

**UCHWAŁA NR LVII/334/17**  
**RADY MIEJSKIEJ W SOKÓLCE**

z dnia 10 lipca 2017 r.

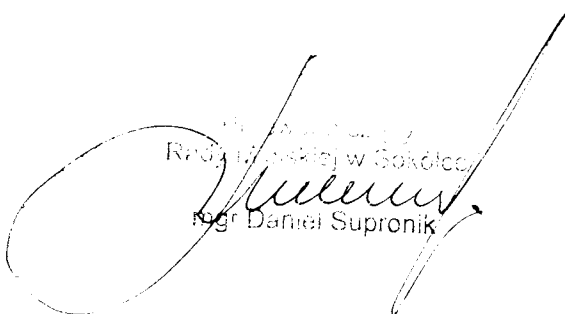
**w sprawie przyjęcia Programu Aktywności Lokalnej w Gminie Sokółka**  
**na lata 2017-2021**

Na podstawie art.18 ust.2 pkt. 15 ustawy z dnia 8 marca 1990 r. o samorządzie gminnym (Dz. U. z 2016 r. poz. 446, zm. z 2016 r. poz. 1579, poz. 1948; z 2017 r. poz. 730, poz. 935) i art. 110 ust. 10 ustawy z dnia 12 marca 2004 r. o pomocy społecznej (Dz.U. z 2016 r. poz. 930, zm. z 2016 r. poz. 753, poz. 1583, poz. 1948, poz. 2174 ) uchwala się, co następuje:

§ 1. Przyjmuje się Program Aktywności Lokalnej w Gminie Sokółka na lata 2017-2021, stanowiący załącznik Nr 1 do uchwały.

§ 2. Wykonanie uchwały powierza się Burmistrzowi Sokółki.

§ 3. Uchwała wchodzi w życie z dniem powzięcia.

  
Rada Miejska w Sokółce  
mgr Daniel Supronik

Załącznik Nr 1 do Uchwały Nr LVII/334/17  
Rady Miejskiej w Sokółce  
z dnia 10 lipca 2017 r.

***Program Aktywności Lokalnej  
w gminie Sokółka  
na lata 2017-2021***



***Sokółka 2017***

**Spis treści :**

Wprowadzenie.....	3
Uzasadnienie realizacji Programu Aktywności Lokalnej .....	4
Opis sytuacji problemowej .....	18
Diagnoza sytuacji grup wykluczonych społecznej - odbiorcy programu – grupy docelowe. .... .....	20
Diagnoza aktywności lokalnej i kierunków działań przeprowadzona na podstawie badania mieszkańców Gminy Sokółka. ....	26
Cele oraz kierunki działań Programu Aktywności Lokalnej w gminie Sokółka na lata 2017 – 2021.....	38
Zasoby niezbędne do uzyskania nałożonych celów Programu Aktywności Lokalnej.....	39
Szczegółowy opis i harmonogram planowanych działań Programu Aktywności Lokalnej	41
Sposoby i metody pracy wykorzystywane do realizacji Programu Aktywności Lokalnej ....	43
Przewidywane rezultaty realizacji Programu Aktywności Lokalnej.....	44
Realizatorzy Programu Aktywności Lokalnej .....	45
Finansowania Programu Aktywności Lokalnej .....	47
Monitorowania realizacji Programu Aktywności Lokalnej.....	47
Spis rysunków:.....	48

## ***Wprowadzenie***

Jednym z priorytetowych działań realizowanych w ramach pomocy społecznej przez Ośrodek Pomocy Społecznej w Sokółce jest integracja zawodowa i społeczna osób zagrożonych wykluczeniem społecznym. Celem podejmowanych działań jest wsparcie i umożliwienie tym osobom przezwyciężenie trudnych sytuacji życiowych. W tym zakresie konieczne jest stosowanie innowacyjnych metod działania, jak i ścisła współpraca wielu podmiotów działających w ramach szeroko rozumianej polityki społecznej. Kluczowym instrumentem aktywizacji mieszkańców Gminy Sokółka angażującym zarówno mieszkańców, organizacji pozarządowe jak i władze lokalne jest Program Aktywności Lokalnej. Program Aktywności Lokalnej to szereg działań realizowanych na rzecz aktywizacji społecznej i rozwiązywania problemów społeczności lokalnej. Działania te mają na celu udzielenie wsparcia ukierunkowanego na zwiększenie uczestnictwa mieszkańców w życiu społecznym, zwłaszcza grup zagrożonych wykluczeniem społecznym oraz rozwój lokalnych inicjatyw na rzecz rozwiązywania problemów społecznych. Niniejszy Program Aktywności Lokalnej określa kierunki działań w zakresie aktywizacji lokalnej mieszkańców Gminy Sokółka, wzmocnienia środowisk lokalnych, działań mających na celu poprawę sytuacji w zakresie funkcjonowania społeczności lokalnych i grup społecznych. Program odpowiada na potrzebę integracji środowisk lokalnych. Podejmowane działania mają na celu wzmocnienie podmiotowości mieszkańców Gminy Sokółka, jak również stworzenie warunków dla rozwoju instytucji pomocowych. Program Aktywności Lokalnej stwarza szanse na wzrost zaangażowania mieszkańców w rozwiązywanie lokalnych problemów społecznych. Ponadto umożliwia zwiększenie kompetencji kluczowych i zawodowych mieszkańców Gminy Sokółka.

## ***Uzasadnienie realizacji Programu Aktywności Lokalnej***

Ośrodki Pomocy Społecznej mogą pozyskiwać środki z Europejskiego Funduszu Społecznego. Jednym z narzędzi, które mogą być wykorzystane do realizacji projektu są programy aktywności lokalnej wzorowane na modelu centrum aktywności lokalnej, dlatego niezbędne i konieczne było opracowanie takiego dokumentu. Program Aktywności Lokalnej jest zgodny z podstawowymi zasadami życia społecznego, a w szczególności z zasadą pomocniczości, partycypacji społecznej i współodpowiedzialności. Przyjęte w programie założenia są zgodne z nadrzędnymi dokumentami budującymi politykę społeczną Unii Europejskiej i politykę społeczną na poziomie krajowym, regionalnym i lokalnym. Założenia niniejszego programu wynikają z analizy problemów społecznych występujących na terenie Gminy Sokółka, ale także stanowią uzupełnienie Strategii Rozwiązywania Problemów Społecznych dla Gminy Sokółka na lata 2017-2021. Przyjęte w Programie Aktywności Lokalnej koncepcje są zgodne z założeniami zawartymi w dokumentach strategicznych, takich jak:

### **➤ Narodowa Strategia Integracji Społecznej dla Polski,**

Celem Narodowej Strategii Integracji Społecznej dla Polski jest pomoc w procesie włączania się Polski w realizację drugiego z celów Strategii Lizbońskiej UE stawiającego na modernizację europejskiego modelu socjalnego, inwestowania w ludzi oraz zwalczania wykluczenia społecznego. Działania określone w Strategii Integracji Społecznej dla Polski mają przyczynić się do wspierania integracji społecznej, aby uniknąć pojawienia się trwale zmarginalizowanej klasy ludzi niezdolnych do funkcjonowania w społeczeństwie opartym na wiedzy. Cele mają być osiągnięte m.in. przez:

- ✓ angażowanie partnerów społecznych, organizacji pozarządowych oraz dostarczających usługi społeczne do walki z różnymi formami wykluczenia społecznego,
- ✓ zachęcanie wszystkich obywateli do społecznej odpowiedzialności i aktywnego zaangażowanie w walce przeciw społecznemu wykluczeniu.

### **➤ Strategia Wspierania Rozwoju Społecznego 2020**

Celem Strategii Wspierania Rozwoju Społecznego 2020 jest tworzenie, utrzymanie i doskonalenie warunków rozwoju kapitału społecznego w Polsce poprzez wspieranie działań na rzecz aktywności i kreowania obywateli oraz roli współpracy dla dobra wspólnego.

➤ **Krajowy Program Przeciwdziałania Ubóstwu i Wykluczeniu Społecznemu 2020**

Celem Krajowego Programu Przeciwdziałania Ubóstwu i Wykluczeniu Społecznemu jest między innymi:

- ✓ zapewnienie rodzinom z dziećmi dostępu do wysokiej jakości usług społecznych, który zwiększy szansę na aktywizację rodziców,
- ✓ rozwój systemu aktywnej integracji, działającego na rzecz aktywnego uczestnictwa w życiu społecznym i zawodowym osób, rodzin i środowisk zagrożonych wykluczeniem oraz umożliwiającego godzenie ról społecznych, zawodowych i rodzinnych oraz udział w społeczności lokalnej,
- ✓ zapewnienie osobom starszym, niepełnosprawnym, zależnym objęcia przyjaznymi formami opieki oraz formami aktywnego spędzania czasu oraz aktywnego włączania się osób starszych w życie publiczne i zawodowe

➤ **Program współpracy Gminy Sokółka na rok 2017 (Uchwała RM XLI/251/16) z organizacjami pozarządowymi oraz innymi podmiotami prowadzącymi działalność pożytku publicznego na rzecz mieszkańców Gminy Sokółka.**

Program zakłada między innymi:

- ✓ Rozwój aktywności społecznej mieszkańców poprzez partnerską współpracę z Organizacjami.
- ✓ Lepsze zaspokojenie potrzeb mieszkańców poprzez realizację przez Organizację zadań Gminy w zakresie wykraczającym poza zadania realizowane przez jednostki gminne lub uzupełniające te zadania.

➤ **Regionalny Program Operacyjny Województwa Podlaskiego 2014 – 2020.**

Regionalny Program Operacyjny Województwa Podlaskiego 2014-2020 jest jednym z instrumentów realizacji Strategii Rozwoju Województwa Podlaskiego do roku 2020.

- ✓ RPOWP stanowi instrument Umowy Partnerstwa, która określa strategię funduszy unijnych w ramach trzech polityk europejskich, tj. polityki spójności, wspólnej polityki rolnej i wspólnej polityki rybołówstwa w Polsce w latach 2014-2020.
- ✓ RPOWP 2014-2020 przyczynia się do realizacji celów Strategii Europa 2020.

✓ Pakiet legislacyjny dla polityki spójności na lata 2014-2020 określił zasady prawne i ramy strategiczne oraz 11 celów tematycznych, na których ma się skupiać wsparcie z Europejskich Funduszy Strukturalnych i Inwestycyjnych;

Cel tematyczny 9 – Promowanie włączenia społecznego, walka z ubóstwem i wszelką dyskryminacją

Regionalny Program operacyjny Województwa Podlaskiego jest programem dwufunduszowym, współfinansowanym jednocześnie z:

✓ EFRR – Europejskiego Funduszu Rozwoju Regionalnego

✓ EFS – Europejskiego Funduszu Społecznego

Program obejmuje 33 priorytety inwestycyjne w ramach 9 celów tematycznych, które zostały ujęte w 10 osiach priorytetowych.

✓ Oś Priorytetowa 9: Rozwój lokalny.

W ramach polityki spójności na lata 2014-2020, nowym instrumentem terytorialnym jest „Rozwój Lokalny Kierowany przez Społeczność” /RLKS/. RLKS służy rozwojowi lokalnemu oraz rozwojowi obszarów wiejskich, miejskich i podmiejskich. RLKS jest specjalnym narzędziem, które można stosować na poziomie niższym niż regionalny i które uzupełnia inne rodzaje wsparcia zapewnianego na poziomie lokalnym. Może aktywować i angażować lokalne społeczności i organizacje, tak by przyczyniały się do inteligentnego i zrównoważonego wzrostu sprzyjającego włączeniu społecznemu. RLKS wzmacnia spójność terytorialną i umożliwia osiągnięcie konkretnych celów politycznych, także w ramach stosunków z partnerami spoza UE. Umożliwia uzyskanie długotrwałego wzrostu dzięki skutecznemu wykorzystaniu europejskich funduszy strukturalnych i inwestycyjnych z myślą o tworzeniu nowych miejsc pracy dobrej jakości i przedsiębiorstw z uwzględnieniem kierowanych przez społeczność działań w dziedzinie zmiany klimatu i zrównoważonego rozwoju, zgodnie ze strategią „Europa 2020”. Rozwój lokalny kierowany przez społeczność (RLKS) jest jednym z instrumentów wspierających rozwój terytorialny w perspektywie finansowej 2014-2020, umożliwiającym lokalnym społecznościom inicjowanie i realizację w sposób partycypacyjny działań rozwojowych odpowiadających na wyzwania społeczne, środowiskowe i gospodarcze danego obszaru. Dzięki zastosowaniu podejścia RLKS możliwy będzie nie tylko zrównoważony rozwój na poziomie lokalnym, który jest szczególnie ważnym elementem niezbędnym dla efektywnego i pełnego wykorzystania zasobów oraz potencjału regionu, ale też w rezultacie przyczyni się do zwiększenia

aktywności obywatelskiej i rozwoju społeczno-gospodarczego. W ramach Regionalnego Programu Operacyjnego Województwa Podlaskiego na lata 2014-2020 realizacja instrumentu RLKS będzie odbywała się w formule bezpośredniej, zgodnie z którą przewiduje się realizację jedno lub wielofunduszowych Lokalnych Strategii Rozwoju (LSR) na całym obszarze województwa, zgodnie z zasadami wskazanymi w Umowie Partnerstwa. Instrumentowi RLKS została dedykowana jednofunduszowa oś priorytetowa, w ramach której przewidziano realizację priorytetu inwestycyjnego Strategie rozwoju lokalnego realizowane przez społeczność finansowanego z EFS. Dodatkowo w formule RLKS wdrażany będzie priorytet inwestycyjny. Inwestycje dokonywane w kontekście strategii na rzecz rozwoju lokalnego kierowanego przez społeczność finansowany z EFRR w ramach Osi priorytetowej VIII. Pomimo zaprogramowania RLKS w ramach CT9, instrument będzie mógł realizować zakres wsparcia również innych celów tematycznych, w zależności od zdiagnozowanych lokalnych problemów i potrzeb. Celem RLKS jest wzrost aktywności społeczności lokalnych oraz wspieranie oddolnych inicjatyw na rzecz rozwoju lokalnego. Instrument RLKS będzie realizowany przez Lokalne Grupy Działania (LGD) tworzone przy udziale zarówno instytucji publicznych, społecznych, gospodarczych, jak i prywatnych, przy czym na poziomie decyzyjnym żadna z grup interesu nie będzie posiadała więcej niż 49% praw głosu. Każda LGD przygotowała do realizacji zintegrowaną i wielosektorową Lokalną Strategię Rozwoju (LSR), zaprojektowaną przy udziale wszystkich partnerów z uwzględnieniem lokalnych potrzeb i potencjału obszaru objętego jej działaniem. Strategia ma służyć realizacji celów i priorytetów, które mimo iż wyznaczone zostaną na poziomie lokalnym tak, aby odpowiadać na lokalne potrzeby, muszą być spójne z celami programów, w ramach których strategia będzie realizowana. Dzięki możliwości opracowania wielofunduszowych LSR, działania realizowane poprzez RLKS w województwie podlaskim mogą być finansowane z czterech funduszy (EFRR, EFS, EFRROW, EFMR), każdorazowo z zachowaniem zasad właściwych dla danego funduszu.

➤ **Strategia Rozwoju Województwa Podlaskiego do roku 2020.**

Podstawowymi elementami strategii rozwoju województwa są diagnoza obecnej sytuacji regionu oraz wyznaczone na jej podstawie główne wyzwania i cele rozwojowe, które powinny zostać zrealizowane przez samorząd województwa podlaskiego i inne zaangażowane podmioty.

- ✓ Cel strategiczny 1. Konkurencyjna gospodarka;



- ✓ Cel strategiczny 2. Powiązania krajowe i międzynarodowe;
- ✓ Cel strategiczny 3. Jakość życia.

Przyjęte cele strategiczne zakładają równoległe prowadzenie działań na trzech kierunkach, tak aby zapewnić odpowiednio:

1. Wzrost przedsiębiorczości i konkurencyjności gospodarki;
2. Rozwój krajowych i międzynarodowych powiązań społeczno-gospodarczych regionu;
3. Wzrost jakości życia mieszkańców.

Wybrane cele i kierunki działań w ramach, których będzie prowadzona realizacja założeń strategii:

Cel strategiczny 1. Konkurencyjna gospodarka;

Cel operacyjny 1.3 Rozwój kompetencji do pracy i wsparcie aktywności zawodowej mieszkańców regionu

Podstawowym wyzwaniem jest sprawny, wysokiej jakości system edukacji, w tym ustawicznej i szkoleń, dopasowany do potrzeb gospodarczych i społecznych.

Główne kierunki interwencji:

- ✓ Poprawa dostępności do wysokiej jakości kształcenia i szkolenia dostosowanego do potrzeb rynku pracy
- ✓ Aktywizacja zawodowa osób o utrudnionym dostępie do rynku pracy

Cel operacyjny 1.4 Kapitał społeczny jak katalizator procesów rozwojowych

Główne kierunki interwencji:

- ✓ Kształtowanie postaw społecznych i obywatelskich oraz wspieranie dialogu społecznego,
- ✓ Efektywne wykorzystanie potencjału kulturowego,
- ✓ Sprawna administracja,
- ✓ Poprawa skuteczności zarządzania regionalnego i lokalnego.

Cel strategiczny 3. Jakość życia,

Wszystkie działania władzy publicznej powinny sprzyjać kształtowaniu się wysokiej jakości życia obywateli. Na jakość życia wpływa wysokość dochodów i związany z tym wzrost gospodarczy.

### Cel operacyjny 3.1 Zmniejszenie negatywnych skutków problemów demograficznych

Problemy demograficzne, takie jak spadek liczby ludności, starzenie się społeczeństwa, presja migracyjna, dysproporcje w rozmieszczeniu siły roboczej, wskazywane są jako kluczowe wyzwania polityki społeczno-gospodarczej nie tylko na poziomie europejskim, krajowym, ale także regionalnym. W odniesieniu do województwa podlaskiego niewątpliwie jednym z głównych problemów jest ujemne saldo migracji oraz prognozowany dalszy spadek liczby ludności. W świetle powyższych zagrożeń nieuniknione jest podjęcie działań mających na celu neutralizowanie efektów zmian demograficznych, w tym podtrzymanie aktywności zawodowej i społecznej, w szczególności osób starszych, rozwój usług opiekuńczych i opieki długookresowej nad osobami zależnymi, rozwój infrastruktury związanej z czasem wolnym z uwzględnieniem potrzeb osób starszych. Istotnym obszarem działania będzie tworzenie warunków sprzyjających godzeniu ról rodzinnych i zawodowych, w tym poprzez rozwój systemu opieki nad dziećmi. Należy poprawić dostępność oraz jakość edukacji przedszkolnej. Przy stale zmniejszającej się liczbie osób w wieku edukacji szkolnej sektor edukacji formalnej będzie musiał się dostosować do zapewnienia usług i poprawy jakości kształcenia ustawicznego. Metodą łagodzenia skutków niżu demograficznego jest także zwiększanie uczestnictwa w rynku pracy, tworzenie elastycznych warunków pracy, w tym zatrudnienia w niepełnym wymiarze godzin bądź telepracy oraz pomoc pracownikom, zwłaszcza starszym, w nabyciu i podtrzymaniu umiejętności i kwalifikacji niezbędnych do pracy.

#### Główne kierunki interwencji:

- ✓ Wspieranie rodzin w opiece nad dzieckiem i osobami zależnymi,
- ✓ Rozwój nowoczesnych, dobrze adresowanych usług społecznych,
- ✓ Wsparcie aktywności zawodowej i społecznej osób starszych, umożliwiające lepsze wykorzystanie ich potencjału

### Cel operacyjny 3.2 Poprawa Spójności Społecznej

Jednym z zasadniczych celów Strategii Europa 2020 jest eliminacja ryzyka ubóstwa i wykluczenia. Poprawa spójności społecznej jest możliwa poprzez wsparcie grup najbiedniejszych, odniesienie do solidarności pokoleń – niwelowanie ubóstwa, wspieranie młodzieży, osób niepełnosprawnych i imigrantów. Istotnym elementem będzie zwiększenie dostępu do różnego rodzaju usług społecznych, co sprzyjać będzie ograniczaniu pogłębiania

się sfery ubóstwa. Kluczowe będzie wzmocnienie roli ekonomii społecznej poprzez wspieranie rozwoju przedsiębiorczości społecznej i innych form przeciwdziałania wykluczeniu społecznemu oraz rozwój współpracy instytucjonalnej na rzecz ekonomii społecznej. Priorytetowo traktowane będą działania z zakresu aktywnej integracji.

Kierunki interwencji:

- ✓ Współpraca i rozwój potencjału instytucjonalnego w obszarze pomocy i integracji społecznej,
- ✓ Wspieranie osób wykluczonych społecznie, zagrożonych wykluczeniem społecznym, dysfunkcją lub przeżywających trudności

➤ **Lokalna Strategia Rozwoju.**

Opis grup istotnych w realizacji LSR, ich problemów i obszarów interwencji odnoszących się do grup:

1. Osoby defaworyzowane ze względu na dostęp do rynku pracy w tym osoby zagrożone ubóstwem lub wykluczeniem społecznym w tym osoby niepełnosprawne i zależne (również dzieci i młodzież):

- ✓ bezrobocie
- ✓ mała przedsiębiorczość mieszkańców
- ✓ niewystarczające i nieskuteczne działania aktywizujące osoby wykluczone
- ✓ słaba dostępność do usług edukacyjnych
- ✓ trudności z dostępem do funduszy unijnych
- ✓ brak poradnictwa zawodowego
- ✓ niski poziom dochodów
- ✓ słabo zróżnicowana gospodarka i przemysł
- ✓ bezrobocie, szara strefa, przemyt
- ✓ brak miejsc pracy
- ✓ brak przetwórstwa rolno-spożywczego
- ✓ niewielkie przetwórstwo produktów rolnych
- ✓ narastające problemy społeczne (przemoc, alkoholizm, ubóstwo, bezradność życiowa), uzależnienie od pomocy społecznej
- ✓ brak CIS i KIS, przedsiębiorstw ekonomii społecznej
- ✓ mało organizacji społecznych

- ✓ mała liczba ośrodków pielęgnacyjnych medycznych i opiekuńczych
- ✓ niedostosowanie budynków do potrzeb osób niepełnosprawnych - niedostateczna ilość działań na rzecz osób niepełnosprawnych

Interwencja przewiduje realizację przedsięwzięć w ramach:

PROW (EFRROW):

- ✓ Przedsięwzięcie 1.1.1 Wsparcie na rzecz rozwoju i zakładania działalności gospodarczej i działania szkoleniowe.
- ✓ Przedsięwzięcie 1.1.2 Inkubatory przetwórstwa lokalnego.
- ✓ Przedsięwzięcie 1.1.5 Szkolenia dla organów zaangażowanych we wdrażanie LSR oraz działania informacyjno-animacyjne

LGD 2. RPOWP (EFS):

- ✓ Przedsięwzięcie 1.1.3 Bezzwrotne wsparcie dla osób zamierzających rozpocząć prowadzenie działalności gospodarczej.
- ✓ Przedsięwzięcie 1.1.4 Działania aktywizujące osoby biernie zawodowo.
- ✓ Przedsięwzięcia w ramach Celu szczegółowego 1.2 Zmniejszenie wykluczenia społecznego.
- ✓ Przedsięwzięcie 1.3.1 Usługi opiekuńcze dla osób zależnych.
- ✓ Przedsięwzięcie 1.3.3 Wsparcie rodzin z trudnościami oraz młodzieży zagrożonej wykluczeniem społecznym

3. RPOWP (EFRR):

- ✓ Przedsięwzięcie 1.3.3 Inwestycje w infrastrukturę społeczną

2. Dzieci i młodzież

- ✓ niedostateczna liczba miejsc w przedszkolach - brak środków na zajęcia pozalekcyjne - słaba oferta opieki żłobkowej i przedszkolnej - zły stan infrastruktury przedszkolnej - niedostosowanie budynków do potrzeb osób niepełnosprawnych
- ✓ zły stan infrastruktury edukacyjnej i sportowej w tym słabe wyposażenie szkół, przedszkoli, obiektów sportowych - niedostosowanie oferty edukacyjnej do potrzeb rynku pracy

Interwencja przewiduje realizację przedsięwzięć w ramach RPOWP:

EFS:

- ✓ Przedsięwzięcie 1.4.1 Zwiększenie dostępności do edukacji przedszkolnej.
- ✓ Przedsięwzięcie 1.4.2 Wyrównanie szans dzieci i młodzieży

EFRR

- ✓ Przedsięwzięcie 1.4.3 Rozbudowa infrastruktury przedszkolnej i dostosowanie jej do potrzeb dzieci niepełnosprawnych.

✓ **Cel ogólny 1.** Zwiększenie włączenia społecznego i rozwój przedsiębiorczości Cel ten będzie służył ogólnej poprawie stanu gospodarki obszaru LGD Szlak Tatarski i niwelacji zjawiska wykluczenia społecznego, w szczególności odnoszącego się do osób defaworyzowanych ze względu na dostęp do rynku pracy.

✓ **Cel szczegółowy 1.1** Aktywizacja zawodowa mieszkańców i pobudzenie przedsiębiorczości Rozwój gospodarczy obszaru nie będzie możliwy bez wsparcia powstających i istniejących przedsiębiorstw, a także bez intensywnych działań mających na celu informowanie o możliwościach finansowania inwestycji, zwiększanie kwalifikacji i zdobywanie nowych umiejętności, m.in. przez osoby planujące rozpoczęcie działalności dodatkowej do działalności rolniczej oraz osoby odchodzące z rolnictwa. W ramach tego celu LGD będzie aktywizowała bezrobotnych, grupy defaworyzowane, nawiąże współpracę z przedsiębiorcami i podmiotami zaangażowanymi w pracę z grupami defaworyzowanymi.

✓ **Cel szczegółowy 1.2** Zmniejszenie wykluczenia społecznego Cel skupiony jest na osobach niepełnosprawnych i zagrożonych ubóstwem lub wykluczeniem społecznym i ma służyć integracji tych osób z otoczeniem

✓ **Cel szczegółowy 1.3** Wsparcie usług społecznych Cel obejmuje wsparcie i rozwój szerokokorozumianych usług społecznych na rzecz osób niepełnosprawnych, rodzin z problemami, dzieci i młodzieży zagrożonej wykluczeniem społecznym oraz działania inwestycyjne w obszarze infrastruktury społecznej.

✓ **Cel szczegółowy 1. 4** Wyrównanie szans edukacyjnych dzieci i młodzieży w szczególności niepełnosprawnych Cel kładzie nacisk na zwiększenie dostępności wychowania

przedszkolnego, rozwój oferty edukacyjnej w szkołach i przedszkolach (w tym zajęcia dodatkowe i specjalistyczne), zwiększanie kompetencji nauczycieli, wyposażenie szkół i inwestycje w infrastrukturę szkolną, w tym dostosowanie budynków do potrzeb osób niepełnosprawnych.

✓ **Cel szczegółowy 1.5** Rozwój społeczeństwa informacyjnego Cel zakłada rozwój społeczeństwa informacyjnego w obszarze edukacji ekologicznej, turystyki oraz rozwoju kompetencji cyfrowych osób starszych.

✓ **Cel ogólny 2.** Rozwój turystyki, sportu i rekreacji z wykorzystaniem walorów przyrodniczych, historycznych i kulturowych Cel przewiduje rozwój turystyki na obszarze LGD poprzez stworzenie bazy noclegowej, atrakcji turystycznych, zadbanie o zabytki i obiekty kulturalne, ochronę środowiska, promocje obszaru i rozbudowę infrastruktury turystycznej i rekreacyjnej.

✓ **Cel szczegółowy 2.1** Rozwój oferty turystycznej Cel skupiony jest na rozbudowie bazy noclegowej na obszarze LGD oraz rozwoju oferty spędzania czasu – atrakcje ze szczególnym naciskiem na pobudzenie współpracy pomiędzy podmiotami funkcjonującymi w branży turystycznej.

✓ **Cel szczegółowy 2.2** Zachowanie i kultywowanie dziedzictwa kulturowego, przyrodniczego i historycznego. Realizacja celu przyczyni się do ochrony zabytków sakralnych i innych obiektów zabytkowych znajdujących się na obszarze LGD, ponadto wpłynie na ich promocję i poprawę funkcjonalności i bezpieczeństwa. Ponadto działania informacyjne i promocyjne planowane do realizacji w ramach celu przyczynią się do promocji obszaru i zwiększenia świadomości mieszkańców.

✓ **Cel szczegółowy 2.3** Rozwój infrastruktury turystycznej i rekreacyjnej. Cel obejmuje budowę lub modernizację infrastruktury turystycznej odpowiadającej na potrzeby mieszkańców i turystów odwiedzających obszar LGD Szlak Tatarski.

✓ **Cel ogólny 3.** Poprawa stanu infrastruktury w tym infrastruktury na rzecz ochrony środowiska Cel będzie służył poprawie stanu infrastruktury na obszarze LGD Szlak Tatarski,

przyczyni się do polepszenia jakości życia mieszkańców poprzez minimalizację wyłączenia społecznego (m.in. za pomocą budowy i remontu dróg) i udostępnianie terenów mieszkańcom oraz nadawanie zdegradowanych terenom/obiektom nowych funkcji. Duży nacisk będzie kładziony na ochronę środowiska (wykorzystanie rozwiązań ekologicznych w inwestycjach) w szczególności w gospodarstwach domowych.

✓ **Cel szczegółowy 3.1** Ograniczenie zanieczyszczenia środowiska. Cel obejmuje działania inwestycyjne i zastosowanie rozwiązań służących ochronie środowiska i ograniczeniu jego zanieczyszczenia.

✓ **Cel szczegółowy 3.2** Poprawa stanu infrastruktury drogowej na rzecz włączenia społecznego. Cel kładzie nacisk na realizację inwestycji drogowych umożliwiających zwiększenie włączenia społecznego poprzez skrócenie dystansu lub czasu dojazdu do obiektów, w których świadczone są usługi społeczne, zdrowotne, opiekuńcze, wychowawcze lub edukacyjne lub połączenie ich z siecią dróg publicznych

✓ **Cel szczegółowy 3.3** Poprawa estetyki i funkcjonalności przestrzeni publicznej. Realizacja celu obejmuje rewitalizację małej skali służącą mieszkańcom.

➤ **Strategia Polityki Społecznej Województwa Podlaskiego do roku 2020.**

Misją Strategii Polityki Społecznej Województwa Podlaskiego do roku 2020 jest:

Wzrost jakości życia mieszkańców województwa podlaskiego zapewniający możliwość integracji, wypełniania ról społecznych i równego dostępu do wszelkich praw, zasobów, dóbr i usług.

Misję polityki społecznej województwa podlaskiego, zgodnie z wymaganiami stawianym przez współczesne otoczenie, urzeczywistniać będą samorzady wszystkich szczebli, dobrze wykształcone i przygotowane kadry jednostek pomocy społecznej oraz aktywne środowiska społeczne. W dokumencie przedstawiono kompleksowe podejście do rozwiązywania najbardziej newralgicznych problemów społecznych. Zapisy Strategii będą osiągnięte poprzez realizację programów wojewódzkich. Dokumenty te określają propozycje interwencji i kierunki niezbędnych działań poszczególnych obszarów.

✓ **I Obszar strategiczny:** Zaspokajanie potrzeb rodzin w województwie podlaskim.

Obszar definiuje następujące cele strategiczne:

1. Zmniejszenie negatywnych skutków zjawisk demograficznych.
2. Wzmocnienie potencjału i kompetencji rodzin w województwie podlaskim.
3. Rozwój zasobów ludzkich i instytucji w obszarze wspierania rodziny.
4. Zmniejszenie i rozwiązywanie negatywnych skutków problemów alkoholowych.
5. Zwiększenie stopnia ochrony zabytków i dziedzictwa kulturowego.
6. Rozwój infrastruktury kultury.
7. Rozwój czytelnictwa i nowoczesnych technik informatycznych, sprzyjających rozwijaniu zainteresowań w sferze kultury.
8. Poprawa spójności społecznej.

✓ **II Obszar strategiczny:** Wypełnianie funkcji rodziny (rodziny z osobami zależnymi, bezpieczeństwo)

Obszar definiuje następujące cele strategiczne:

1. Wyrównywanie szans osób niepełnosprawnych i przeciwdziałanie ich wykluczeniu społecznemu.
2. Aktywizacja i rozwój usług na rzecz rodzin.
3. Rozwój usług, aktywizacja społeczna i edukacja seniorów.
4. Rozwój systemu wspierania rodziny i opieki nad dzieckiem.
5. Zmniejszenie skali zjawiska przemocy w rodzinie.

✓ **III Obszar strategiczny:** Profilaktyka oraz oferta leczenia w systemie ochrony zdrowia

Obszar definiuje następujące cele strategiczne:

1. Zwiększenie skuteczności ochrony ofiar przemocy w rodzinie i zwiększenie dostępności pomocy.
2. Zwiększenie skuteczności działań interwencyjnych i korekcyjnych wobec osób stosujących przemoc w rodzinie.
3. Rozwój działań profilaktycznych.
4. Leczenie, rehabilitacja, ograniczenie szkód zdrowotnych i reintegracja społeczna
5. Rozwiązywanie problemów alkoholowych.
6. Ograniczenie rozpowszechniania się zakażenia HIV.



7. Zapewnienie odpowiedniego dostępu do informacji i usług w zakresie profilaktyki HIV/AIDS.
8. Poprawa stanu zdrowia społeczeństwa oraz bezpieczeństwa publicznego.

✓ **IV Obszar strategiczny: Wzrost zatrudnienia i mobilności zawodowej.**

Obszar definiuje następujące cele strategiczne:

1. Wzrost zatrudnienia osób niepełnosprawnych.
2. Rozwój działających przedsiębiorstw społecznych i podmiotów ekonomii społecznej oraz tworzenie nowych.
3. Wyższa aktywność zawodowa i integracja społeczna 4. Lepsza edukacja i wyższe kwalifikacje zawodowe.

✓ **V Obszar strategiczny: Efektywna pomoc społeczna**

Obszar definiuje następujące cele strategiczne:

1. Ograniczenie skali zjawiska wykluczenia społecznego.
2. Rozwój aktywnych form pomocy i integracji społecznej.
3. Wspieranie rozwoju zasobów pomocy społecznej i wsparcia rodziny.
4. Poprawa spójności społecznej.
5. Badanie i monitoring problemu narkotyków i narkomanii.
6. Rozwój zasobów ludzkich i instytucji w obszarze wspierania rodziny.
7. Rozwój systemu wspierania rodziny i opieki nad dzieckiem.
8. Współdziałanie z instytucjami i organizacjami pozarządowymi.
9. Promocja i edukacja ekonomii społecznej .
10. Wzmocnienie i rozwój koordynacji i współpracy instytucjonalnej w obszarze ekonomii społecznej.
11. Efektywne zarządzanie w kulturze, edukacji w zakresie kształtowania kompetencji kulturowych.
12. Integrowanie działań podejmowanych przez samorządy lokalne oraz inne instytucje realizujące zadania z zakresu profilaktyki HIV/AIDS.

✓ **VI Obszar strategiczny: Kapitał społeczny**

Obszar definiuje następujące cele strategiczne:

1. Rozwój społeczeństwa obywatelskiego i zwiększenie poziomu zaspokojenia potrzeb społecznych na terenie województwa oraz wspomaganie zrównoważonego rozwoju.
2. Stymulowanie i wspomaganie lokalnych inicjatyw.
3. Wspieranie działań organizacji pozarządowych.
4. Współdziałanie z instytucjami i organizacjami pozarządowymi.
5. Wzmocnienie i rozwój koordynacji i współpracy instytucjonalnej w obszarze ekonomii społecznej.
6. Aktywizacja lokalnych rynków pracy.
7. Wzrost poziomu uczestnictwa w kulturze
8. Rozwój środowisk twórczych i wykorzystywanie ich kreatywności do rozwoju regionu
9. Stworzenie warunków do dialogu międzykulturowego, wspieranie inicjatyw mniejszości narodowych, etnicznych i wyznaniowych.

W prezentowanych powyżej dokumentach zakłada się realizację działań służących podniesieniu poziomu i jakości życia mieszkańców. Ważnym elementem w tym zakresie jest budowanie zintegrowanej społeczności, której każda osoba i rodzina będzie mogła realizować swoje plany życiowe, a w trudnych sytuacjach uzyskiwać niezbędną pomoc i wsparcie ze strony instytucji i organizacji działających na rzecz osób zagrożonych wykluczeniem społecznym. Wykorzystanie kapitału ludzkiego, zasobów, potencjału, umiejętności i wiedzy, jaką dysponują indywidualne osoby ale także społeczności pozwoli na wprowadzenie zakładanych i oczekiwanych zmian w otoczeniu.

Przyjęte w Programie koncepcje są zgodne również z zapisami:

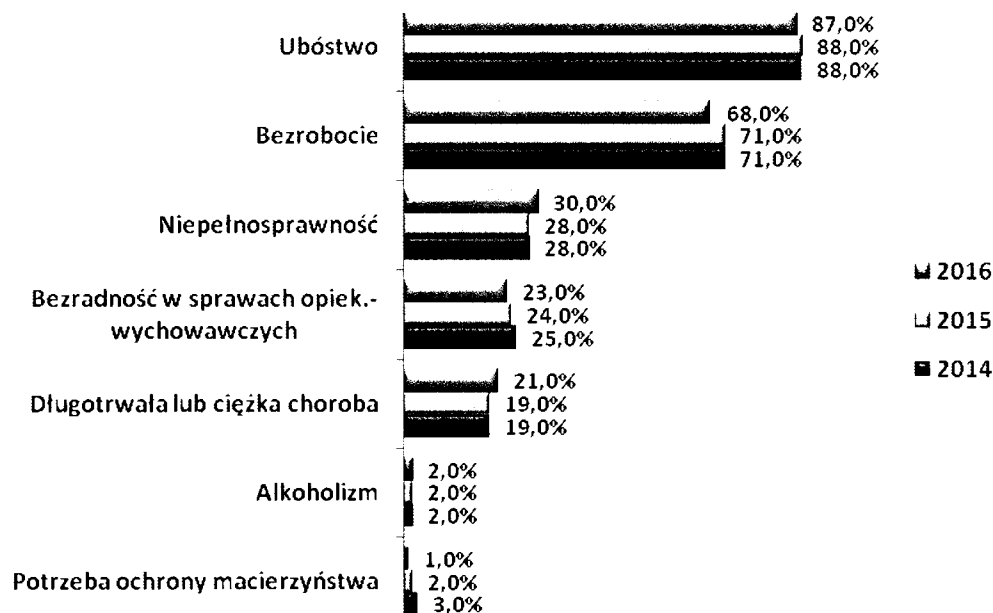
**Ustawy o pomocy społecznej z 12 marca 2004 roku**, która w art. 3 pkt 2 mówi: zadaniem pomocy społecznej jest zapobieganie sytuacjom, o których mowa w art. 2 ust. 1, przez podejmowanie działań zmierzających do życia usamodzielnienia osób i rodzin oraz ich integracji ze środowiskiem” oraz z art. 110 ust.10 ustawy o pomocy społecznej zgodnie z którym Rada Gminy lub Rada powiatu biorąc pod uwagę potrzeby w zakresie pomocy społecznej opracowuje i kieruje do wdrożenia lokalne programy pomocy społecznej)

### **Opis sytuacji problemowej**

Gminę Sokółka na dzień 31.12.2016 roku zamieszkiwało 25 677 osób, co stanowi ok 64,6% ogółu mieszkańców powiatu sokólskiego. W strukturze mieszkańców Gminy Sokółka nieznacznie przeważają kobiety – 13 170 tj. 51,3% ogólnej liczby mieszkańców. W tym okresie na terenie Gminy Sokółka mieszkało 12 508 mężczyzn, co stanowiło 48,7% populacji mieszkańców Gminy Sokółka. Ludność Gminy Sokółka koncentruje się głównie w mieście Sokółka. Miasto Sokółka na koniec 2016 roku zamieszkiwało 18 177 osób. Stanowi to aż 70,8% ogółu mieszkańców Gminy. Tereny wiejskie Gminy Sokółka zamieszkiwało 7 500 osób, tj. 29,2% ogólnej liczby mieszkańców Gminy Sokółka. Według danych liczba mieszkańców Gminy Sokółka w ostatnich latach sukcesywnie zmniejsza się. Przyrost naturalny w gminie Sokółka w ostatnich latach jest ujemny – notuje się większą liczbę zgonów niż narodzin. Przyrost naturalny ulega wyraźnym wahaniom. W 2016 roku przyrost naturalny w gminie Sokółka był najniższy w okresie ostatnich lat. Zmiany w strukturze demograficznej ludności, związane ze starzeniem się społeczeństwa, przyczynią się w przyszłości do coraz większego obciążenia osób w wieku produkcyjnym, które będą musiały utrzymywać powiększającą się stale liczbę osób w wieku nieprodukcyjnym, w szczególności osób w wieku poprodukcyjnym. Zwiększające się obciążenie demograficzne jest związane z malejącym odsetkiem osób młodych oraz wzrastającym odsetkiem osób w wieku produkcyjnym i poprodukcyjnym. Niewątpliwym problemem Gminy Sokółka jest także migracja i emigracja ludzi młodych i wykształconych do większych miast i za granicę. Istotnym i zdiagnozowanym problemem jest wysoki poziom bezrobocia zarówno w powiecie sokólskim jak i samej gminie Sokółka. Powiat sokólski zaliczany jest do obszarów o wysokiej stopie bezrobocia. Powiat cechuje się jednym z wyższych poziomów bezrobocia wśród wszystkich powiatów województwa podlaskiego. Stopa bezrobocia wyniosła na koniec 2016 roku 13,0%. Takie wyniki wskazują na występowanie istotnych problemów na lokalnym rynku pracy zarówno w zakresie zatrudnienia, podaży i popytu na pracę. W związku z dużo mniejszą chłonnością lokalnego rynku pracy i możliwością absorpcji siły roboczej stopa bezrobocia jest na wysokim poziomie, wyższym niż przeciętna stopa dla województwa podlaskiego i dla całego kraju, która wynosiła odpowiednio 10,4% i 8,3%. Negatywna fluktuacja zatrudnienia w regionie powoduje, że stopa bezrobocia przez długi okres utrzymuje się na zbliżonym relatywnie wysokim poziomie. Warto jednak odnotować pozytywną zmianę w tym aspekcie. W ostatnich latach notuje się sukcesywny spadek liczby osób bezrobotnych, spowodowany polepszeniem

koniunktury gospodarczej i zwiększeniem liczby wolnych miejsc pracy, co skutkuje spadkiem stopy bezrobocia. W porównaniu do danych z końca 2015 roku stopa bezrobocia zmniejszyła się o 2,0%. Dokonując szczegółowej analizy problemów osób korzystających z pomocy społecznej obserwujemy różnorodność potrzeb społecznych dotyczących kwestii zatrudnienia, problemów zdrowotnych czy procesu starzenia się społeczeństwa, które korelują z poziomem życia mieszkańców. Według danych na niezmiennym poziomie pozostaje liczba osób i rodzin długotrwale korzystających z pomocy społecznej, pobierających stałe lub okresowe świadczenia. Najczęstszymi przyczynami kwalifikującymi do świadczeń z pomocy społecznej w gminie Sokółka są niezmiennie od kilku lat: ubóstwo, pomimo znaczącego obniżenia się liczby bezrobotnych w gminie również brak pracy szczególnie wśród osób zagrożonych wykluczeniem społecznym, niezaradnych życiowo i o niskich kwalifikacjach, niepełnosprawność, bezradność w sprawach opiekuńczo – wychowawczych oraz długotrwała choroba. Przyczyny korzystania z pomocy społecznej pozostają takie same.

**Rysunek 1. Najważniejsze powody przyznania pomocy. Struktura rodzin, którym przyznano pomoc według powodów przyznania pomocy w latach 2014 – 2016. (Opracowanie na podstawie danych OPS Sokółka)**



Przyznanie świadczeń z pomocy społecznej wymaga oprócz spełnienia kryterium dochodowego, wystąpienia innych przesłanek. Świadczeniobiorcy pomocy społecznej podają jeszcze inne powody wystąpienia z wnioskiem o pomoc. Poniższa tabela zawiera zestawienie przyczyn udzielania pomocy społecznej w latach 2014 - 2016 ustalone na podstawie przeprowadzonych wywiadów środowiskowych.

**Rysunek 2. Przyczyny kwalifikujące się do świadczeń z pomocy społecznej w latach 2014 – 2016. Liczba rodzin. (opracowanie na podstawie danych OPS Sokółka)**

	2014	2015	2016
Ubóstwo	1 216	1 170	1 137
Długotrwała lub ciężka choroba	259	250	272
Bezrobocie	991	939	895
Niepełnosprawność	391	378	389
Bezradność w sprawach opiek.-wychowawczych	344	321	302
Potrzeba ochrony macierzyństwa	47	26	17
Alkoholizm	26	23	22
Przemoc w rodzinie	10	5	3
Bezdomność	18	14	6
Narkomania	1	2	0
Trudności w przystosowaniu do życia po zwolnieniu z zakładu karnego	13	12	20
Zdarzenie losowe	3	3	1

### **Diagnoza sytuacji grup wykluczonych społecznie - odbiorcy programu - grupy docelowe**

W poniższej części programu przedstawiono diagnozę sytuacji grup i osób mieszkających na terenie Gminy Sokółka, które są wykluczone społecznie. Wykluczenie społeczne to sytuacja, która uniemożliwia lub w znacznym stopniu utrudnia jednostce lub grupie społecznej pełnienie ról społecznych zgodnie z prawem, korzystanie z dóbr publicznych oraz infrastruktury społecznej i technicznej, gromadzenie zasobów i zdobywanie dochodów w godny sposób. Wykluczenie społeczne negatywnie oddziałuje na jakość kapitału ludzkiego, ogranicza aktywność, przedsiębiorczość i innowacyjność oraz podnosi koszty funkcjonowania państwa. Przyczyny i obszary wykluczenia są różne. Może to być pochodzenie (etniczne i geograficzne), niskie wykształcenie czy też status ekonomiczny. Do przyczyn wykluczenia społecznego zaliczyć należy również funkcjonujące w społeczności negatywne stereotypy i uprzedzenia, których skutkiem jest bezpośrednia lub pośrednia dyskryminacja jakiejś grupy społecznej (z uwagi na płeć, orientację seksualną, wiek, pochodzenie rasowe, wyznanie czy niepełnosprawność). Zazwyczaj spotykamy się z kilkoma przyczynami wykluczenia jednocześnie. Ich prawidłowe zdiagnozowanie staje się podstawą do świadczenia efektywnej pomocy grupom dotkniętym konkretnym rodzajem wykluczenia społecznego. Uwzględniając dane pozyskane w trakcie realizacji badań na potrzeby Strategii Rozwiązywania Problemów Społecznych w Sokółce na lata 2017 – 2025 oraz informacje dotyczące najważniejszych powodów przyznania pomocy przez Ośrodek Pomocy Społecznej

w Sokółce, wynika że w gminie znajdują się grupy osób, które ze względu na swoją sytuację należą do grupy osób wykluczonych społecznie. Do zdiagnozowanych grup wykluczonych społecznie w gminie Sokółka zaliczyć należy:

- **Osoby bezrobotne w gminie Sokółka (w szczególności osoby długotrwale bezrobotne, bezrobotni do 30 roku życia, bezrobotni powyżej 50 tego roku życia, bezrobotni niepełnosprawni).**

Bezrobocie jest ważnym problemem społecznym, który często generuje inne problemy społeczne. Rodziny dotknięte problemem bezrobocia z reguły charakteryzują się brakiem kwalifikacji, a problem ten generuje wiele innych dysfunkcji społecznych. Bezrobocie jest najłatwiejszym do zdiagnozowania problemem, gdyż to z nim najczęściej utożsamiają się sami klienci pomocy społecznej Ośrodka Pomocy Społecznej w Sokółce. Bezrobocie generuje także inne problemy jak uzależnienia, przemoc czy też bezdomność. Poważnym skutkiem bezrobocia jest także ubożenie rodziny, które często prowadzi do narastania konfliktów i napięć między członkami rodziny oraz przyczynia się do powstawania patologii społecznych. Brak perspektyw zatrudnienia, szczególnie w przypadku bezrobotnych długoterminowych, powoduje degradację pozycji społecznej tych osób. Długotrwale bezrobocie często prowadzi do ubóstwa oraz marginalizacji społecznej. Według danych Powiatowego Urzędu Pracy w Sokółce na koniec grudnia 2016 wynika, zarejestrowanych było 1 299 osób mieszkających na terenie Gminy Sokółka, co stanowiło 36,5% ogólnej liczby bezrobotnych mieszkańców całego powiatu sokólskiego. Wśród bezrobotnych mieszkańców Gminy Sokółka przeważają mężczyźni – 728 osób tj – 56,0% ogółu bezrobotnych mieszkańców Gminy Sokółka, w tym okresie zarejestrowanych było 571 bezrobotnych kobiet tj. 44,0% ogólnej liczby zarejestrowanych osób bezrobotnych. W tym okresie zarejestrowanych było 379 osób bezrobotnych w wieku do 30 lat oraz 406 osób bezrobotnych w wieku powyżej 50 lat. Wśród bezrobotnych mieszkańców Gminy Sokółka 818 osób bezrobotnych stanowiły osoby długotrwale bezrobotne, a więc pozostające w ewidencji Powiatowego Urzędu Pracy w Sokółce przez okres dłuższy niż 12 miesięcy. W gminie Sokółka sukcesywnie zmniejsza się liczba osób bezrobotnych, osób długotrwale bezrobotnych, a oraz osób bezrobotnych z prawem do zasiłku. Takie informacje potwierdzają także dane z Ośrodka Pomocy Społecznej w Sokółce. Według danych Ośrodka Pomocy Społecznej w Sokółce w 2014 roku bezrobocie jako powód udzielania pomocy i wsparcia

dotyczyło 991 rodzin, w 2015 roku – 939, natomiast w 2016 roku 895 rodzin. Pomimo znaczącego obniżenia się liczby bezrobotnych w gminie również brak pracy szczególnie wśród osób zagrożonych wykluczeniem społecznym, niezaradnych życiowo i o niskich kwalifikacjach zawodowych.

#### ➤ **Osoby niepełnosprawne w gminie Sokółka.**

Niepełnosprawność to wszelkie ograniczenia lub wynikające z tych ograniczeń brak zdolności wykonywania jakiejś czynności w sposób lub zakresie, który jest uważany za normalny dla człowieka. Osoba niepełnosprawna to człowiek niemogący samodzielnie, częściowo lub całkowicie zapewnić sobie możliwości normalnego życia indywidualnego lub społecznego wskutek wrodzonego lub nabytego upośledzenia sprawności psychicznych lub fizycznych. Niepełnosprawność jest problemem społecznym i nie ogranicza się do konkretnej osoby. Mówiąc o niepełnosprawności mamy na względzie relację między zdrowiem człowieka (uwzględniając jego wiek, płeć i wykształcenie), a społeczeństwem i środowiskiem, które go otacza. Prawa osób niepełnosprawnych gwarantowane są w Konstytucji Rzeczypospolitej Polskiej z dnia 2 kwietnia 1997r. (Dz. U. Nr 78, poz. 483 ze zm.). Zapewnia ona prawo do niedyskryminacji stanowiąc, że nikt nie może być dyskryminowany w życiu politycznym, społecznym lub gospodarczym z jakiejkolwiek przyczyny (art. 32 pkt 2). Ustawa zasadnicza nakłada też na władze publiczne obowiązek zapewnienia szczególnej opieki zdrowotnej osobom niepełnosprawnym (art. 68), a także obowiązek pomocy tym osobom w zabezpieczeniu egzystencji, przysposobieniu do pracy oraz komunikacji społecznej (art. 69) Prawa osób niepełnosprawnych są też przedmiotem regulacji ONZ w formie deklaracji pod nazwą Standardowe Zasady Wyrównywania Szans Osób Niepełnosprawnych. Zasady zostały przyjęte podczas 48 sesji Zgromadzenia Ogólnego Narodów Zjednoczonych w dniu 20 grudnia 1993r. (Rezolucja 48/96). Chociaż zasady nie są prawnie wiążące, dokument podkreśla, że mogą stać się międzynarodowym prawem zwyczajowym, gdy zostaną uznane przez większość państw. Szczegółowemu uregulowaniu pomocy dla osób niepełnosprawnych w Polsce służy ustawa z dnia 27 sierpnia 1997r. o rehabilitacji zawodowej i społecznej oraz zatrudnianiu osób niepełnosprawnych (Dz. U. z 2016 r. poz. 2046 ze zm.). Ustawa definiuje osoby niepełnosprawne, jako osoby, których stan fizyczny, psychiczny lub umysłowy trwale lub okresowo utrudnia, ogranicza bądź

uniemożliwia wypełnianie ról społecznych, a w szczególności zdolności do wykonywania pracy zawodowej, jeżeli uzyskały odpowiednie orzeczenie:

1. o zakwalifikowaniu przez organy orzekające do jednego z trzech stopni niepełnosprawności,
2. o całkowitej lub częściowej niezdolności do pracy – na podstawie odrębnych przepisów lub,
3. o niepełnosprawności przed ukończeniem 16 roku życia.

Ustawa o rehabilitacji zawodowej i społecznej oraz zatrudnianiu osób niepełnosprawnych wprowadziła trzy stopnie niepełnosprawności: znaczny, umiarkowany i lekki. Do znacznego stopnia niepełnosprawności zalicza się osobę mającą naruszoną sprawność organizmu niezdolną do podjęcia zatrudnienia lub zdolną do wykonywania zatrudnienia w zakładzie pracy chronionej, albo w zakładzie aktywizacji zawodowej, wymagającą niezbędnej, w celu pełnienia ról społecznych, stałej lub długotrwałej opieki lub pomocy innej osoby w związku ze znacznie ograniczoną możliwością samodzielnej egzystencji. Ustawa definiuje niezdolność do samodzielnej egzystencji jako naruszenie sprawności organizmu w stopniu uniemożliwiającym zaspokajanie bez pomocy innych osób, podstawowych potrzeb życiowych, za które uważa się przede wszystkim samoobsługę, poruszanie się, komunikację i komunikowanie się. Do umiarkowanego stopnia niepełnosprawności zalicza się osobę o naruszonej sprawności organizmu, zdolną do wykonywania zatrudnienia na stanowisku pracy przystosowanym odpowiednio do potrzeb i możliwości wynikających z niepełnosprawności, wymagającą w celu pełnienia ról społecznych częściowej lub okresowej pomocy innej osoby w związku z ograniczoną możliwością samodzielnej egzystencji. Do lekkiego stopnia niepełnosprawności zalicza się osobę o naruszonej sprawności organizmu zdolną do wykonywania zatrudnienia, niewymagającą pomocy innej osoby w celu pełnienia ról społecznych. Ustawa stanowi, że rehabilitacja osób niepełnosprawnych oznacza zespół działań (organizacyjnych, leczniczych, psychologicznych, technicznych, szkoleniowych, edukacyjnych, społecznych) zmierzających od osiągnięcia, przy współudziale tych osób, możliwie najwyższego poziomu ich funkcjonowania, jakości życia i integracji społecznej -art.7). W powiecie sokólskim funkcjonuje Powiatowy Zespół do Spraw Orzekania o Niepełnosprawności, który na podstawie ustawy o rehabilitacji zawodowej i społecznej oraz zatrudnianiu osób niepełnosprawnych (Dz. U. z 2016 poz. 2046 ze zm.) oraz w oparciu o rozporządzenie Ministra Gospodarki i Polityki Społecznej z dnia 15 lipca 2003 r. w sprawie orzekania o niepełnosprawności i stopniu niepełnosprawności



wydaje odpowiednio orzeczenia. Polityka społeczna powinna promować aktywne działania na wszystkich szczeblach życia społecznego oraz aktywnie wspierać wszelkie działania na rzecz równouprawnienia osób niepełnosprawnych, a także przeciwdziałać ich dyskryminacji i tworzyć mechanizmy wyrównujące ich szanse życiowe oraz warunki do korzystania z przysługujących im praw.

W populacji niepełnosprawnych także w gminie Sokółka znajduje się wiele osób, które doświadczają szczególnych barier i dyskryminacji. Osoby te narażone są na większe ryzyko wykluczenia i ogólnie rzecz biorąc mniej uczestniczą w życiu społecznym a przecież mają takie same prawa jak inni członkowie społeczeństwa. W związku z tym powinno się im zapewnić równy dostęp do opieki zdrowotnej, rehabilitacji, edukacji, zatrudnienia i integracji społecznej poprzez dostęp do środków transportu, obiektów budowlanych, informacji i komunikacji oraz udział w życiu publicznym i kulturalnym. Osoby niepełnosprawne z powodu poważnego i ogólnego obniżenia sprawności wymagają jednocześnie wysokiego poziomu wsparcia. Jakość ich życia w bardzo dużym stopniu zależy od dostępności odpowiednich i należytej jakości usług, odpowiadających potrzebom ich samych jak też ich rodzin. Przede wszystkim, ze względu na fakt, że osoby niepełnosprawne żyją w trudnych warunkach ekonomicznych powinny być objęte ochroną socjalną, która wyraża się w zabezpieczeniu społecznym, opiece i pomocy społecznej oraz usługach społecznych, które przyczyniają się do poprawy jakości ich życia. Osoby dotknięte niepełnosprawnością mają ograniczoną możliwość korzystania z pomocy instytucjonalnej. W zależności od rodzaju i stopnia schorzenia, instytucje udzielają pomocy finansowej bądź poza finansowej. Ośrodek Pomocy Społecznej w Sokółce wypłaca zasiłki stałe dla osób legitymujących się orzeczeniem o co najmniej umiarkowanym stopniu niepełnosprawności i spełniających kryteria dochodowe określone w ustawie o pomocy społecznej. Wypłacono także zasiłki okresowe, zasiłki celowe i specjalne zasiłki celowe dla rodzin, w których występuje niepełnosprawność lub długotrwała choroba. Niepełnosprawność jest drugim z najważniejszych powodów kwalifikujących się do skorzystania z pomocy społecznej w gminie Sokółka. W 2014 z tytułu niepełnosprawności pomocą objętych zostało 391 rodzin, w 2014 roku - 378 rodziny, natomiast w 2016 – 389 rodzin.

➤ **Dzieci i młodzież z rodzin korzystających z pomocy społecznej w gminie Sokółka.**

Zjawisko wykluczenia społecznego jest bardzo często dziedziczne. Bariery, które spotykają rodziców, ograniczają także ich dzieci powodując, że dzieci te wchodząc w dorosłe życie są niejako wykluczone już na starcie. Niewątpliwie wpływ uwarunkowań społeczno-ekonomicznych na zjawisko wykluczenia społecznego dotyka całe rodziny, a w efekcie umacnia bariery rozwojowe odczuwane przez najmłodsze pokolenie mieszkańców Gminy Sokółka. Jak powszechnie wiadomo wykluczenie społeczne dzieci i młodzieży jest silnie skorelowane z ubóstwem materialnym środowiska rodzinnego i najbliższego otoczenia społecznego, tworzącym lokalne obszary ubóstwa, które stanowią dla najmłodszych jedyne znane im ramy odniesienia w ich życiu i rozwoju. Dodatkowo sytuacja zawodowa rodziców, wielkość ich dochodów jak i poziom wykształcenia mają wpływ na dalsze aspiracje edukacyjne i zawodowe młodych osób. Dzieci oraz młodzież modelują nieefektywne wzorce zachowań, m.in. brak gospodarności i zdolności adaptacyjnej. Osoby zmarginalizowane, funkcjonując w środowisku wzmacniającym nieefektywne wzorce zachowań społeczno-zawodowych, przejawiają małą otwartość na nowe, alternatywne rozwiązania. Dlatego niezwykle istotne i konieczne jest wsparcie młodzieży zagrożonej wykluczeniem społecznym, będącej niejako u progu kariery zawodowej. Zjawisko wykluczenia społecznego dzieci i młodzieży w gminie Sokółka jest obarczone dodatkowymi lokalnymi czynnikami o charakterze ekonomicznym, społecznym oraz historyczno-geograficznym.

W gminie Sokółka na koniec 2016 roku zamieszkiwało 2 194 dzieci w wieku do 17 lat, co stanowiło 16,6% ogólnej liczby mieszkańców Gminy Sokółka. W 2016 roku Ośrodek Pomocy Społecznej w Sokółce przyznał świadczenia 1 003 dzieciom w wieku do 17 lat, co stanowi aż 46,3% ogółu osób, którym OPS w Sokółce przyznał w 2016 roku świadczenia. Uwzględniając powyższe dane oznacza, że świadczenia przyznano aż 45,7% wszystkim dzieciom w wieku do 17 lat mieszkającym na terenie Gminy Sokółka. W związku z powyżej przytoczonymi danymi konieczne jest ujęcie zagrożonej wykluczeniem społecznym grupy dzieci i młodzieży w gminie Sokółka w ramach priorytetowych działań przewidzianych w Programie Aktywizacji Lokalnej.

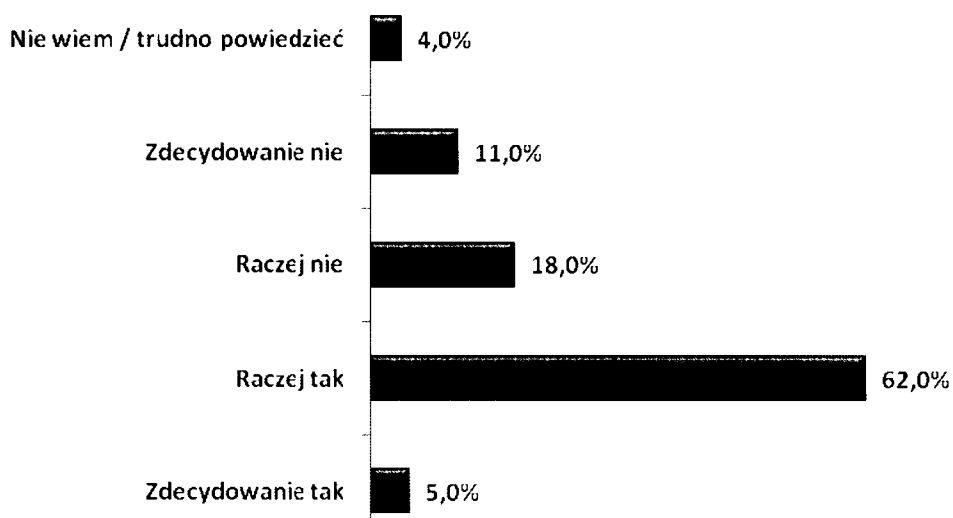
### ***Diagnoza aktywności lokalnej i kierunków działań przeprowadzona na podstawie badania mieszkańców Gminy Sokółka***

Jednym z kluczowych elementów służących do stworzenia Programu Aktywności Lokalnej w gminie Sokółka na lata 2017 – 2021 stanowiło badanie przeprowadzone wśród mieszkańców Gminy Sokółka, w którym poruszono istotne kwestie związane z badaniem poziomu aktywności lokalnej oraz określenia priorytetowych i kluczowych kierunków działań przewidzianych w Programie Aktywności Lokalnej. Narzędziem badawczym służącym do określenia celów był kwestionariusz ankiety, za pomocą którego przeprowadzono badanie wśród mieszkańców. W badaniach wzięło udział łącznie 200 mieszkańców Gminy Sokółka. Badanie zrealizowane zostało za pomocą techniki CAWI. Jest to technika przeprowadzona poprzez otrzymanie kwestionariusza czy też ankiety drogą internetową oraz wypełnienie go on-line. Obecnie metoda CAWI jest jedną z bardziej popularnych oraz najszybciej rozwijających się metod badań marketingowych. W porównaniu do innych metod, dzięki poczuciu anonimowości i możliwości udziału w badaniu w terminie dogodnym dla respondenta, pozwala zgromadzić bardziej rzetelne dane. Kwestionariusz ankiety on – line został umieszczony na stronach internetowych Urzędu Miejskiego w Sokółce, Ośrodka Pomocy Społecznej w Sokółce, na portalu isokolka.eu, który umożliwił mieszkańcom Gminy Sokółka na wypełnienie ankiety w wersji elektronicznej. Kwestionariusz ankiety poprzez swoją konstrukcję umożliwiał dokonanie analizy zarówno o charakterze ilościowym, jak i jakościowym. Ankieta zawierała zarówno pytania o charakterze zamkniętym jak i otwartym. Dane uzyskane w trakcie realizacji badań poddane zostały wielostopniowej analizie, zarówno ilościowej jak i jakościowej. W opracowaniu zaprezentowano wyniki badań pod kątem ogólnych tendencji i średnich występujących w całej badanej zbiorowości. Porównywane i dokładniej analizowane były wyniki uzyskane w podgrupach badanych o największym i najmniejszym nasileniu danej zmiennej niezależnej, a także pojawiające się tendencje (malejące lub rosnące) w wewnętrznej strukturze odpowiedzi. Opisanie zostały także podgrupy badanych o największym i najmniejszym procencie odpowiedzi na dane pytanie. Pytania zawarte w ankiecie dotyczyły określenia aktywności społecznej mieszkańców Gminy Sokółka oraz wskazania priorytetowych działań, które powinny zostać ujęte w Programie Aktywności Lokalnej.

### **Ocena warunków życia w gminie Sokółka**

Poniżej przedstawiono najważniejsze informacje dotyczące warunków życia w gminie Sokółka oraz jakości życia i mieszkania w gminie. Badani mieszkańcy pozytywnie oceniają warunki życia w gminie. Według danych zdecydowana większość respondentów – łącznie 67,0% jest zadowolonych z warunków życia w gminie Sokółka, w tym 62,0% jest raczej zadowolonych, natomiast 5,0% jest zdecydowanie zadowolonych. Zgodnie z przedstawionymi danymi więcej niż co czwarta badana osoba – łącznie 29,0% badanych mieszkańców Gminy Sokółka nie jest zadowolona z warunków życia w gminie. Odpowiedzi nie wiem / trudno powiedzieć wskazało 4,0% badanych. Z warunków życia w gminie Sokółka najbardziej zadowoleni są mieszkańcy Gminy w wieku od 26 do 40 lat oraz powyżej 70 lat. Odsetek pozytywnych wskazań w tych grupach wynosił odpowiednio 72,8% oraz 86,7% wszystkich wskazań. Niżej warunki życia oceniają najmłodsze osoby w wieku od 18 do 25 lat – odsetek pozytywnych wskazań wynosił 50,0%. Problemy sygnalizują młode osoby mieszkające na terenie Gminy Sokółka. Być może oferta poza edukacyjna dla młodzieży w obrębie Gminy nie spełnia oczekiwań młodych mieszkańców, którzy wyraźnie gorzej oceniają warunki życia w gminie Sokółka, niż pozostali mieszkańcy. Szczegółowa – jakościowa analiza odpowiedzi dotyczących warunków życia w gminie Sokółka przedstawiona została poniżej.

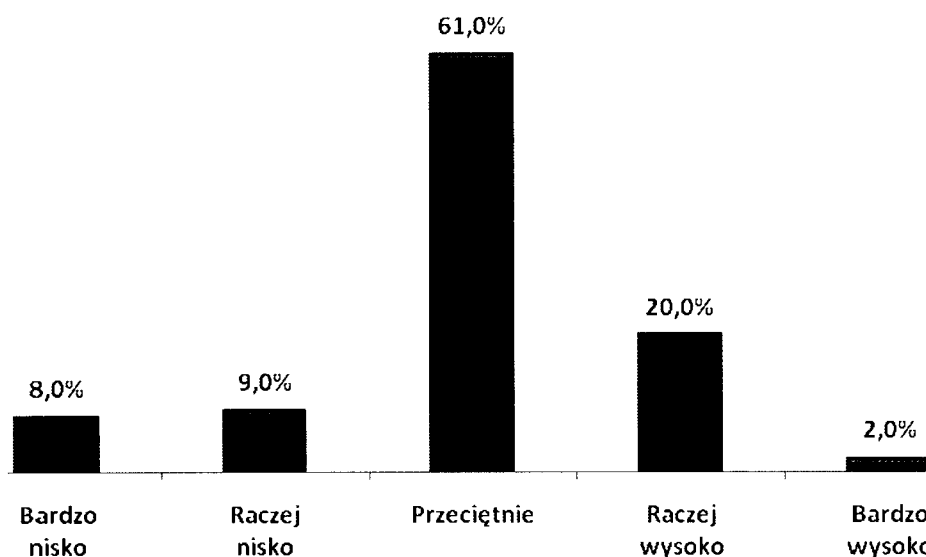
**Rysunek 3. Czy jest Pani/Pan zadowolony(a) z warunków życia w gminie Sokółka? (N=200, w%)**



Jakość życia w gminie Sokółka została oceniona przez mieszkańców przeciętnie. Większość badanych – 61,0% uważa, że jakość życia w gminie jest średnia – przeciętna. Więcej niż co piąty mieszkaniec Gminy Sokółka – 20,2% ocenia, że Gmina Sokółka jest dobrym miejscem

do życia i jakość życia w gminie Sokółka ocenia raczej wysoko - 20,0% lub bardzo wysoko – 2,0%. Znaczny odsetek badanych – 17,0% nie jest zadowolonych z jakości życia w miejscu zamieszkania, w tym 9,0% badanych wskazało odpowiedź *raczej nisko*, natomiast 8,0% *bardzo nisko*. Jakość życia w miejscu zamieszkania najwyżej ocenili mieszkańcy w wieku od 60 do 70 lat – 33,3% pozytywnych wskazań. Jakość życia w gminie Sokółka niżej ocenili mieszkańcy w wieku od 41 do 59 lat – 20,5%, od 18 do 25 lat – 21,4% oraz w wieku od 26 do 40 lat – 21,3%.

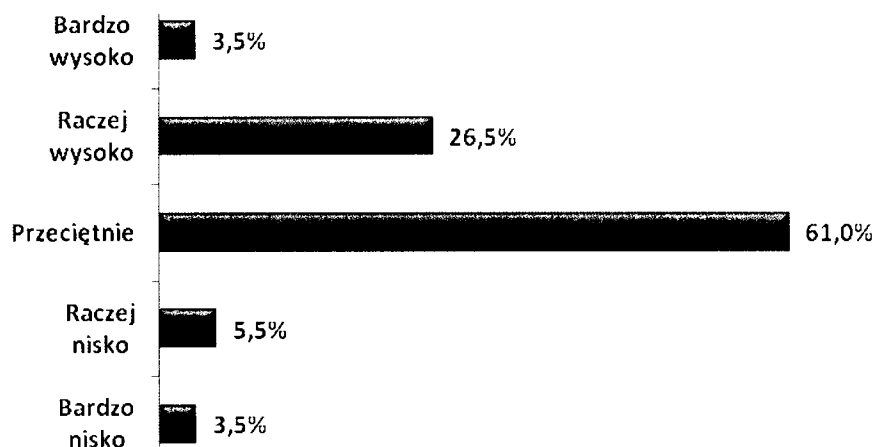
**Rysunek 4. Ocena jakości życia w gminie Sokółka? (N=200, w%)**



***Ocena warunków życia w gminie Sokółka pod względem bezpieczeństwa mieszkańców, jakości środowiska naturalnego, dostępności i jakości transportu zbiorowego, dostępu do terenów zielonych, rekreacyjnych oraz jakości i dostępności do opieki zdrowotnej***

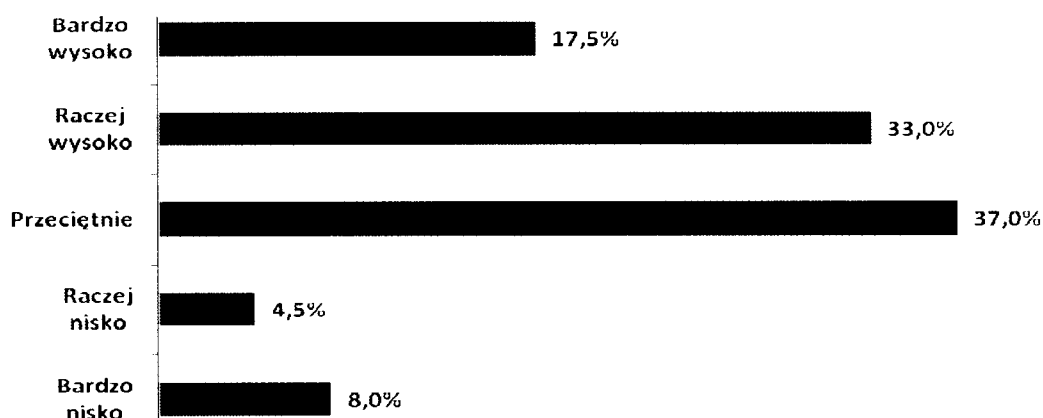
Poza ogólną oceną warunków i jakością życia w gminie Sokółka uczestnicy badania dokonali także oceny takich aspektów związanych z mieszkaniem na terenie Gminy jak: poczucie bezpieczeństwa mieszkańców, jakość środowiska naturalnego, dostępność i jakość transportu zbiorowego, dostęp do terenów zielonych, rekreacyjnych oraz jakość i dostępność do opieki zdrowotnej. Ocena poczucia bezpieczeństwa podlegała ocenie badanych według oceny od bardzo nisko do bardzo wysoko. Zgodnie z przedstawionymi danymi większość badanych mieszkańców Gminy Sokółka – 61,0% przeciętnie ocenia poczucie bezpieczeństwa w gminie. Wysokie lub bardzo wysokie poczucie bezpieczeństwa odczuwa łącznie 30,0% uczestników badania. Warto zaznaczyć, że zaledwie 9,0% respondentów ocenia gminę Sokółka nisko lub bardzo nisko pod względem bezpieczeństwa mieszkańców.

**Rysunek 5. Ocena warunków życia w gminie Sokółka pod względem bezpieczeństwa mieszkańców. (N=200, w%)**

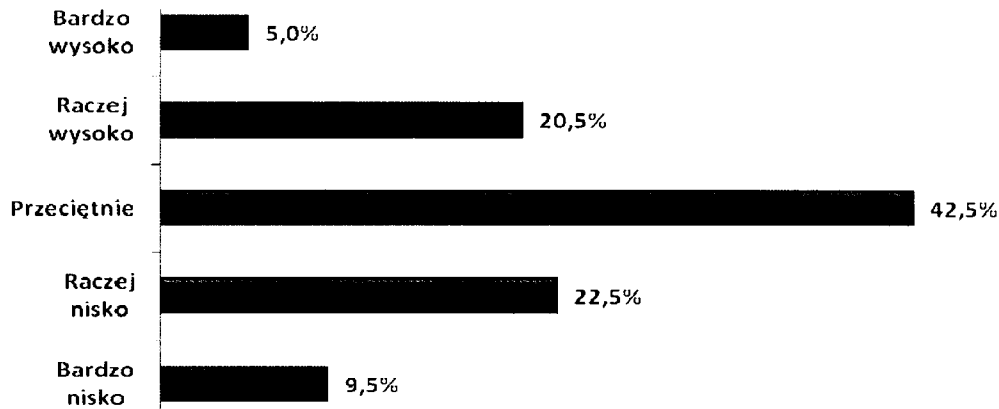


Badani mieszkańcy Gminy Sokółka bardzo wysoko ocenili gminę pod względem jakości środowiska naturalnego. Według danych łącznie ponad połowa uczestników badania – 50,5% ocenia stan środowiska przyrodniczego w gminie Sokółka wysoko lub bardzo wysoko. Takie dane oznaczają, że walory przyrodnicze regionu są wysoko oceniane przez mieszkańców. Znaczny odsetek badanych respondentów – 37,0% przeciętnie oceniła ten aspekt warunków życia w gminie. Negatywne opinie na temat jakości środowiska naturalnego w gminie Sokółka wskazało łącznie 12,5% badanych respondentów.

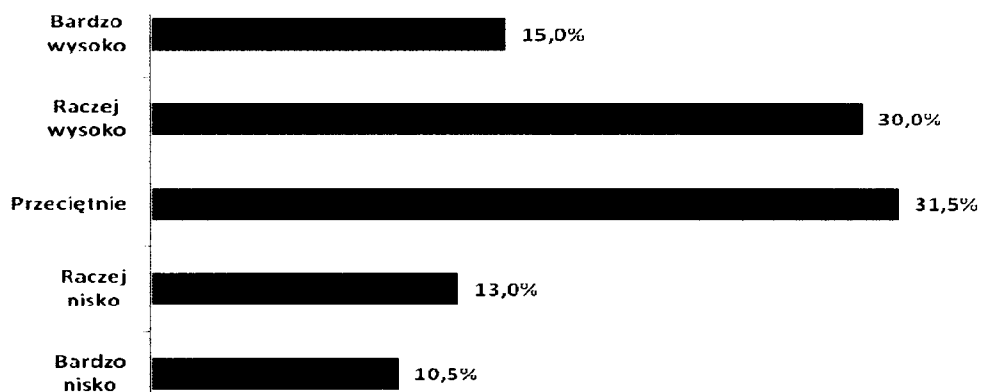
**Rysunek 6. Ocena warunków życia w gminie Sokółka pod względem jakości środowiska naturalnego. (N=200, w%)**



Dostępność i jakość transportu zbiorowego w gminie Sokółka oceniona została przeciętnie. Największy odsetek badanych respondentów – 42,5% wskazało przeciętną ocenę. Blisko co trzeci ankietowany mieszkaniec Gminy Sokółka – 32,0% negatywnie ocenił możliwości poruszania się w obrębie Gminy Sokółka za pomocą komunikacji zbiorowej. Co czwarta badana osoba – łącznie 25,5% wysoko lub bardzo wysoko ocenia warunki życia w gminie Sokółka pod względem dostępności i jakości transportu zbiorowego.

**Rysunek 7. Ocena warunków życia w gminie Sokółka pod względem dostępności i jakości transportu zbiorowego (N=200, w%)**

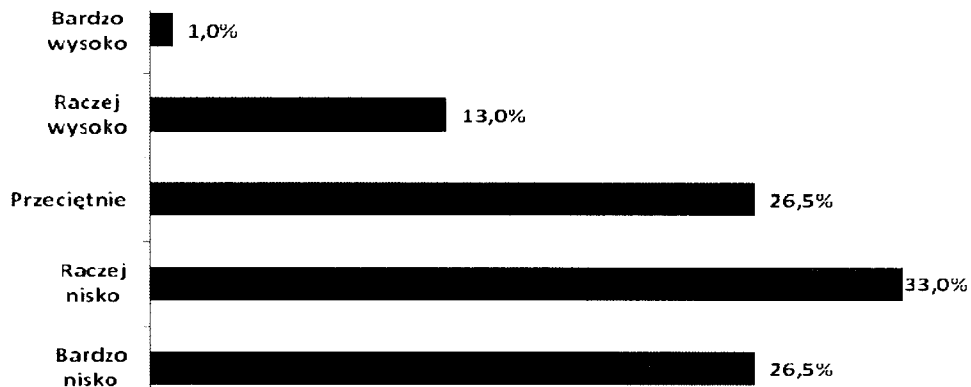
Badani mieszkańcy Gminy Sokółka wysoko oceniają możliwość korzystania z terenów zielonych i rekreacyjnych na terenie Gminy Sokółka. Według pozyskanych danych łącznie 45,0% respondentów wysoko lub bardzo wysoko ocenia obecność terenów zielonych i rekreacyjnych. Takie dane potwierdzają wcześniejsze wysokie oceny dotyczące jakości środowiska naturalnego, które powiązane jest z bliską dostępnością do terenów zielonych i rekreacyjnych, z których mogą korzystać wszyscy mieszkańcy Gminy Sokółka. Przeciętną ocenę wskazało 31,5% badanych. Negatywnie warunki życia w gminie z punktu widzenia dostępności do terenów rekreacyjnych i terenów zielonych wskazało łącznie 23,5% badanych.

**Rysunek 8. Ocena warunków życia w gminie Sokółka pod względem dostępności terenów zielonych, rekreacyjnych (N=200, w%)**

Spośród wszystkich ocenianych aspektów związanych z warunkami życia w gminie Sokółka badani mieszkańcy najniżej ocenili jakość i dostępność do powszechnej opieki zdrowotnej. Zgodnie z prezentowanymi danymi zdecydowana większość ankietowanych – 59,5% nisko lub bardzo nisko ocenia możliwość skorzystania z opieki zdrowotnej na terenie Gminy Sokółka. Przeciętną ocenę wskazało 26,5% respondentów. Zaledwie 14,0% badanych wysoko oceniło dostępność do lekarzy w gminie Sokółka. Takie dane oznaczają, że w tym aspekcie

konieczne jest podjęcie działań, które zmierzać będą do upowszechnienia dostępności do publicznej opieki zdrowotnej na terenie Gminy Sokółka.

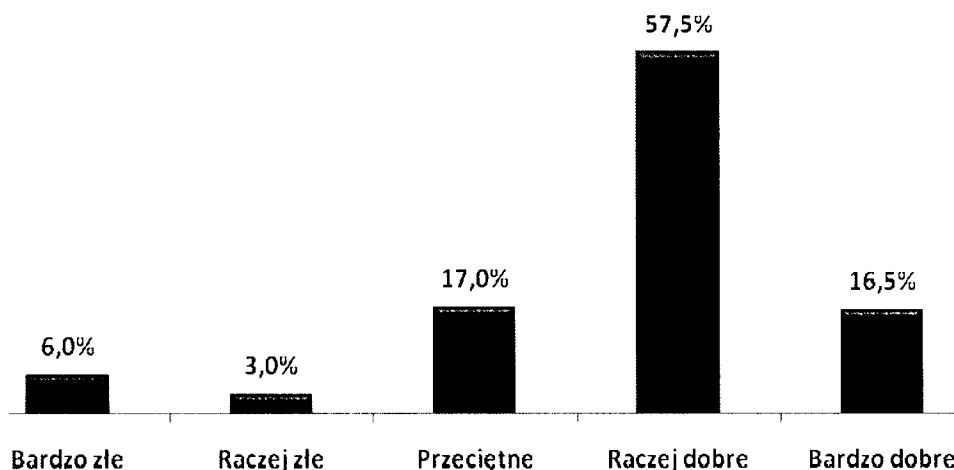
**Rysunek 9. Ocena warunków życia w gminie Sokółka pod względem jakości i dostępności do opieki zdrowotnej (N=200, w%)**



### **Stopień partycypacji mieszkańców w życiu społecznym**

Badani mieszkańcy Gminy Sokółka pozytywnie oceniają swoje kontakty z najbliższymi sąsiadami. Pozytywnie o relacjach sąsiedzkich wypowiedziało się łącznie aż 74,0% respondentów, w tym 57,5% badanych wskazało odpowiedź raczej dobrze, natomiast 16,5% oceniło kontakt z sąsiadami jako bardzo dobry. Takie dane świadczą o dużym potencjale mieszkańców w zakresie inicjowania wspólnych działań z innymi mieszkańcami Gminy i współpracy w realizacji projektów istotnych dla całej Gminy Sokółka. Przeciętną ocenę wskazało 17,0% respondentów. Należy zwrócić uwagę, iż jedynie 9,0% ankietowanych mieszkańców uważa kontakty i relacje z mieszkańcami jako złe lub bardzo złe.

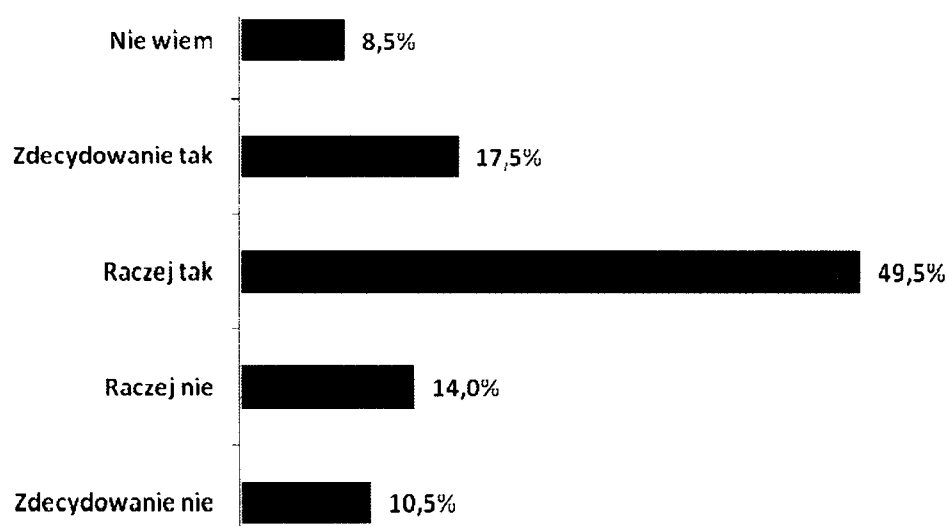
**Rysunek 10. Jak ocenia Pan/Pani swoje relacje i kontakty z najbliższymi sąsiadami? (N=200, w%)**



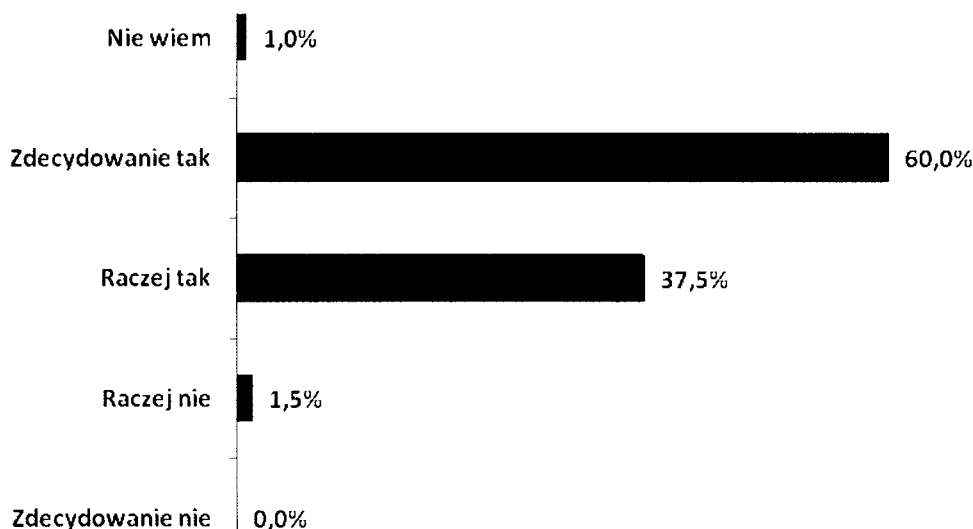


Bardzo ważnym wskaźnikiem służącym określeniu aktywności społecznej mieszkańców i wskazaniu ich potencjału w zakresie aktywizacji i inspiracji działań lokalnych było wskazanie poczucia przynależności do lokalnej społeczności. Okazuje się, że zdecydowana większość badanych mieszkańców Sokółki – łącznie 67,0% respondentów czuje się członkiem lokalnej społeczności. Brak poczucia przynależności wskazał blisko co czwarty ankietowany mieszkaniec Gminy – łącznie 24,5%. Brak zdania w tym zakresie wskazało 8,5% respondentów. Prezentowane dane ukazują znaczne poczucie przynależności mieszkańców do lokalnej społeczności co może stanowić ważną przesłankę w inspirowaniu wspólnych działań.

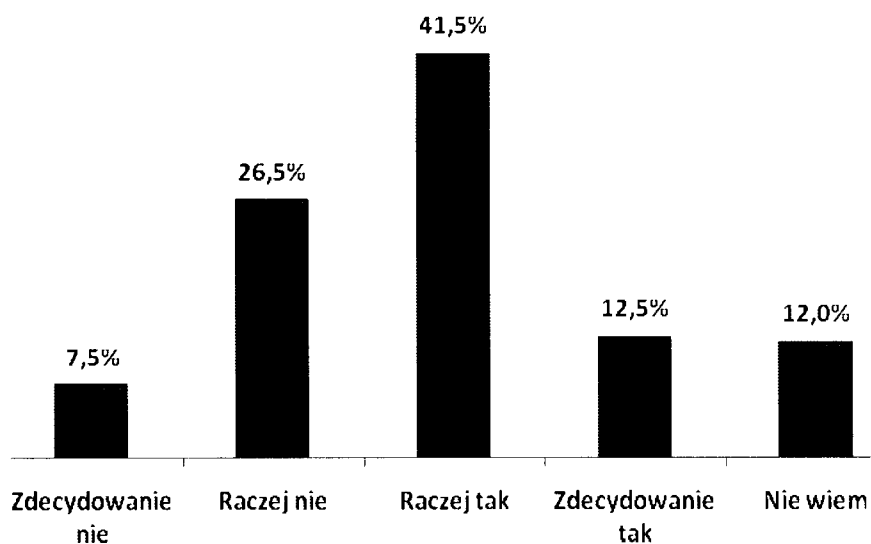
**Rysunek 11. Czy czuje się Pan/Pani członkiem lokalnej społeczności? (N=200, w%)**



Mieszkańcy Gminy Sokółka interesują się tym co dzieje się na terenie Gminy Sokółka. Według pozyskanych danych niemal wszyscy ankietowani biorący udział w badaniu – 97,5% wskazało pozytywne oceny potwierdzające zainteresowanie sprawami lokalnymi. Tylko 1,5% badanych mieszkańców nie interesuje się wydarzeniami lokalnymi. Brak zdania w tym temacie wskazało 1,0% ankietowanych. Wyniki potwierdzają dużą aktywność mieszkańców i zainteresowanie wydarzeniami, która mają miejsce na terenie Gminy Sokółka.

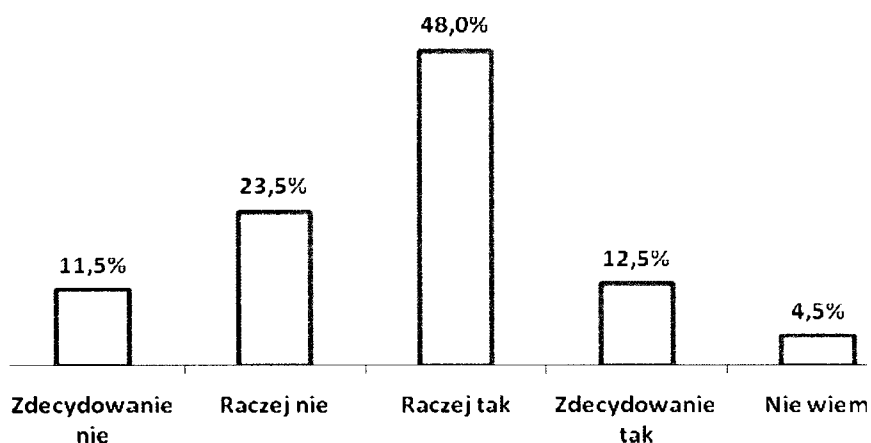
**Rysunek 12. Czy interesuje się Pan/Pani tym co dzieje się na terenie Gminy Sokółka? (N=200, w%)**

Mieszkańcy Gminy Sokółka biorący udział w badaniu są zainteresowani partycypacją w spotkaniach oraz działaniach na rzecz poprawy jakości życia w gminie Sokółka. Według danych większość osób biorących udział w badaniu – 54,0% byłaby zainteresowana udziałem w spotkaniach z innymi mieszkańcami oraz podmiotami, których celem jest podniesienie poziomu i jakości życia w gminie. Takie dane po raz kolejny potwierdzają wysoką gotowość mieszkańców Gminy Sokółka do podejmowania działań zmierzających do projektowania zmian w przestrzeni Gminy oraz inicjowania działań, których finalnym efektem będzie podniesienie warunków życia mieszkańców Gminy.

**Rysunek 13. Czy wzięłyby/wzięłaby Pan/Pani udział w zorganizowanych spotkaniach na rzecz poprawy jakości życia w gminie Sokółka? (N=200, w%)**

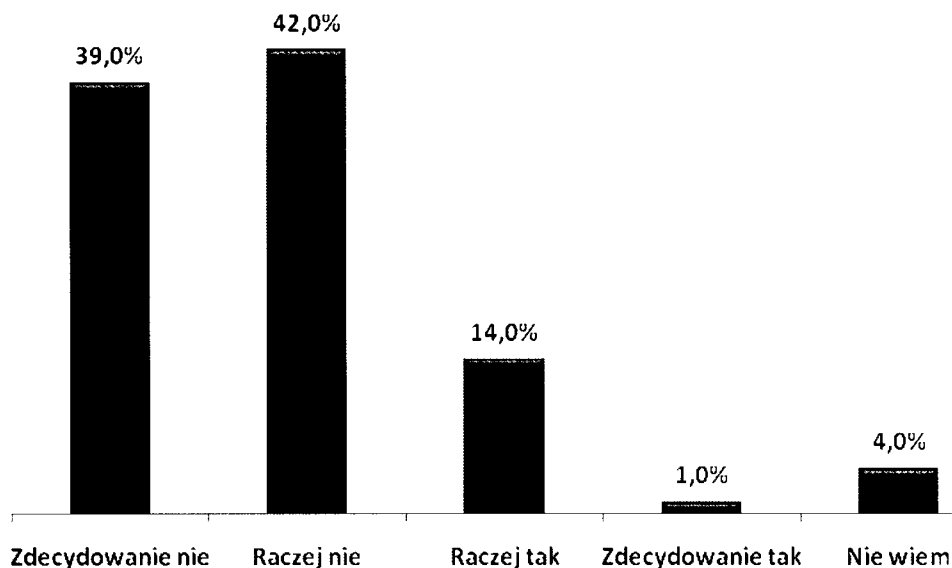
Władze miasta i Gminy zdaniem badanych mieszkańców Gminy Sokółka w odpowiedni sposób przekazują informacje o działaniach, które są podejmowane przez administrację samorządową. Większość uczestników badania – łącznie 60,5% czuje się dobrze poinformowana o działaniach i projektach inicjowanych przez władze miasta i Gminy. Deficyt w zakresie wiedzy o podejmowanych działaniach przez władze lokalne wskazało łącznie 35,0% respondentów. Pomimo znacznego odsetka pozytywnych odpowiedzi, które świadczą o odpowiednim informowaniu o wszelkich działaniach, które mają miejsce na terenie Gminy Sokółka, należy zwrócić uwagę, iż część mieszkańców zgłasza uwagi o braku takich informacji. W przypadku podejmowania wszelkich działań przez władze lokalne należy uwzględniać różne kanały komunikacji z mieszkańcami uwzględniające ich znaczne zróżnicowanie ze względu na wiek czy też miejsce zamieszkania.

**Rysunek 14. Czy czuje się Pan/Pani dobrze poinformowany/poinformowana o działaniach podejmowanych i realizowanych przez władze Gminy/miasta? (N=200, w%)**

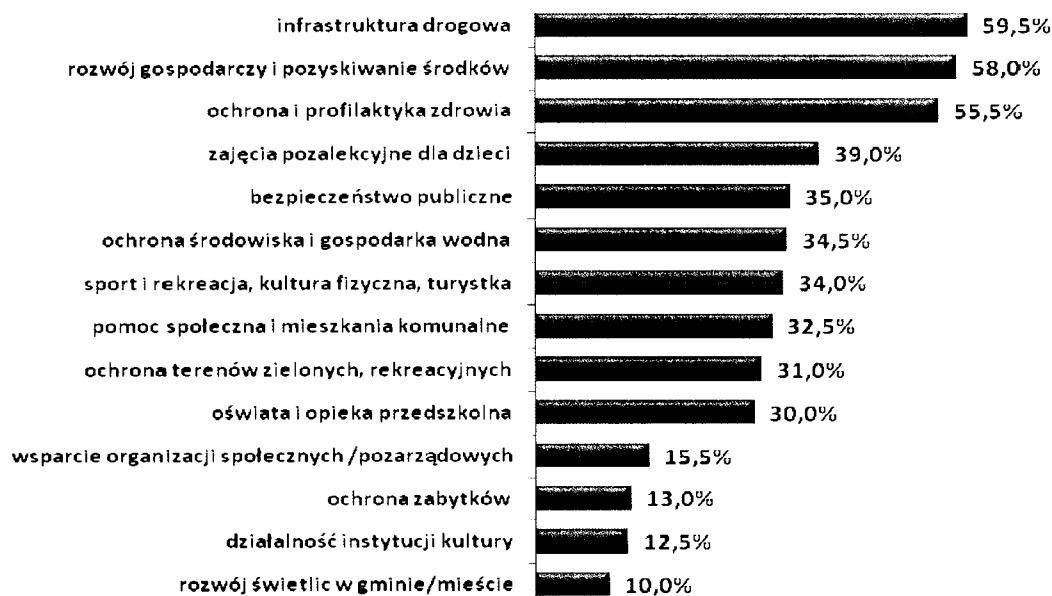


Niewątpliwym problemem, który został zdiagnozowany podczas badania aktywności lokalnej jest brak lub znikoma możliwość wpływu mieszkańców Gminy Sokółka na działania podejmowane przez władze lokalne. Taką opinię wyraziło łącznie aż 81,0% badanych mieszkańców Gminy Sokółka. Prezentowane dane oznaczają, że mieszkańcy nie mają poczucia wpływu i inspirowania określonych działań, które realizowane byłyby przez władze lokalne. W związku z powyższym zasadne wydaje się wprowadzenie budżetu obywatelskiego – budżetu partycypacyjnego, który umożliwi mieszkańcom dyskusję i bezpośredni wpływ na decyzje o przeznaczeniu części budżetu publicznego na przedsięwzięcia zgłoszone bezpośrednio przez obywateli. Niezbędne będzie także wprowadzenie funduszu sołeckiego oraz zainicjowanie optymalnego i skutecznego systemu konsultowania decyzji z mieszkańcami Gminy Sokółka.

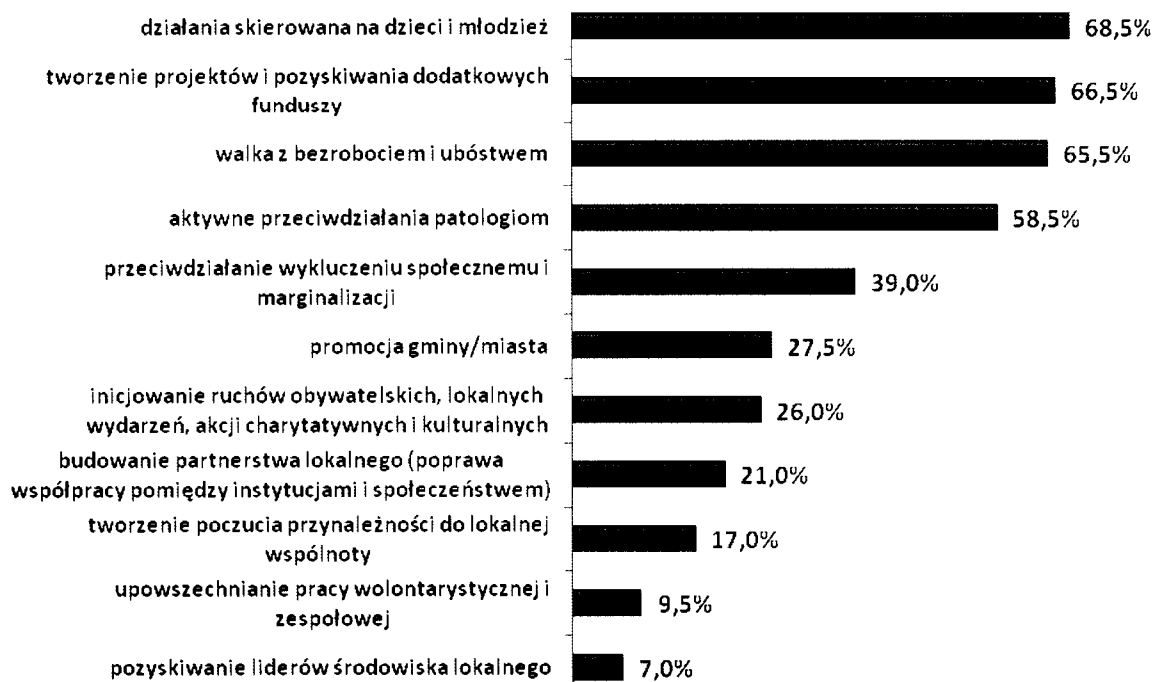
**Rysunek 15. Czy Pani/Pana zdaniem mieszkańcy Gminy/miasta mają duży wpływ na decyzje podejmowane przez władze lokalne? (N=200, w%)**



Uczestników badania zapytano także, które obszary powinny być priorytetowo realizowane przez władze lokalne. Poniższe wskazania stanowią przesłankę do realizacji określonych programów, w tym do realizacji Programu Aktywności Lokalnej. Analizując rozkład udzielonych odpowiedzi wynika, że mieszkańcy oczekują przede wszystkim realizacji zadań związanych z rozbudową lub przebudową istniejącej infrastruktury drogowej lub budową całkowicie nowej infrastruktury. Takich działań oczekuje 59,5% respondentów. Ponad połowa badanych mieszkańców Gminy Sokółka – 58,0%, uważa że priorytetem powinien być także rozwój gospodarczy i pozyskiwanie zewnętrznych środków wpływających na wzrost koniunktury gospodarczej w gminie. Trzecim z najczęściej wskazywanych obszarów wymagających wsparcia przez władze lokalne jest ochrona i profilaktyka zdrowia w gminie Sokółka – 55,5% wskazań. Wymienione dziedziny wymagają szczególnego wsparcia oraz ujęcia ich w planach strategicznych Gminy Sokółka. Pozostałe istotne obszary wymieniane licznie przez ankietowanych to: zajęcia pozalekcyjne dla dzieci – 39,0%, bezpieczeństwo publiczne – 35,0%, ochrona środowiska i gospodarka wodna – 34,5%, sport rekreacja, kultura fizyczna oraz turystyka – 34,0%, pomoc społeczna i mieszkalnictwo komunalne – 32,5%, ochrona terenów zielonych i rekreacyjnych – 31,0% oraz oświata i opieka przedszkolna – 30,0%. Pozostałe dziedziny wskazał zdecydowanie mniejszy odsetek ankietowanych. Warto zauważyć, iż każdy z badanych mógł wskazać kilka priorytetowych obszarów wymagających interwencji władz lokalnych, dlatego suma odpowiedzi jest większa niż 100%.

**Rysunek 16. Które dziedziny Pana/Pani zdaniem powinny być szczególnie wspierane i priorytetowo realizowane przez władze lokalne. (N=200, w%)**

Zdaniem uczestników badania w Programie Aktywności Lokalnej powinny zostać priorytetowo ujęte przede wszystkim cztery działania takie jak: działania skierowane na dzieci i młodzież – 68,5% wskazań, tworzenie projektów i pozyskiwanie dodatkowych – 66,5%, walka z bezrobociem i ubóstwem – 65,5% oraz aktywne przeciwdziałania patologiom – 58,5%. Wymienione obszary wskazał zdecydowanie największy odsetek badanych. Ważnym programem, który powinien znaleźć się w Programie Aktywności Lokalnej jest przeciwdziałanie wykluczeniu społecznemu i marginalizacji – 39,0%. Ankietowane osoby wskazały także takie rodzaje działań i aktywności jak: promocja Gminy / miasta – 27,5%, inicjowanie ruchów obywatelskich, lokalnych wydarzeń, akcji charytatywnych i kulturalnych – 26,0% oraz budowanie partnerstwa lokalnego (poprawa współpracy pomiędzy instytucjami i społeczeństwem) – 21,0% wskazań. Pozostałe działania przedstawiono na poniższym wykresie. Suma prezentowanych odpowiedzi jest zdecydowanie większa niż 100% ze względu na możliwość udzielenia kilku odpowiedzi.

**Rysunek 17. Jakie działania Pana/Pani zdaniem powinny być ujęte w Programie Aktywności Lokalnej? (N=200, w%)**

## ***Cele oraz kierunki działań Programu Aktywności Lokalnej w gminie Sokółka na lata 2017 - 2021***

Na podstawie przeprowadzonych badań oraz uwzględniając dane zawarte w Strategii Rozwiązywania Problemów Społecznych w gminie Sokółka na lata 2017 - 2021 opracowano koncepcję celu głównego oraz celów szczegółowych przewidzianych w Programie Aktywności Lokalnej w gminie Sokółka.

### **Celem głównym Programu Aktywności Lokalnej w gminie Sokółka na lata 2017 – 2021**

- ✓ Tworzenie i realizowanie aktywnej i zintegrowanej społeczności lokalnej – Gminy Sokółka, która realizuje lokalne inicjatywy ze szczególnym uwzględnieniem środowisk zagrożonych wykluczeniem społecznym (osoby bezrobotne, osoby niepełnosprawne oraz dzieci i młodzież z rodzin korzystających z pomocy społecznej w gminie Sokółka) i tym samym przeciwdziałanie zjawisku wykluczenia społecznego.

### **Cele szczegółowe Programu Aktywności Lokalnej w gminie Sokółka na lata 2017 – 2021**

W ramach realizacji Program założono, że do priorytetowych celów, odnoszących się do celu głównego oraz w odniesieniu do społeczności lokalnej Gminy Sokółka, w której realizowany jest środowiskowy Program Aktywności Lokalnej zaliczyć należy takie działania jak:

- Utworzenie Klubu Integracji Społecznej .
- Stworzenie warunków dla powstania inicjatyw i struktur funkcjonowania na rzecz społeczności lokalnej w gminie Sokółka.
- Działania skierowane na dzieci i młodzież zagrożoną wykluczeniem i marginalizacją społeczną w gminie Sokółka.
- Rozwój aktywnych form spędzania czasu wolnego przez dzieci, młodzież i dorosłych szczególnie pochodzących z rodzin zagrożonych wykluczeniem społecznym w gminie Sokółka.
- Inicjowanie działań środowiskowych opartych na współpracy lokalnych instytucji ze społecznością w tym w szczególności z grupami wykluczonymi społecznie: osoby bezrobotne, osoby niepełnosprawne oraz dzieci i młodzież z rodzin korzystających z pomocy społecznej w gminie Sokółka.

- Aktywizacja zawodowa, społeczna, edukacyjna i zdrowotna osób zagrożonych wykluczeniem społecznym: osoby bezrobotne, osoby niepełnosprawne oraz dzieci i młodzież z rodzin korzystających z pomocy społecznej w gminie Sokółka.
- Promocja działań prospołecznych. Edukacja oraz dostęp do informacji o uprawnieniach dla mieszkańców Gminy Sokółka.
- Zwiększanie świadomości obywatelskiej grup i społeczności lokalnych
- Poprawa funkcjonowania osób zagrożonych wykluczeniem społecznym: osoby bezrobotne, osoby niepełnosprawne oraz dzieci i młodzież z rodzin korzystających z pomocy społecznej w gminie Sokółka.
- Rozwój osobistych umiejętności, zdolności i poziomu wiedzy umożliwiający wszechstronny rozwój osób z grup wykluczonych społecznie i marginalizowanych: osoby bezrobotne, osoby niepełnosprawne oraz dzieci i młodzież z rodzin korzystających z pomocy społecznej w gminie Sokółka.
- Promocja instytucji i organizacji społecznych działających w obszarach kultury, edukacji, sportu i rekreacji w gminie Sokółka.
- Organizowanie i inspirowanie udziału mieszkańców w imprezach i spotkaniach o charakterze integracyjnym, edukacyjnym, kulturalnym, sportowym, ekologicznym i turystycznym.
- Promocja zdrowego stylu życia oraz zapobieganie uzależnieniom wśród mieszkańców Gminy Sokółka.
- Poszukiwanie alternatywnych środków na finansowanie lokalnych inicjatyw z innych źródeł niż dochody Gminy.

### ***Zasoby niezbędne do uzyskania nałożonych celów Programu Aktywności Lokalnej***

Na podstawie danych zidentyfikowano następujące zasoby niezbędne do realizacji celów Programu Aktywności Lokalnej.



- ✓ Znajomość potrzeb i problemów społecznych poprzedzona dokonywaniem bieżącej analizy i oceny zjawisk oraz procesów społecznych.
- ✓ Profesjonalny i wykwalifikowany zespół.
- ✓ Deklaracja współpracy ze strony instytucji i organizacji pozarządowych.

**Zasoby techniczne:**

Przy realizacji Programu Aktywności Lokalnej korzysta się będzie, w zależności od potrzeb, z następujących zasobów miasta i Gminy Sokółka

- ✓ lokalowe – siedziba Ośrodka Pomocy Społecznej, pomieszczenia środowiskowych świetlic opiekuńczo wychowawczych, sale gimnastyczne i boiska szkolne, pomieszczenia (w zależności od możliwości) instytucji miejskich;
- ✓ kadrowe – pracownicy Ośrodka Pomocy Społecznej, kadra zatrudniona w środowiskowych świetlicach opiekuńczo-wychowawczych, partnerstwa lokalne, pracownicy (w zależności od możliwości i potrzeb) instytucji miejskich;
- ✓ infrastrukturalne - obiekty sportowe i rekreacyjne, pracownie komputerowe, place zabaw, zasoby komunalne.

**Zakres terytorialny:**

Program Aktywności Lokalnej będzie realizowany w przestrzeni obejmującej obszar Gminy Sokółka.

## ***Szczegółowy opis i harmonogram planowanych działań Programu Aktywności Lokalnej***

W ramach Programu Aktywności Lokalnej w Sokółce przewidywana jest realizacja następujących działań.

### **Działania z zakresu aktywnej integracji**

- ✓ Aktywizacja edukacyjna, odnosząca się do zdobywania nowych kompetencji i umiejętności, w formie warsztatów edukacyjnych i treningu kompetencji społecznych, dotyczących poznawania i funkcjonowania w różnych sferach życia społecznego oraz zdobywania nowych umiejętności praktycznych, przydatnych w sytuacjach życiowych.
- ✓ Aktywizacja zdrowotna, w formie terapii psychospołecznej w zakresie komunikacji międzyludzkiej i kształtowania umiejętności interpersonalnych, poprzez rozpoznanie własnych potrzeb oraz wyznaczania celów i dążenia do ich realizacji, a także twórczego myślenia oraz rehabilitacji usprawniającej jako motywacji do przejmowania odpowiedzialności za własne zdrowie.
- ✓ Aktywizacja społeczna, poprzez usługi wspierające oraz uczestnictwo w grupach samopomocowych, służące wzmocnieniu kompetencji do rozwiązywania własnych problemów oraz odkrywaniu w sobie i w swoim środowisku lokalnym nowych sił, osób, grup i doświadczeń oraz organizacja wolontariatu jako szczególnej formy samorealizacji i aktywności społecznej.

### **Działania o charakterze środowiskowym (integrujące, edukacyjne, kulturalne, rekreacyjne i sportowe):**

- ✓ Diagnozowania problemów i potrzeb społeczności lokalnej, a zwłaszcza osób, rodzin i grup będących w procesie wykluczenia społecznego lub zagrożonych wykluczeniem społecznym oraz osób z ich otoczenia.

- ✓ Tworzenie i inspirowanie projektów aktywizujących i integrujących społeczność Gminy, jak również organizowanie i realizowanie imprez integracyjnych, rekreacyjnych, sportowych i okolicznościowych, a także spotkań, konsultacji i debat społecznych.
- ✓ Tworzenie i promowanie pracy w partnerstwie poprzez wspieranie lokalnych inicjatyw i organizacji społecznych oraz liderów i partnerów społecznych.

#### **Działania promocyjne:**

- ✓ Upowszechnianie form aktywnej integracji społecznej poprzez prezentowanie badań i opracowanych analiz obejmujących działania prospołeczne oraz projekty aktywizujące i integrujące.
- ✓ Prowadzenie akcji informacyjnej oraz edukacji społecznej w zakresie uświadamiania problemów osób, rodzin i grup społecznych oraz ich otoczenia, będących w procesie wykluczenia społecznego lub zagrożonych wykluczeniem społecznym.

Realizację Programu Aktywności Lokalnej w gminie Sokółka przewiduje się na lata 2017-2021. Program ma charakter otwarty i w każdym roku przeprowadzana będzie analiza potrzeb i problemów występujących w środowisku lokalnym. W zależności od potrzeb będą uruchomiane programy ukierunkowane na wskazane obszary. W ramach prowadzonej przez Ośrodek Pomocy Społecznej w Sokółce działalności na bieżąco gromadzone są dane dotyczące sytuacji społeczno-zawodowej mieszkańców korzystających ze wsparcia Ośrodka oraz identyfikowane są potrzeby w tym obszarze. W oparciu o analizę potrzeb oraz zasobów instytucjonalnych i kadrowych, możliwe będzie zaplanowanie instrumentów aktywnej integracji, w szczególności społecznej, zawodowej, edukacyjnej i zdrowotnej.

### ***Sposoby i metody pracy wykorzystywane do realizacji Programu Aktywności Lokalnej***

W ramach realizacji Programu Aktywności Lokalnej w gminie Sokółka na lata 2017 - 2021 **priorytetem powinno być powstanie Klub Integracji Społecznej w Sokółce.**

- **Klub Integracji Społecznej:** to jednostka, której celem jest udzielenie pomocy osobom indywidualnym oraz ich rodzinom w odbudowywaniu i podtrzymywaniu umiejętności uczestnictwa w życiu społeczności lokalnej, w powrocie do pełnienia ról społecznych oraz w podniesieniu kwalifikacji zawodowych, jako wartości na rynku pracy. KIS działa na rzecz integrowania się osób o podobnych trudnościach i problemach życiowych. To jednostka pomagająca samo organizować się ludziom w grupy, podejmować wspólne inicjatywy i przedsięwzięcia w zakresie aktywizacji zawodowej, w tym zmierzające do tworzenia własnych miejsc pracy. KIS zostaje powołany przez jednostkę samorządu terytorialnego lub organizację pozarządową.

Dodatkowe metody pracy przewidywane w realizacji Programu Aktywności Lokalnej w gminie Sokółka na lata 2017 – 2021.

- **Środowiskowa praca socjalna:** działania realizowane przez pracownika socjalnego mające na celu pomoc osobom i rodzinom, tworzenie sprzyjających warunków do wzmocnienia lub odzyskiwania zdolności do funkcjonowania w społeczeństwie poprzez pełnienie odpowiednich ról społecznych oraz pomoc instytucjonalna.

Działania mogą obejmować między innymi:

- ✓ przygotowanie i wsparcie działań indywidualnych oraz programów środowiskowych, np. spotkania z grupami docelowymi,
- ✓ edukację społeczną i obywatelską, w tym organizowanie spotkań, konsultacji, działań edukacyjnych i debat społecznych dla mieszkańców,
- ✓ organizowanie i inspirowanie udziału mieszkańców w spotkaniach, w szczególności o charakterze integracyjnym, edukacyjnym, kulturalnym, sportowym, ekologicznym, turystycznym itp.,
- ✓ inne instrumenty i działania o charakterze integracyjnym wynikające z innych ustaw, np. o wychowaniu w trzeźwości i przeciwdziałaniu alkoholizmowi, o rehabilitacji zawodowej i społecznej osób niepełnosprawnych itd.

- **Instrumenty aktywnej integracji:** instrumenty aktywizacyjnej z zakresu aktywizacji zawodowej, edukacyjnej, zdrowotnej i społecznej.
- **Prac społecznie użytecznych:** prace wykonywane przez bezrobotnych bez prawa do zasiłku skierowanych przez starostę, organizowane są przez gminę w jednostkach organizacyjnych, organizacjach lub instytucjach zajmujących się pomocą charytatywną lub na rzecz społeczności lokalnej zgodnie z ustawą o promocji zatrudnienia i instrumentach rynku pracy.
- **Działania o charakterze środowiskowym:** inicjatywy integrujące, obejmujące badania, opracowania, analizy, edukację społeczną i obywatelską, spotkania, konsultacje, debaty, organizowanie i inspirowanie do udziału mieszkańców w imprezach i spotkaniach w szczególności o charakterze integracyjnym, edukacyjnym, kulturalnym, sportowym, ekologicznym i turystycznym. Przewidywane rezultaty realizacji Programu Aktywności Lokalnej

W wyniku realizacji Programu Aktywności Lokalnej w gminie Sokółka na lata 2017 - 2021 przewiduje się uzyskać następujące efekty/rezultaty:

- ✓ Wzrost pozytywnych relacji pomiędzy grupami społecznie marginalizowanymi i wykluczonymi (osoby bezrobotne, osoby niepełnosprawne oraz dzieci i młodzież z rodzin korzystających z pomocy społecznej w gminie Sokółka) a innymi mieszkańcami Gminy Sokółka.
- ✓ Zintegrowanie społeczności lokalnej i grup wykluczonych społecznie (osoby bezrobotne, osoby niepełnosprawne oraz dzieci i młodzież z rodzin korzystających z pomocy społecznej w gminie Sokółka).
- ✓ Wzrost zaangażowania mieszkańców w życie społeczne swojej wspólnoty – Gminy Sokółka.
- ✓ Wzrost poczucia przynależności do społeczności lokalnej i odpowiedzialności za procesy w niej zachodzące.
- ✓ Skuteczniejsze i efektywniejsze wykorzystanie istniejących zasobów.
- ✓ Wzrost inicjatyw podejmowanych na rzecz społeczności lokalnej, również realizowanych w partnerstwach.

- ✓ Wzrost oraz poprawa przepływu, dostępu do informacji oraz wiedzy niezbędnej dla prawidłowego funkcjonowania dla społeczności lokalnych.
- ✓ Poprawa jakości życia mieszkańców miasta i Gminy Sokółka, w tym w szczególności osób zagrożonych wykluczeniem społecznym (osoby bezrobotne, osoby niepełnosprawne oraz dzieci i młodzież z rodzin korzystających z pomocy społecznej w gminie Sokółka).
- ✓ Wzrost zaangażowania organizacji pozarządowych w zakresie podejmowania działań środowiskowych.
- ✓ Wzrost poziomu wiedzy i umiejętności wśród mieszkańców Gminy Sokółka w obszarze przeciwdziałania zjawisku marginalizacji i wykluczenia społecznego.
- ✓ Wzrost poziomu wiedzy i umiejętności wśród grup społecznie wykluczonych (osoby bezrobotne, osoby niepełnosprawne oraz dzieci i młodzież z rodzin korzystających z pomocy społecznej) w gminie Sokółka.
- ✓ Wzrost kompetencji i aktywności społecznych i zawodowych grup wykluczonych społecznie osób niepełnosprawnych, bezrobotnych, nieaktywnych zawodowo - zagrożonych wykluczeniem oraz wzrost poziomu ich zaangażowania w życie społeczne.
- ✓ Podniesienie poczucia własnej wartości i samooceny grup społecznie wykluczonych (osoby bezrobotne, osoby niepełnosprawne oraz dzieci i młodzież z rodzin korzystających z pomocy społecznej w gminie Sokółka).
- ✓ Podniesienie kompetencji rodzicielskich i metod pracy z dziećmi.

### ***Realizatorzy Programu Aktywności Lokalnej***

Za realizację Programu Aktywności Lokalnej odpowiedzialny będzie Ośrodek Pomocy Społecznej w Sokółce ul. Wojska Polskiego 7, 16-100 Sokółka. Do realizacji Programu w miarę potrzeb zaangażowani zostaną pracownicy socjalni oraz pracownicy administracji zatrudnieni w Ośrodku Pomocy Społecznej.

### **Partnerzy:**

- ✓ Urząd Miejski Sokółka
- ✓ Sokólski Fundusz Lokalny
- ✓ Sokólskie Centrum Organizacji Pozarządowych
- ✓ Stowarzyszenia na Rzecz Rozwoju Ziemi Sokólskiej "BARKA"

- ✓ Organizacje pozarządowe
- ✓ Szkoły
- ✓ Inni partnerzy

Realizacja Programu Aktywności Lokalnej odbywać się będzie przy współudziale: Ośrodka Pomocy Społecznej, wspólnot samorządowych, lokalnych partnerstw na rzecz rozwoju Gminy i miasta Sokółka placówek edukacyjnych, organizacji pozarządowych, Powiatowego Urzędu Pracy, Policji, Straży Miejskiej, przedsiębiorców, mediów itd.

### ***Finansowania Programu Aktywności Lokalnej***

Zakłada się, że źródłami finansowania lub współfinansowania przedsięwzięć przewidzianych do realizacji w ramach Programu Aktywności Lokalnej w gminie Sokółka na lata 2017-2021 będą:

- ✓ środki unijne, w ramach Regionalnego Programu Operacyjnego Województwa Podlaskiego,
- ✓ środki własne Gminy Sokółka,
- ✓ środki własne podmiotów zaangażowanych w realizację projektów w ramach Programu Aktywności Lokalnej.

### ***Monitorowanie realizacji Programu Aktywności Lokalnej***

Monitoring i ewaluacja Programu Aktywności Lokalnej w gminie Sokółka na lata 2017-2021 będą prowadzone systematycznie w trakcie trwania programu na potrzeby zarządzania oraz podejmowania decyzji. W przypadku stwierdzenia jakichkolwiek rozbieżności między założeniami, a osiąganymi rezultatami na bieżąco będą dokonywane zmiany w przyjętych założeniach lub metodach pracy. Przygotowywane będzie coroczne sprawozdania z realizacji działań realizowanych w ramach Programu Aktywności Lokalnej. Sprawozdanie to będzie przedstawiane Burmistrzowi Sokółki do 31 marca każdego roku. Po zakończeniu realizacji Programu Aktywności Lokalnej zostanie dokonane podsumowanie i ocena całości podejmowanych działań



**Spis rysunków:**

Rysunek 1. Najważniejsze powody przyznania pomocy. Struktura rodzin, którym przyznano pomoc według powodów przyznania pomocy w latach 2014 – 2016. (Opracowanie na podstawie danych OPS Sokółka) .....	19
Rysunek 2. Przyczyny kwalifikujące się do świadczeń z pomocy społecznej w latach 2014 – 2016. Liczba rodzin. (opracowanie na podstawie danych OPS Sokółka) .....	20
Rysunek 3. Czy jest Pani/Pan zadowolony(a) z warunków życia w gminie Sokółka? (N=200, w%) ....	27
Rysunek 4. Ocena jakości życia w gminie Sokółka? (N=200, w%) .....	28
Rysunek 5. Ocena warunków życia w gminie Sokółka pod względem bezpieczeństwa mieszkańców. (N=200, w%) .....	29
Rysunek 6. Ocena warunków życia w gminie Sokółka pod względem jakości środowiska naturalnego. (N=200, w%) .....	29
Rysunek 7. Ocena warunków życia w gminie Sokółka pod względem dostępności i jakości transportu zbiorowego (N=200, w%) .....	30
Rysunek 8. Ocena warunków życia w gminie Sokółka pod względem dostępności terenów zielonych, rekreacyjnych (N=200, w%) .....	30
Rysunek 9. Ocena warunków życia w gminie Sokółka pod względem jakości i dostępności do opieki zdrowotnej (N=200, w%) .....	31
Rysunek 10. Jak ocenia Pan/Pani swoje relacje i kontakty z najbliższymi sąsiadami? (N=200, w%) ..	31
Rysunek 11. Czy czuje się Pan/Pani członkiem lokalnej społeczności? (N=200, w%) .....	32
Rysunek 12. Czy interesuje się Pan/Pani tym co dzieje się na terenie Gminy Sokółka? (N=200, w%)	33
Rysunek 13. Czy wzięłby/wzięłaby Pan/Pani udział w zorganizowanych spotkaniach na rzecz poprawy jakości życia w gminie Sokółka? (N=200, w%) .....	33
Rysunek 14. Czy czuje się Pan/Pani dobrze poinformowany/poinformowana o działaniach podejmowanych i realizowanych przez władze Gminy/miasta? (N=200, w%) .....	34
Rysunek 15. Czy Pani/Pana zdaniem mieszkańcy Gminy/miasta mają duży wpływ na decyzje podejmowane przez władze lokalne? (N=200, w%) .....	35
Rysunek 16. Które dziedziny Pana/Pani zdaniem powinny być szczególnie wspierane i priorytetowo realizowane przez władze lokalne. (N=200, w%) .....	36
Rysunek 17. Jakie działania Pana/Pani zdaniem powinny być ujęte w Programie Aktywności Lokalnej? (N=200, w%) .....	37

Przewodniczący  
Rady Miejskiej w Sokółce  
mgr Andrzej Suproś