

**UCHWAŁA NR LXIII/362/17
RADY MIEJSKIEJ W SOKÓLCE**

z dnia 31 października 2017 r.

**w sprawie zmiany miejscowego planu zagospodarowania przestrzennego miasta Sokółka
w granicach administracyjnych i części obszaru gminy Sokółka**

Na podstawie art. 18 ust. 2 pkt 5 ustawy z dnia 8 marca 1990 r. o samorządzie gminnym (Dz. U. z 2017 r. poz. 1875) oraz art. 20 ust. 1 i art. 27 ustawy z dnia 27 marca 2003 r. o planowaniu i zagospodarowaniu przestrzennym (Dz. U. z 2017 r. poz. 1073) uchwała się, co następuje:

§ 1. 1. Stwierdza się, że zmiana miejscowego planu zagospodarowania przestrzennego miasta Sokółka w granicach administracyjnych i części obszaru gminy Sokółka nie narusza ustaleń „Studium uwarunkowań i kierunków zagospodarowania przestrzennego miasta i gminy Sokółka” uchwalonego uchwałą Nr XIV/132/99 Rady Miejskiej w Sokółce z dnia 15 grudnia 1999 r., zmienionego uchwałami Rady Miejskiej w Sokółce: Nr XXXI/239/05 z dnia 1 marca 2005 r., Nr XXXIII/251/05 z dnia 26.04.2005 r. i Nr XVII/103/11 z dnia 29 września 2011 r.

2. Uchwała się zmianę miejscowego planu zagospodarowania przestrzennego miasta Sokółka w granicach administracyjnych i części obszaru gminy Sokółka uchwalonego uchwałą Rady Miejskiej w Sokółce Nr XLII/319/06 z dnia 31 marca 2006 r. zmienionego uchwałami Rady Miejskiej w Sokółce: Nr XLII/325/09 z dnia 12 października 2009 r., Nr XXVI/180/12 z dnia 29 marca 2012 r., Nr XXVIII/222/12 z dnia 16 czerwca 2012 r., Nr XLV/329/13 z dnia 20 czerwca 2013 r., Nr XLVI/340/13 z dnia 29 sierpnia 2013 r., Nr LV/406/14 z dnia 26 marca 2014 r. i Nr LXII/455/14 z dnia 6 listopada 2014 r.,

3. Uchwała się zmianę miejscowego planu zagospodarowania przestrzennego miasta Sokółka w granicach administracyjnych i części obszaru gminy Sokółka uchwalonego uchwałą Rady Miejskiej w Sokółce Nr XLII/325/09 z dnia 12 października 2009 r.,

4. Na przedmiotowe zmiany planu, wymienione w ust. 2 i 3 zwane dalej zmianą planu, składają się:

- 1) część tekstowa stanowiąca treść uchwały;
- 2) część graficzna, na którą składają się rysunki zmiany planu sporządzone w skali 1:1000, stanowiące załączniki Nr 1, 2, 3, 4 i 5 do uchwały;
- 3) załącznik Nr 6 – zawierający rozstrzygnięcia w sprawie zgłoszonych uwag w trakcie wyłożenia projektu zmiany planu do publicznego wglądu;
- 4) załącznik Nr 7 – określający sposób realizacji oraz zasady finansowania zapisanych w zmianie planu, inwestycji z zakresu infrastruktury technicznej, należącej do zadań własnych gminy.

§ 2. Zmianą planu obejmuje się części obszaru miasta Sokółka, których granice oznaczono na rysunkach zmiany planu symbolem graficznym.

§ 3. W uchwale Nr XLII/319/06 Rady Miejskiej w Sokółce z dnia 31 marca 2006 r. w sprawie miejscowego planu zagospodarowania przestrzennego miasta Sokółka w granicach administracyjnych i części obszaru gminy Sokółka, wprowadza się następujące zmiany:

1) w § 6:

a) ust. 1 otrzymuje brzmienie:

„1. Ustala się tereny zabudowy mieszkaniowej wielorodzinnej oznaczone na rysunku planu symbolami 1MW, 2MW, 3MW i 4MW.”,

b) ust. 3 otrzymuje brzmienie:

„3. W stosunku do nowej zabudowy oraz budynków rozbudowywanych ustala się, z wyjątkiem terenu 4MW, dla którego obowiązują ustalenia określone w ust. 7, następujące wymagania:”,

c) po ust. 6 dodaje się ust. 7 w brzmieniu:

„7. Na terenie, o którym mowa w ust. 1, oznaczonym symbolem 4MW:

1) ustala się:

a) maksymalny wskaźnik intensywności zabudowy: 0,8;

b) wysokość zabudowy do 5 kondygnacji nadziemnych, jednak nie więcej niż 16m;

c) dachy płaskie lub spadowe o kącie nachylenia połaci od 15 do 35°;

2) dopuszcza się:

a) lokalizację kontenerów przeznaczonych na cele mieszkaniowe o wysokości zabudowy do 1 kondygnacji naziemnej, jednak nie więcej niż 5m; przy lokalizacji kontenerów na przedmiotowym terenie maksymalny wskaźnik intensywności zabudowy: 0,6.”.

§ 4. W uchwale Nr XLII/325/09 z dnia 12 października 2009 r. Rady Miejskiej w Sokółce w sprawie zmiany miejscowego planu zagospodarowania przestrzennego miasta Sokółka w granicach administracyjnych i części obszaru gminy Sokółka, wprowadza się następujące zmiany:

1) w § 8 ust. 2 otrzymuje brzmienie:

„2. W stosunku do nowej zabudowy oraz budynków rozbudowywanych ustala się obowiązujące zasady kształtowania zabudowy określone w § 7 ust. 2 uchwały, z zastrzeżeniem ust. 2a”;

2) w § 8 po ust. 2 dodaje się:

a) ust. 2a w brzmieniu:

„2a. W stosunku do terenu oznaczonego symbolem U, położonego u zbiegu ulic gen. J.H. Dąbrowskiego i ks. P. Ściegiennego, ustala się:

- 1) maksymalną wysokość zabudowy do 3 kondygnacji nadziemnych, w tym poddasze użytkowe,
- 2) gabaryty bryły projektowanego budynku dostosowane do istniejącej obok historycznej kamienicy Jakimików,
- 3) dopuszcza się połączenie nowej zabudowy z historycznym budynkiem za pomocą przeszklonego łącznika, tak, aby nie zasłaniać elewacji budynku historycznego,
- 4) dopuszczalne zagospodarowanie z zastosowaniem zieleni wysokiej i niskiej i ciągów komunikacyjnych z nowoczesną nawierzchnią,
- 5) maksymalny wskaźnik intensywności zabudowy: 1.5,
- 6) zapewnienie miejsc postojowych w ilości 1 miejsce na 150 m² powierzchni użytkowej budynku;”

b) ust. 2b w brzmieniu:

„2b. Teren, o którym mowa w ust. 2a przeznaczony jest pod inwestycję celu publicznego.”.

§ 5. Na rysunku planu, stanowiącym załącznik nr 1 do uchwały Nr XLII/319/06 Rady Miejskiej w Sokółce z dnia 31 marca 2006 r. wprowadza się zmiany, zgodnie z załącznikami graficznymi Nr 1, 2, 3 i 5 do niniejszej uchwały.

§ 6. Na rysunku planu, stanowiącym załącznik nr 1 do uchwały Nr XLII/325/09 Rady Miejskiej w Sokółce z dnia 12 października 2009 r. wprowadza się zmiany, zgodnie z załącznikiem graficznym Nr 4 do niniejszej uchwały.

§ 7. Wykonanie uchwały powierza się Burmistrzowi Sokółki.

§ 8. Uchwała wchodzi w życie po upływie 14 dni od dnia ogłoszenia w Dzienniku Urzędowym Województwa Podlaskiego.

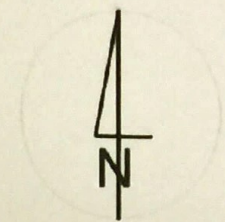
Przewodniczący
Rady Miejskiej w Sokółce
mgr Daniel Supronik

Załącznik Nr 1 do Uchwały Nr LXIII/362/17
Rady Miejskiej w Sokółce
z dnia 31 października 2017 r.

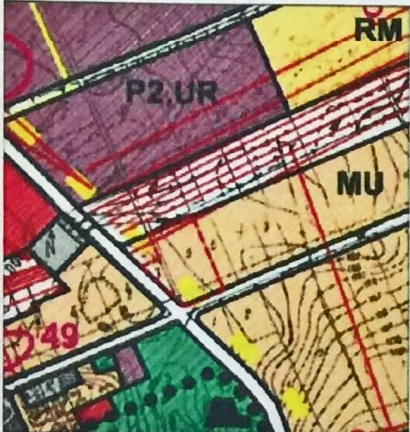
ZMIANA MIEJSCOWEGO PLANU ZAGOSPODAROWANIA PRZESTRZENNEGO MIASTA SOKÓŁKA W GRANICACH ADMINISTRACYJNYCH I CZĘŚCI OBSZARU GMINY SOKÓŁKA

Załącznik Nr 1
 do uchwały Nr LXIII/362/17
 Rady Miejskiej w Sokółce
 z dnia31.10. 2017 r.

skala 1:1000



WYRYS ZE STUDIUM UWARUNKWAŃ
 I KIERUNKÓW ZAGOSPODAROWANIA
 PRZESTRZENNEGO MIASTA I GMINY
 SOKÓŁKA (wraz ze zm.) SKALA 1:10000



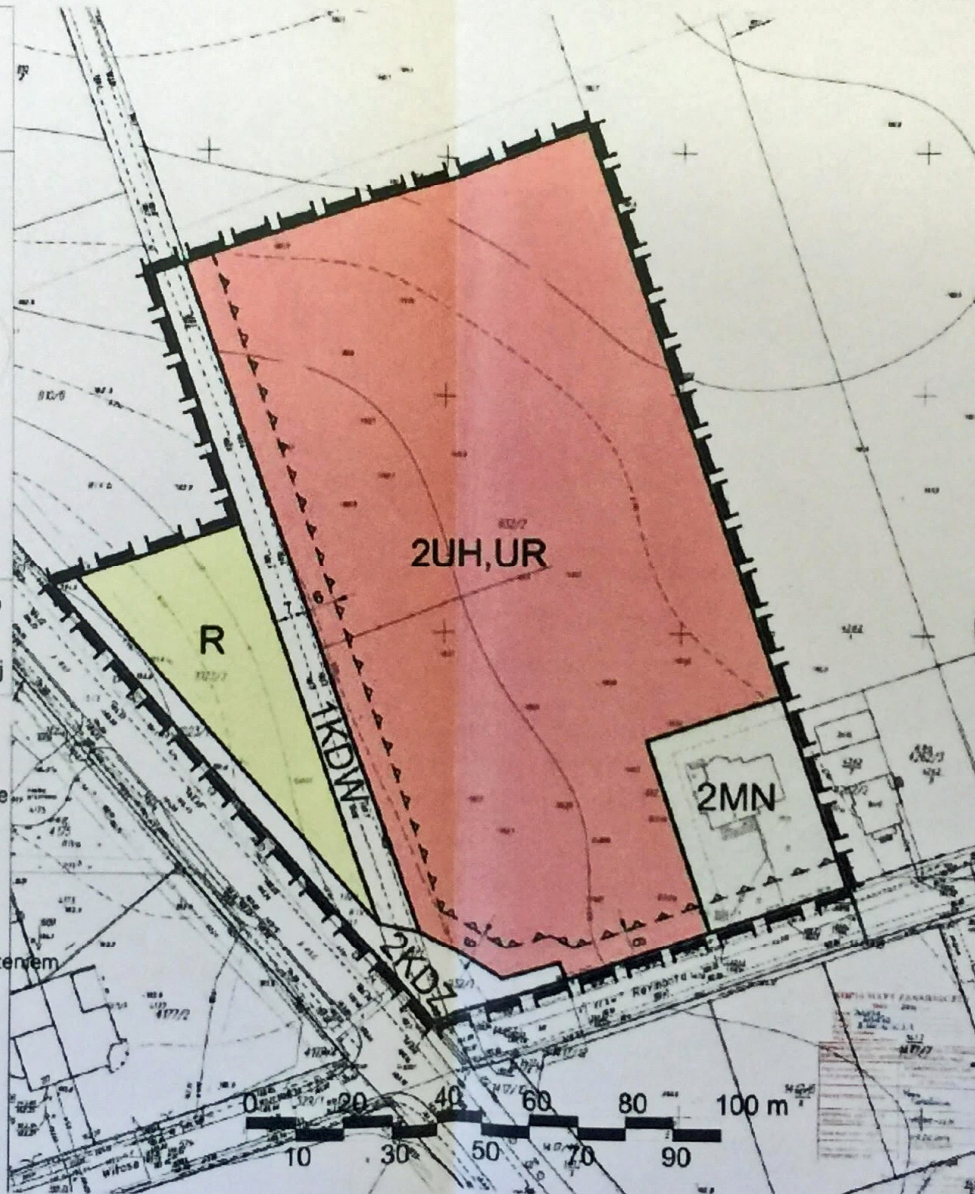
--- granica opracowania zmiany miejscowego
 planu zagospodarowania przestrzennego
 MU – strefa zabudowy mieszkaniowo- usługowej

LEGENDA:

	granica zmiany planu
	linie rozgraniczające obowiązujące
	nieprzekraczalne linie zabudowy
	UH handel
	UR rzemiosło
	MN tereny zabudowy mieszkaniowej jednorodzinnej niskiej z dopuszczeniem usług nieuciążliwych
	R tereny rolne
	KDZ drogi publiczne
	KDW drogi wewnętrzne

SKŁAD ZESPOŁU PROJEKTOWEGO

1	mgr inż. arch. Przemysław Lipiński	zagospodarowanie przestrzenne
2	mgr Katarzyna Kowalska-Sewastjanik	środowisko przyrodnicze



Przewodniczący
 Rady Miejskiej w Sokółce
 mgr Daniel Supronik

powierzchnia 1,82 ha

Załącznik Nr 2 do Uchwały Nr LXIII/362/17

Rady Miejskiej w Sokółce

z dnia 31 października 2017 r.

ZMIANA MIEJSCOWEGO PLANU ZAGOSPODAROWANIA PRZESTRZENNEGO MIASTA SOKÓŁKA W GRANICACH ADMINISTRACYJNYCH I CZĘŚCI OBSZARU GMINY SOKÓŁKA

Załącznik Nr 2
 do uchwały Nr LXIII/362/17
 Rady Miejskiej w Sokółce
 z dnia31.10. 2017 r.

skala 1:1000

WYRYS ZE STUDIUM UWARUNKWAŃ
 I KIERUNKÓW ZAGOSPODAROWANIA
 PRZESTRZENNEGO MIASTA I GMINY
 SOKÓŁKA (wraz ze zm.) SKALA 1:10000



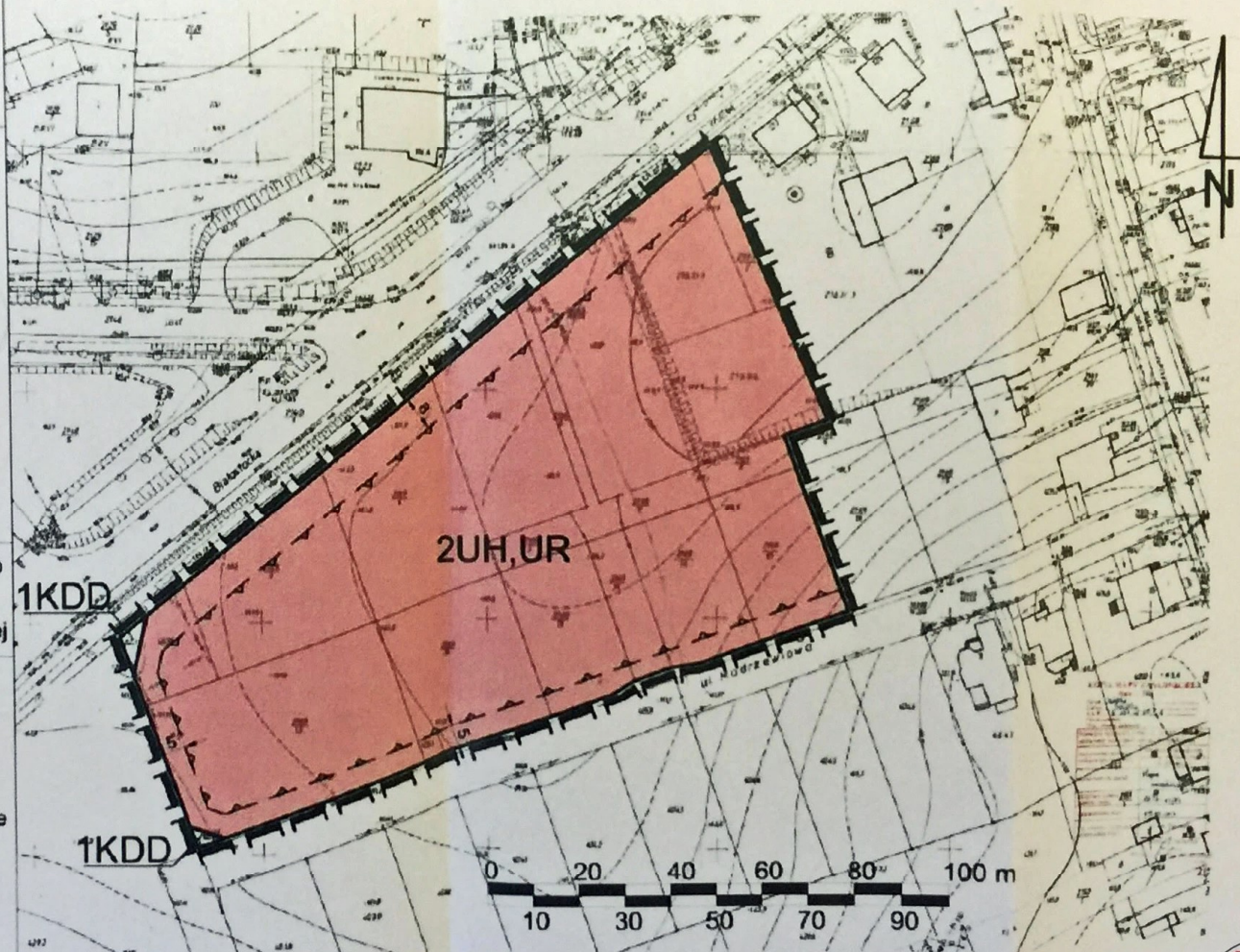
--- granica opracowania zmiany miejscowego
 planu zagospodarowania przestrzennego
 MU – strefa zabudowy mieszkaniowo- usługowej

LEGENDA:

	granica zmiany planu
	linie rozgraniczające obowiązujące
	nieprzekraczalne linie zabudowy
	UH handel
	UR rzemiosło
	KDD drogi publiczne

SKŁAD ZESPOŁU PROJEKTOWEGO

1	mgr inż arch Przemysław Lipiński	zagospodarowanie przestrzenne
2	mgr Katarzyna Kowalewska-Sewestanik	środowiska przyrodnicze



powierzchnia 1,20 ha

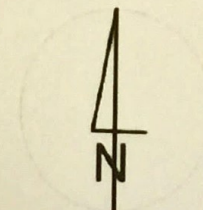
Przewodniczący
 Rady Miejskiej w Sokółce
 mgr Daniel Supranik

Załącznik Nr 3 do Uchwały Nr LXIII/362/17
Rady Miejskiej w Sokółce
z dnia 31 października 2017 r.

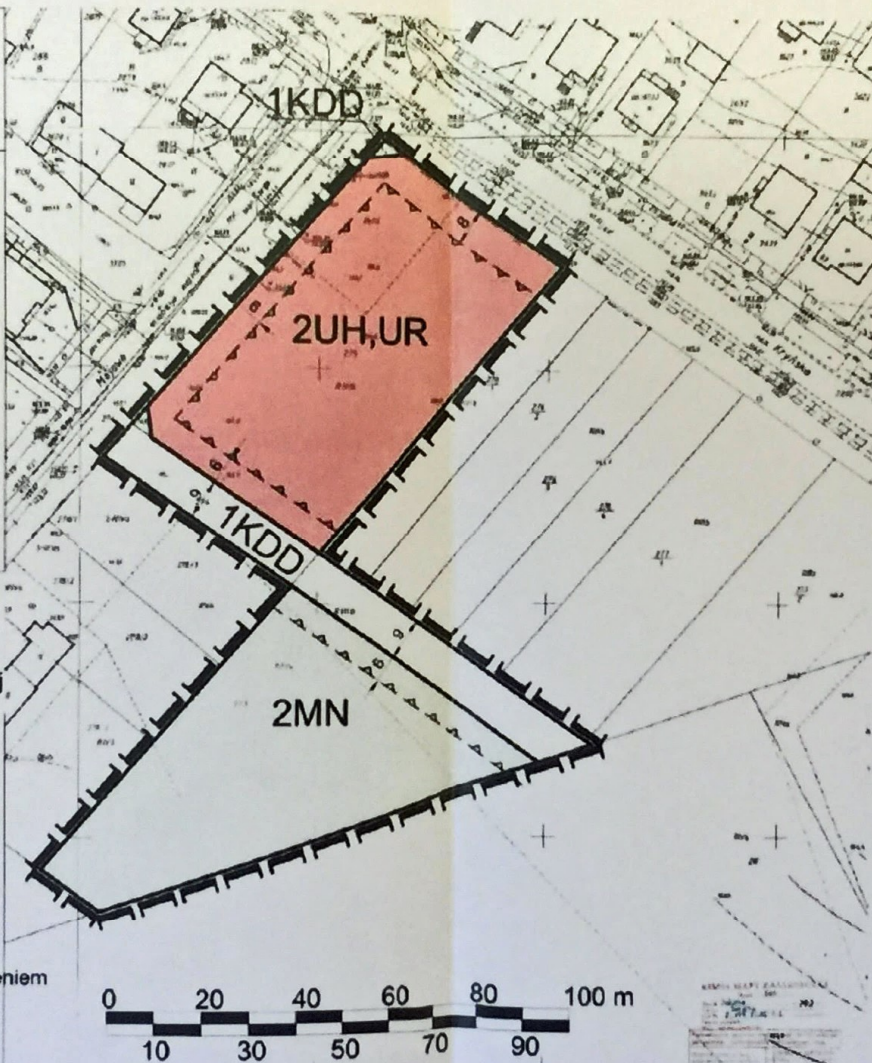
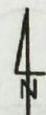
ZMIANA MIEJSCOWEGO PLANU ZAGOSPODAROWANIA PRZESTRZENNEGO MIASTA SOKÓŁKA W GRANICACH ADMINISTRACYJNYCH I CZĘŚCI OBSZARU GMINY SOKÓŁKA

Załącznik Nr 3
 do uchwały Nr LXIII/362/17
 Rady Miejskiej w Sokółce
 z dnia31.10. 2017 r.

skala 1:1000



WYRYS ZE STUDIUM UWARUNKWAŃ
 I KIERUNKÓW ZAGOSPODAROWANIA
 PRZESTRZENNEGO MIASTA I GMINY
 SOKÓŁKA (wraz ze zm.) SKALA 1:10000



--- granica opracowania zmiany miejscowego
 planu zagospodarowania przestrzennego

MU – strefa zabudowy mieszkaniowo- usługowej

LEGENDA:

	granica zmiany planu
	linie rozgraniczające obowiązujące
	nieprzekraczalne linie zabudowy
UH	handel
UR	rzemiosło
MN	tereny zabudowy mieszkaniowej jednorodzinnej niskiej z dopuszczeniem usług nieuciążliwych
KDD	drogi publiczne

SKŁAD ZESPOŁU PROJEKTOWEGO

1	mgr inż. Andrzej Przemysław Lipiński	zagospodarowanie przestrzenne
2	mgr inż. Katarzyna Kowalewska-Sewastianik	środowisko przyrodnicze

Przewodniczący
 Rady Miejskiej w Sokółce
 mgr Daniel Supronik

powierzchnia 0,82 ha

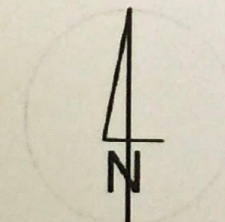
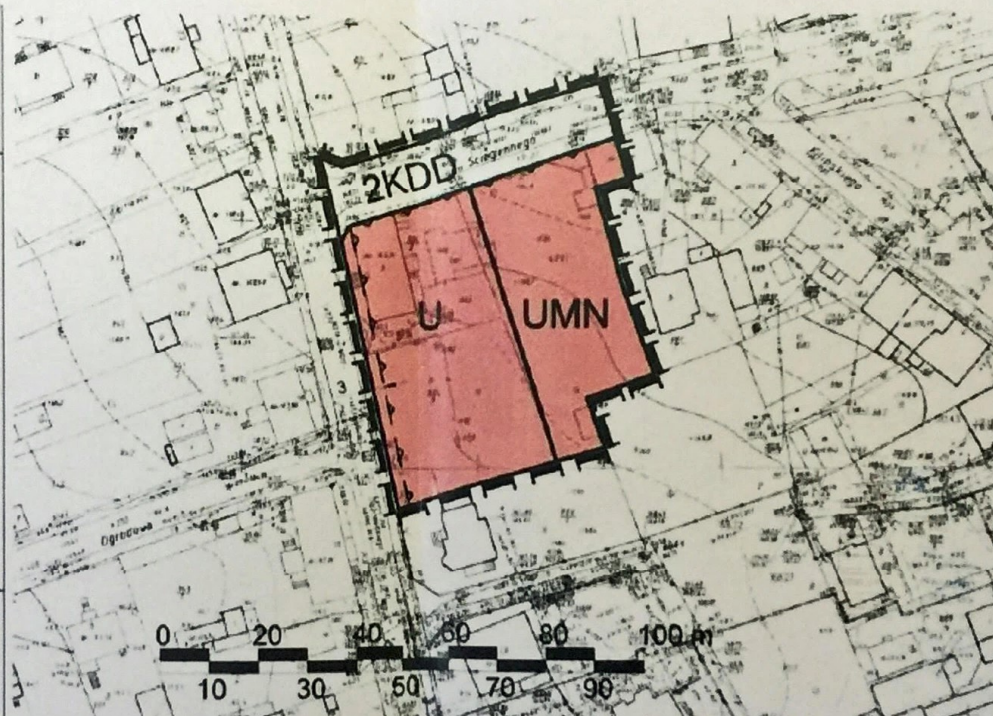
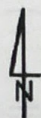
Załącznik Nr 4 do Uchwały Nr LXIII/362/17
Rady Miejskiej w Sokółce
z dnia 31 października 2017 r.

ZMIANA MIEJSCOWEGO PLANU ZAGOSPODAROWANIA PRZESTRZENNEGO MIASTA SOKÓŁKA W GRANICACH ADMINISTRACYJNYCH I CZĘŚCI OBSZARU GMINY SOKÓŁKA

Załącznik Nr 4
 do uchwały Nr XIII/362/17.
 Rady Miejskiej w Sokółce
 z dnia31.10. 2017 r.

skala 1:1000

WYRYS ZE STUDIUM UWARUNKWAŃ
 I KIERUNKÓW ZAGOSPODAROWANIA
 PRZESTRZENNEGO MIASTA I GMINY
 SOKÓŁKA (wraz ze zm.) SKALA 1:10000



--- granica opracowania zmiany miejscowego
 planu zagospodarowania przestrzennego

U — usługi nieuciążliwe

LEGENDA:

	granica zmiany planu
	linie rozgraniczające obowiązujące
	nieprzekraczalne linie zabudowy
	zabudowa usługowa
	zabudowa usługowa z towarzyszącą zabudową mieszkaniową jednorodzinną
	drogi publiczne

SKŁAD ZESPOŁU PROJEKTOWEGO

1	mgr inż. arch. Przemysław Lipiński	zagospodarowanie przestrzenne
2	mgr Katarzyna Kowalewska-Gawaszińska	środowisko przyrodnicze

Przewodniczący
 Rady Miejskiej w Sokółce
 mgr Daniel Supronik

powierzchnia 0,40 ha

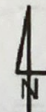
Załącznik Nr 5 do Uchwały Nr LXIII/362/17
Rady Miejskiej w Sokółce
z dnia 31 października 2017 r.

ZMIANA MIEJSCOWEGO PLANU ZAGOSPODAROWANIA PRZESTRZENNEGO MIASTA SOKÓŁKA W GRANICACH ADMINISTRACYJNYCH I CZĘŚCI OBSZARU GMINY SOKÓŁKA

Załącznik Nr 5
 do uchwały Nr LXIII/362/17
 Rady Miejskiej w Sokółce
 z dnia31.10. 2017 r.

skala 1:1000

WYRYS ZE STUDIUM UWARUNKOWAŃ
 I KIERUNKÓW ZAGOSPODAROWANIA
 PRZESTRZENNEGO MIASTA I GMINY
 SOKÓŁKA (wraz ze zm.) SKALA 1:10000



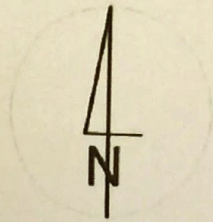
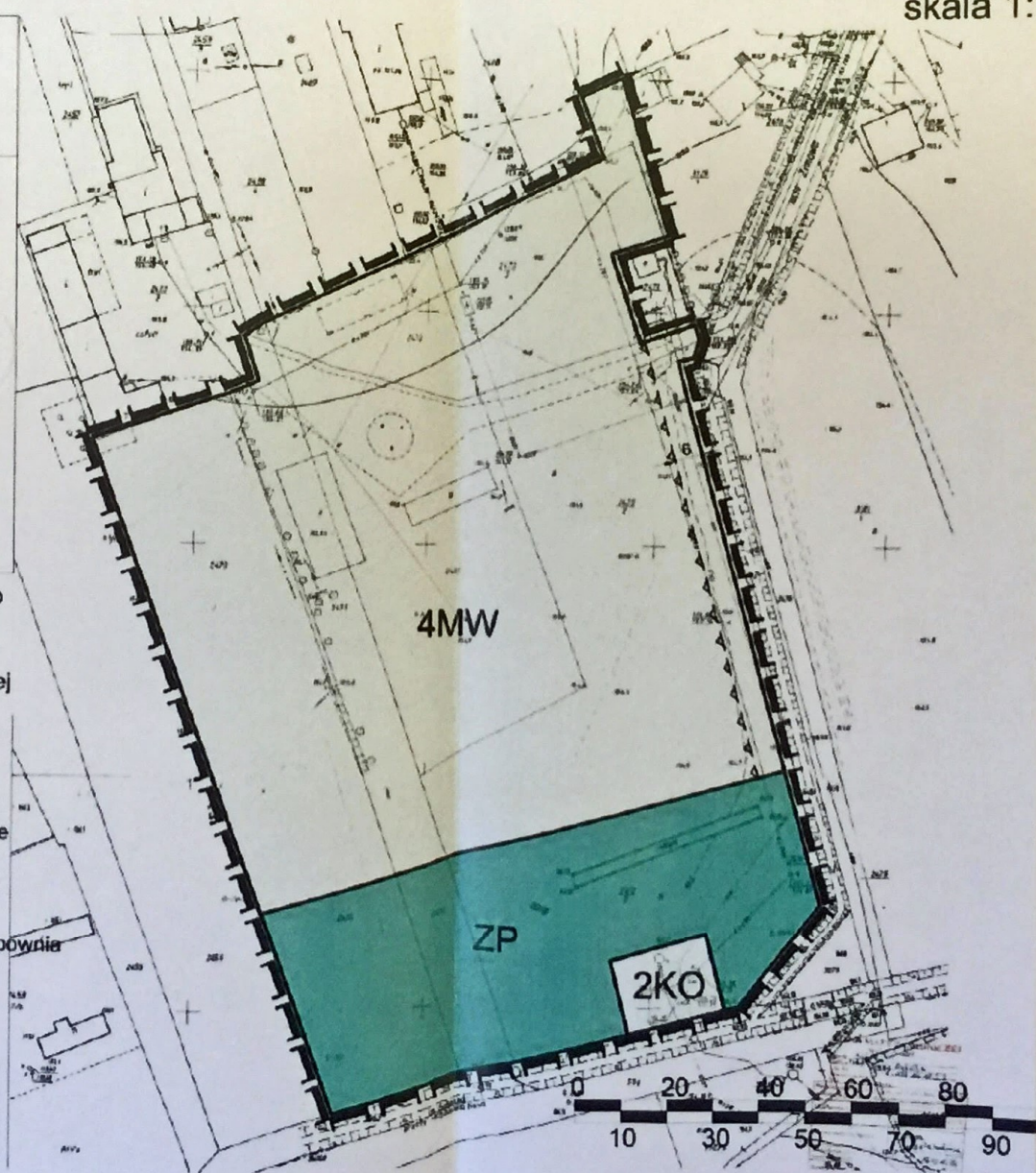
--- granica opracowania zmiany miejscowego
 planu zagospodarowania przestrzennego

MU — strefa zabudowy mieszkaniowo- usługowej

LEGENDA:

	granica zmiany planu
	linie rozgraniczające obowiązujące
	nieprzekraczalne linie zabudowy
	MW tereny zabudowy mieszkaniowej wielorodzinnej
	KO oczyszczalnia ścieków, przepompownia
	ZP tereny zieleni urządzonej

SKŁAD ZESPOŁU PROJEKTOWEGO		
1	mgi inż. arch. Przemysław Lipiński	zagospodarowanie przestrzenne
2	mgr Katarzyna Kowalewicz-Sewaszczyk	środowisko przyrodnicze



Przewodniczący
 Rady Miejskiej w Sokółce

 mgr Daniel Supronk

powierzchnia 2,05 ha

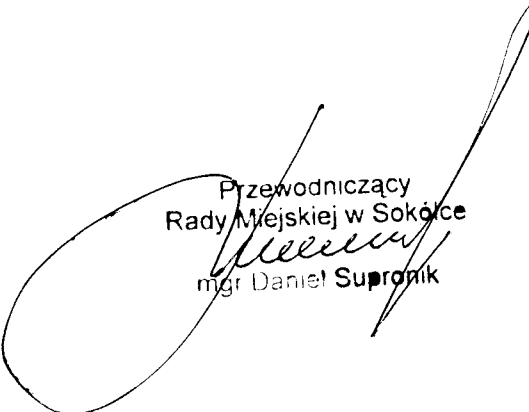
Załącznik Nr 6 do Uchwały Nr LXIII/362/17

Rady Miejskiej w Sokółce

z dnia 31 października 2017 r.

Rozstrzygnięcie o sposobie rozpatrzenia nieuwzględnionych przez Burmistrza Sokółki uwag, wniesionych do projektu zmiany miejscowego planu zagospodarowania przestrzennego miasta Sokółka w granicach administracyjnych i części obszaru gminy Sokółka, w trakcie jego wyłożenia do publicznego wglądu w dniach od 24 lipca 2017 r. do 14 sierpnia 2017 r. i w terminie wniesienia uwag do dnia 29 sierpnia 2017 r.

Na podstawie art. 20 ust. 1 ustawy z dnia 27 marca 2003 r. o planowaniu i zagospodarowaniu przestrzennym (Dz. U. z 2017 r. poz. 1073), w związku z art. 18 ww. ustawy oraz art. 39 ust. 1 i art. 40 ustawy z dnia 3 października 2008 r. o udostępnianiu informacji o środowisku i jego ochronie, udziale społeczeństwa w ochronie środowiska oraz o ocenach oddziaływania na środowisko (Dz. U. z 2017 r. poz. 1405), Rada Miejska stwierdza, że do projektu zmiany miejscowego planu zagospodarowania przestrzennego miasta Sokółka w granicach administracyjnych i części obszaru gminy Sokółka nie wniesiono żadnych uwag w trybie ww. przepisów.


Przewodniczący
Rady Miejskiej w Sokółce
mgr Daniel Supronik


Załącznik Nr 7 do Uchwały Nr LXIII/362/17

Rady Miejskiej w Sokółce

z dnia 31 października 2017 r.

Rozstrzygnięcie o sposobie realizacji inwestycji z zakresu infrastruktury technicznej wynikających z ustaleń zmiany miejscowego planu zagospodarowania przestrzennego miasta Sokółka w granicach administracyjnych i części obszaru gminy Sokółka, należących do zadań własnych gminy oraz zasadach ich finansowania.

Na podstawie art. 20 ust. 1 ustawy z dnia 27 marca 2003 r. o planowaniu i zagospodarowaniu przestrzennym (Dz. U. z 2017 r. poz. 1073), stwierdza się, że na terenie objętym zmianą planu inwestycje z zakresu infrastruktury technicznej należące do zadań własnych gminy będą realizowane zgodnie z uchwalonymi rocznymi planami inwestycyjnymi ze środków własnych gminy oraz środków zewnętrznych.

Przewodniczący
Rady Miejskiej w Sokółce

mgr Daniel Supronik