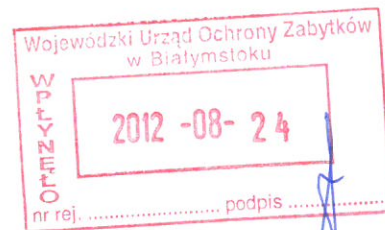


**BADANIA KONSERWATORSKIE
KOLORYSTYKI ELEWACJI I STOLARKI
KAMIENICY
PRZY UL. PIŁSUDSKIEGO 1
W SOKÓŁCE**



BADANIA I OPRACOWANIE;
MAŁGORZATA ANDRON
KONSERWATOR DZIEŁ SZTUKI

BIAŁYSTOK, MAJ 2012

PRACOWNIA KONSERWATORSKA
GALERIA
mgr Małgorzata Andron
15-189 Białystok, ul. Kordiana 28
tel. 0801-869-506
NIP 542-121-30-55, REG. 072342405

Badania konserwatorskie wykonywano w dniach 28, 30. 04. oraz 09.05 2012 z poziomu terenu i ze zwyżki. Badaniami objęto elewację południową, oraz stolarkę drzwiową /drzwi wewnętrzne dwuskrzydłowe oraz drzwi zewnętrzne elewacji wschodniej/, stolarkę okienną, boazerię klatki schodowej i balustradę. Budynek jest użytkowany przez różne instytucje i firmy usługowe, co utrudnia przeprowadzanie szerszych badań. Elewacja oficyny jest niedostępna dla przeprowadzenia badań ze zwyżki.

Na elewacji południowej przebadano istotne dla tektoniki elewacji elementy wystroju architektonicznego – gzymsy, fryz, pilastry, kapitele, opaski okienne i okrągłe płyciny środkowej części elewacji, boniowanie części parterowej oraz płaszczyzny ścian. Miejsca wykonywania odkrywek zaznaczono na rysunkach elewacji. Odkrywki udokumentowano na zdjęciach. Załączono propozycje kolorystyki elewacji wynikającą z badań.

W wyniku obserwacji i badań stwierdzono, co następuje:

Elewacja

Na przebadanych fragmentach elewacji /pas środkowy drugiej kondygnacji/ występuje jedna warstwa tynku wapienno piaskowego o jednorodnym charakterze. W miejscach eksponowanych, narażonych na działanie wody i innych, niszczących czynników atmosferycznych / m. in. gzymsy/ stwierdzono naprawy ubytków tynków oryginalnych w zaprawach cementowo wapiennych. W zaprawach cementowo wapiennych wykonane są znaczne fragmenty boniowania, co jest prawdopodobnie efektem przeprowadzanych w minionych latach remontów. Na tynkach oryginalnych leży 5 do 7 warstw różnego rodzaju farb i pobiał. Najstarsze, leżące bezpośrednio na powierzchni tynku warstwy farb to kremowo biała /złamana biel/ występująca na wszystkich elementach wystroju tzn. gzymsach, fryzie, kapitelach, pilastrach, oraz rozbielona ochra, występująca na płaszczyźnie ścian, okrągłych płycinach i boniowaniu /zdj.3 – 12/. Kolor detalu architektonicznego i płaszczyzny ścian jest walorowo mało zróżnicowany, co potwierdza zasadę opracowywania kolorystyki elewacji klasycystycznych oraz w okresie historyzmu.

Obserwacja elewacji południowej pozwala ponadto określić umiejscowienie otworów drzwiowych w osi środkowej elewacji, w chwili obecnej przekształconych w okna. Okno balkonowe drugiej kondygnacji posiada wyraźnie szerszą opaskę okienną z prawej strony. Jest ona ponadto nieudolnie wykonana. Wynika z tego, że pierwotne drzwi balkonowe zostały zwężone po prawej stronie i częściowo zamurowane. Poszerzono opaskę okienną i wykonano zbyt krótki, odmienny od pozostałych, parapet.

Okno pod balkonem było prawdopodobnie również otworem drzwiowym. Wskazują na to: szerokość okna odmienna od pozostałych, brak okienka piwnicznego pod oknem i różnice w wielkości płycin boniowania po lewej stronie okna./zdj. 2/

Stolarka okienna

Oryginalna stolarka okienna zachowała się na piętrze kamienicy. Okna są pokryte wieloma warstwami farby olejnej, które tworzą grubą, twardą, spękaną skorupę. Warstwą leżącą bezpośrednio na drewnie jest biała, krucha, zachowana szczątkowo farba olejna /zdj. 17, 18/.

Drzwi zewnętrzne elewacji bocznej /wschodniej/

Drewniane drzwi ramowo płycinowe zdobione technikami stolarsko snycerskimi zostały oczyszczone z wszystkich warstw farb od strony awersu i pokryte ciemną lakiero-bejcą. Rewers i krawędzie drzwi obite są blachą. Zachowane na stykach płycin i ram, widoczne pod lakierem, niewielkie resztki starych powłok są w kolorze białym, lecz nie można jednoznacznie stwierdzić, czy są to resztki farby czy szpachli. Jedynym, dostępnym w obecnym stanie miejscem, gdzie zachowały się warstwy farb jest krawędź drzwi częściowo obita blachą. Najstarszą, zachowaną warstwą w tym obszarze jest farba biała jednak ze względu na usytuowanie /krawędź, która najłatwiej ulega ścieraniu/ nie należy uznać wyniku badań za miarodajny /zdj13 – 16/.

Drzwi wewnętrzne

Badaniu poddano troje dostępnych drzwi dwuskrzydłowych, płycinowych o symetrycznych skrzydłach /badane drzwi oznaczono na planie piętra/.

Wszystkie badane drzwi pokryte są kilkunastoma warstwami farb olejnych. Drzwi we wschodniej części budynku zachowały ślady mazerunku na podkładzie kredowym od strony rewersu. Od strony awersu mazerunek nie zachował się, najstarszą warstwą leżącą bezpośrednio na drewnie jest biała, krucha farba olejna. Podobnie białą farbę, jako najstarszą, odstonięto na pozostałych, badanych drzwiach /zdj. 19 – 24/.

Boazeria

Boazeria pokryta jest kilkunastoma warstwami farb olejnych. Najstarszą powłoką olejną jest farba o kolorze niebieskim. Jednak pierwotnym opracowaniem powierzchni drewna była bejca, której ślady stwierdzono pod warstwą niebieskiej farby olejnej. Stwierdzono wyraźne zróżnicowanie zabarwienia poszczególnych elementów boazerii – płyciny i listwa środkowa obramienia potraktowane były jaśniejszą, zbliżoną do koloru naturalnego drewna bejcą, pozostałe elementy obramienia tzn. listewki okalające i półokrągła listwa wieńcząca potraktowane były ciemną bejcą /zdj.25,26/.

Balustrada

Tralkowa balustrada na najwyższej kondygnacji klatki schodowej, podobnie jak boazeria, pokryta została wieloma warstwami farb olejnych i najstarszą warstwą farby jest farba o kolorze niebieskim, taka sama jak na balustradzie. Miejscami pod niebieską farbą widoczne jest nieco ciemniejsze zabarwienie drewna nie stanowiące wyraźniej powłoki, co może wskazywać, że również balustrada potraktowana była pierwotnie bejcą nieco ciemniejszą niż oryginalne drewno /zdj.27,28/.

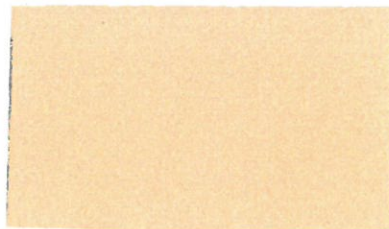
Wnioski

Na podstawie zachowanych, najstarszych warstw farb stwierdzono, że kolorystyka elewacji i zasada rozmalowania powierzchni ścian i detalu jest podobna do obecnej z tą różnicą, że kolor podstawowy /ochra/ i kolor detalu są w mniejszym stopniu zróżnicowane walorowo. Kolor ścian i boniowania to rozbielona ochra, detal architektoniczny pomalowano złamaną bielą. Okrągłe płyciny pod oknami drugiej kondygnacji są w kolorze ścian tzn. ochry. W projekcie kolorystyki elewacji należy zatem uwzględnić zasadę stosowaną w klasycyzmie i powtarzaną następnie w okresie historyzmu, mianowicie

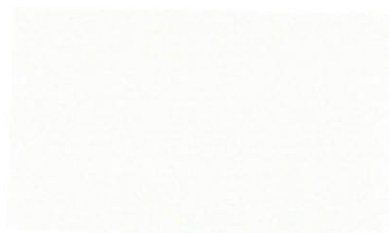
PROPOZYCJE KOLORYSTYKI NA PODSTAWIE WYNIKÓW BADAŃ

KOLORYSTYKA ELEWACJI

1. KOLOR ŚCIAN /KEIM EXCLUSIV 9092/

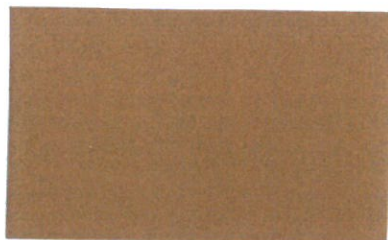


2. KOLOR DETALU /KEIM EKSKLUSIV 9096/



KOLORYSTYKA BOAZERII

1. KOLOR PŁYCYN I BALUSTRADY TRALKOWEJ



2. KOLOR OBRAMIENIA

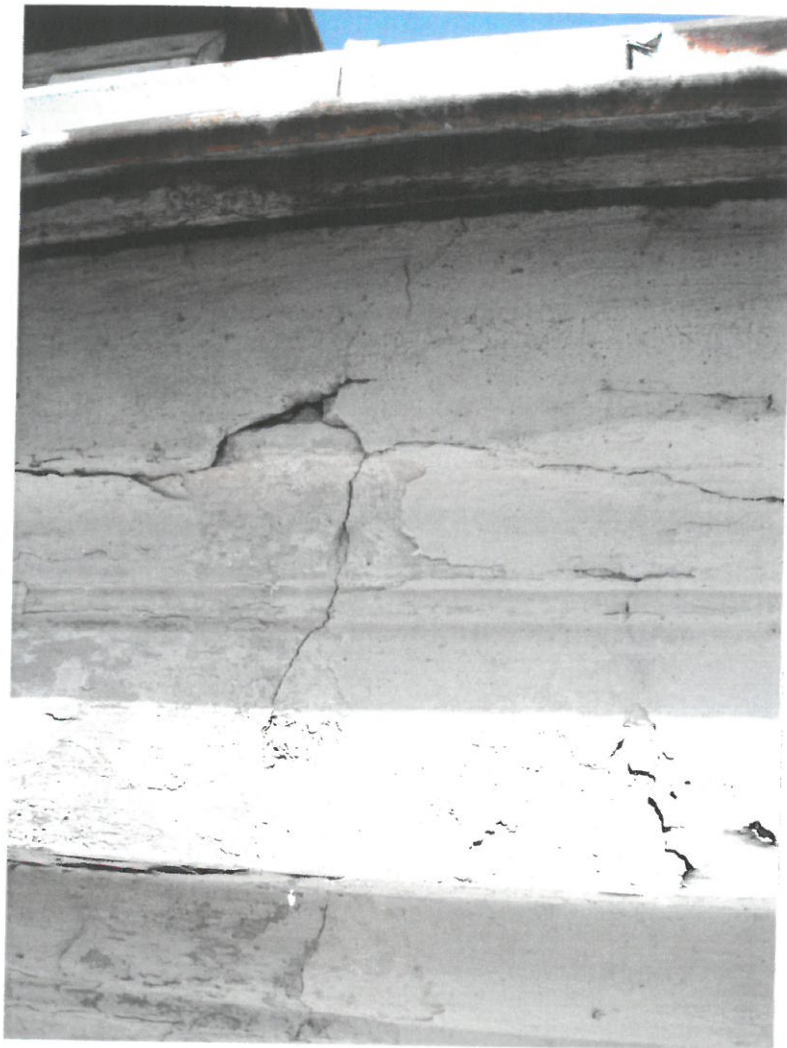




ZDJ. 1 SOKÓŁKA. KAMIENICA PRZY UL. PIŁSUDSKIEGO 1. ELEWACJA POŁUDNIOWA



ZDJ.2 SOKÓŁKA. KAMIENICA PRZY UL. PIŁSUDSKIEGO 1. ELEWACJA POŁUDNIOWA
OŚ ŚRODKOWA ELEWACJI



ZDJ. 3 I 4 SOKÓŁKA. KAMIENICA PRZY UL. PIŁSUDSKIEGO 1. ELEWACJA POŁUDNIOWA. ODKRYWKI W OBRĘBIE GZYMSU WIEŃCZĄCEGO – WIDOCZNE ŚLADY NAJSTARSZEJ, BIAŁEJ WARSTWY





ZDJ. 5 I 6 SOKÓŁKA. KAMIENICA PRZY UL. PIŁSUDSKIEGO 1. ELEWACJA POŁUDNIOWA. ODKRYWKI W OBRĘBIE GZYMSU WIENIĄCEGO I FRYZU – WIDOCZNE ŚLADY NAJSTARSZEJ, BIAŁEJ WARSTWY





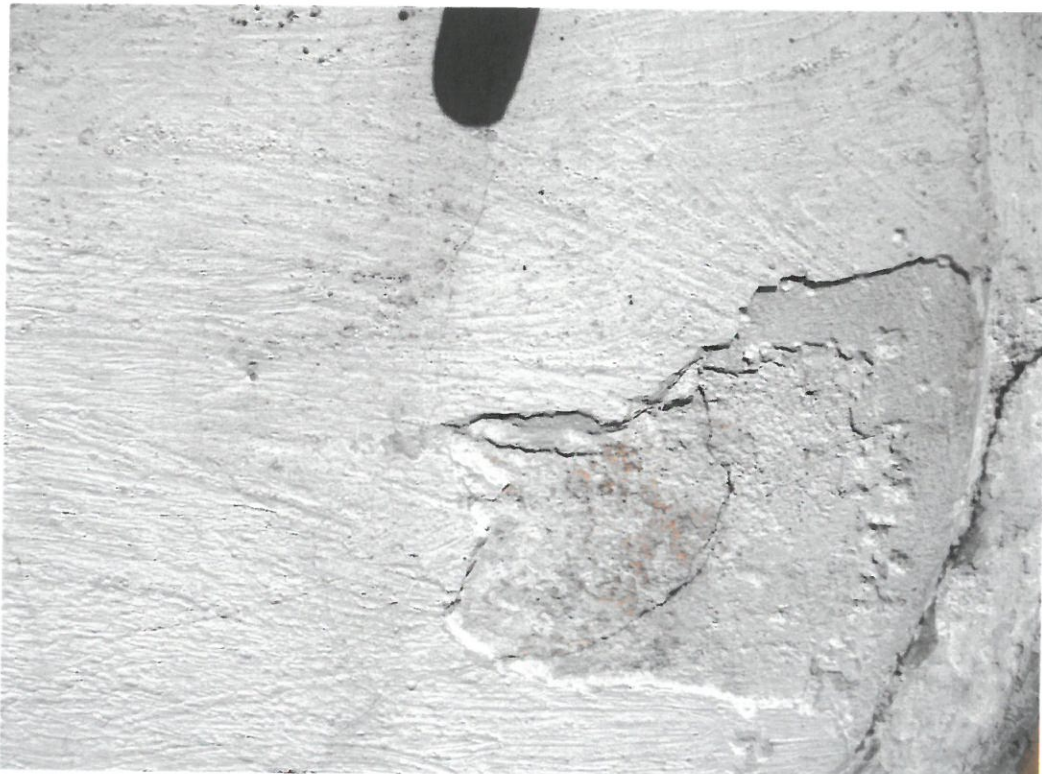
ZDJ. 71 8 SOKÓŁKA. KAMIENICA PRZY UL. PIŁSUDSKIEGO 1. ELEWACJA POŁUDNIOWA. ODKRYWKI W OBRĘBIE KAPITELA
– WIDOCZNE ŚLADY NAJSTARSZEJ, BIAŁEJ WARSTWY





ZDJ. 7 | 8 SOKÓŁKA. KAMIENICA PRZY UL. PIŁSUDSKIEGO 1. ELEWACJA POŁUDNIOWA. ODKRYWKI
W OBRĘBIE OPASKI OKIENNEJ— WIDOCZNE ŚLADY NAJSTARSZEJ, BIAŁEJ WARSTWY



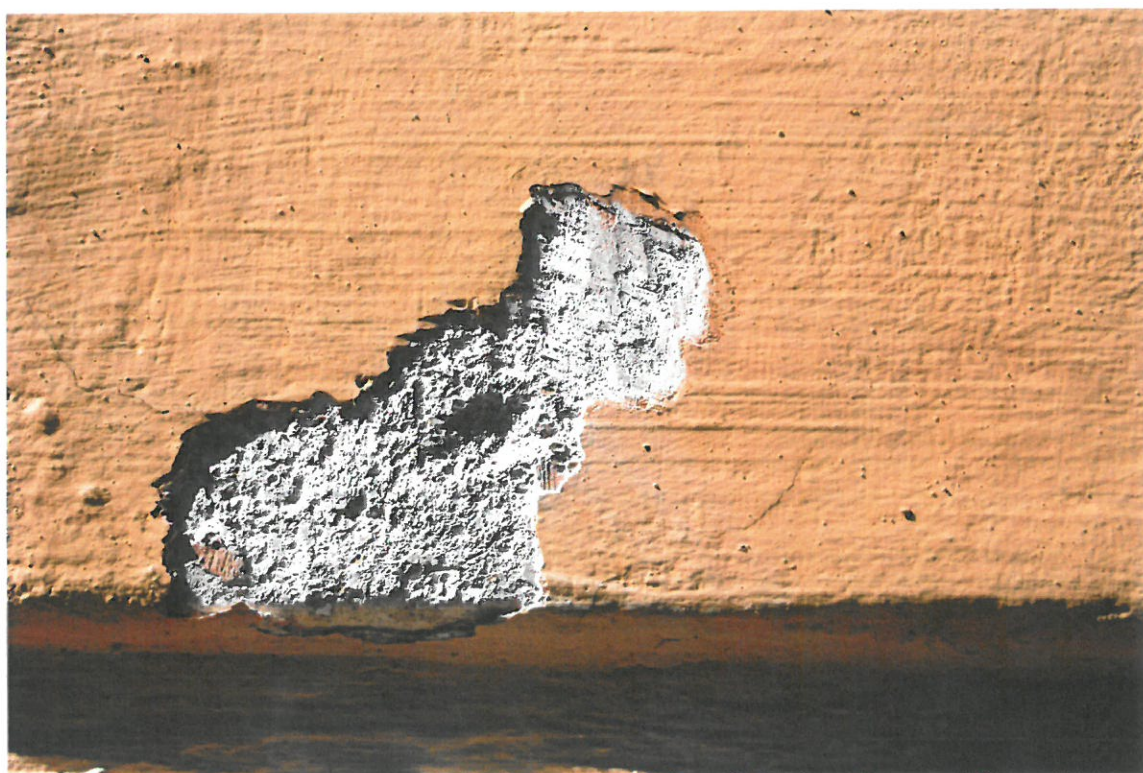


ZDJ. 9 I 10 SOKÓŁKA. KAMIENICA PRZY UL. PIŁSUDSKIEGO 1. ELEWACJA POŁUDNIOWA. ODKRYWKI W OBRĘBIE PŁYCINY – WIDOCZNE ŚLADY OCHRY NA POWIERZCHNI PŁYCINY I NA PŁASZCZYŹNIE ŚCIANY





ZDJ. 11, 12 SOKÓŁKA. KAMIENICA PRZY UL. PIŁSUDSKIEGO 1. ELEWACJA POŁUDNIOWA. ODKRYWKI
W OBRĘBIE BONIOWANIA – WIDOCZNE ŚLADY OCHRY





ZDJ. 13, SOKÓŁKA.
KAMIENICA PRZY UL. PIŁSUDSKIEGO 1
DRZWI ZEWNĘTRZNE ELEWACJI
WSCHODNIEJ – AWERS

ZDJ. 14 - REWERS





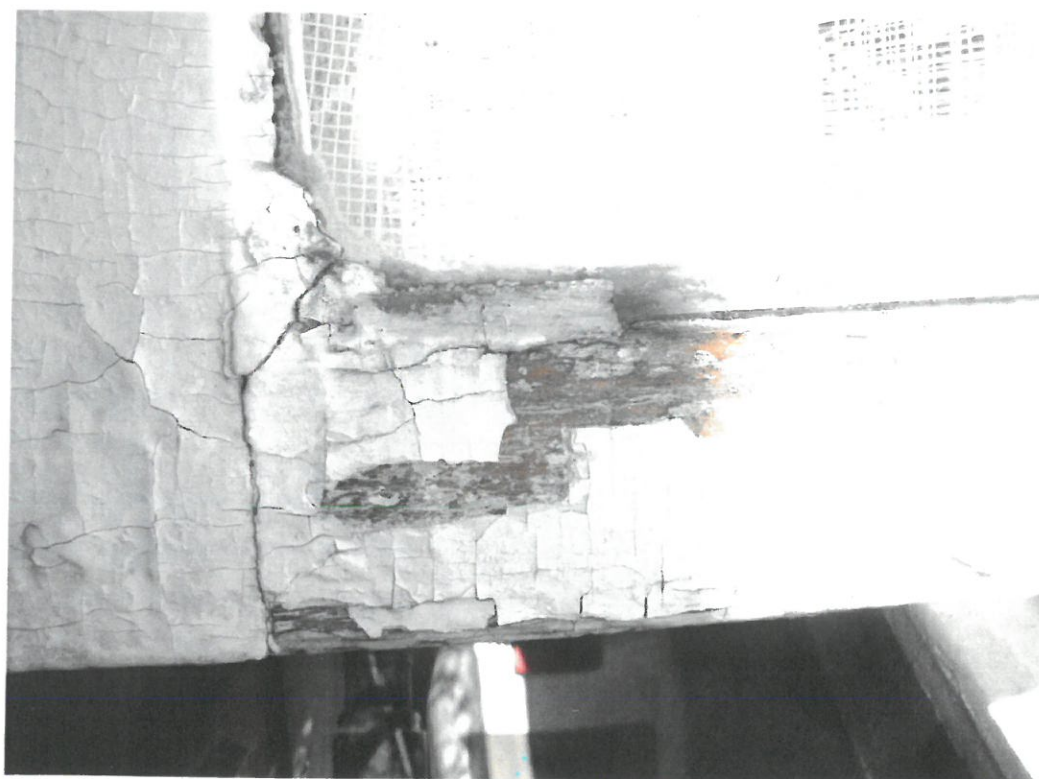
ZDJ. 15, SOKÓŁKA.KAMIENICA
PRZY UL. PIŁSUDSKIEGO 1
DRZWI ZEWNĘTRZNE
ELEWACJI WSCHODNIEJ – AWERS
RESZTKI STARYCH POWŁOK
ZACHOWANE W ZAŁOMKACH

ZDJ. 16 RESZTKI FARBY
ZACHOWANE NA KRAWĘDZI DRZWI





ZDJ. 17, SOKÓŁKA.KAMIENICA PRZY UL. PIŁSUDSKIEGO 1, OKNO, ELEWACJA POŁUDNIOWA
ZDJ. 18 SOKÓŁKA KAMIENICA PRZY UL. PIŁSUDSKIEGO 1, OKNO ELEWACJI POŁUDNIOWEJ,
WIDOCZNA BIAŁA FARBA LEŻĄCA BEZPOŚREDNIO NA DREWNIĘ





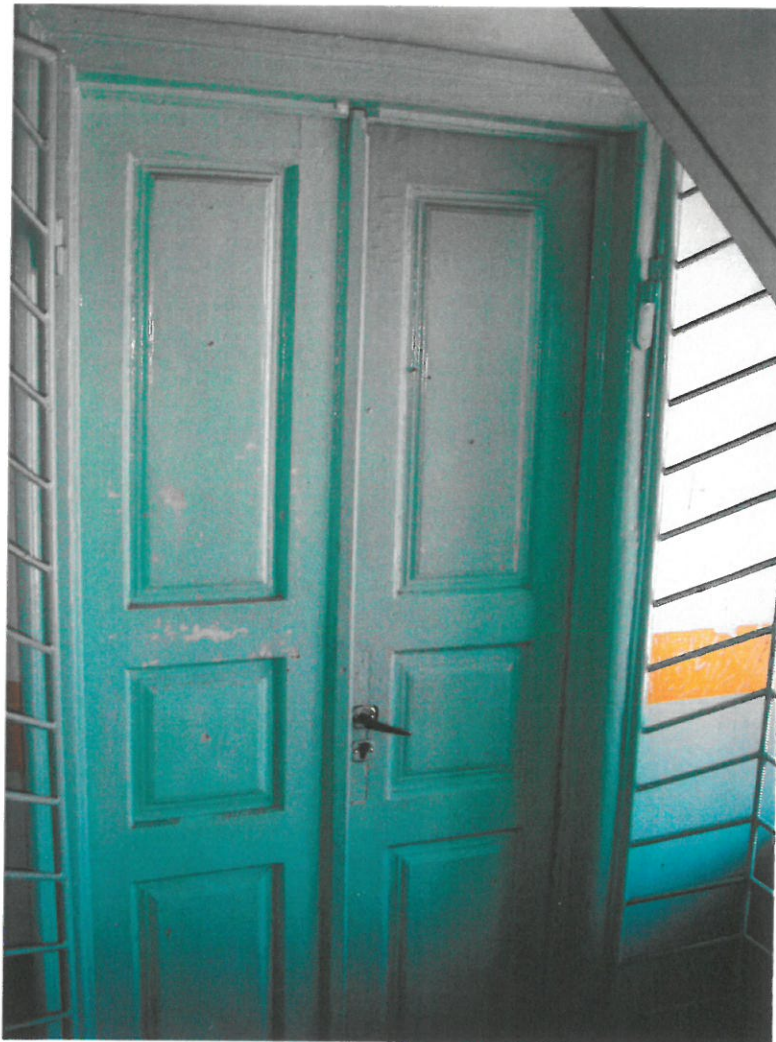
ZDJ. 19, SOKÓŁKA.KAMIENICA PRZY UL. PIŁSUDSKIEGO 1,DRZWI A, REWERS
ZDJ. 20 SOKÓŁKA KAMIENICA PRZY UL. PIŁSUDSKIEGO 1, DRZWI A REWERS - MAZERUNEK





ZDJ. 21, SOKÓŁKA.KAMIENICA PRZY UL. PIŁSUDSKIEGO 1, DRZWI A, AWERS
ZDJ. 22 SOKÓŁKA KAMIENICA PRZY UL. PIŁSUDSKIEGO 1, DRZWI A AWERS – ŚLADY BIAŁEJ FARBY





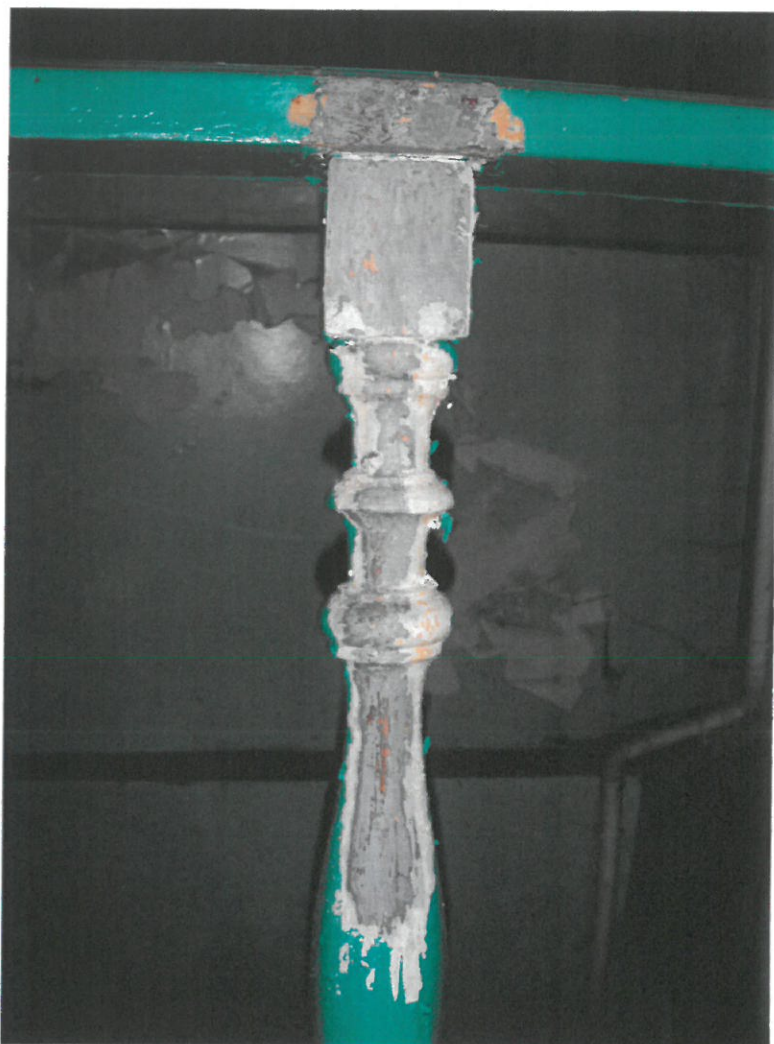
ZDJ. 23, SOKÓŁKA.KAMIENICA PRZY UL. PIŁSUDSKIEGO 1, DRZWI B, AWERS
ZDJ. 24 SOKÓŁKA KAMIENICA PRZY UL. PIŁSUDSKIEGO 1, DRZWI B, AWERS – ŚLADY BIAŁEJ FARBY



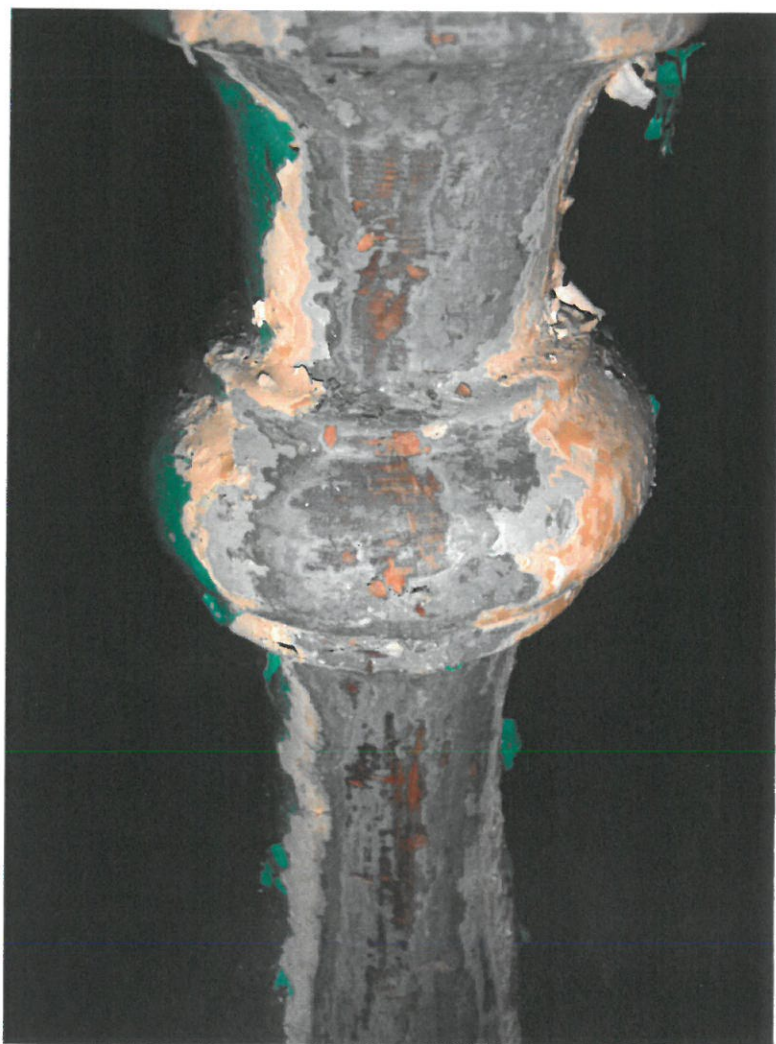


ZDJ. 25, SOKÓŁKA.KAMIENICA PRZY UL. PIŁSUDSKIEGO 1 BOAZERIA KLATKI SCHODOWEJ
ZDJ. 26 SOKÓŁKA KAMIENICA PRZY UL. PIŁSUDSKIEGO 1, WIDOCZNE ZRÓŻNICOWANIE BARWIENIA ELEMENTÓW BOAZERII



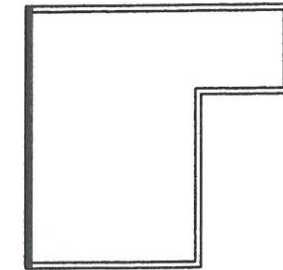


ZDJ. 27, 28 SOKÓŁKA.KAMIENICA
PRZY UL. PIŁSUDSKIEGO 1.
BALUSTRADA TRALKOWA,
WIDOCZNE, PIERWOTNE PODBARWIENIE
DREWNA BEJCA






Orientacja:



Legenda:

 obszar badań

Inwestycja:

Inwentaryzacja
zabytkowego budynku usługowego
w Sokółce
przy Pl. Kościuszki 27

Inwestor:

Gmina Sokółka
Pl. Kościuszki 1
16-100 Sokółka

Generálny Projektant:

Ptaszyński-Rubin Architekci s.c.
ul. Dr Ireny Białówny 9m.6
15-437 Białystok
tel. 085 744 66 05

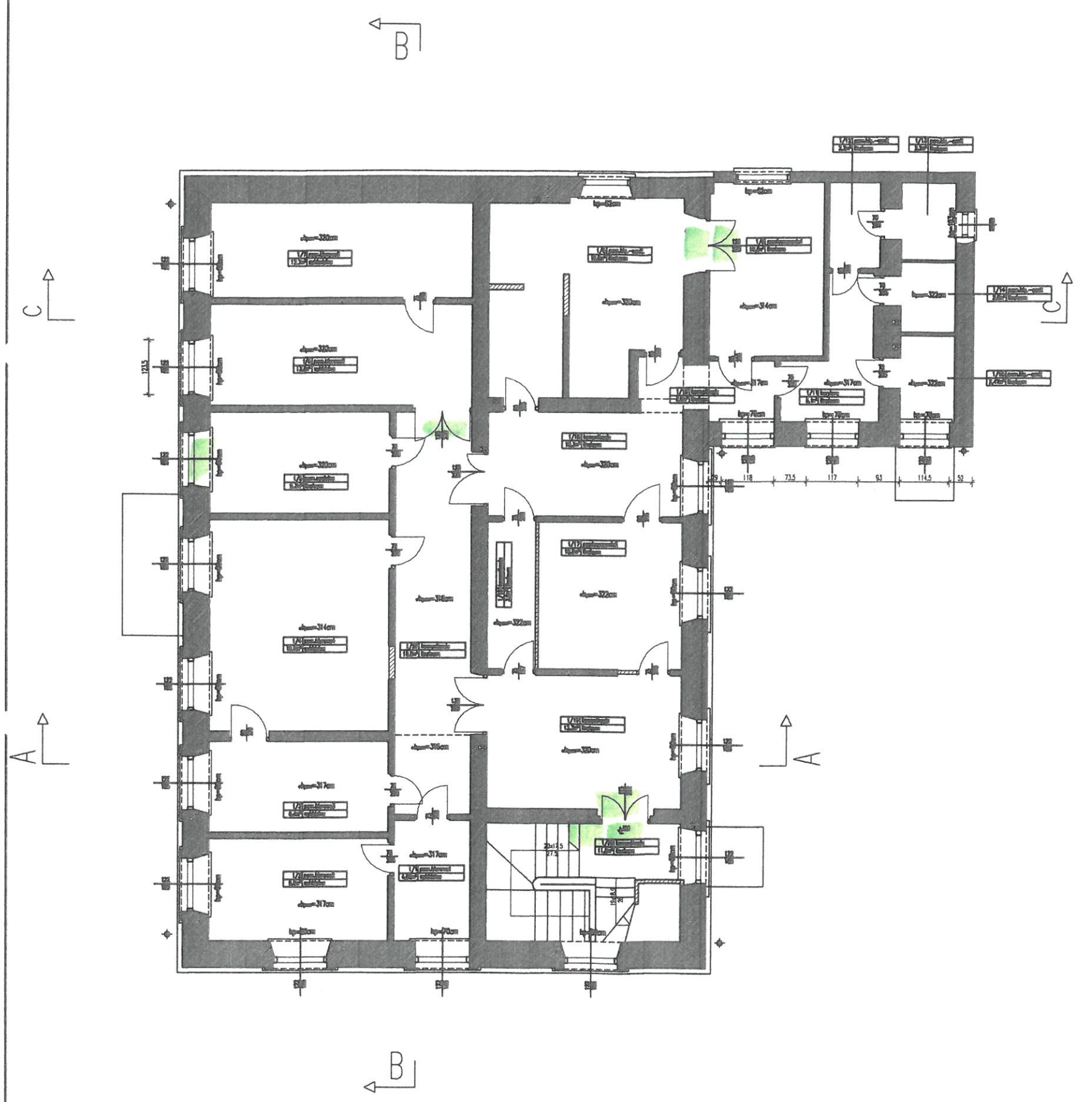
Faza opracowania:

INWENTARYZACJA BUDOWLANA

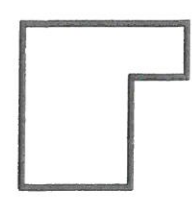
Rysunek:

ELEWACJA PD.-WSCH.

| | | |
|---------------------------------|---------------|---------|
| Branża: | Nr upraw.: | Podpis: |
| Architektura: | | |
| Projektant: | | |
| mgr inż. arch. Roman Ptaczyński | BŁ-POKK-11/03 | |
| Sprawdzający: | | |
| mgr inż. arch. Tomasz Rubin | BŁ-POKK-12/03 | |
| Nr proj.: | Skala: | Data: |
| PT-104/2008 | 1:100 | 12/2011 |
| Nr rys.: | Rev.: | |
| A-9 | A | |



Orientacja:



Legenda:

- LEGENDA:
- ŚCIANY ISTNIEJĄCE MUROWANE
 - OKNA ISTNIEJĄCE - SZRZYMCOWE
 - ŚCIANY ISTNIEJĄCE DREWNIANE
 - stolarka
obszar
badan

Inwestor:

Inwentaryzacja
zabytkowego budynku usługowego
w Sokółce
przy Pl. Kościuszki 27

Inwestor:
Gmina Sokółka
Pl. Kościuszki 1
16-100 Sokółka

Generalny Projektant:
Ptaszyński-Rubin Architekci s.c.
ul. Dr Ireny Białówny 9m.6
15-437 Białystok
tel. 085 744 66 05

Faza opracowania:
INWENTARYZACJA BUDOWLANA

Opis:
RZUT PIĘTRA

| | | | | | |
|---------------------------------|--------|--------------|----------|---------|--|
| Branża: | | Nr uprawn.: | | Podpis: | |
| Architektura: | | | | | |
| Projektant: | | | | | |
| mgr inż. arch. Roman Ptaszynski | | B-F004-11/03 | | | |
| Sprawdzający: | | | | | |
| mgr inż. arch. Tomasz Rubin | | B-F004-12/03 | | | |
| Nr proj.: | Skala: | Data: | Nr rys.: | Rev.: | |
| PI-104/2008 | 1:50 | 12/2011 | A-2 | A | |