

PROGRAM FUNKCJONALNO-UŻYTKOWY

(opracowany zgodnie z Rozporządzeniem Ministra Infrastruktury z dnia 2 września 2004r. w sprawie szczegółowego zakresu i formy dokumentacji projektowej, specyfikacji technicznych wykonania i odbioru robót budowlanych oraz programu funkcjonalno użytkowego)

Zamawiający: Gmina Sokółka
Adres: ul. Plac Kościuszki 1, 16-100 Sokółka

Nazwa zamówienia:

„Doświetlenie przejść dla pieszych w Sokółce”

Nazwa zamówienia wg CPV
OŚWIETLENIE DROGOWE - PROJEKT I BUDOWA

Kody zamówienia wg CPV:

Kod CPV 71320000-7 Usługi inżynierskie w zakresie projektowania,
Kod CPV 45316110-9 Instalowanie urządzeń oświetlenia drogowego

Sokółka 08.05.2019 r.

Opracował:
Kamil Bajko

Podinspektor

Zatwierdził:

Pełnomocnik Burmistrza
Antoni Stefanowicz

Część I opisowa programu funkcjonalno - użytkowego

1. Opis ogólny przedmiotu zamówienia.

1.1. Przedmiot zamówienia

Przedsięwzięcie inwestycyjne będące przedmiotem niniejszego programu polegać będzie na zaprojektowaniu i budowie oświetlenia 13 przejść dla pieszych na terenie miasta Sokółka

Przedmiotem zamówienia jest zaprojektowanie i wykonanie oświetlenia przejść dla pieszych w postaci dwóch lamp oświetleniowych typu LED oraz przyłączy do tych lamp zgodnie z zaleceniami Krajowej Rady Bezpieczeństwa Ruchu Drogowego zawartymi w rozdziale 7.5.2 opracowania „Ochrona Pieszych. Podręcznik dla organizatorów ruchu pieszego”, na przejściach znajdujących się na:

- 1) ulicy Białostockiej przy skrzyżowaniu z ulicą Północną
- 2) ulicy Białostockiej przy skrzyżowaniu z ulicą Piaskową
- 3) ulicy Białostockiej przy skrzyżowaniu z ulicą Turystyczną
- 4) ulicy Białostockiej przy skrzyżowaniu z ulicą gen. Jana Henryka Dąbrowskiego
- 5) ulicy Adama Mickiewicza przy skrzyżowaniu z ulicą ks. Piotra Ściegiennego w stronę ulicy Grodzieńskiej
- 6) ulicy Adama Mickiewicza przy skrzyżowaniu z ulicą ks. Piotra Ściegiennego w stronę ulicy Wincentego Witosa
- 7) ulicy Adama Mickiewicza przy skrzyżowaniu z ulicą gen. Walerego Wróblewskiego
- 8) ulicy gen. Walerego Wróblewskiego przy Przedszkolu nr 5
- 9) ulicy Mariańskiej przy skrzyżowaniu z ulicą Łąkową
- 10) ulicy Kryńskiej na wysokości posesji nr 43
- 11) ulicy marsz. Józefa Piłsudskiego przy skrzyżowaniu z ulicą Ściegiennego w stronę ulicy Białostockiej
- 12) ulicy marsz. Józefa Piłsudskiego przy skrzyżowaniu z ulicą gen. Walerego Wróblewskiego w stronę ulicy Białostockiej
- 13) ulicy marsz. Józefa Piłsudskiego przy skrzyżowaniu z ulicą gen. Władysława Sikorskiego w stronę ulicy Białostockiej

1.2. Zamówienie obejmuje:

- przygotowanie mapy do celów projektowych;
- pozyskanie warunków technicznych
- sporządzenie dokumentacji projektowej, która winna zawierać projekt budowlano-wykonawczy opracowany na mapie sytuacyjno - wysokościowej do celów projektowych;
- uzyskanie wymaganych uzgodnień i pozwoleń, w tym pozwolenia na budowę lub zgłoszenia zamiaru robót budowlanych,
- realizację robót budowlanych na podstawie powyższego projektu wraz z odtworzeniem nawierzchni drogowych i chodników;
- przeprowadzenie prób i kontroli przewidzianych dla w/w robót, w szczególności przygotowanie dokumentów koniecznych do odbioru końcowego robót

Dodatkowe wymagania:

- projekt musi wykonać uprawniona osoba: posiadająca odpowiednie uprawnienia
- roboty musi prowadzić uprawniona osoba: posiadająca odpowiednie uprawnienia
- o rozpoczęciu robót należy powiadomić Urząd Miejski w Sokółce oraz zarządcę sieci
- inwentaryzację geodezyjną i naniesienie na mapę zasobów w Starostwie musi wykonać uprawniony geodeta.

- 1.3. Charakterystyczne parametry obiektu.
- słupy oświetleniowe: słupy aluminiowe z oprawami typu LED;
 - przyłącze elektroenergetyczne: na warunkach gestora sieci;
 - odtworzenie terenu: należy doprowadzić teren do stanu istniejącego

2. Aktualne uwarunkowania wykonania przedmiotu zamówienia.

Przedmiotowe przejścia dla pieszych znajdują się w ciągu dróg krajowych, wojewódzkich oraz gminnych w związku z czym wykonawca zobowiązany będzie do uzyskania niezbędnych uzgodnień oraz zgód od poszczególnych zarządców dróg. Jezdnie posiadają nawierzchnię bitumiczną. Chodniki z kostki brukowej oraz płyt chodnikowych. Szczegóły dotyczące przyłącza do sieci elektroenergetycznej należy uzgodnić z PGE Dystrybucja S.A. Oddział Białystok. W związku z faktem, że przejścia nr 4, 5, 6, 11, oraz 12 zlokalizowane są w strefie konserwatorskiej, przed przystąpieniem do prac należy uzyskać zgodę Podlaskiego Wojewódzkiego Konserwatora Zabytków. Wykonawca otrzyma od zamawiającego upoważnienie do występowania w jego imieniu do poszczególnych organów celem uzyskania niezbędnych uzgodnień, zgód i pozwoleń.

3. Ogólne właściwości funkcjonalno - użytkowego

Przedmiotowe oświetlenie przejść dla pieszych ma za zadanie poprawę bezpieczeństwa pieszych na przejściach i skrzyżowaniach.

4. Wymagania Zamawiającego w stosunku do przedmiotu zamówienia

4.1. Cechy dotyczące rozwiązań budowlano konstrukcyjnych i wskaźników ekonomicznych.

Zamawiający wymaga aby elementy oświetlenia posiadały trwałość co najmniej 10 lat z uwzględnieniem systematycznego przeprowadzania konserwacji sieci i urządzeń. Podobną trwałość użytkowania powinny posiadać wszystkie materiały, które zostaną użyte do wbudowania.

Wykonawca opracuje koncepcję budowy oświetlenia i przestawi ją do akceptacji Zamawiającego. Po uzyskaniu akceptacji zamawiającego Wykonawca przystąpi do opracowania dokumentacji projektowej.

Odbiór dokumentacji:

Wykonawca dostarczy zamawiającemu komplet dokumentacji projektowej, dla każdej lokalizacji w ilościach:

- a) 4 kpl. uzgodnionego projektu budowlano - wykonawczego.
- b) oświadczenie projektanta o kompletności dokumentacji projektowej.
- c) informację dotyczącą bezpieczeństwa i ochrony zdrowia.
- d) Przedmiary i kosztorysy w ilości 2 szt.
- e) Szczegółowe specyfikacje techniczne wykonania i odbioru robót budowlanych w ilości 2 szt.
- f) zgłoszenie robót/pozwolenie na budowę,

Po sprawdzeniu dokumentacji przez zamawiającego zostanie podpisany protokół przekazania dokumentacji.

4.2. Ogólne warunki wykonania i odbioru robót

Okres gwarancji na wykonane elementy oświetlenia przejść minimum 36 miesięcy.

Zamawiający wymaga aby roboty budowlane były wykonane w sposób powodujący jak najmniejsze utrudnienia w funkcjonowaniu ruchu drogowego i pieszego. Prowadzone roboty ziemne należy odpowiednio zabezpieczyć przed dostępem osób postronnych. Do realizacji robót wykonawca powinien dysponować odpowiednim sprzętem. Wykonawca będzie zobowiązany do przyjęcia odpowiedzialności od następstw i za wyniki działalności w zakresie:

- organizacji robót budowlanych.
- zabezpieczenia interesów osób trzecich.
- ochrony środowiska.
- warunków bezpieczeństwa pracy.
- warunków bezpieczeństwa ruchu drogowego.
- zabezpieczenia robót przed dostępem osób trzecich.
- zabezpieczenia terenu robót od następstw związanych z budową.

Wyroby budowlane stosowane w trakcie wykonywania robót budowlanych mają spełniać wymagania polskich przepisów, a wykonawca będzie posiadał dokumenty potwierdzające, że zostały one wprowadzone do obrotu zgodnie z regulacjami ustawy o wyrobach budowlanych i posiadają wymagane parametry.

Zamawiający przewiduje bieżącą kontrolę wykonywanych robót budowlanych.

Kontroli zamawiającego będą w szczególności poddane:

- rozwiązania projektowe zawarte w projekcie budowlanym przed złożeniem zgłoszenia robót/wniosku o pozwolenie na budowę.
- projekty wykonawcze - w aspekcie ich zgodności z programem funkcjonalno - użytkowym.
- stosowane gotowe wyroby budowlane, w odniesieniu do dokumentów potwierdzających ich dopuszczenie do obrotu oraz zgodności parametrów z danymi zawartymi w projektach wykonawczych,
- wyroby budowlane wytwarzane przez wykonawcę muszą spełniać wymagania polskich przepisów,
- sposób wykonania robót budowlanych w aspekcie zgodności wykonania z projektami wykonawczymi i specyfikacjami technicznymi.

Dla potrzeb zapewnienia współpracy z wykonawcą i prowadzenia kontroli wykonywanych robót budowlanych oraz dokonywania odbiorów zamawiający przewiduje ustanowienie osoby upoważnionej do zarządzania realizacją umowy i inspektora nadzoru inwestycyjnego w zakresie wynikającym z ustawy Prawo Budowlane i postanowień umowy.

Przekazanie terenu budowy.

Zamawiający protokołarnie przekazuje wykonawcy teren budowy będący w jego zarządzie. Szczegóły dotyczące prowadzenia robót budowlanych na pozostałych miejscach należy uzgodnić z poszczególnymi zarządcami dróg.

Ochrona i utrzymanie terenu budowy.

Wykonawca będzie odpowiedzialny za ochronę placu budowy oraz wszystkich materiałów i elementów wyposażenia użytych do realizacji robót od chwili rozpoczęcia do ostatecznego odbioru robót.

Ochrona własności i urządzeń.

Wykonawca jest odpowiedzialny za ochronę istniejących instalacji naziemnych i podziemnych oraz urządzeń znajdujących się w obrębie budowy, takich jak rurociągi i kable etc. Wykonawca będzie odpowiedzialny za jakiegokolwiek szkody, spowodowane przez jego

działania, w instalacjach naziemnych i podziemnych.

Ochrona środowiska w trakcie realizacji robót.

W trakcie realizacji robót wykonawca jest zobowiązany znać i stosować się do przepisów zawartych we wszystkich regulacjach prawnych w zakresie ochrony środowiska. W okresie realizacji, do czasu zakończenia robót, wykonawca będzie podejmował wszystkie kroki żeby stosować się do wszystkich przepisów i normatywów w zakresie ochrony środowiska na placu budowy i poza jego terenem, unikać działań szkodliwych dla innych jednostek występujących na tym terenie w zakresie zanieczyszczeń, hałasu lub innych czynników powodowanych jego działalnością.

Zapewnienie bezpieczeństwa i ochrony zdrowia.

Wykonawca dostarczy na budowę i będzie utrzymywał wyposażenie konieczne dla zapewnienia bezpieczeństwa. Zapewni w odpowiednie wyposażenie i odzież wymaganą dla ochrony życia i zdrowia personelu zatrudnionego na placu budowy. Uważa się, że koszty zachowania zgodności z wspomnianymi powyżej przepisami bezpieczeństwa i ochrony zdrowia są wliczone w cenę umowną. Wykonawca będzie stosował się do wszystkich przepisów prawnych obowiązujących w zakresie bezpieczeństwa przeciwpożarowego.

Będzie stale utrzymywał wyposażenie przeciwpożarowe w stanie gotowości, zgodnie z zaleceniami przepisów bezpieczeństwa przeciwpożarowego, na placu budowy, we wszystkich urządzeniach, maszynach i pojazdach oraz pomieszczeniach magazynowych. Materiały łatwopalne będą przechowywane zgodnie z przepisami przeciwpożarowymi, w miejscach niedostępnych dla osób trzecich. Wykonawca będzie odpowiedzialny za wszelkie straty powstałe w wyniku pożaru, który mógłby powstać w okresie realizacji robót lub został spowodowany przez któregośkolwiek z jego pracowników.

Program zapewnienia jakości.

Wykonawca jest w pełni odpowiedzialny za jakość robót oraz będzie stosował materiały posiadające odpowiednie atesty i certyfikaty stosowania.

Zamawiający ustala następujące rodzaje odbiorów:

- a) odbiór końcowy robót.
- b) odbiór pogwarancyjny - po okresie gwarancji.

Zamawiający wymaga przeprowadzenia pomiaru rezystancji uziemienia, rezystancji izolacji oraz ochrony przeciwporażeniowej przed oddaniem przyłącza do użytku. Wykonawca jest zobowiązany do wykonania i utrzymania w stanie nadającym się do użytku oraz do likwidacji wszystkich robót tymczasowych niezbędnych do zrealizowania przedmiotu zamówienia. Zamawiający nie będzie opłacał robót tymczasowych. Do robót tymczasowych będą między innymi zaliczone;

Wykonawca robót wpisem do dziennika Budowy oraz odrębnym pismem zgłasza zakończenie robót i gotowość do odbioru końcowego przedmiotu umowy. Fakt gotowości do odbioru końcowego winien być potwierdzony przez inspektora nadzoru.

Przy wykonaniu robót mają zastosowanie Ogólne Warunki Umowne Wykonania i Odbioru Robót Budowlanych.

Stosowanie materiałów zamiennych.

Jeśli wykonawca zamierza użyć w jakimś szczególnym przypadku materiały lub urządzenia zamienne, inne niż przewidziane w projekcie wykonawczym lub szczegółowych specyfikacjach technicznych, poinformuje o takim zamiarze zamawiającego przed ich użyciem, jeśli wymagane jest badanie materiału lub urządzenia przez zarządzającego realizacją umowy. Wybrany i zatwierdzony zamienny typ materiału lub urządzenia nie może być zmieniany w terminie późniejszym bez akceptacji zamawiającego.

4.3. Dokumenty do odbioru końcowego.

Podstawowym dokumentem potwierdzającym dokonanie odbioru końcowego jest protokół odbioru końcowego robót sporządzony wg wzoru ustalonego przez zamawiającego.

Do odbioru końcowego wykonawca jest zobowiązany przygotować następujące dokumenty:

- dokumentację projektową podstawową z naniesionymi zmianami oraz dodatkową jeśli została sporządzona w trakcie realizacji robót.
- dokumentację powykonawczą (inwentaryzację geodezyjną, certyfikaty lub deklaracje zgodności poszczególnych elementów oświetleniowych, mapę zasadniczą z naniesionymi przyłączami oraz słupami),
- protokoły odbioru technicznego,
- Dziennik Budowy oryginał,
- wyniki pomiarów kontrolnych,
- dokumenty identyfikujące zgodności wbudowanych materiałów,
- oświadczenie kierownika budowy o zakończeniu robót i wykonaniu ich zgodnie z dokumentacją projektową i dokumentacją powykonawczą oraz zgodnie ze sztuką budowlaną.

Jeżeli wg komisji odbiorowej roboty pod względem realizacji nie będą gotowe lub nie zostaną przygotowane dokumenty odbiorowe, komisja w porozumieniu z wykonawcą i użytkownikiem wyznaczy ponowny termin odbioru końcowego robót.

5. Wymagania szczegółowe.

W odniesieniu do przygotowania terenu robót - miejsca składowania ziemi z wykopów, możliwości urządzenia czasowych placów budowy i inne szczegółowe uwarunkowania wykonania robót wykonawca uzgodni z Urzędem Miejskim w Sokółce.

W odniesieniu do architektury – należy zastosować słupy aluminiowe z oprawami typu LED w kolorze oraz kształcie harmonizującym z pobliską siecią oświetlenia ulicznego.

W odniesieniu do konstrukcji - zamawiający wymaga wykonania przyłącza z kabla i elementów słupów spełniających wymagania Polskich Norm.

W odniesieniu do wykończenia obiektu - po ułożeniu przewodów i wykonaniu zasypek wykopów oraz ich zagęszczeniu należy odtworzyć obecne nawierzchnie, uwzględniając ewentualną konieczną wymianę gruntu lub uszkodzonych płyt chodnikowych i kostki brukowej.

W odniesieniu do zagospodarowania terenu - po wykonaniu robót należy uporządkować teren przyległy w stopniu przywracającym stan przed rozpoczęciem robót budowlanych.

Część II. Informacyjna programu funkcjonalno - użytkowego

6. Informacje ogólne.

Lokalizacja przejść dla pieszych:

- 1) ulica Białostocka przy skrzyżowaniu z ulicą Północną – zarządca: Generalna Dyrekcja Dróg Krajowych i Autostrad w Białymstoku
- 2) ulica Białostocka przy skrzyżowaniu z ulicą Piaskową – zarządca: Generalna Dyrekcja Dróg Krajowych i Autostrad w Białymstoku
- 3) ulica Białostocka przy skrzyżowaniu z ulicą Turystyczną – zarządca: Generalna Dyrekcja Dróg Krajowych i Autostrad w Białymstoku
- 4) ulica Białostocka przy skrzyżowaniu z ulicą gen. Jana Henryka Dąbrowskiego – zarządca: Generalna Dyrekcja Dróg Krajowych i Autostrad w Białymstoku
- 5) ulica Adama Mickiewicza przy skrzyżowaniu z ulicą ks. Piotra Ściegiennego w stronę

- ulica Grodzieńskiej – zarządca: Burmistrz Sokółki
- 6) ulica Adama Mickiewicza przy skrzyżowaniu z ulicą ks. Piotra Ściegiennego w stronę ulicy Wincentego Witosa – zarządca: Burmistrz Sokółki
 - 7) ulica Adama Mickiewicza przy skrzyżowaniu z ulicą gen. Walerego Wróblewskiego – zarządca: Burmistrz Sokółki
 - 8) ulica gen. Walerego Wróblewskiego przy Przedszkolu nr 5 – zarządca: Burmistrz Sokółki
 - 9) ulica Mariańska przy skrzyżowaniu z ulicą Łąkową – zarządca: Podlaski Zarząd Dróg Wojewódzkich w Białymstoku
 - 10) ulica Kryńska na wysokości posesji nr 43 – zarządca: Podlaski Zarząd Dróg Wojewódzkich w Białymstoku
 - 11) ulica marsz. Józefa Piłsudskiego przy skrzyżowaniu z ulicą Ściegiennego w stronę ulicy Białostockiej – zarządca: Burmistrz Sokółki
 - 12) ulica marsz. Józefa Piłsudskiego przy skrzyżowaniu z ulicą gen. Walerego Wróblewskiego w stronę ulicy Białostockiej – zarządca: Burmistrz Sokółki
 - 13) ulica marsz. Józefa Piłsudskiego przy skrzyżowaniu z ulicą gen. Władysława Sikorskiego w stronę ulicy Białostockiej – zarządca: Burmistrz Sokółki

8. Dodatkowe wytyczne inwestorskie i uwarunkowania związane z budową i jej przeprowadzeniem.

Zamawiający oczekuje, że przedmiot zamówienia w zakresie projektowania i wykonania zostanie zrealizowany zgodnie z zapisami umownymi i obowiązującymi przepisami oraz zasadami współczesnej wiedzy technicznej i z zastosowaniem sprawdzonych technologii.

9. Jednostki

Wymaga się używania systemu metrycznego, zgodnego z układem SI.

10. Przepisy i normy

Wykonawca jest zobowiązany znać wszystkie przepisy prawne wydawane zarówno przez władze państwowe jak i lokalne oraz inne regulacje prawne i wytyczne, które są w jakiegokolwiek sposób związane z prowadzonymi robotami i będzie w pełni odpowiedzialny za przestrzeganie tych reguł i wytycznych w trakcie realizacji robót.

Najważniejsze z nich to:

- Ustawa prawo budowlane (Dz. U. z 2018 poz. 1202).
- Ustawa prawo zamówień publicznych (Dz. U. z 2018 r. poz. 1986).
- Ustawa o planowaniu i zagospodarowaniu przestrzennym (Dz.U. 2018 poz. 1945),
- Rozporządzenie Ministra Infrastruktury w sprawie szczegółowego zakresu i formy projektu budowlanego (Dz. U. z 2003 nr 120 poz. 1133).
- Rozporządzenie Ministra Infrastruktury z. 2.09.2004 w sprawie szczegółowego zakresu i formy dokumentacji projektowej, specyfikacji technicznych wykonania i odbioru robót budowlanych oraz programu funkcjonalno użytkowego (Dz.. U. Z 2004 nr 202 poz. 2072 z późn zm.),
- Ustawa o gospodarce nieruchomościami (Dz.U. 2018 poz. 121).
- Ustawa o odpadach (Dz.U. 2018 poz. 992).
- Rozporządzenie Ministra Infrastruktury i Budownictwa w sprawie krajowych ocen technicznych (Dz.U. 2016 poz. 1968)
- Ustawa o zmianie ustawy o wyrobach budowlanych, ustawy - Prawo budowlane oraz ustawy o zmianie ustawy o wyrobach budowlanych oraz ustawy o systemie oceny

- zgodności (Dz.U. 2015 poz. 1165)
- Ustawa o podatku od towarów i usług (Dz.U. 2017 poz. 1221).
- Ustawa o wyrobach budowlanych (Dz.U. 2016 poz. 1570)
- Ustawa prawo energetyczne (Dz.U. 2018 poz. 755)

Wszelkie odpowiednie przepisy prawa polskiego, wymogi polskiego prawa projektowego i budowlanego oraz wszelkie normy techniczne (podane w wymaganiach dla poszczególnych branż), jak PN-EN, PN, ISO jak również szczegółowe standardy producenta muszą być przestrzegane.

Wykonawca będzie przestrzegał praw autorskich i patentowych. Będzie w pełni odpowiedzialny za spełnianie wszystkich wymagań prawnych w odniesieniu do używanych opatentowanych urządzeń lub metod. Będzie informował zarządzającego realizacją umowy o swoich działaniach w tym zakresie, przedstawiając kopie atestów.

11. Terminy realizacji zamówienia:

- Opracowanie koncepcji budowy oświetlenia przejść dla pieszych: 14 dni od dnia podpisania umowy,
- Opracowanie dokumentacji projektowej wraz z uzyskaniem pozwolenia na budowę/zgłoszenia budowy: 90 dni od dnia podpisania umowy,
- Zrealizowanie całości zamówienia i zgłoszenie gotowości do odbioru końcowego do **31 października 2019 r.**

Załączniki:

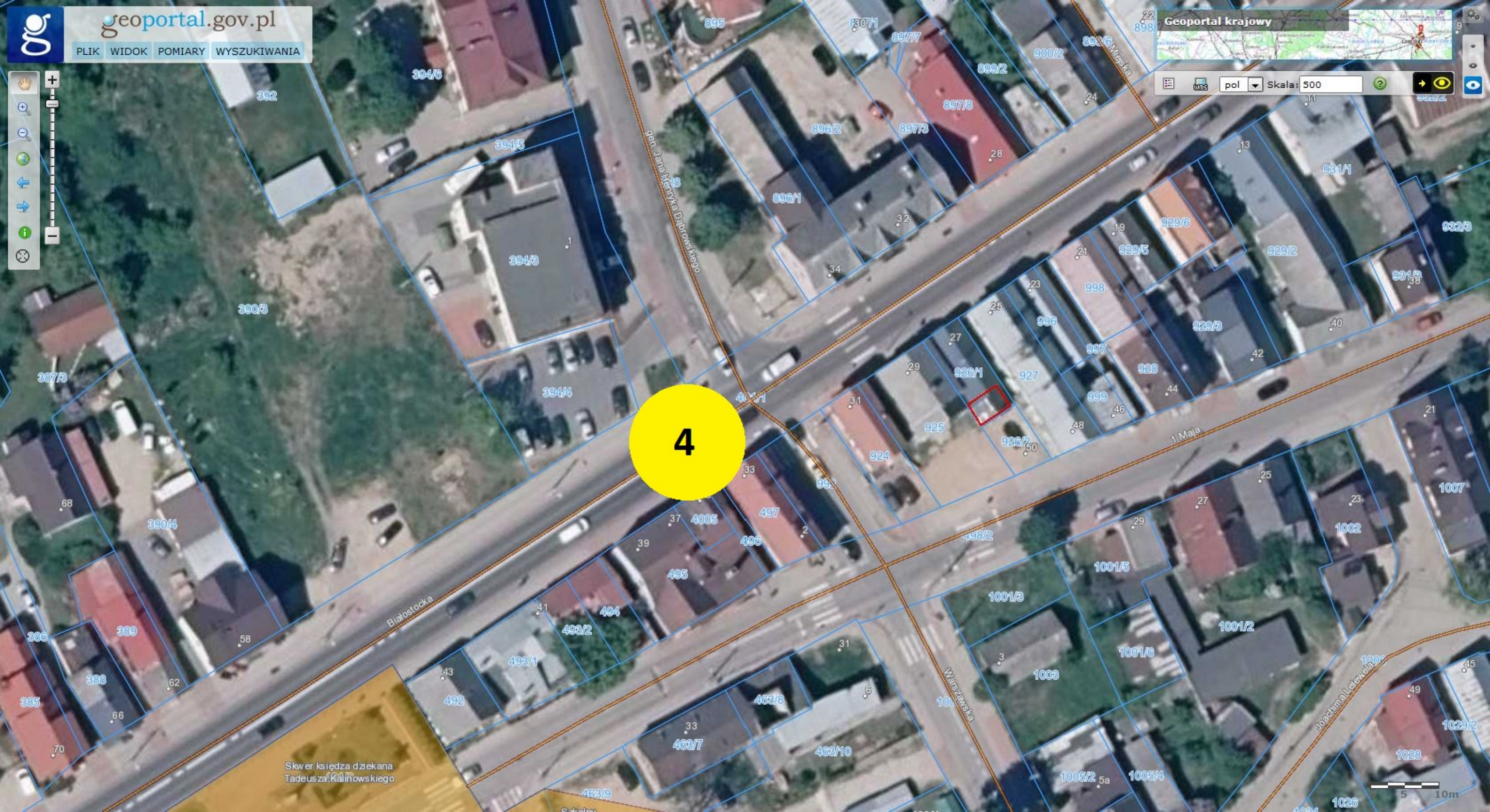
1. mapy poglądowe z orientacyjną lokalizacją poszczególnych przejść dla pieszych



1

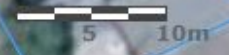
2

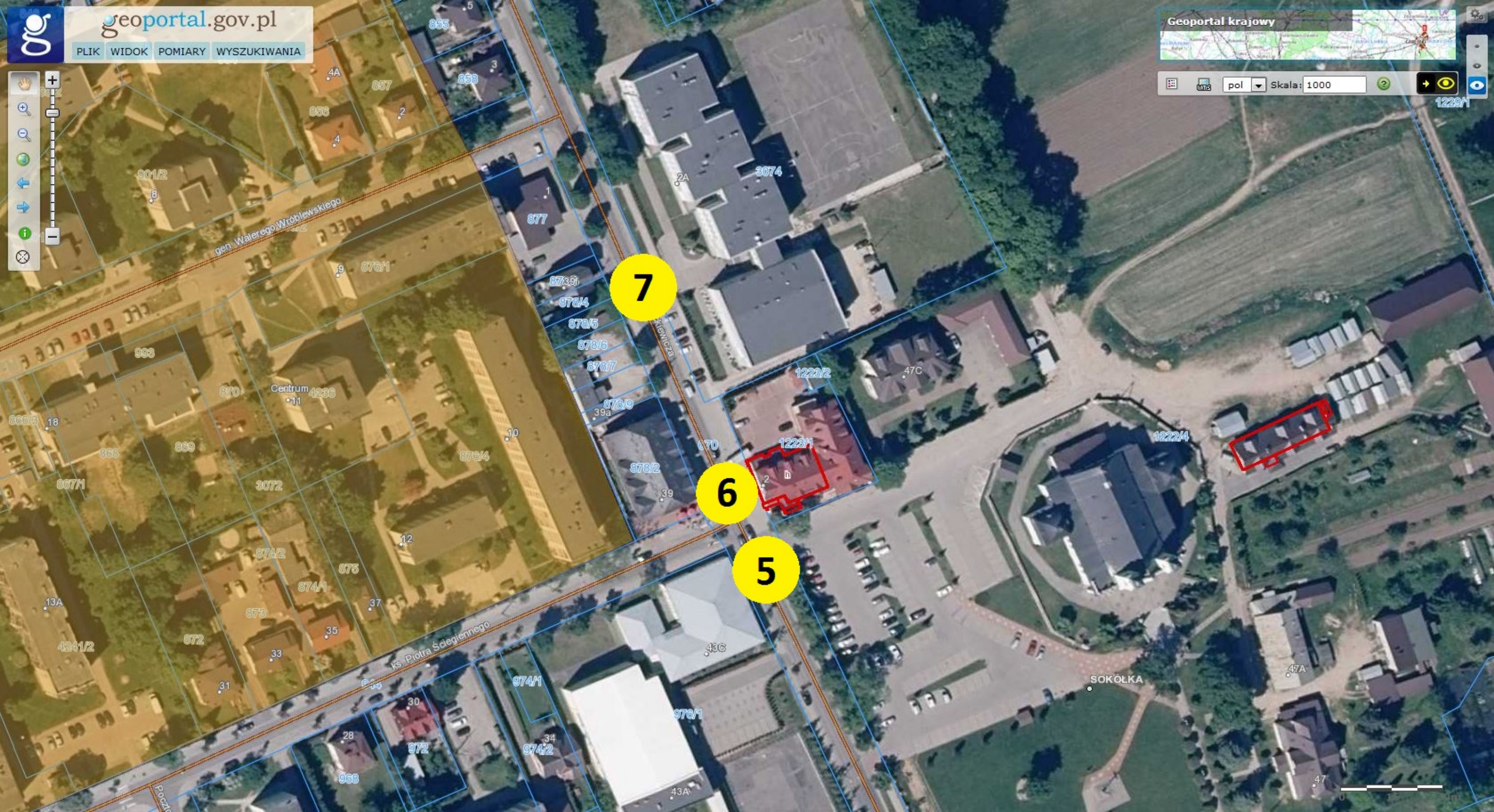
3



4

Skwer księdza dziekana Tadeusza Kalinowskiego





7

6

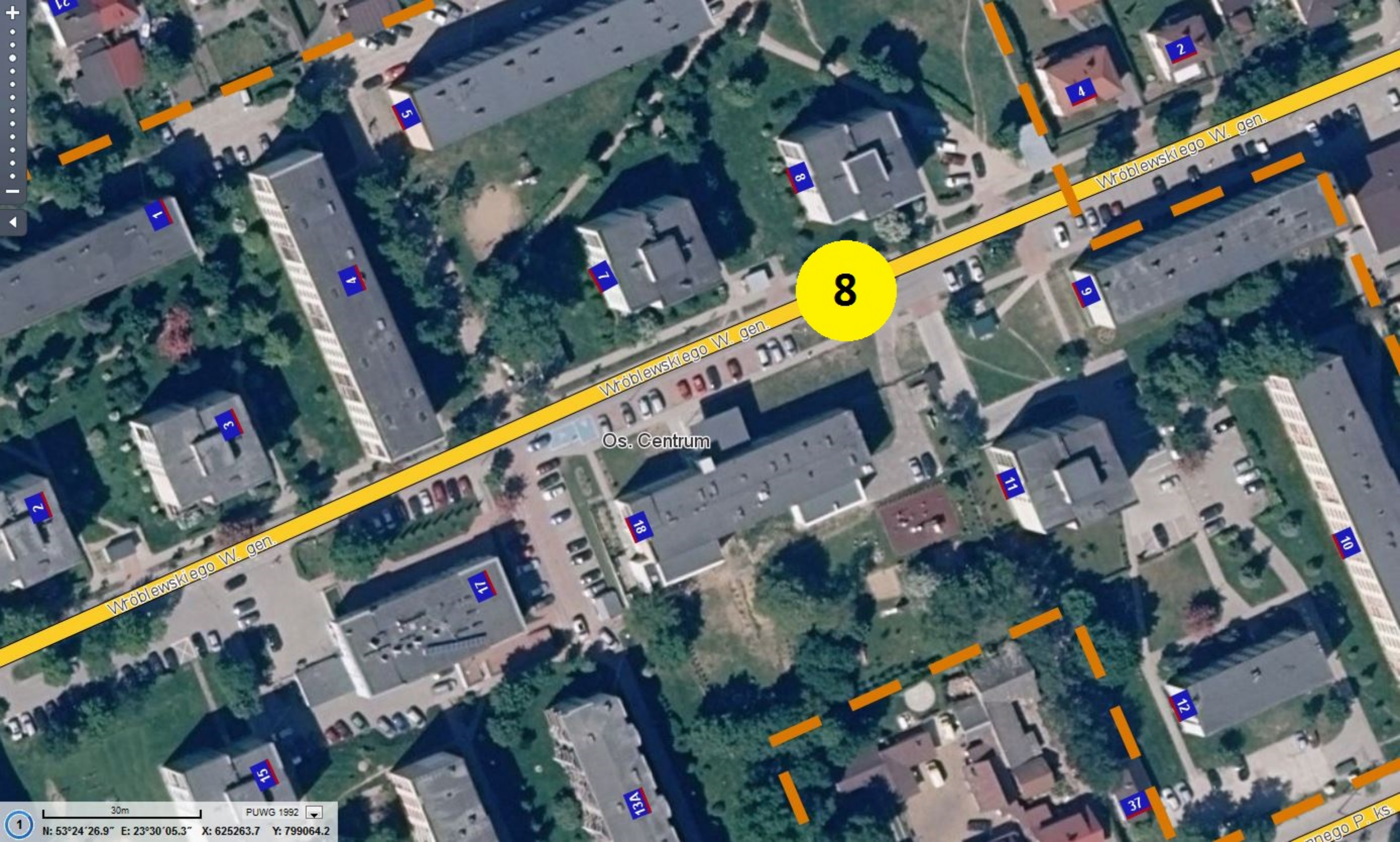
5



gen. Walerego Wróblewskiego

ks. Piotra Ściepiernego

SOKÓLKA



8

Wróblewskiego W. gen.

Os. Centrum

Wróblewskiego W. gen.

Wróblewskiego W. gen.

anego P. ks.



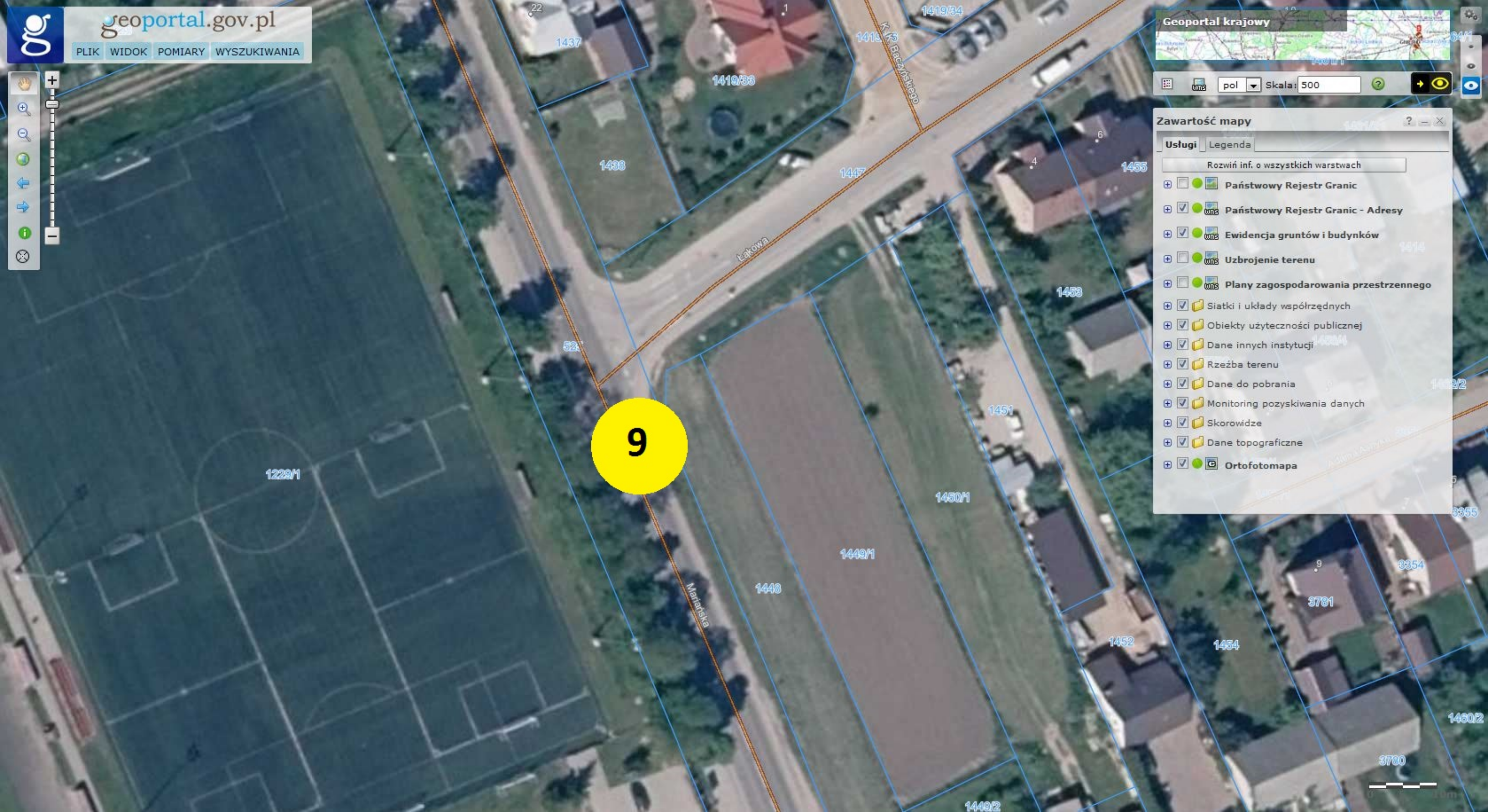
Zawartość mapy

Usługi | Legenda

Rozwiń inf. o wszystkich warstwach

- Państwowy Rejestr Granic
- Państwowy Rejestr Granic - Adresy
- Ewidencja gruntów i budynków
- Uzbrojenie terenu
- Plany zagospodarowania przestrzennego
- Siatki i układy współrzędnych
- Obiekty użyteczności publicznej
- Dane innych instytucji
- Rzeźba terenu
- Dane do pobrania
- Monitoring pozyskiwania danych
- Skorowidze
- Dane topograficzne
- Ortofotomapa

9





10

3101/1

3101/2

Zielone 3102/12

3102/13

Wierzbowa

Kryńska

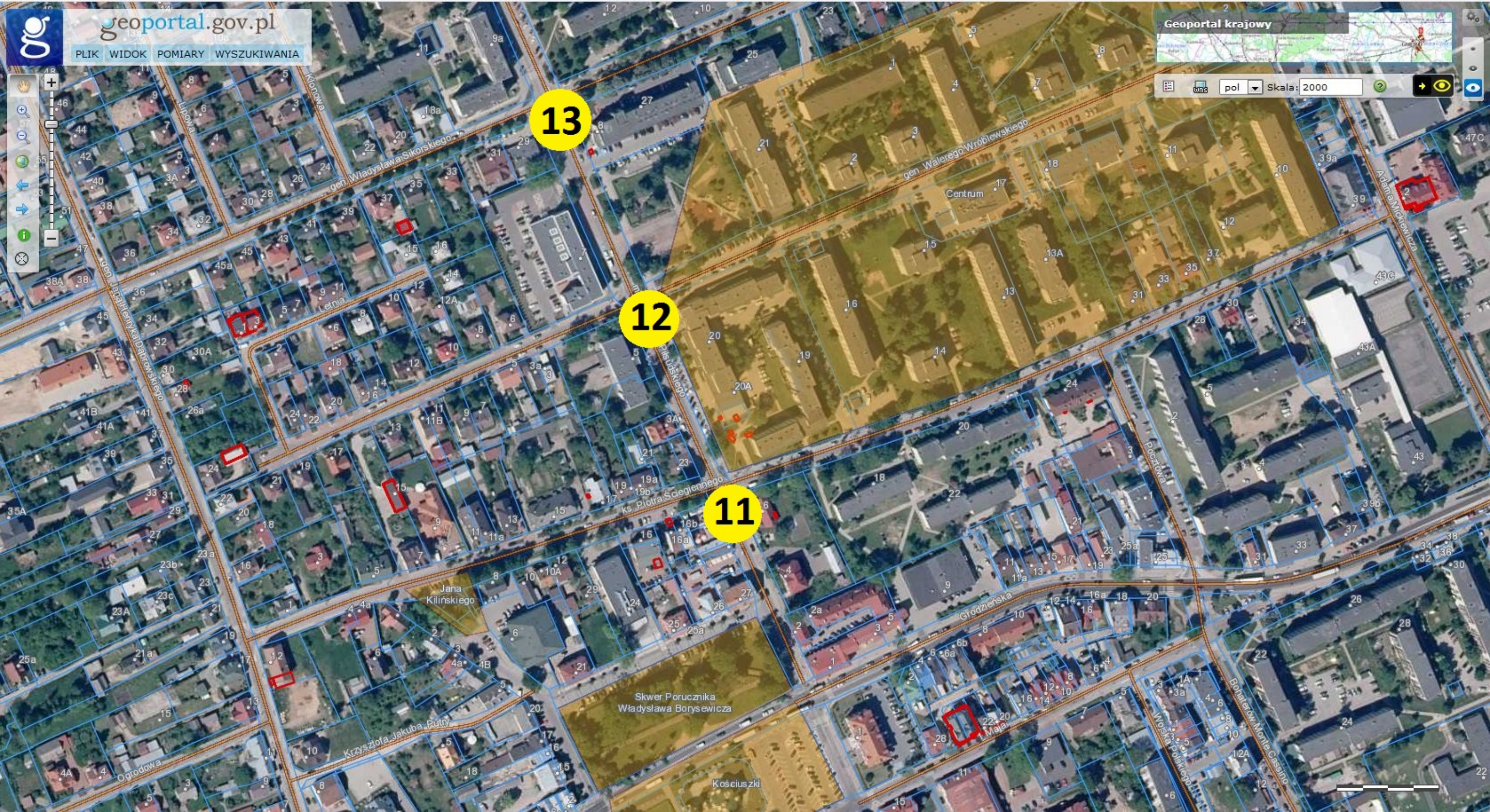
Jana Pawła II

Spokojna

Stanowa

2000 14





13

12

11

Skwer Porucznika Władysława Borysewicza

Kościuszki

Grodzińska

Krzysztofa Jakuba Piły

Jana Kilińskiego

gen. Walerego Wróblewskiego

gen. Władysława Sikorskiego

Aleja Mickiewicza

Pocztowa

Batalionu Morte Casario

Wojaka polskiego

Maja

Klonowa

Lipowa

Letnia

Ogrodnowa

23a

21a

4A

9a

18a

16

12A

11B

11

11a

10A

4a

4A

18

27

31

7

5

3A

21

16

25

21

20

15

21

2

16

20

19

20A

14

18

9

2

1

Centrum

13A

13

20

22

11

11a

10

28

11

18

10

12

35

30

5

2

3

1A

4

12

11

37

33

31

28

34

8

3

1

4

12

10

39a

39

43C

43A

43

37

31

33

26

28

47C

39

43C

43A

43

37

31

33

26

28

22



22