

PI.I.271.25.2019

Do wszystkich Wykonawców nr post.: PI.I.271.25.2019

dotyczy: postępowania o udzielenie zamówienia publicznego PI.I.271.25.2019 w trybie przetargu nieograniczonego na Opracowanie dokumentacji projektowej na budowę przepustów na ciekach wodnych w ciągach dróg będących własnością gminy Sokółka.

Wyjaśnienie i modyfikacje treści SIWZ

Burmistrz Sokółki, działając zgodnie z art. 38 ust. 1, 2, 4 i 6 ustawy z dnia 29 stycznia 2004 roku - Prawo zamówień publicznych (Dz. U. 2018 poz. 1986), wyjaśnia treść Specyfikacji Istotnych Warunków Zamówienia sporządzonej w postępowaniu o udzielenie zamówienia publicznego na: **Opracowanie dokumentacji projektowej na budowę przepustów na ciekach wodnych w ciągach dróg będących własnością gminy Sokółka.**

Pytania:

1. Czy Zamawiający będzie oczekiwał od Wykonawcy wykonania: opinii geotechnicznej, dokumentacji badań podłoża gruntowego, projektu geotechnicznego, dokumentacji geologiczno-inżynierskiej, projektu robót geologicznych - w zależności od zastanych warunków gruntowo-wodnych i kategorii geotechnicznej obiektu?
2. Opis przedmiotu zamówienia obejmuje wykonanie dokumentacji projektowej budowy przepustów na ciekach wodnych w ciągach dróg będących własnością gminy Sokółka. Czy zamawiający dopuszcza możliwość zmiany przepustów na obiekty inżynierskie (zgodnie z definicjami zawartymi w Dz. U. z 2000 r. nr 63 poz, 735)
3. Czy Zamawiający może wskazać lokalizację poszczególnych obiektów?
4. Czy Zamawiający dysponuje dokumentacją archiwalną istniejących obiektów?
5. Czy Zamawiający dysponuje i może udostępnić mapy w rejonie obiektów i dojazdów, na których wskazana by była istniejąca infrastruktura techniczna?
6. Czy Wykonawca powinien uwzględnić w ofercie koszty związane z usunięciem kolizji lub przebudową poszczególnych sieci w zakresie projektowanych obiektów i dojazdów?
7. Czy Zamawiający jest w stanie określić proponowany zakres przebudowy dojazdów do obiektów oraz konstrukcję dojazdów?
8. Czy Zamawiający może podać klasy dróg w ciągu, których usytuowane są obiekty?

9. Czy Zamawiający dopuszcza możliwość zmiany terminu wykonania zamówienia, z przyczyn niezależnych od Wykonawcy?

10. Zarówno zakres i rodzaj przedmiotu zamówienia wydaje się być dedykowany branży mostowej. Czy zatem Zamawiający dopuszcza możliwość ubiegania się o udzielenie zamówienia Wykonawcy, który wykaże, że dysponuje lub będzie dysponować osobami posiadającymi uprawnienia do projektowania w rozumieniu ustawy z dnia 07.07.1994r. Prawo budowlane (Dz. U. z 2016 r. poz. 2901. j.) w specjalności: mostowej?

11. Czy w przypadku konieczności wykonania obiektów mostowych Zamawiający dopuszcza możliwość zmiany zapisów ubiegania się o udzielenie zamówienia Wykonawcy, który wykaże, że dysponuje lub będzie dysponować osobami posiadającymi uprawnienia do projektowania w rozumieniu ustawy z dnia 07.07.1994 r. Prawo budowlane (Dz. U. z 2016r. poz 290 t. j.) w specjalności: drogowej na mostową?

12. Czy Zamawiający jest w stanie określić czy istniejące obiekty znajdują się w całości na terenach należących do gminy lub Skarbu Państwa?

13. Czy w bezpośrednim sąsiedztwie istniejących obiektów, na ciekach znajdują się budowle piętrzące wodę?

14. W przypadku realizacji obiektów mostowych w ciągu dróg o nawierzchni twardej w terenach chronionych może zajść konieczność opracowania Raportu oddziaływania na środowisko. Czy w takim przypadku Zamawiający poniesie koszty związane z takim opracowaniem?

15. Dotyczy zadania 1 Budowa przepustu w miejscowości Dworzysk. Zamawiający sugeruje jako proponowane rozwiązanie zastosowanie przepustu z blachy falistej o przekroju łukowym. W stanie istniejącym znajduje się most o konstrukcji drewnianej ze stalowymi dźwigarami o długości 16,8m. Rozporządzenie Ministra Transportu i Gospodarki Morskiej z dnia 30maja 2000r w sprawie warunków technicznych, jakim powinny odpowiadać drogowe obiekty inżynierskie i ich usytuowanie, podaje definicję przepustu jako budowlę o przekroju poprzecznym zamkniętym, przeznaczoną przeprowadzenia cieków, szlaków wędrówek zwierząt dziko żyjących lub urządzeń technicznych przez korpus drogi. Naszym zdaniem nie ma możliwości technicznych, lokalizacyjnych, środowiskowych i hydrologicznych do wykonania przepustu. Wobec powyższego, czy Zamawiający nadal oczekuje wykonania przepustu, czy dopuszcza możliwość wykonania mostu?

16. Dotyczy zadania 2 Budowa przepustu w miejscowości Mićkowa Hać. Zamawiający sugeruje jako proponowane rozwiązanie zastosowanie przepustu z rury stalowej łukowo-kołowego spiralnie karbowanego, bądź też żelbetowego o przekroju kołowym jedno lub

wielootworowego. Czy Zamawiający dopuszcza możliwość wykonania w tym miejscu obiektu mostowego, dostosowanego do warunków terenowych i obliczeń hydrologicznych?

17. Dotyczy zadania 3 Budowa przepustu w miejscowości Geniusze. Zamawiający sugeruje jako proponowane rozwiązanie zastosowanie przepustu z rury stalowej łukowo-kołowego spiralnie karbowanego, bądź też żelbetowego o przekroju kołowym jedno lub wielootworowego. Naszym zdaniem nie ma możliwości technicznych, lokalizacyjnych, środowiskowych i hydrologicznych do wykonania przepustu. Wobec powyższego, czy Zamawiający oczekuje wykonania przepustu, czy dopuszcza możliwość wykonania mostu?

18. Jakie obiekty istniejące są w miejscu planowanego zadania 2 i 3.

19. Zamawiający przesądził rozwiązania w postaci przepustów - czy ma jakieś analizy potwierdzające że wystarczy przepust a nie most. Są to rzeki na których może się nie udać takie rozwiązanie. Konieczność zaprojektowania mostu spowoduje znaczną zmianę zakresu opracowania. Co wtedy? Czy Zamawiający podtrzymuje, że należy zaprojektować przepusty?

20. Jaki zakres dojazdów należy przewidzieć do projektowania?

Odpowiedzi:

Ad. 1. Zamawiający wymaga opracowania badań podłoża gruntowego zgodnie z opisem przedmiotu zamówienia. Na podstawie tych badań Wykonawca ma zaprojektować odpowiednie rozwiązania techniczne dla poszczególnych obiektów.

Ad. 2. Zamawiający dopuszcza możliwość zmiany przepustów na obiekty inżynierskie.

Ad. 3. W załączeniu poglądowe mapy z lokalizacją poszczególnych obiektów.

Ad. 4. Nie, zamawiający nie dysponuje archiwalną dokumentacją

Ad. 5. Nie, zamawiający nie dysponuje takimi mapami. Według wiedzy Zamawiającego we wskazanych lokacjach nie ma infrastruktury technicznej.

Ad. 6. Tak zgodnie z pkt 4 ust. 8 opisu przedmiotu zamówienia.

Ad. 7. Zakres powinien uwzględniać dojazdy o długości minimalnej dla dróg dojazdowych, konstrukcja jezdni jako nawierzchnia żwirowa.

Ad. 8. Obiekt w Dworzysku gminna droga dojazdowa publiczna nr 103717, obiekty w Mićkowej Haci i Geniuszach gminne drogi dojazdowe wewnętrzne.

Ad. 9. Tak możliwości zmian zostały określone w SIWZ w Rozdział 18 Istotne postanowienia umowy w sprawie zamówienia publicznego.

Ad. 10. Tak zamawiający dopuszcza taką zmianę. Rozdział 6 SIWZ Warunki udziału w postępowaniu oraz opis sposobu dokonywania oceny spełniania tych warunków pkt 3 ust. 2 otrzymuje brzmienie:

„**Kadra techniczna.** Dla każdego z zadań: o udzielenie zamówienia mogą ubiegać się Wykonawcy, którzy wykażą, że dysponują lub będą dysponować: osobami posiadającymi uprawnienia do projektowania w rozumieniu ustawy z dnia 07.07.1994 r. Prawo budowlane (Dz. U. z 2016 r. poz. 290 t. j.) lub odpowiadające im uprawnienia budowlane wydane na podstawie wcześniej obowiązujących przepisów albo uprawnionymi do sprawowania samodzielnej funkcji, na podstawie odrębnych przepisów prawa w specjalności: **w specjalności mostowej,**

Ad. 11. Tak. Odpowiedź jak w pkt. 10.

Ad. 12. Tak. Według wiedzy Zamawiającego obiekty znajdują się na terenie należącym do Gminy Sokółka i Skarbu Państwa.

Ad. 13. Nie. Według wiedzy Zamawiającego nie ma w pobliżu takich obiektów.

Ad. 14. We wszystkich zadaniach drogi dojazdowe posiadają nawierzchnię żwirową bądź gruntową. Wykonawca powinien opracować wszelkie materiały zgodnie z opisem przedmiotu zamówienia pkt. 4 ust. 6) „Inne materiały niezbędne do wystąpienia o uzyskanie niezbędnych opinii i decyzji na etapie przygotowywania dokumentacji, m.in. mapy niezbędne do złożenia wniosku przez zamawiającego o wydanie decyzji o ustaleniu lokalizacji inwestycji celu publicznego, materiały do uzgodnień z RDOŚ i Wodami Polskim, materiały do decyzji środowiskowej, pozwolenia wodnoprawnego.”

Ad. 15. Zamawiający dopuszcza możliwość wykonania obiektu mostowego po dokonaniu niezbędnych analiz przez Wykonawcę, w wariantcie technologicznym najbardziej korzystnym ekonomicznie dla Zamawiającego.

Ad. 16. Zamawiający dopuszcza możliwość wykonania obiektu mostowego po dokonaniu niezbędnych analiz przez Wykonawcę, w wariantcie technologicznym najbardziej korzystnym ekonomicznie dla Zamawiającego.

Ad. 17. Zamawiający dopuszcza możliwość wykonania obiektu mostowego po dokonaniu niezbędnych analiz przez Wykonawcę, w wariantcie technologicznym najbardziej korzystnym ekonomicznie dla Zamawiającego.

Ad. 18. W miejscu planowanych obiektów dla Zadania 2 i dla Zadania 3 nie ma obecnie żadnych obiektów istniejących.

Ad. 19. Zamawiający dopuszcza możliwość wykonania obiektu mostowego po dokonaniu niezbędnych analiz przez Wykonawcę, w wariantcie technologicznym najbardziej korzystnym ekonomicznie dla Zamawiającego.

Ad. 20. Zakres powinien uwzględniać dojazdy o długości minimalnej dla dróg dojazdowych, konstrukcja jezdni jako nawierzchnia żwirowa.

Zakres modyfikacji jest następujący:

Rozdział 3 Specyfikacji Istotnych Warunków Zamówienia Termin wykonania zamówienia otrzymuje brzmienie:

„Ustala się termin wykonania zamówienia na opracowanie dokumentacji:

- 1) Zadanie 1 Budowa przepustu w miejscowości Dworzysk: **60 dni od dnia podpisani umowy.**
- 2) Zadanie 2 Budowa przepustu w miejscowości Mićkowa Hać: **60 dni od dnia podpisani umowy.**
- 3) Zadanie 3 Budowa przepustu w miejscowości Geniusze: **60 dni od dnia podpisani umowy.”**

Opis przedmiotu zamówienia:

Prostuje się błędnie wpisane nr działek w opisie przedmiotu zamówienia dla Zadania 1 Budowa przepustu w miejscowości Dworzysk. Prawidłowe nr działek to: działki drogowe nr 154, 155/1, działka nr 391 – stanowiącej rzekę Sokółda.

Zamawiający postanowił zmieniać termin składania ofert.

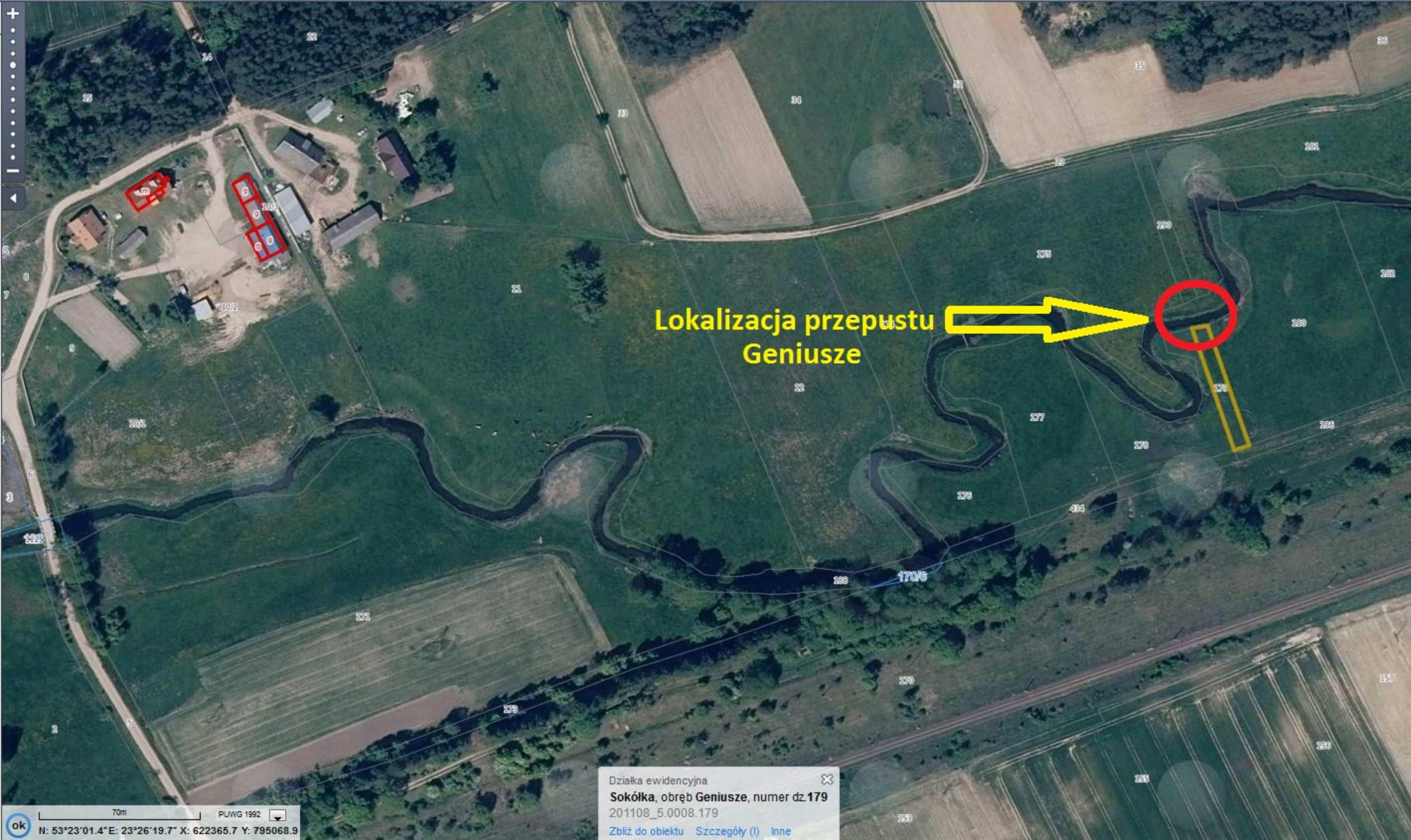
Nowe terminy są następujące:

Termin składania ofert: 6 sierpnia 2019 r. godz. 10:00

Termin otwarcia ofert: 6 sierpnia 2019 r. godz. 10:05

W pozostałym zakresie Specyfikacja Istotnych Warunków Zamówienia pozostaje niezmieniona.

Pelniący funkcję
BURMISTRZA SOKOŁKI
na podstawie art. 28 § ust. 1 pkt 4
ustawy z dnia 08.03.1990 r.
o samorządzie gminnym (t. Dz.U.z 2019 r. poz. 506)
Adam Marcin Kowaleczuk



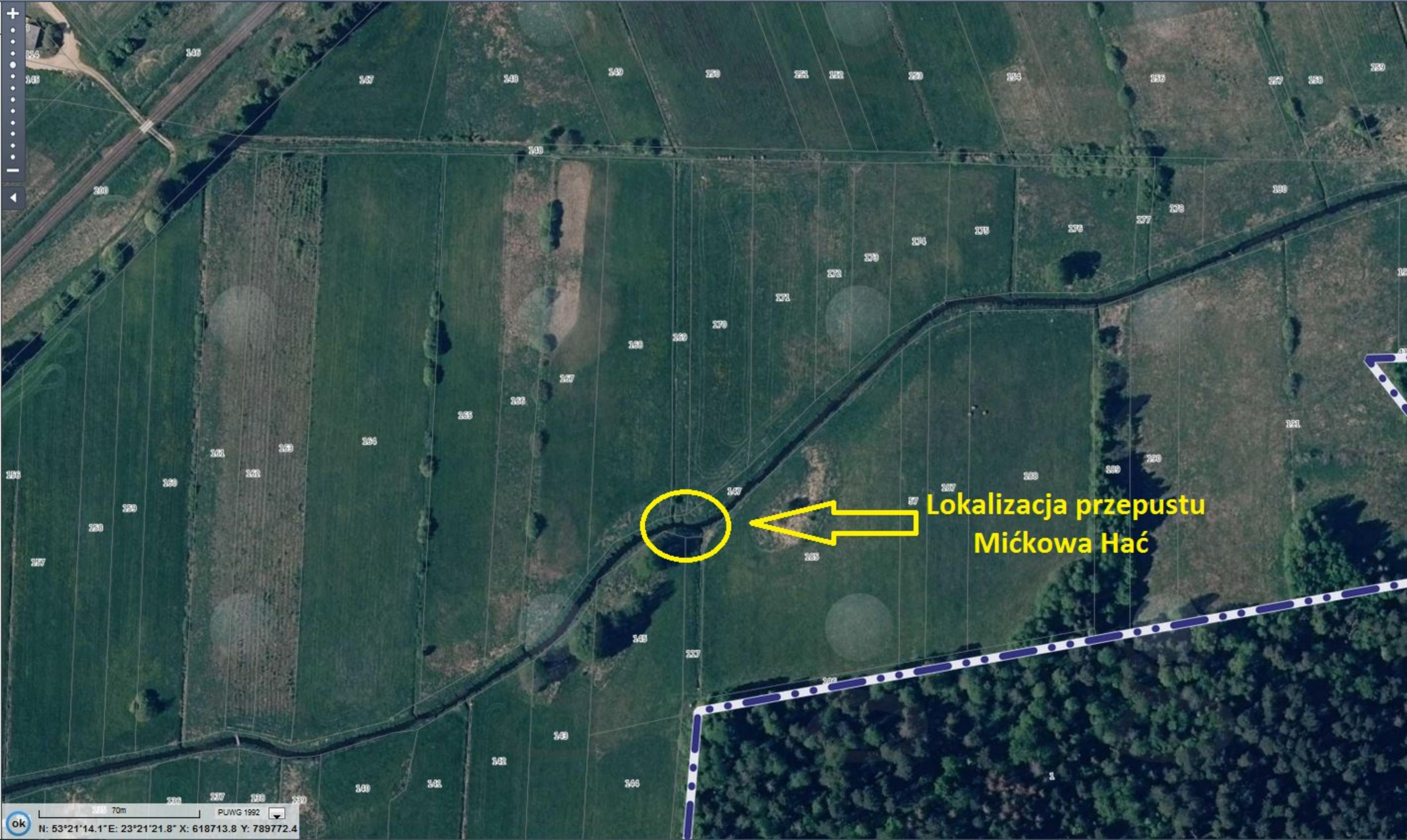
Lokalizacja przepustu
Geniusze

Działka ewidencyjna
Sokółka, obręb Geniusze, numer dz.179
201108_5.0008.179
[Zbliż do obiektu](#) [Szczegóły \(I\)](#) [Inne](#)

70m PUWG 1992
N: 53°23'01.4"E: 23°26'19.7" X: 622365.7 Y: 795068.9

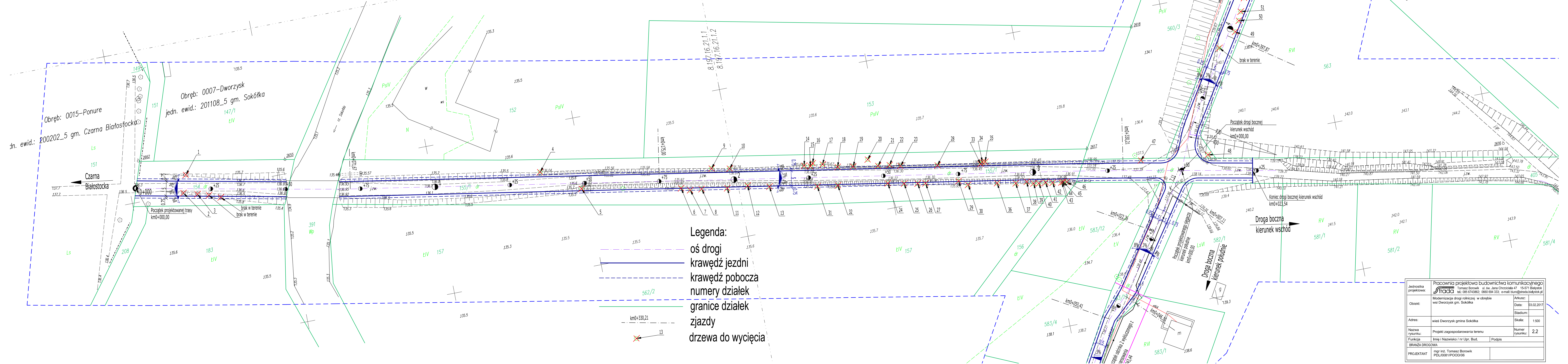


**Przybliżona lokalizacja
przepustu Mićkowa Hać**



**Lokalizacja przepustu
Mićkowa Hać**

Projekt zagospodarowania terenu skala 1:500 ark.1/3



Legenda:

- oś drogi
- krawędź jezdni
- krawędź pobocza
- numery działek
- granice działek
- zjazdy
- drzewa do wycięcia

Jednostka projektowa: strada Pracownia projektowa budownictwa komunikacyjnego		ul. św. Jana Chrzciela 47 15-571 Białystok	
Objekt: Modernizacja drogi rolniczej w obrębie wsi Dworzysk gm. Sokółka		Arkusz:	03.02.2017
Adres: wieś Dworzysk gmina Sokółka		Stadium:	2.2
Nazwa rysunku: Projekt zagospodarowania terenu		Skala:	1:500
Funkcja: Imię i Nazwisko / nr Upr. Bud.		Podpis:	
BRANZA DROGOWA			
PROJEKTANT: mgr inż. Tomasz Borowik PDL/0081/POD/06			