

**BADANIA KONSERWATORSKIE
KOLORYSTYKI ELEWACJI, STOLARKI
I WYTYPOWANYCH WNĘTRZ
KAMIENICY
PRZY PLACU KOŚCIUSZKI 26
W SOKÓŁCE**

**BADANIA I OPRACOWANIE;
MAŁGORZATA ANDRON
KONSERWATOR DZIEŁ SZTUKI**

BIAŁYSTOK, PAŹDZIERNIK 2013

Badania konserwatorskie wykonywano w dniach 03.10. oraz 05.10. 2013 z poziomu terenu, drabiny i z podnośnika. Badaniami, zgodnie z zaleceniami objęto elewację południowo-wschodnią i północno-zachodnią, wnętrza parteru, gdzie występują sklepienia krzyżowe i kolebkowe oraz stolarkę drzwiową /drzwi wewnętrzne dwuskrzydłowe, płycinowe/. Badaniami nie objęto okien skrzynkowych, ponieważ okna te nie zachowały się - zostały wymienione na współczesne okna z szybą zespoloną. Budynek jest użytkowany przez różne instytucje, sklepy i firmy usługowe, co utrudnia przeprowadzanie szerszych badań we wnętrzach. Elewacja oficyny jest niedostępna dla przeprowadzenia badań ze zwyżki ze względu na funkcjonujące na tyłach kamienicy targowisko.



Na elewacji południowo-wschodniej przebadano istotne dla tektoniki elewacji elementy wystroju architektonicznego –attykę, gzymsy, fryz, opaski okienne, boniowanie części parterowej oraz naroży elewacji i płaszczyzny ścian. Wykonano także odkrywki w górnej części muru z przejazdem bramnym od strony południowo wschodniej i elewacji północno zachodniej w obrębie gzymsu na styku z oficyną. Odkrywki udokumentowano na zdjęciach. Załączono propozycje kolorystyki elewacji wynikającą z badań.

We wnętrzach przebadano fragmenty sklepienia krzyżowego w pomieszczeniach po prawej i lewej stronie sieni i w samej sieni. Zakres badań we wnętrzach był ograniczony ze względu na funkcjonujące w nich sklepy – sklep jubilerski i sklep fotograficzny z usługami kserograficznymi. Zbadano także fragment zachowanego sklepienia kolebkowego w dalszej części sieni i jedyne, istniejące drzwi płycinowe, dwuskrzydłowe, prowadzące do lokalu usytuowanego w późniejszej, XIX wiecznej oficynie

W wyniku obserwacji i badań stwierdzono, co następuje:

Elewacja południowo-wschodnia

Na przebadanych fragmentach elewacji /pas środkowy pierwszej i drugiej kondygnacji, boniowanie i opaski okienne pierwszej kondygnacji/ stwierdzono występowanie, leżącego bezpośrednio na ceglanej elewacji, tynku wapienno-piaskowego o jednorodnym charakterze. Tynk ten powtarza się niemal we wszystkich badanych obszarach, jedynie w miejscach eksponowanych, narażonych na działanie wody i innych, niszczących czynników atmosferycznych / m. in. gzymsy/ stwierdzono miejscowe naprawy ubytków tynków oryginalnych, wapienno-piaskowych, w zaprawach cementowych lub cementowo wapiennych. W zaprawach cementowych i cementowo wapiennych wykonane są tynki cokołu, gdzie tynk oryginalny, wapienno-piaskowy, nie występuje. Tynk oryginalny, wapienno-piaskowy leży w dość grubej warstwie, jest to tynk dość jednorodny o grubym kruszywie kwarcowym i ciepłym, żółtawym odcieniu. Najstarsze, leżące bezpośrednio na powierzchni tynku warstwy farb to jasna, kremowo różowa, występująca na takich elementach wystroju jak: gzymsy, opaski okienne, opaski płycin fryzu i attyki, oraz bardziej nasycona w odcieniu farba różowa, występująca na płaszczyźnie ścian, boniowaniu parteru i naroży elewacji oraz na powierzchniach płycin podokiennych fryzu. Kolor detalu architektonicznego i płaszczyzny ścian w pierwszej, najstarszej warstwie, jest walorowo mało zróżnicowany, co potwierdza zasadę opracowywania kolorystyki elewacji klasycystycznych oraz w okresie historyzmu.

Na tynku oryginalnym leży od 6 do kilkunastu warstw różnego rodzaju farb i pobiał oraz cienkich zacierek tynkowych lub szpachli.

Attyka

Płycina attyki wykonana jest w tynku cementowym.

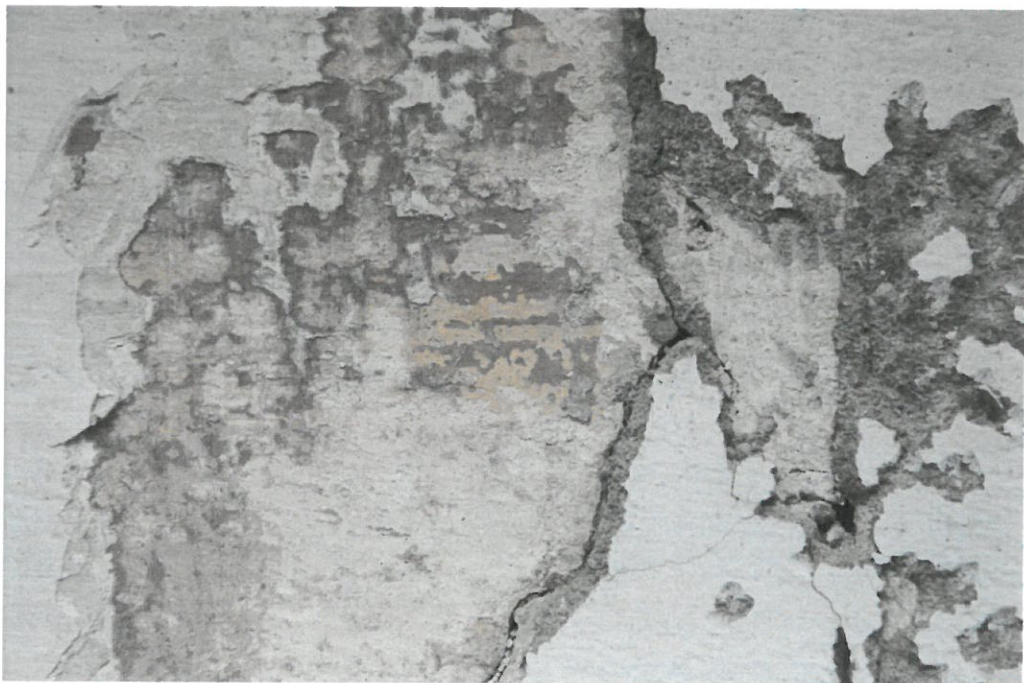
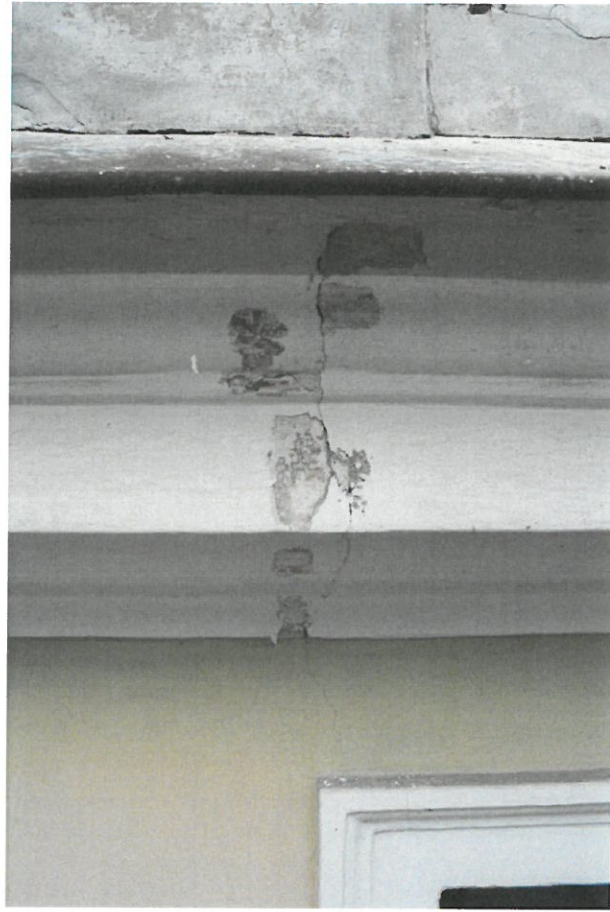
Obramienia płyciny attyki:

1. Tynk wapienno-piaskowy
2. Farba jasna, kremowo różowa
3. Farba ciemniejsza, różowa
4. Cienki tynk wapienno-piaskowy
5. Farba biała
6. Farba biała



Gzyms koronujący

1. Tynk wapienno-piaskowy
2. Farba jasna kremowo-różowa
3. Farba ciemniejsza, różowa
4. Farba brązowo-różowa, ciemna
5. Zacierka cementowa
6. Dwie warstwy farby białej
7. Cienka warstwa tynku wapiennego
8. Farba jasno ugrowa
9. Farba jasno różowa
10. 4-5 warstw farby białej lub kremowej



Opaska okienna, płaszczyzna ściany



Opaska:

1. Tynk wapienno piaskowy
2. Farba jasna, kremowo-różowa

3. Farba ciemniejsza różowa
4. Farba biała
5. Zacierka wapienna
6. Farba biała
7. Farba szaro biała
8. Zacierka
9. Farba biała

Płaszczyzna ściany:

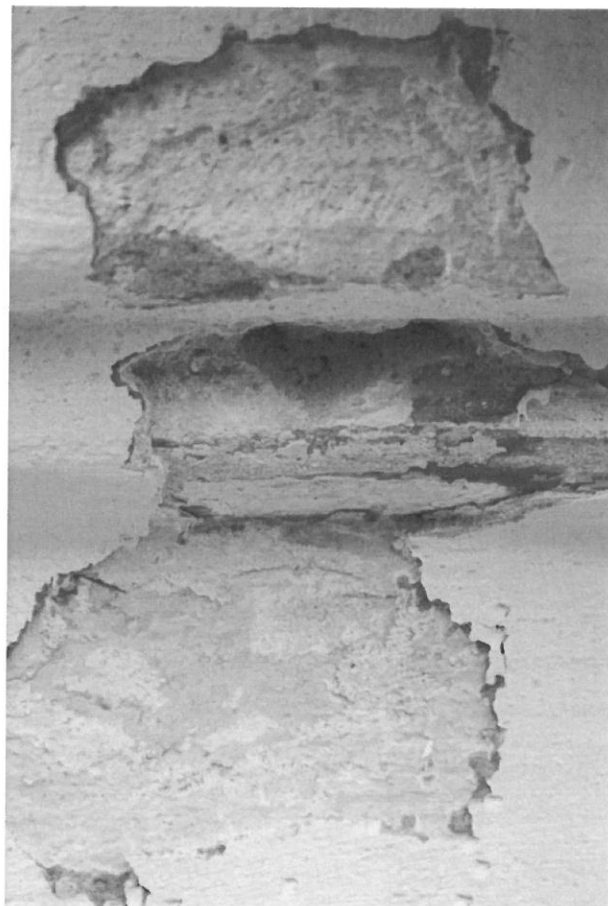
1. Tynk wapienno-piaskowy
2. Farba różowa
3. Farba różowa
4. Farba biała
5. Farba różowa
6. Zacierka cementowa
7. Farba ugrowa

Pas fryzu z płytami podokiennymi



Opaski płycin i gzyms:

1. Tynk wapienno-piaskowy
2. Farba kremowo-różowa, jasna
3. Farba ciemniejsza, różowa
4. Farba brązowo-różowa, ciemna
5. Farba jasno niebieska
6. Cienka zacierka
7. Farba jasno ugrowa
8. Cienka zacierka tynku wapiennego
9. 4-5 warstw farby białej lub kremowej



Płycina :

1. Tynk wapienno-piaskowy
2. Farba ciemniejsza różowa
3. Farba ugrowa
4. Cienka zacierka tynku wapiennego
5. Farba biała

6. Farba niebieska
7. Farba ugrowa
8. Farba ugrowo-różowa
9. Farba różowa
10. Farba jasno niebieska
11. Farba ugrowa
12. Zacierka cementowa
13. Farba ugrowa



Boniowanie wokół drzwi wejściowych

Wykonano odkrywki na powierzchni boniowanej opaski wokół drzwi wejściowych oraz na powierzchni boni kondygnacji parteru. Badania wykazały, że powierzchnie te, wielokrotnie malowano i pokrywano cienkimi warstwami tynków oraz zacierką cementową. Warstwy te spłaszczyły i zatarty oryginalną formę boni.

W najstarszych warstwach boniowanie kondygnacji parterowej malowane był podobnie na powierzchni ściany jak i opaski.



1. Tynk wapienno-piaskowy
2. Farba ciemniejsza, różowa

3. Farba ciemna, brązowo-różowa
4. Farba biała
5. Farba szara
6. Cienka warstwa tynku wapiennego
7. Farba biała
8. Farba niebieska /zachowana miejscowo w zagłębieniach boni
9. Farba ugrowa
10. Farba ugrowo-różowa
11. Farba różowa
12. Zacierka cementowa
13. Farba ugrowa lub biała



Mur z przejazdem bramnym

Wykonano odkrywki muru w obszarze na styku muru z elewacją kamienicy. Gzyms w całości wykonany jest w zaprawie cementowej. Na znacznym obszarze muru widoczne są przemurowania i otynkowanie tynkiem cementowym. Fragmenty starych tynków występują w pasie pod gzymsem.



1. Tynk wapienno-piaskowy
2. Farba różowa, ciemniejsza
3. Farba kremowo-ugrowa, jasna
4. Farba biała
5. Farba szara
6. Cienka warstwa tynku wapienno-cementowego
7. Farba biała
8. Farba biała
9. Farba czerwono- pomarańczowa
10. Zacierka cementowa
11. Farba ugrowa

Elewacja północno-zachodnia i elewacja północno-wschodnia

Wykonano badania w obrębie gzymsu elewacji północno-zachodniej na styku z elewacją północno-wschodnią oficyny. Badania wykazały, że zarówno gzyms jak i płaszczyzny ścian wykonane są w tynkach późniejszych, niż tynki elewacji południowo – wschodniej. Są to tynki wapienne jednorodne, drobnoziarniste w odcieniu szarym. Pokrywają je liczne warstwy farb i zacierek



Gzyms

1. Tynk wapienny, szary
2. Trzy warstwy farby białej
3. Farba jasno niebieska
4. Farba ugrowa
5. Farba biała

Powierzchnia ścian

1. Tynk wapienny, szary
2. Trzy warstwy farby białej
3. Farba jasno niebieska
4. Farba ugrowa

Pomieszczenia pierwszej kondygnacji

Ze względu na funkcję pomieszczeń parteru badaniami objęto fragmenty sklepień i ścian dwóch pomieszczeń po obu stronach sieni, samą sienią w obrębie wiatrołapu i głębiej, w części środkowej, gdzie zachował się fragment sklepienia kolebkowego.

Wszystkie stanowiska badawcze wewnątrz wykazały istnienie starych tynków wapiennych z licznymi pobiałami i w warstwach późniejszych, szpachlami. Nie stwierdzono występowania dekoracji ornamentальной.

Pomieszczenie po lewej stronie sieni:



1. Tynk wapienno piaskowy o kremowo-żółtawym zabarwieniu
2. Pobiała wapienna kremowa
3. Pobiała wapienna jasno niebieska
4. Pobiała wapienna biała

5. Szpachle i pobiaty współczesne



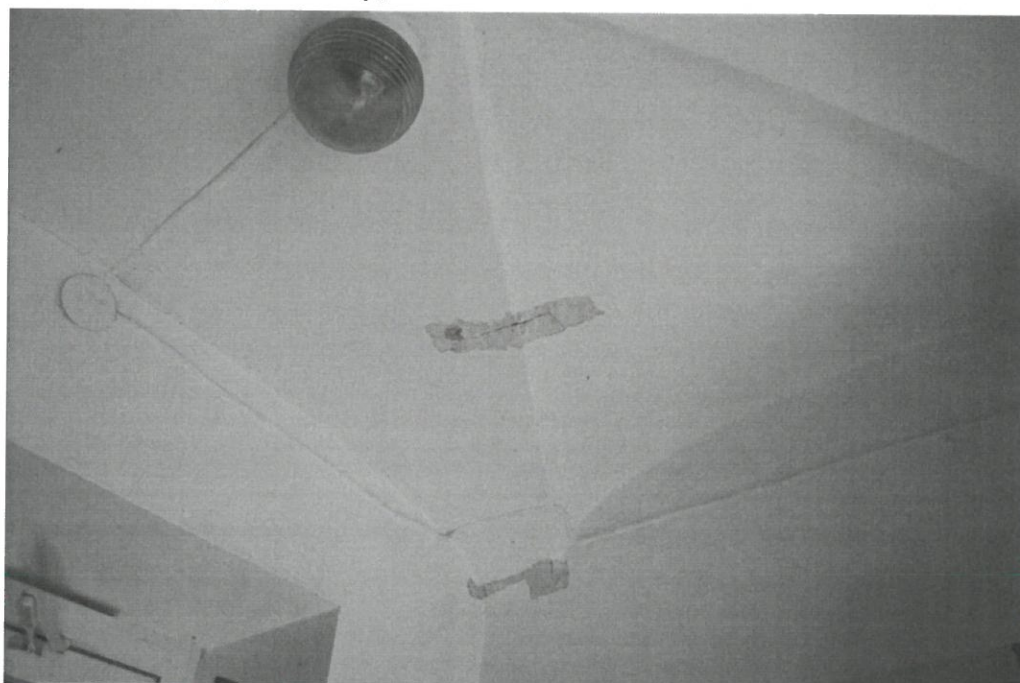
Pomieszczenie po prawej stronie sieni:



1. Tynk wapienno piaskowy o kremowo-żółtawym zabarwieniu
2. Pobiała wapienna kremowa
3. Pobiała wapienna ugrowa
4. Szpachle i pobiały współczesne



Pomieszczenie sieni /wiatrołap/



1. Tynk wapienno piaskowy o kremowo-żółtawym zabarwieniu
2. Pobiała wapienna kremowa
3. Pobiała wapienna biała
4. Pobiała wapienna biała
5. Szpachle i pobiały współczesne



Pomieszczenie sieni /fragment sklepienia kolebkowego/



1. Tynk wapienno piaskowy o kremowo-żółtawym zabarwieniu
2. Pobiała wapienna kremowa
3. Pobiała wapienna biała
4. Pobiała wapienna biała
5. Szpachle i pobiały współczesne



Drzwi dwuskrzydłowe, płycinowe



Badania wykazały, że drzwi są najprawdopodobniej wtórne. Ościeżnice są starsze, wykonane z ciemniejszego, bardziej żywicznego drewna sosnowego. Ilość nawarstwień na ościeżnicach jest większa o dwie warstwy.

Ościeżnica

1. Drewno
2. Farba biała o zielonkawym odcieniu
3. Farba zielona, oliwkowa
4. Farba kremowa
5. Farba biała
6. Farba kremowo-ugrowa
7. Farba biała

Skrzydło drzwiowe

1. Drewno
2. Farba kremowa
3. Farba biała
4. Farba kremowo ugrowa
5. Farba biała



Wnioski:

Na podstawie badań zachowanych starych tynków i najstarszych warstw barwnych stwierdzono, że najstarsza zachowana, historyczna kolorystyka elewacji i zasada rozmalowania powierzchni ścian i detalu opiera się na walorowym zróżnicowaniu barw różowych.

Powierzchnie ścian, bonie części parterowej, boniowane narożniki elewacji i płaszczyzny płytyn malowane były bardziej nasyconym, ciemniejszym kolorem chłodnego różu, natomiast gzymsy, opaski okienne, opaski płytyn podokiennych malowane były rozbielonym, jasnym różem.

Wszystkie badane sklepienia i ściany we wnętrzach pokryte są w najstarszej warstwie kremową pobią. Jeśli przyjąć, że jest to warstwa podkładu, to kolejną warstwą w pomieszczeniu po lewej stronie sieni jest pobią jasnoniebieska, występująca zarówno na sklepieniu, jaki i na ścianie. W pomieszczeniu po prawej stronie sieni jest to pobią jasno-ugrowa. W sieni, na sklepieniu krzyżowym, jak i w dalszej części sieni, na fragmencie sklepienia kolebkowego, kolejnymi warstwami na sklepieniu i ścianach są pobią w kolorze złamanej bieli.

Dwuskrzydłowe, wewnętrzne drzwi płytynowe były prawdopodobnie wymieniane i wstawiono je w starą ościeżnicę. Najstarszą warstwą farby na ościeżnicy jest farba biała w zielonkawym odcieniu.

Proponowane kolory elewacji:

1. Kolor powierzchni ścian i boniowań
/ z palety Keim Exclusiv – 9190/



2. Kolor gzymsów i opasek okiennych
/ z palety Keim Exclusiv – 9195/



KONSERWATOR DZIEŁ SZTUKI

mgr. *Małgorzata Andron*