

PLAN OCHRONY PARKU KULTUROWEGO BOHONIKI



Białystok 2021

SPIS TREŚCI

I.	Zagadnienia wstępne Planu Ochrony Parku Kulturowego ...	s. 3
II.	Uwarunkowania prawne powołania Parku Kulturowego	s. 4
III.	Granice Parku Kulturowego Bohoniki	s. 10
IV.	Cele ochrony Parku Kulturowego Bohoniki	s. 12
V.	Analiza historyczna i konserwatorska	s. 13
	A/ Rys historyczny wsi Bohoniki.....	s. 13
	b/ Stan zachowania dziedzictwa historycznego	s. 32
VI.	Analiza ekspozycji miejscowości	s. 49
VII.	Wytyczne do planu miejscowego zagospodarowania przestrzennego ...	s. 59
VIII.	Analiza strategiczna SWOT	s. 61
IX.	Zasady zarządzania Parkiem	s. 62
X.	Materiały wykorzystane w opracowaniu.....	s. 64
XI.	Mapy Parku Kulturowego Bohoniki:	
	a/ Plansza nr 1 Analiza zasobu krajobrazu	
	b/ Plansza nr 2-Wytyczne	

I. ZAGADNIENIA WSTĘPNE PLANU OCHRONY PARKU KULTUROWEGO

Plan ochrony parku kulturowego jest opracowaniem dla samorządu terytorialnego, jego jednostek organizacyjnych, służb konserwatorskich, planistów, ruralistów, historyków, specjalistów nauk ziemi i nauk humanistycznych. Skierowany jest do osób, które będą zarządzać i opiekować się Parkiem Kulturowym Bohoniki. Powołanie prawnie chronionego obszaru wraz z planem nakreślającym ramy i sposoby jego zagospodarowania, należy do zadań realizowanych w skomplikowanych uwarunkowaniach społeczno- gospodarczych i prawnych. Park kulturowy jest stosunkowo nową formą ochrony zabytków, wprowadzoną ustawą z dnia 23 lipca 2003 r. z późniejszymi zmianami (Dz. U. Z 2020 poz. 282), która daje samorządom lokalnym nowe możliwości działania. Park Kulturowy jest formą ochrony zabytków. Tworzony jest w celu ochrony krajobrazu kulturowego oraz zachowania wyróżniających się krajobrazowo terenów z zabytkami nieruchomymi charakterystycznymi dla miejscowej tradycji budowlanej i osadniczej. Krajobraz kulturowy to postrzegana przez ludzi przestrzeń, zawierająca elementy przyrodnicze i wytwory cywilizacji, historycznie ukształtowana w wyniku działania czynników naturalnych i działalności człowieka. Tym samym, naturalne elementy krajobrazu przenikają się tu z elementami powstałymi w wyniku działalności człowieka. Gmina na podstawie uchwały ma prawo utworzyć park kulturowy określając jego nazwę, granice, sposób ochrony oraz obowiązujące na jego terenie zakazy i ograniczenia (art. 16 ust. 2 ww. ustawy o ochronie zabytków). Do 2020 r. utworzono w Polsce kilkadziesiąt parków, a ze względu na rodzaj zasobów objętych tą formą ochrony można wyróżnić wśród nich:

- Parki kulturowe tworzone w celu ochrony krajobrazu kulturowego centrów staromiejskich;
- Parki kulturowe tworzone dla ochrony historycznych zespołów zabudowy;
- Parki kulturowe tworzone w celu ochrony krajobrazu kulturowego terenów niezurbanizowanych;
- Parki kulturowe tworzone w celu ochrony miejsc związanych z kultem religijnym i otaczającym je krajobrazem;
- Parki kulturowe tworzone w celu ochrony zespołów fortecznych;

- Parki kulturowe tworzone dla ochrony reliktowych zespołów krajobrazu kulturowego w postaci grodzisk i innych obiektów archeologicznych;
- Parki kulturowe tworzone w celu ochrony miejsc i obiektów związanych z ważnymi wydarzeniami historycznymi lub działalnością postaci historycznych. Nieodzownym elementem funkcjonowania każdego parku kulturowego jest plan jego ochrony, sporządzony przez władze gminy w uzgodnieniu z wojewódzkim konserwatorem zabytków. Plan wymaga zatwierdzenia przez radę gminy (art. 16 ust. 3 ustawy o ochronie zabytków). Ponadto dla obszaru parku kulturowego obowiązkowo należy sporządzić miejscowy plan zagospodarowania przestrzennego (art. 16 ust. 6 wspomnianej wyżej ustawy). Z inicjatywą utworzenia Parku Kulturowego Bohoniki do władz Gminy Sokółka wystąpiła Muzułmańska Gmina Wyznaniowa w Bohonikach pismem z dnia 2 sierpnia 2018 roku. Wniosek Gminy Muzułmańskiej poprzedzony był spotkaniami: 30 lipca 2018 r. w siedzibie Podlaskiego Wojewódzkiego Konserwatora Zabytków i 2 sierpnia 2018 roku w Urzędzie Miejskim w Sokółce.

II. UWARUNKOWANIA PRAWNE POWOŁANIA PARKU KULTUROWEGO

Akty prawne:

1. Ustawa o ochronie zabytków i opiece nad zabytkami z dn. 23 lipca 2003 r.(Dz. U. Nr 2020, poz.282), w szczególności: art. 16 i 17;
2. Rozporządzenie Ministra Środowiska z dnia 12 maja 2005 roku w sprawie sporządzania projektu planu ochrony dla parku narodowego, rezerwatu przyrody i parku krajobrazowego, dokonywania zmian w tym planie oraz ochrony zasobów i składników przyrody na podstawie art. 21 ustawy z dnia 16 kwietnia 2004 roku o ochronie przyrody (Dz. U. Nr 92, poz. 880)
3. Ustawa z dnia 27 marca 2003 roku o planowaniu i zagospodarowaniu przestrzennym (Dz. U.2020 poz. 293), m.in. art. 10, 14, 15
4. Ustawa o gospodarce nieruchomościami z 21 października 2020 (Dz. U. z 2020 r., poz.1990)

5. Rozporządzenie Ministra Środowiska z dnia 12 maja 2005 r. (Dz. U. 2005 nr 94 poz. 794) w sprawie szczegółowych zasad sporządzania projektu planu ochrony dla parku krajobrazowego.

Park kulturowy Bohoniki został utworzony na mocy uchwały Rady Miejskiej w Sokółce nr VIII/65/2019 roku z dnia 28 maja 2019 r. na podstawie art.18 ust.2 pkt15 ustawy z dnia 8 marca 1990 r. o samorządzie gminnym (t. j. Dz. U. z 2019 r. poz.506) oraz art.16 i art.17 ust.1 ustawy z dnia 23 lipca 2003r. o ochronie zabytków i opiece nad zabytkami (Dz. U. z 2018r. poz. 2067) po zasięgnięciu opinii Podlaskiego Wojewódzkiego Konserwatora Zabytków w Białymstoku, Rada Miejska w Sokółce uchwała, co następuje:

Rozdział 1. Przepisy ogólne

§1.Tworzy się park kulturowy o nazwie „Park Kulturowy Bohoniki”, dalej zwany "Parkiem".

§2.Parkiem obejmuje się teren o łącznej powierzchni 57, 02ha, znajdujący się w miejscowości Bohoniki, gmina Sokółka.

§3.Granice Parku zostały oznaczone na załączniku graficznym nr 1s stanowiącym integralną część niniejszej uchwały, wykonanym na podstawie mapy ewidencyjnej w skali 1:5000. W załączniku graficznym wskazano również obiekty dziedzictwa kulturowego objęte ochroną konserwatorską.

§4.Ochroną Parku obejmuje się, oznaczone na mapie stanowiącej załącznik do uchwały:

1.teren wsi Bohoniki wraz ze strefą widokową wokół cmentarza -mizaru,

2.zabytki architektury i budownictwa:

1) meczet w Bohonikach;

2) mizar w Bohonikach.

Rozdział 2. Sposób ochrony Parku

§5.Na terenie Parku przyjmuje się następujące sposoby ochrony:

1) zachowanie i ekspozycję zabytków kultury tatarskiej poprzez umożliwienie bliskich i dalekich widoków na charakterystyczne elementy zagospodarowania

obszaru ze szczególnym uwzględnieniem widoków na meczet oraz mizar, w szczególności poprzez zachowanie osi, ciągów i punktów widokowych,

- 2) ochronę układu wsi Bohoniki wraz z ochroną gabarytów i formy architektonicznej zabudowy,
- 3) ochronę krajobrazu kulturowego poprzez przeciwdziałanie nadmiernej rozbudowie działalności produkcyjnej i magazynowej ingerującej w formę zabytków bądź zakłócającej ich ekspozycję,
- 4) w przypadku budynków o niewielkich wartościach kulturowych oraz nowych realizacji budowlanych (z zakresu budownictwa mieszkaniowego, kultury i turystyki) należy dążyć do ujednolicenia kompozycji architektonicznej,
- 5) zachowaniu istniejących walorów przyrodniczych,
- 6) ochronę historycznej linii zabudowy oraz gabarytów zabudowy,
- 7) ograniczenia niekorzystnego wpływu nośników reklamowych w postaci tablic, napisów, ogłoszeń i innych znaków związanych z ochroną Parku na przestrzeń publiczną.

§6. Na terenie Parku przyjmuje się następujące zakazy:

- 1) zakaz zabudowy strefy widokowej wokół mizaru oraz ukształtowania terenu ograniczającej ekspozycję cmentarza,
- 2) zakaz prowadzenia wydobywania surowców mineralnych na terenie objętym granicami parku kulturowego;
- 3) zakazu budowy budynków produkcyjno-przemysłowych i magazynowych oraz prowadzeniu działalności z tego zakresu z wyłączeniem działalności rolniczej,
- 4) zakaz wygradzania nieruchomości od strony frontowej za pomocą ogrodzeń z prefabrykowanych powtarzalnych betonowych elementów,
- 5) zakaz składowania oraz magazynowania śmieci i innych odpadów na terenie Parku, poza czasowym ich gromadzeniem, zgodnie z przepisami o utrzymaniu czystości i porządku w gminach,
- 6) zakaz rozbiórki obiektu zabytkowego wpisanego wyłącznie do ewidencji zabytków, z uwzględnieniem przepisów odrębnych, oraz możliwość odbudowy

takiego obiektu z uwzględnieniem wytycznych konserwatorskich wynikających z uwarunkowań historycznych,

7) na terenie Parku zakazuje się:

- a) stałej lokalizacji banerów o treści komercyjnej, o powierzchni ponad 5m²
- b) umieszczania reklam na nawierzchniach placów i dróg.

§7.1. W przypadku naruszania niniejszej uchwały, Burmistrz Sokółki, po bezskutecznym wezwaniu do doprowadzenia do stanu zgodnego zobowiązującym prawem, podejmie czynności mające na celu ukaranie osób w trybie odpowiednich przepisów o ochronie zabytków.

2. Powyższe nie uchybia obowiązkowi podjęcia właściwych środków wobec osób i podmiotów podlegających odpowiedzialności karnej lub cywilnej na podstawie przepisów odrębnych.

Rozdział 3. Plan ochrony Parku

§8.1. Plan ochrony Parku, jako projektowe i ekonomiczne uściślenie oraz uzupełnienie ogólnych ustaleń § 5 i 6 zostanie sporządzony przez Burmistrza Sokółki i zatwierdzony przez Radę Miejską w Sokółce po uzgodnieniu z Podlaskim Wojewódzkim Konserwatorem Zabytków.

2. Plan ochrony będzie stanowił wytyczne konserwatorskie i planistyczne dla opracowania miejscowego planu zagospodarowania przestrzennego dla obszaru w granicach Parku.

Rozdział 4. Postanowienia końcowe

§9. Wykonanie uchwały powierza się Burmistrzowi Sokółki

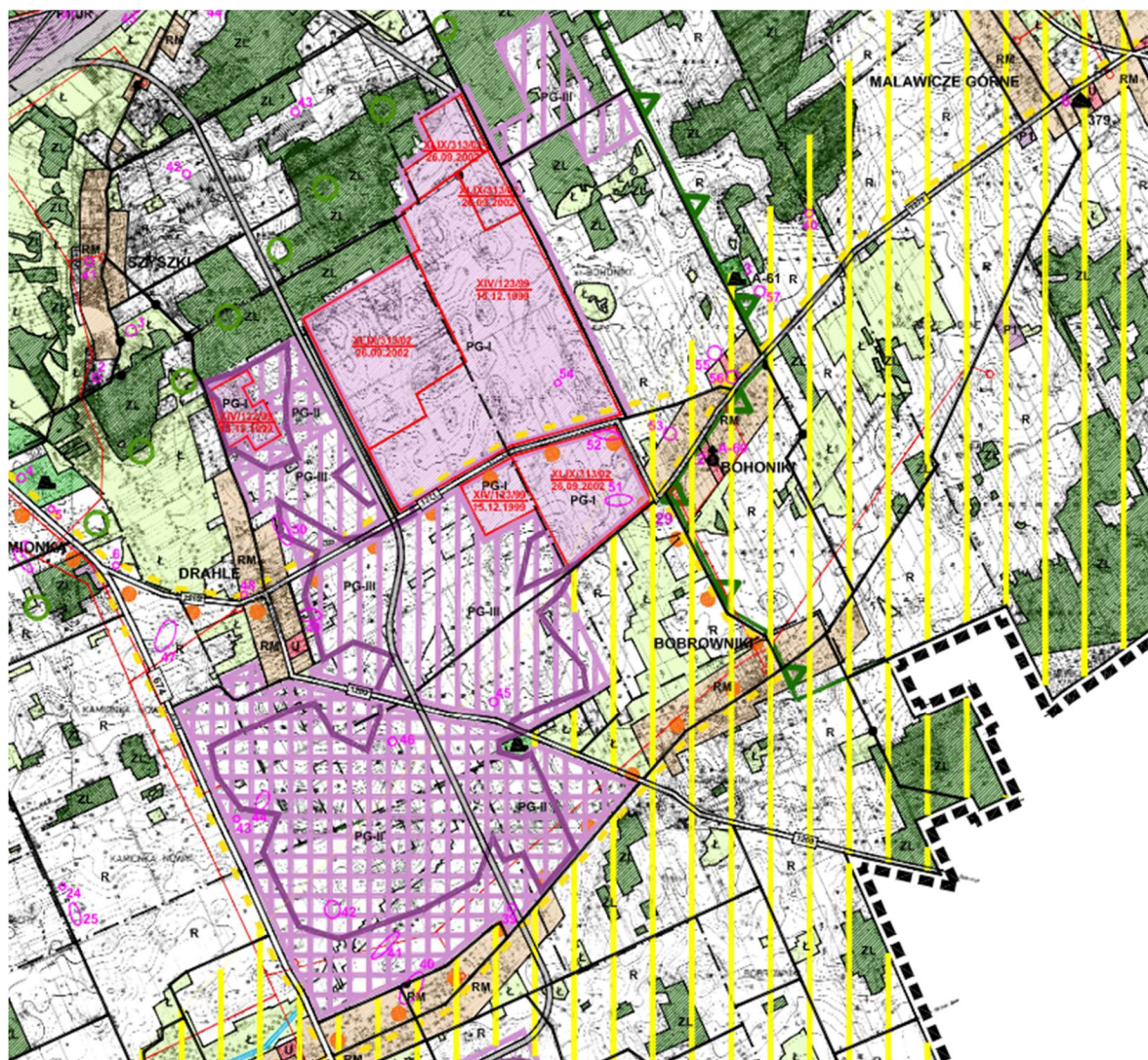
§10. Uchwała wchodzi w życie po upływie 14dni od dnia ogłoszenia w Dzienniku Urzędowym Województwa Podlaskiego.

Podpisał Przewodniczący Rady Miejskiej w Sokółce Piotr Karol Bujwicki.

Uchwałę opublikowano w Dzienniku Urzędowym Województwa Podlaskiego 31 maja 2019 roku poz. 3045.

Uchwała ma na celu zapewnienie zintegrowanej ochrony walorów kulturowych i krajobrazowych wyznaczonego obszaru oraz wyeksponowanie jego wybranych elementów. Według zawartych w niej zapisów, na obszarze objętym

granicami Parku znajdują się zabytki architektury i budownictwa, meczet i mizar, i otaczające go stanowiska archeologiczne, związane z dawnym osadnictwem. W omawianym akcie prawnym przewidziano ponadto stworzenie przestrzeni widokowych z obszaru Parku na elementy architektoniczne stanowiące pozytywne dominanty. Na całym obszarze Parku Kulturowego Bohoniki uchwała Rady Miejskiej wprowadza zakaz wykonywania robót budowlanych, które mogą prowadzić do niekorzystnych zmian walorów kulturowych i krajobrazowych Parku. Zabrania się tu również zabudowy strefy widokowej wokół mizaru, zakaz wydobywania surowców mineralnych na terenie objętym granicami parku kulturowego, przeciwdziałanie budowie budynków produkcyjno- przemysłowych i magazynowych oraz prowadzenia działalności tego typu z wyłączeniem działalności rolniczej, działalności produkcyjnej i magazynowej ingerujących w formę zabytków lub zakłócających ich ekspozycje. Wprowadzono także zakaz wygradzania nieruchomości od strony frontowej za pomocą ogrodzeń z prefabrykowanych, powtarzalnych elementów. Uchwała nie dopuszcza składowania i magazynowania odpadów poza miejscami i pojemnikami przeznaczonymi do gromadzenia bieżących odpadów, zgodnie z przepisami o utrzymaniu czystości i porządku w gminach. Zakazuje także lokalizacji banerów reklamowych o powierzchni ponad 5 m² i umieszczania reklam na nawierzchni placów i dróg. Uchwała Rady Miejskiej w Sokółce nr VIII/ 65/ 2019 z dnia 28 maja 2019 r. określiła zasady ochrony Parku Kulturowego Bohoniki poprzez ustalenie omówionych powyżej zakazów dotyczących zagospodarowania jego obszaru, zapowiadając sporządzenie dla niego planu ochrony oraz miejscowego planu zagospodarowania przestrzennego. Wg zamieszczonego załącznika mapowego w Studium uwarunkowań i kierunków rozwoju miasta i gminy Sokółka z 2011 r. tereny wokół wsi Bohoniki mają przeznaczenie turystyczne, a wzdłuż granicy terenów przewidzianych pod kopalnię kruszywa przebiega Wielki Szlak Tatarski Kruszyniany-Bohoniki.



Strefa występowania i eksploatacji kopalin naturalnych
zasieg udokumentowanych złóż kruszywa

- | | |
|--|--|
| | I-etap - tereny górnicze obecnie eksploatowane, posiadające dokumentację geologiczno-prawną oraz posiadające plany zagospodarowania przestrzeni |
| | II-etap - tereny górnicze przygotowywane do rozpoczęcia eksploatacji |
| | III-etap - tereny występowania kruszyw naturalnych, na obszarach przyległych do terenów górniczych I i II-etapu |
| | IV-etap - tereny perspektywicznego występowania kruszyw naturalnych |
| | ZP - zieleni miejska, ogrody działkowe |

OCHRONA WARTOŚCI KULTUROWYCH:

- | | |
|--|---|
| | <p>numery według wykazu w tekście</p> <p>obiekty wpisane do rejestru zabytków
obszar objęty ochroną konserwatorską
stanowiska archeologiczne
kościół, cerkiew, meczety
parki dworskie
cmentarze</p> |
|--|---|

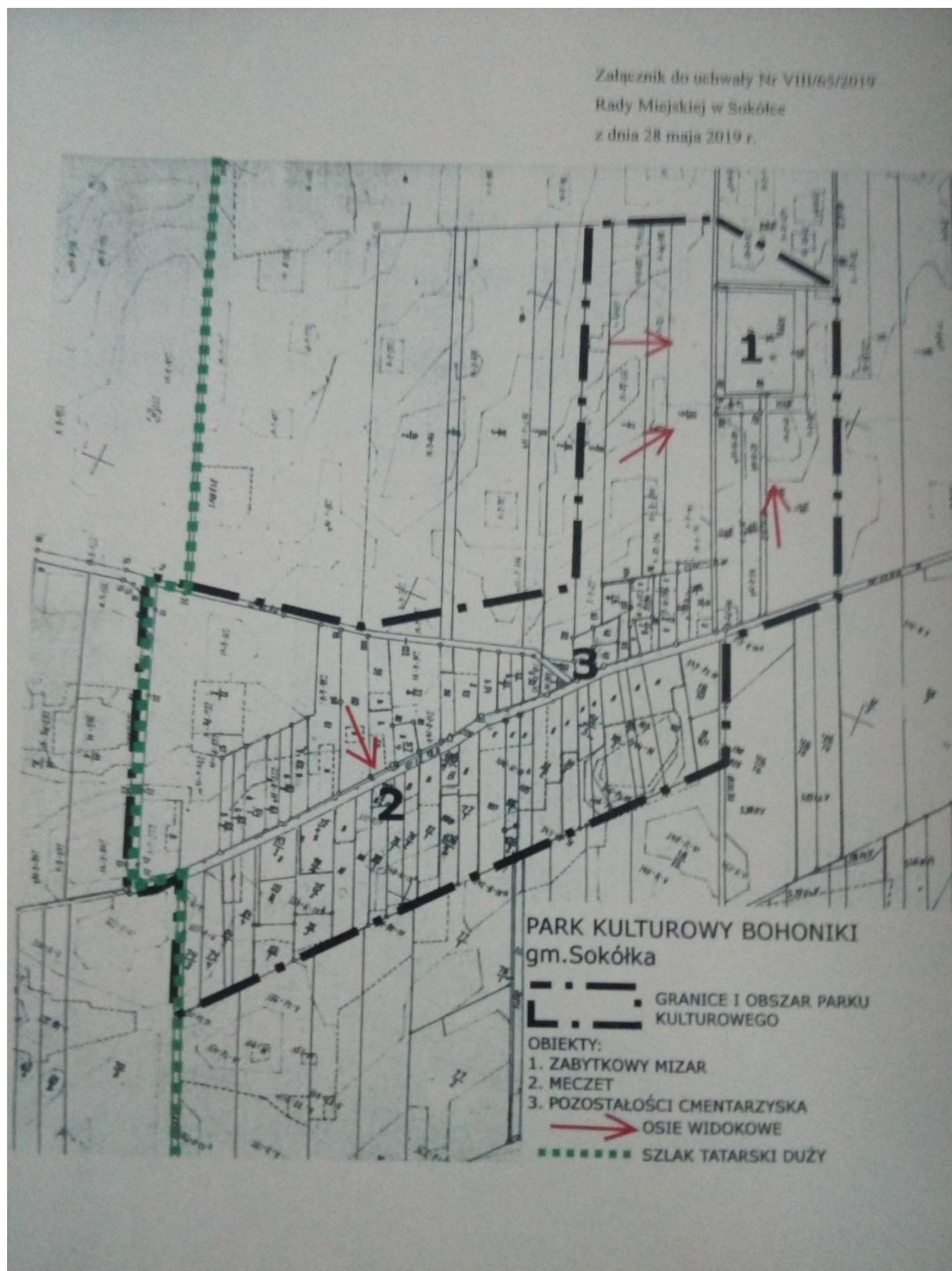
STREFA ROZWOJU TURYSTYKI:

- | | |
|--|---|
| | strefa predysponowana do rozwoju turystyki |
| | szlaki turystyki pieszej i kolowej (Szlak Tatarski) |
| | trasy i ścieżki rowerowe |
| | ośrodki usług turystycznych, sportu i rekreacji |
| | budownictwo letniskowe |

III. GRANICE PARKU KULTUROWEGO BOHONIKI

Park Kulturowy Bohoniki obejmuje działki z meczetem, czynnym cmentarzem oddalonym około kilometra od zabudowy wsi oraz nieczynnym mizarem w centrum miejscowości. Obszar Parku wynosi 57, 02 ha. Jego granicę południową wyznaczają południowe granice działek zagrodowych: 74/3, 74/4, 64/3,64/4, 113/1, 75/3, 111, 110, 109/1, 76/1. 76/2, 57/1,108/2, 77,107, 106/2, 105, 51/2, 50/1, 81/3, 104/2, 104/1, 103, 102, 18/11 oraz początkowy, niewielki zachodni fragment drogi powiatowej (graniczący z zagrodą nr 35) oraz wschodni fragment drogi powiatowej graniczący od południa z działkami: 46/13, 46/12;46/6. 46/11. Granicę zachodnią wyznacza fragment drogi powiatowej, graniczący z działką o numerze ewidencyjnym 12/2 oraz fragment drogi lokalnej graniczący z działką o nr ewidencyjnym 74/3. Od północy początek przebiegu granicy wyznacza skrzyżowanie drogi powiatowej z drogą lokalną biegnącą w kierunku wschodnim dalej fragment drogi lokalnej graniczący z działką 20/9, dalej w kierunku wschodnim granica przebiega przez działki 14/2; 15/4; 15/3; 15/1, 16/2, w kierunku północnym fragment zachodniej granicy działki 16/5 oraz północne granice działek 15/5, 17/1; 17/2; 18/9 oraz przebiega przez działkę 46/22. Wschodnią granicę parku kulturowego stanowi zachodnia granica działki 41/1 oraz droga lokalna granicząca od zachodu z działkami o nr 18/10; 18/11. Na obszarze parku grunty są własnością osób fizycznych, Gminy Wyznaniowej w Bohonikach, Gminny Sokółka, Skarbu Państwa.

Załącznik do Uchwały nr VIII/65/2019 z dnia 28 maja 2019 roku



IV. CELE OCHRONY KRAJOBRAZU KULTUROWEGO I ZABYTKÓW BOHONIK

Celem utworzenia parku kulturowego w Bohonikach jest według wnioskodawców tj. Gminy Muzułmańskiej w Bohonikach:

- ochrona Pomników Historii (meczet i mizar od 22 października 2012 roku uznane rozporządzeniem Prezydenta RP) wraz z terenami o znaczeniu kulturowym i historycznym związanym z osadnictwem Tatarów i nie tylko;
- zrównoważony rozwój zapewniający możliwość kultywowania tradycji i obrządków religijnych mniejszości tatarskiej, która jest związana z miejscowością Bohoniki i okolicznymi terenami od wieków;
- ochrona zespołów historyczno- przyrodniczo- widokowych w celu zachowania cech charakterystycznych dla naszego krajobrazu, reprezentatywnych dla regionu, zachowanie estetyki widokowej i przyrodniczej, ukształtowanej zarówno przez przyrodę jak i człowieka;
- potrzeba utworzenia strefy, otuliny w celu zabezpieczenia zabytków przed zagrożeniami wynikającymi z działalności człowieka;
- zatrzymanie niezrównażonego przemysłu, który degraduje walory naszego regionu;
- promowanie lokalnego dziedzictwa, aktywizacja mieszkańców, rozwój turystyki, promocja regionu, podniesienie prestiżu i atrakcyjności naszych terenów oraz stawianie na długofalowy rozwój oraz dobrobyt gminy;¹

Cele i kierunki działań na obszarze Parku Kulturowego Bohoniki.

1. Powołanie jednostki zarządzającej Parkiem Kulturowym.
2. Określenie wniosków z aktualnej oceny stanu i kondycji środowiska kulturowego Parku Kulturowego Bohoniki, w tym stanu uporządkowania terenu parku i jego randze w przestrzeni gminy, powiatu i województwa.
3. Opracowanie planu zarządzania parkiem kulturowym.
4. Inwentaryzacja zasobów - obiektów kulturowych i historycznych PK i pozyskiwanie niezbędnych dokumentacji inwentaryzacyjnych, koncepcyjnych, projektowych, planów i programów w zakresie ochrony i zagospodarowania obszaru parku przy bieżącej współpracy z właściwymi służbami i władzami,

¹ Pismo Muzułmańskiej Gminy Wyznaniowej w Bohonikach z dnia 16.08. 2018 r. do Burmistrza Sokółki, Akta w UM Sokółka

5. Opracowanie kwerendy archiwalnej dla Parku Kulturowego Bohoniki
6. Określenie głównych elementów składowych parku kulturowego i jego powiązań kompozycyjno – przestrzennych, między innymi z otaczającym krajobrazem, jako istotną częścią ochrony Parku Kulturowego Bohoniki
7. Charakterystyka priorytetów wartości istniejących na terenie Parku Kulturowego (na podstawie wyników dotychczas prowadzonych prac badawczych oraz analiz).

V. ANALIZA HISTORYCZNA I KONSERWATORSKA

A. Rys historyczny wsi Bohoniki

Bohoniki leżą na obszarze Wzgórz Sokólskich, które cechują się występowaniem wysokich wałów morenowych, kemowych i osowych, przypominających krajobraz pojezierzy, jednakże bez istniejących aktualnie jezior. Wzgórz Sokólskie różnią się od pozostałych części Niziny Północnopodlaskiej. Najwyższe wzniesienie znajdujące się na wschód od Sokółki osiąga 241 m n. p. m., a na południe 229 m. Obszar ten ma charakter głównie rolniczy.² W okolicach Sokółki występują najchłodniejsze zimy i największe amplitudy roczne.³ Wieś Bohoniki, istniała już w 1650 roku, znajdowała się wówczas w wójtostwie sokólskim, włości kuźnickiej Wielkiego Księstwa Litewskiego, powiatu grodzieńskiego województwa trockiego, ludność wyznania rzymskokatolickiego należała do parafii p.w. Nawiedzenia Najświętszej Marii Panny w Kundzinie, powstałej w końcu XVI wieku. „, Sioło Bohoniki, włók 30. Z tych wójtowska wolna włoka 1, czynszowych 3. Płacić powinni z włoki po kop 5. Osiadłych włók 25. Płacić powinni z włoki po kop 6. Owsa miarą dziekielną. Pustych włók 1. A powinność taką, jaka jest przy siele Drahlach opisana. Opisując Drahle zanotowano: Owsa miarą dziekielną z włoki nr 1. Robót żadnych odprawować nie mają, tylko pod bytność samego JMK w Grodnie straż kolejną z włoki po tygodniu albo tak długo jako JMK rezydować raczy w zamku, a nigdzie indziej odprawować mają. Do tego groble przy młynach kuźnickich współ z inszymi poddanymi gacić i sypać, upusty, młynnice duże napracować i nowe, gdy tego potrzeba ukaże, budować. Nadto około Bażantnice JKM przeszła swe zwyczajnie dyłować i grodzić

² J. Kondracki, Geografia fizyczna Polski, Warszawa 1978 s. 339-340.

³ Ibidem s. 337

powinni będą.”⁴ W latach 1655- 1662 grodzieńszczyzna była miejscem walk i potyczek, przemarszów wojsk a co za tym idzie rekwizycji wojskowych. W latach 1655- 57 miał miejsce najazd wojsk szwedzkich, w 1656-57 najazd Siedmiogrodzian, w 1658-60 insurekcja moskiewska, później do 1662 roku na tych terenach odbywały się przemarsze wojsk litewskich i koronnych. Doprowadziło to do wyludnienia, wyniszczenia ziem, głównie ekonomii królewskich. Wyludnione ziemie mógł zagospodarować król Jan III Sobieski, aby rozwiązać problemy, do jakich doszło w latach 60tych XVII wieku. Pusty skarb państwa, ociągał się z wypłacaniem żołdu Tatrom służącym w wojsku koronnym. Pojawiło się żądanie, aby Tatarzy służyli za darmo. Sejm w 1670 r. w jednej ze swoich ustaw zabronił татарom wznoszenia meczetów. Tatarzy i ich rodziny znaleźli się w bardzo trudnej sytuacji materialnej. Część chorągwi tatarskich w wojsku koronnym podniosła bunt, natomiast chorągwie litewskie pozostały wierne królowi. W 1672 roku część chorągwi tatarskich przeszła na stronę Turcji. Były to chorągwie Aleksandra Kryczyńskiego, Adalana Tarasowskiego, Samuela Murzy Koryckiego, Daniela Szablowskiego, a także Hussein, Dżafar i Adam Murawscy, Samuel Murza Krzeczowski, Lechtezar Szablowski i inni wraz z rodzinami. Na czele zbuntowanych Lipków stali Aleksander Kryczyński i Adam Tarasowski. Również oddziały nietatarskie najemne, nie otrzymawszy żołdu rozwiązywały się po drodze grabiąc i rabując. W grudniu 1672 roku Polska podpisała niekorzystny traktat w Buczaczu, w którym nie tylko oddała Turcji część swoich ziem, ale co roku musiała płacić wysokie daniny pieniężne oraz uznała prawo Tatarów do emigracji z Polski do Turcji. Jednakże wielu Tatarów chciało wrócić do Polski, a także Polacy pragnęli ich z powrotem ściągnąć. Wojna, śmierć króla, przeciągająca się elekcja odkładały ostateczne uregulowanie sprawy Tatarów. Sejm w 1677 r. konstytucją "O Tatarach W. K. Lit.", "nagradzając wierność i życzliwość chorążych, murzów i wszystkich Tatarów na usłudze naszej i Rzeczypospolitej w W. X. Litw. na służbie wojennej i pod różnymi na tejsze powinnościami książęcymi i pańskimi jurysdykcjami mieszkającym, że nie uwodząc się przez Pacta Żurawińskie odejścia pozwoleniem, supplikowali Rzeczypospolitej, aby z swojej nie wypuszczała protekcji", potwierdził na razie tylko ich prawa i wolności i podległość sądownictwu szlacheckiemu w sprawach karnych przekazał nadzór skarbowy nad Tatarami

⁴ G. Ryżewski, Powiat sokółski. Dziedzictwo historyczno- kulturowe, Sokółka 2020 s. 47

miejskimi władzom jurydyk miejskich i przyrzekł "a czego dla nacisku spraw publicznych ad praesens otrzymać nie mogli, na przyszłym da Bóg sejmie, za doświadczeniem dalszej wierności i usług onych w dolegliwości ich wejrzymy i uspokoić obiecujemy" Król Jan III, kierując się dawnymi rozmowami z Tatarami i mając poparcie swej rady, wystawił w Warszawie 24 marca 1677 r. osobny przywilej, nazwany przez S. Kościałkowskiego Magna Charta Tatarów polskich, którym zrównywał w sądach szlachtę tatarską z polską, pozwolił mieć meczety tam, gdzie już je mieli, odkupić sprzedane, odebrać przywłaszczone dobra tatarskie od szlachty, posiadać czeladź chrześcijańską w domach i przy sobie na wojnie, służyć w pospolitym ruszeniu.⁵ Według ustaleń konstytucji z 1662 r., płacić takie podatki jak szlachta (niesłużący w wojsku dalej podlegali pogłównemu). Ponownie obiecał wypłacić zaległy żołd zgodnie z przyrzeczeniami konstytucji sejmowych. Ten obszerny przywilej wyraźnie też orzekł, że "Tatarzy zamieszkali w miastach służący w wojsku i sądzący się prawem szlacheckim nie podlegają prawu i ciężarom miejskim". Przywilej ten właściwie nic nowego (poza wolnością posiadania czeladzi chrześcijańskiej) nie wnosił, zbierał tylko to, co już uchwałyły sejmy. Sejm z przełomu 1678 na 1679 r. konstytucją "O Tatarach" tylko potwierdził to samo, pomijając milczeniem sprawę posiadania czeladzi chrześcijańskiej, gdyż w innej konstytucji "Reasumpcja prawa o Tatarach i Żydach" zabronił pod karą 200 grzywien Tatarom trzymania czeladzi i mamek chrześcijańskich (zezwoił posiadać czeladź tylko słodownikom, browarnikom i furmanom), dawania Tatarom w arendę cła i myta. Tą samą konstytucją zakazał dzierżawić Tatarom dobra królewskie, duchowne i szlacheckie pod karą utraty sumy dzierżawnej i być poborcą podatkowym.⁶ Król Jan III Sobieski przystąpił do uregulowania sprawy zaległego żołdu, co było przecież bezpośrednim powodem buntu i przejścia części oddziałów tatarskich na stronę turecką. Za podstawę rozwiązania zaległości przyjęto jeden z postulatów wysuniętych przez Tatarów w czasie poufnych pertraktacji Sobieskiego z Tatarami w 1673 r. - ewentualne nadanie im ziemi w zamian za zaległy żołd. W tym samym czasie król, aby uprzedzić ewentualne ataki ze strony szlachty, wydał w Grodnie w marcu 1679 r. uniwersał, wychwalający zasługi wojenne Tatarów, ich wierność, uzasadniający słuszość

⁵ J. Wiśniewski, Osadnictwo tatarskie w sokólskim i na północnym Podlasiu, R.B. t. XVI s. 347

⁶ ibidem s. 348,

dawanej im rekompensaty i potwierdzający ich wolności na Litwie i w Koronie.⁷ Postanowiono, zapewne za zgodą Sejmu, nadać Tatarom ziemię w dobrach stołowych króla. Na mocy przywilejów z jednakową datą -Grodno 12 marca 1679 r. -wydanych osobno dla każdego rotmistrza, osadzono ich z ich chorągwiami na stałe po wsiach w ekonomiach królewskich-brzeskiej, kobryńskiej i grodzieńskiej -dając im 527 włók. Pułkownika Samuela Murzę Koryckiego osadzono z oddziałem liczącym 30 osób (pochodzili oni z dóbr Ostrogskich) w ekonomii brzeskiej między Białą Podlaską a Bugiem we wsiach Lebiedzewo (40 włók), Małaszewicze (43 wł.) oraz w ekonomii kobryńskiej na 30 pustych włókach we wsiach Batcza (11), Litwinki (6), Kleszcze (3), Polatycze (2), Piaski (2), Żabiny (4), Ruchowicze (2), rotmistrza Daniela Szablowskiego z oddziałem 12 osób (też z dóbr Ostrogskich) w Małaszewiczach (41 wł.), rotmistrza Samuela Romanowskiego "z officyerami" w Studziance (33 wł.), i na 68 pustych włókach odjętych miastu Łomazy w ekonomii brzeskiej 352. Inne oddziały osadzono w ekonomii grodzieńskiej, w pobliżu starych osad tatarskich nad Łosośną.⁸ Król Jan III nadał przywilejem wystawionym w Grodnie 12 marca 1679 r. pułkownikowi Samuelowi Murzie Krzeczowskiemu i jego podkomendnym wsie Kruszyniany, Łużany i Nietupę zwaną Białoharcami (dziś Białogórcze), położonymi pod Krynkami. W tym samym dniu król nadał przywilej oddziałom rotmistrzów Bohdana Kieńskiego i Gazy Sieleckiego wsie Bohoniki z 30. włókami i Drahle z 20 włókami. Jaki był stan tych wsi, źródło nie podało? Dawnych ich mieszkańców przeniesiono do wsi Norniki i wsi Zawadycze alias Zaspicze (dziś tylko Zaspicze). Osobno król nadał część gruntów w dużej (63 wł.) wsi Podlipki pod Kuźnicą obu rotmistrzom. Bogdan Kieński dostał 9 wł., z 6 poddanymi, a Gaza Sielecki 10 włók, też z 6 poddanymi. Ponadto Tatarzy dostali 18 włók w Kamionce, 12 w Grzebieniewie (tj. w Grzebieniach koło Odelska) 124 i 15 włók należących do Poniatowicz. Później Tatarzy siedzieli na 15 włókach w Maławiczach Górnych u źródeł Łosośny, więc albo Maławicze Górne powstały na części gruntów przynależnych do wsi Poniatowicze, albo doszło do zamiany gruntów. W sumie pod Sokółką i Kuźnicą, Tatarzy otrzymali 114 włók. Późniejsza relacja z 1779 r. twierdzi, że dostali oni tu 121 włók. Być może doliczono włóki później nadane Tatarom. Między źródłami z 1680 i 1779 r. jest jeszcze inna sprzeczność. Według tej późniejszej relacji, we wsiach pod Sokółką osiadł oddział

⁸ ibidem s. 351

rotmistrza Olejowskiego, po którym nadanie przeszło do Skirmontów.⁹ Być może zamiast Kieńskiego osiadł Olejowski, bo później Kieńskich tu się nie spotyka, albo nadanie otrzymał także Olejowski, osadzony we wsiach leśnictwa sokólskiego. Wszystkie przywileje wystawiono razem w Grodnie 12 marca 1679 r. według jednolitego formularza. Były równocześnie rodzajem ordynacji, różnią się tylko przedstawieniami słów, części zdań, drobnymi wariantami stylistycznymi. Są one metrykami narodzin wsi tatarskich pod Sokółką i Krynkami. "Jan Trzeci z Bożej łaski król Polski Wielki Książę Litewski, Ruski, Pruski, Mazowiecki, Żmudzki, Kijowski, Wołyński, Podolski, Podlaski, Inflancki, Smoleński, Siewierski i Czernihowski. Oznajmujemy tym listem naszym, wszem wobec i każdemu z osobna, komu o tym wiedzieć należy, iż mając doświadczoną w dziełach rycerskich odwagę, cnotę i stateczną ku nam i Rzeczypospolitej życzliwość urodzonego Michała Olejowskiego, rotmistrza naszego tatarskiego, który z przodków swoich w państwach naszych zasiadłszy i zawsze wierną Rzeczypospolitej, najjaśniejszym antecesserom i nam samym w każdej okazji wojennej usługę oddając, przez wojnę moskiewską z gniazd a swego ustąpić musiał. Chcąc jednak tejże stateczności nam i Rzeczypospolitej dotrzymać, pod naszą protekcją z całą kompanią z dóbr wielmożnych książąt Ostrogskich wojnę turecką spędzonych w osób pięćdziesiąt i trzy towarzystwem swoim udał się i też wiarę, cnotę i życzliwość nam i Rzeczypospolitej na każdą usługę i okazyją wojenną ofiarował. Tedy my, pragnąc w jak największym bezpieczeństwie i siłach przeciwko nieprzyjaciołom państwa naszego opatrzyć, pomienionego Michała Olejowskiego, rotmistrza tatarskiego i ludzi kompanii jego, jako nam i Rzeczypospolitej dobrze zasłużonych, życzliwych i statecznych w naszą królewską protekcją i jurysdykcją bierzemy i do obywatelów w państwach naszych tego urodzonego Michała Olejowskiego z kompanią i potomkami ich przyłączamy, a na gruntowną ich samych, żon i potomków ich consistentią włók 121 w leśnictwie naszym sokólskim do ekonomii naszej grodzieńskiej należącym we wsi Malawicy Górnej włók 27, we wsi Malewicy Dolnej włók 29, w ekonomii zaś samej grodzieńskiej w kluczu kuźnickim włók 65, to jest we **wsi Bohonikach włók 30**, we wsi Drahlach włók 20, we wsi Poniatowiczach włók pustych 11, włók tatarskich 4 przykładem naszych

⁹ AP Białystok Sygn. 1955 k.2 Abraham Olejowski, Tatar z Drahli przedstawia przywilej na ziemię we wsi Drahle Jana III Sobieskiego z 3 V 1689 r., potwierdzony przez króla Stanisława Augusta 21 XII 1766, Ahmetowi i Helenie z Baranowskich Skirmuntom, rkps

jure colonorum dzierżawcom i posesorom nadajemy i darujemy tym listem przywilejem na wieczne czasy. Które włoki w pomienionych wsiach Malawicy Górnej i Malawicy Dolnej leśnictwa sokólskiego, we wsiach Bohonikach , Drahlach, Poniatowiczach ekonomii grodzieńskiej, aby urodzeni administratorowie nasi temuż Michałowi Olejowskiemu, rotmistrzowi, przez przysięgłego mierniczego grodzieńskiego wymierzili i wydali, rozkazujemy. A urodzony rotmistrz oficerów swoich i wszystko towarzystwo podług pocztów o zasług każdego temiż włókami podzielić tam zaraz powinien, zostawiwszy na osobę rotmistrza włoki, na porucznika i chorążego według pocztów włoki pewne, na które im osobne przywileje wydać rozkażemy. I tak te wsi i włoki sobie nadane i wymierzone pomieniony rotmistrz, porucznik, chorąży i wszystko towarzystwo sami, żony i potomkowie ich ze wszystkimi rolami, polami, siedliskami, ogrodami, łąkami, sianożęciami, poletkami, borami, lasami, chrostami i z wolnym w puszczach naszych na opał i budynki wrębem, z wolnym także miodu, piwa i gorzałek na swoją tylko potrzebę robienia, z sadzawkami, rzekami i inszem, wszelkimi pożytkami trzymać, na nich się budować, zażywać i niemi według woli i upodobania swego z obligiem usługi wojennej dysponować, zastawiać i sprzedawć będą dawnemi czasy. A że w tych wsiach jest po części osady poddanych, tedy pomieniony Olejowski rotmistrz i kompania jego powinni będą przerzeczonym poddanym budynki wszystkie według oszacowania przez urząd administratorski albo zgodę przyjacielską także dożywotnikom popłacić. Jeżeliby też, który poddany albo dożywotnik budynku swego przedać nie chciał, tedy mu wolno zabrać i do inszych wsi przenieść, tak też i krescencji ozimej zabrać lub sprzedać pozwalamy. A tymczasem póki się nie przeniesie, aby żadnej krzywdy i szkody ciż poddani nie mieli, przestrzegamy. A względem, której dzierżawy włók pomieniony Olejowski i kompania jego z potomkami swemi miasto czynszów i innych powinności dworskich powinni służbę wojenną każdą na usługę naszą i najjaśniejszych suksessorów naszych królów polskich, za uniwersałem naszym z pocztami swojemi według ordynansu z rycersko umundurowany odprawować wiecznemi czasy i póty na tejsze na tej usłudze naszej być, póki by wojny albo okazyjej stawało, a nad to do żadnych innych ciężarów, hibern i ekonomicznych powinności należeć nie mają ani będą oprócz publicznych Rzeczypospolitej i Sejmu uchwalonych podatków, z tą jednak conditio, iż zaraz, gdy na koń wsiądą i popisani do okazyjej będą, za to zwyczajny tatarski żołd z hiberną iść im będzie powinien, póki w służbie będą,

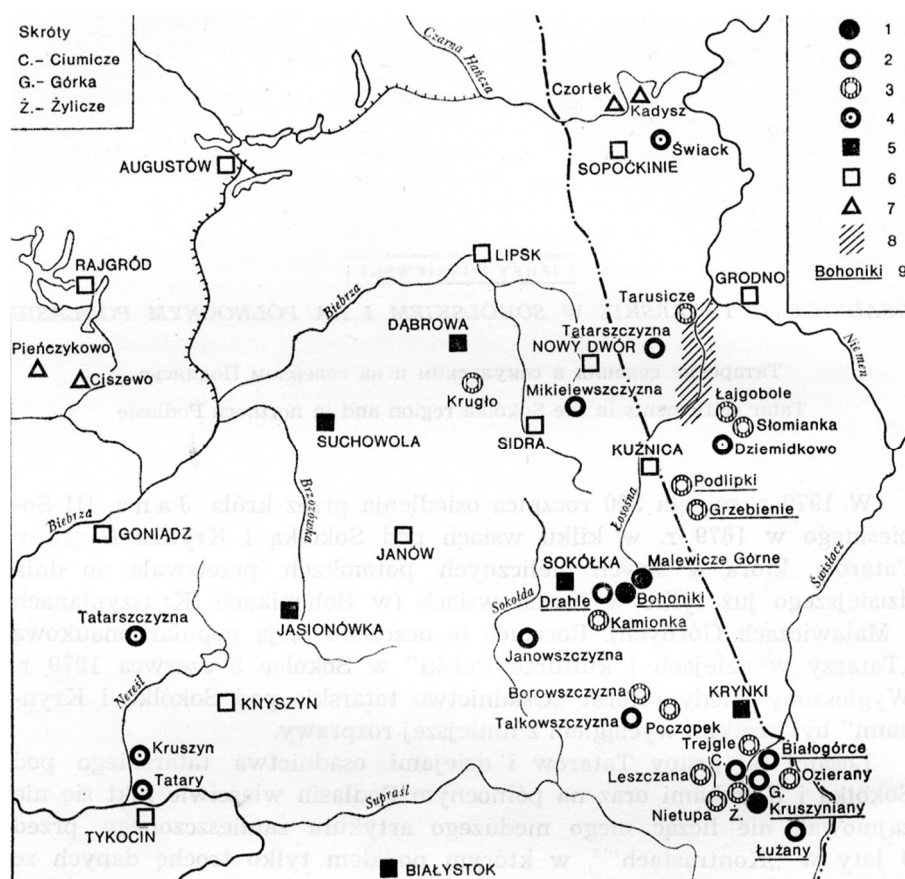
który by zaś towarzysz albo oficer na taki uniwersał i usługę naszą nie stanął albo chorym będąc na miejsce zgodnego żołnierza z poczem nie osadził lub, zachowaj Boże, w czym się nam i Rzeczypospolitej przeniewierzył, taki od uczciwego zdrowia, dzierżawy i wszystkich dóbr swoich odpadać będzie, oprócz gdyby na usłudze naszej i Rzeczypospolitej wojennej rotmistrz, oficer albo towarzysz zginął, tak jego sukcesorowi do zrostu swego od tej usługi wolni być mają. Więc gdyby się krzywda jaka albo szkoda poddanym naszym od pomienionych Tatarów stała, tedy sprawiedliwość rotmistrz z towarzysza albo sługi jego lub w niebytności namiestnik uczynić powinien, a gdyby nie uczynił albo sam rotmistrza lub oficer poddanego ukrzywdził, tedy przed urodzonym administratorem ekonomii naszej na ten czas będącego udać się powinien i tam administrator albo urząd jego sprawiedliwość z poddanego uczynić aby i na appellatione. W której to dzierżawie i posesji włók i wsi pomienionych urodzonego Michała Olejowskiego i całą kompanią jego z potomkami ich jako ludzi rycerskich do usługi naszej i Rzeczypospolitej zatrzymanych i usadzonych spokojnie zachować na wieczne czasy z najjaśniejszymi sukcesorami naszymi obiecujemy, prawa nasze królewskie, podatki Rzeczypospolitej i Kościoła rzymskiego wcale zachowując, który dla lepszej wiary ręką naszą podpisawszy. Pieczęć WKL przycisnąć rozkazaliśmy. Dan w Grodnie na sejmie Generalnym Koronnym dnia XII miesiąca marca Roku Pańskiego XDCLXXIX. Panowania naszego VI roku”¹⁰ Według inwentarza ekonomicznego z lat 1679/80 oddane Tatarom wsie Drahle i Bohoniki ze wszystkimi przyległościami „*okrom poddanych, którym w inszych wsiach ekonomicznych miejsce i włóki naznaczono, o czym i przywilej z Kancelarii naszej JKM jest wydany, których Tatarowie na swoich na swoich gruntach osadzać i onych zatrzymywać nie mają. W czym zalecamy jmp. administratorowi i jego substytutowi, osobliwie panu podstarościeму odelskiemu aby tych poddanych, którym we wsi Nomikach i Zawadziecach (lub Zaśpiczach) na osiadłości podane są grunta od Tatarów, odzyskawszy, w pomienionych wsiach osadzili, zachowawszy ich przy wolności do lat trzech według przywileju KJM od wszelkich podatków i ciężarów wiejskich sąsiedzkich.*”¹¹

¹⁰ G. Ryzewski, op. cit. S. 47-49.

¹¹ Ibidem s. 49



*Fragment mapy J. Markiewicza, Mapa ogólna ekonomii JKM grodzieńskiej...
1781 r., poz. NID OT Białystok.*



1 — wieś do dziś z ludnością tatarską; 2 — wieś niegdyś z ludnością tatarską lub należąca do Tatarów; 3 — wieś niegdyś częściowo należąca do Tatarów; 4 — najstarsze wsie tatarskie; 5 — miasto obecnie z ludnością tatarską; 6 — miasto; 7 — miasteczko; 8 — dworki tatarskie nad Łosośną; 9 — Bohoniki, wieś nadana w 1679 r.

Osadnictwo tatarskie w Sokółskim i na północnym Podlasiu (oprac. J. Wiśniewski).¹²

Nie znamy daty budowy ani miejsca lokalizacji pierwszego meczetu w Bohonikach. Zapewne nastąpiło to równocześnie z osiedleniem się we wsi Tatarów i zorganizowaniem gminy wyznaniowej. Można przypuszczać, że pierwszy meczet mógł zostać zlokalizowany na terenie pierwszego mizaru, zgodnie z panującymi wówczas zasadami lokalizowania cmentarzy w pobliżu świątyni, tj. po północnej stronie drogi w środku wsi. Istnienie meczetu w Bohonikach, ale także w pobliskich Maławiczach potwierdzają materiały archiwalne z 1717 roku.¹³ W 1789 roku w Bohonikach znajdowały się 3 folwarki i 5 gospodarstw drobnoszlacheckich; wieś zamieszkiwało 46 Tatarów. Po upadku powstania kościuszkowskiego, czego następstwem był trzeci rozbiór Polski teren

¹² J. Wiśniewski, op. cit. S. 326

¹³ A. Konopacki, *Życie religijne Tatarów na ziemiach Wielkiego Księstwa Litewskiego w XVI- XIX wieku*, Warszawa 2010; s. 212. A. Konopacki przyjmuje, że w Maławiczach funkcjonował meczet będący filią meczetu w Bohonikach.

dzisiejszego powiatu sokólskiego, a zatem i Bohoniki znalazły się na terenie zaboru pruskiego. W 1796 roku do Sokółki weszły wojska pruskie. Na terenach przejętych utworzono nową prowincję- Prusy Nowowschodnie (Neuostpreussen), podzieloną na dwa departamenty: płocki i białostocki. Wieś znalazła się w departamencie białostockim, dystrykcie dąbrowskim (odpowiednik powiatu). Zapewne w tym czasie wytyczono nowy cmentarz muzułmański w odległości kilometra od zabudowań wsi, co było zgodne z sanitarnymi wytycznymi władz pruskich. Potwierdza to odnaleziony na cmentarzu nagrobek z 1796 roku.

W dokumentach archiwalnych Kamery białostockiej zachował się dokument z 1797 roku, coś w rodzaju paszportu pozwalający mieszkańcowi Bohonik na swobodny wyjazd do zaboru austriackiego. „Okaziciel tego Tatar Mustafa Maskowski z Bohonik przy Sokółce iedzie w osobistych swoich interesach do miasta....odprawi tę Podróż na wozie parokonnym bierze ze sobą Teść y służącego...”¹⁴



Nagrobek z 1796 roku. Fot. Wojciech Hulanicki 1984 (WUOZ Białystok)

¹⁴ AP Białystok Kamera Wojny i Domen Departamentu Białostockiego 1796- 1808, sygn. 106 k. 129



Fragment mapy Textora – Sotzmana 1808. Poz. NID O/T Białystok

W 1807 roku podpisano pokój w Tylży między Napoleonem a Prusami i Rosją. Ustalono wówczas, że obwód białostocki zostanie oddany Rosji. W 1808 roku z części dawnych powiatów białostockiego i dąbrowskiego utworzono powiat sokólski. Bohoniki znalazły się w jego granicach. Po ataku napoleona na Rosję, mieszkańcy obwodu białostockiego przystąpili do Konfederacji Generalnej Królestwa Polskiego. Po wycofaniu się wojsk francuskich, ziemie obwodu białostockiego znalazły się ponownie pod zaborem rosyjskim. W styczniu 1814 roku został ogłoszony rejestr osób, których majątki miały być skonfiskowane. „Imienny rejestr obywatelów” wydrukowano i rozesłano do parafii rzymskokatolickich z adnotacją do opublikowania. Z tego rejestru wynika, że w powiecie sokólskim szl. Abram Oleiewski i szl. Sylwester Oleiewski mieli mieć skonfiskowane majątki w Milewiczach (zapewne chodziło o Malewicz).¹⁵ Być może wtedy też przestał funkcjonować meczet w Malewiczach, będący filią meczetu w Bohonikach.

Kolejna zmiana nastąpiła w 1843 roku, kiedy to zlikwidowano obwód białostocki, wcielając go do guberni grodzieńskiej. Stan administracyjny powiatu sokólskiego pozostał bez zmian. Na mocy ukazu cara Aleksandra II, z 19 lutego 1861 roku, znoszącego poddaństwo i pańszczyznę, stworzone zostały struktury samorządu

¹⁵ J. Maroszek, Konfiskaty mienia mieszkańców Białostocczyzny po wojnie z Rosją w 1812 roku : Rubież 1, 1992 s. 105



Fragment mapy z 1866 r. fotokopia w NID OT/Białystok

Nie ustalono, co się stało z pierwszym meczetem, ponieważ był zbudowany z drewna, zapewne uległ zniszczeniu. Obecny budynek świątyni zbudowano w XIX wieku. W czasie ostatnich prac remontowych w meczecie odnaleziono na ścianie datę 1873. Może to być data budowy. Niewykluczone jednak, że meczet mógł być wzniesiony wcześniej, a zachowana inskrypcja może wskazywać na prowadzone w tym czasie prace remontowe.

¹⁸ Odnaleziono także, w czasie remontu pozostałości po wejściu w ścianie zachodniej meczetu. P. Orawski uważa, że meczet w Bohonikach został zbudowany na przełomie XVII i XVIII wieku, co prawda, w innym miejscu Orawski podaje, że został on przebudowany w połowie XIX w. Ogólnie na XIX wiek datują budowę obecnej świątyni A. Lutostańska i H. Sygietyńska, M. Pietrusińska. I. Tłoczek i A. Smajkiewicz uważają, że obiekt zbudowano w końcu XIX wieku, natomiast w kalendarzu muzułmańskim odnotowano, że w 1900 roku meczet odbudowano. R. Brykowski sugerował konieczność zrobienia badań architektonicznych. 19

Według Słownika Geograficznego Bohoniki w końcu XIX wieku i na początku XX, leżały w gminie Kamionka, powiecie sokólskim. „Bohoniki al. Bohonniki...wś, okolica i dobra, nad uroczyskiem Bagno...” We wsi było 10 domów mieszkalnych, meczet. Zamieszkiwało w niej 141 osób. Do meczetu należało 235 dziesięcin, do włościan 49. W okolicy 180 dziesięcin, dobra w części Michałowskich 72 dziesięciny, dobra w części

¹⁸ Bohoniki, Meczet. Dokumentacja z przebiegu prac remontowo- konserwatorskich w latach 2006-7. Białystok 2007, m-pis WUOZ Białystok

¹⁹ R. Brykowski, Tatarskie meczety w Rzeczypospolitej w; ochrona zabytków 1988 nr 3 s. 165

Buczackich 15, Tomulewiczów 102, Maślowskich 23.²⁰ Zapewne ok. 1910 roku również mieszkańcy Bohoniki czuli zagrożenie epidemią cholery, jaka nawiedziła tereny Rosji²¹, a jej szczyt przypadł na lata 1908- 1909. Przypomina o tym kapliczka przydrożna, usytuowana po południowej stronie drogi powiatowej na początku wsi od strony Malewicz Górnych, w formie kamiennej steli z krzyżem i napisem „ Od powietrza/ głodu ognia/ i wojny/ wybaw nas / Panie/ 1910 r.”



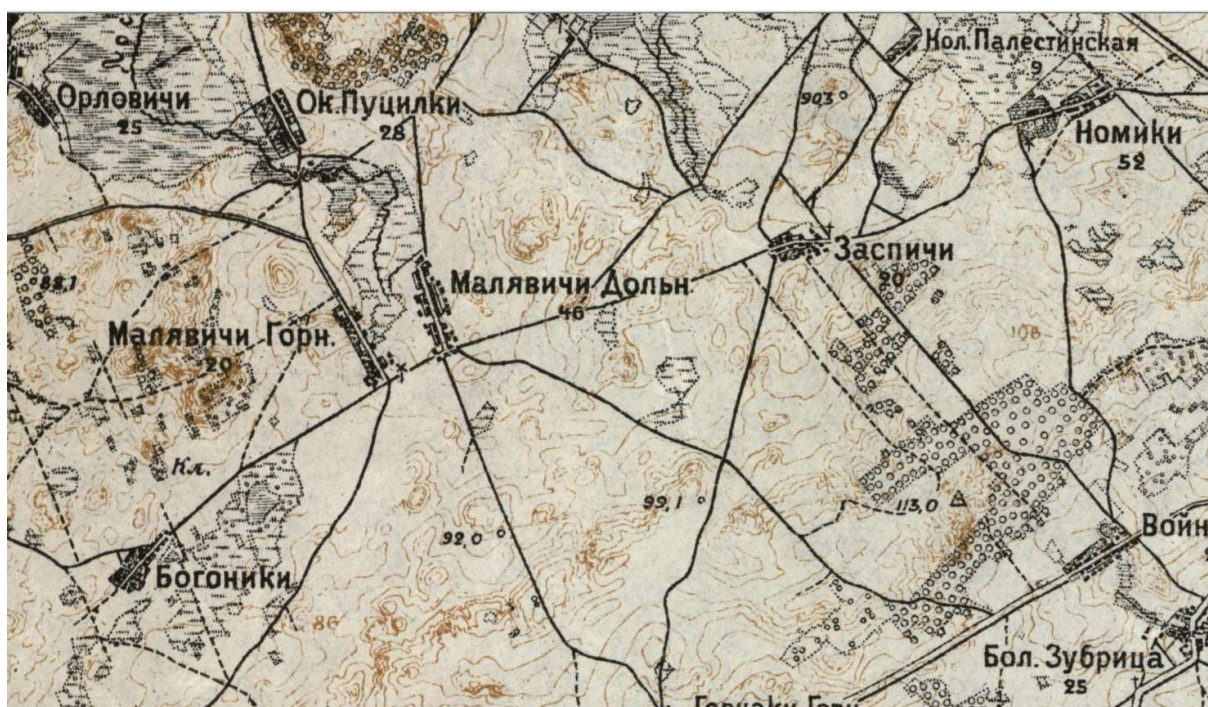
Kapliczki przydrożne. Widok sprzed remontu. Fot. M. Zakrzewski. Materiały internetowe

²⁰ Słownik Geograficzny Królestwa Polskiego i innych ziem słowiańskich, t. XV cz.1 , Warszawa 1900 s. 184

²¹ Życie, tygodnik polit., społeczny i literacki R.1 z.2, 1910 s. 25



Kapliczki przydrożne w Bohonikach, Fot. M. Andron 2021



Fragment mapy z 1915 r. Poz. NID O/T Białystok



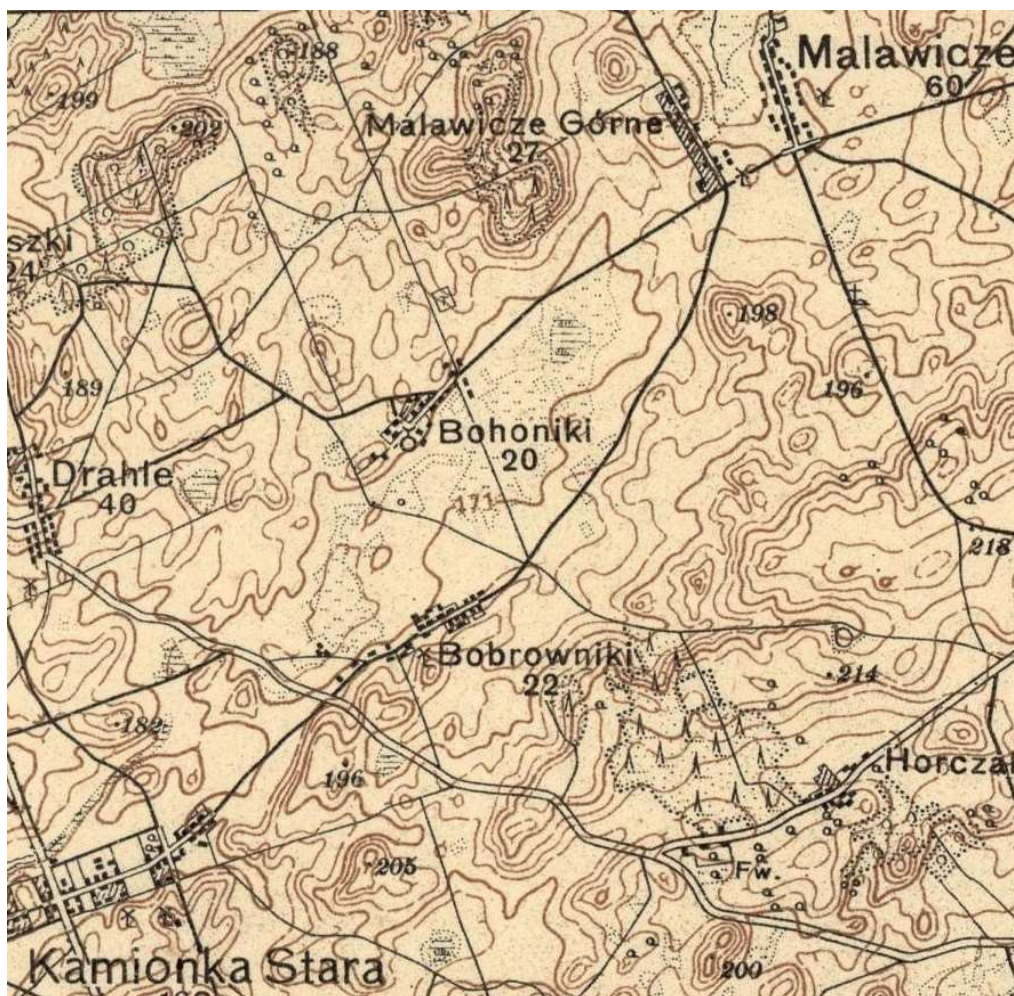
Fragment mapy WIG z 1923 r. oprac. na podst. wydania niemieckiego 1916 roku.

Po pierwszej wojnie światowej Bohoniki znalazły się w województwie białostockim, powiecie sokólskim i gminie Sokółka. Według spisu powszechnego z 1921 roku w Bohonikach było 35 budynków mieszkalnych i 1 niemieszkalny, meczet. Miejscowość zamieszkiwało 208 osób (101 mężczyzn i 107 kobiet), z czego 175 wyznania rzymskokatolickiego, 7 prawosławnego i 26 innego (muzułmańskiego). W powiecie Sokólskim, w tym czasie, ludność wyznania muzułmańskiego mieszkała także w Malawiczach Górnych – 12 osób, w Sokółce 73 oraz w Dąbrowie 33, w Kudrawszczyźnie gm. Dąbrowa 16, w Suchowoli 45, w Dziemadkowie Małym gm. Kuźnica 4. Zapewne należeli oni do gminy wyznaniowej w Bohonikach, która w tamtym czasie liczyła ponad 200 wiernych.²²

Po 1923 roku we wsi Bohoniki przeprowadzono komasację gruntów. W latach 30tych XX wieku meczet pokryto blachą, którą położono na istniejący gont.²³

²² Spis Powszechny 1921;

²³ M. Orłowicz, Przewodnik ilustrowany po województwie białostockim, Białystok 1937; s. 219



Fragment mapy WIG z 1928 roku.

W czasie drugiej wojny światowej w meczecie funkcjonował szpital, sam obiekt w czasie działań wojennych uległ zniszczeniu. Odremontowano go zaraz po zakończeniu wojny. Wówczas to muzułmanie rozpoczęli starania o reaktywowanie gmin wyznaniowych w Kruszynianach i Bohonikach.²⁴

²⁴ Tatarzy. Muzułmanie w Białymstoku. Informator 2011 s. 18



Meczet w Bohonikach. 1958 r. Poz. własność Jan Adamowicz.

W 1966 roku meczet w Bohonikach uznany został decyzją Wojewódzkiego Konserwatora Zabytków w Białymstoku za zabytek i wpisany do rejestru zabytków województwa białostockiego. W 1968 roku we wsi mieszkało 212 osób, (z czego 97 to mężczyźni, 115 kobiety). Cztery lata później liczba mieszkańców spadła o 17 osób i wynosiła 189 (96 mężczyzn i 93 kobiety).²⁵ W 1968 roku we wsi znajdowało się 51 gospodarstw (41 zamieszkałych przez katolików i 10 przez muzułmanów), czteroklasowa szkoła z jednym nauczycielem. Wieś była zelektryfikowana przed 1968 rokiem. W 1967 roku w meczecie założono instalację elektryczną. Najbliższy sklep, szkoła siedmioklasowa, klubokawiarnia mieściły się w pobliskich wioskach. Do najbliższego przydatku PKS było 2 kilometry. Po wojnie we wsi działała, zlokalizowana na terenie dawnego mizaru, żwirownia. Po jej likwidacji, teren objęto ochroną konserwatorską, ogrodzono. W 2012 roku meczet i Mizar, łącznie z meczetem i mizarem w Kruszynianach) uznano za Pomnik Historii. Fragment drogi powiatowej, biegnący przez zabudowania wiejskie otrzymał nową nawierzchnię. Zlikwidowano nawierzchnie brukową, położono asfalt. Ułożono chodniki z kostki z polbruk.

²⁵ H. Białoń, Przemiany demograficzne w dwóch wsiach Białostockich w latach 1968- 72, m-pis (b.d) s. 5



Bohoniki. Fragment wsi, z nawierzchnią brukową. 1955. Poz. własność Jan Adamowicz



Wschodni fragment drogi. Po południowej stronie zagroda nr 24. 2007 r. Mat. Internetowe.

Poza obszarem parku kulturowego Bohoniki znajdują się stanowiska nr 1, 2, 3.

2. Zabytki ruchome wpisane do rejestru zabytków z terenu miejscowości Bohoniki:

2.1. decyzją Podlaskiego Wojewódzkiego Konserwatora Zabytków w Białymstoku z dnia 7 września 2009 r. nr RR-M-J/4011-14/09, nagrobki z terenu mizaru w Bohonikach:

- Nagrobek Izmaïła Kardasza
- Nagrobek Marii Sulkiewicz
- Nagrobek Marii Sofijewej
- Nagrobek NN
- Nagrobek Macieja Chaleckiego
- Nagrobek Marianny Olejewskiej
- Nagrobek B. Mucha
- Nagrobek Zofii Sulkiewicz
- Nagrobek Zachara Sulkiewicza
- Nagrobek Roziła Romanowicza
- Nagrobek Mateusza Muchajno
- Nagrobek Elżbiety Dawidowicz
- Nagrobek Rozalii Aliewicz
- Nagrobek Rozalii Bogdanowicz
- Nagrobek Abrahama Muchara
- Nagrobek Aleksandra Samujłowicza Muchli
- Nagrobek Aleksandra Chalembek
- Nagrobek Iwana Eliaszewicza

2.2 decyzją Podlaskiego Wojewódzkiego Konserwatora Zabytków w Białymstoku z dnia 4 lipca 2011 r. nr R-R-.5140.3.5.2011.IM-J, nagrobki z terenu mizaru w Bohonikach:

- Nagrobek – Tugan Baranowski
- Nagrobek – Elizawieta Szumska
- Nagrobek – Rozalia Skirmont

- Nagrobek – M. Masłowski
- Nagrobek – Dawid Radecki
- Nagrobek – Chalima Aleksandrowicz
- Nagrobek – Sofia z Eliaszewiczów Jakowlewna
- Nagrobek – Stiepan Iwanowicz Chalecki
- Nagrobek – Adam Iwanowicz Chalecki
- Nagrobek – Zofia Romanowicz
- Nagrobek – Felicjanna z Chaleckich Smolska
- Nagrobek – Adam Skirmont
- Nagrobek – Józef Bajraszewicz Bielałowicz
- Nagrobek – Aminija Janowicz
- Nagrobek – Dawid Mucharski
- Nagrobek – Maria Jakubowska
- Nagrobek – Szula z Chaleckich Bazarewska
- Nagrobek – Józef Jakubowski
- Nagrobek – Fatma Safarewicz
- Nagrobek – Dawid Jakubowski
- Nagrobek – Jakub Adamowicz
- Nagrobek – Awram Szagidewicz
- Nagrobek – Timerlan Bajraszewski
- Nagrobek – Jakow Aleksandrowicz
- Nagrobek – Alej Radkiewicz

Powyżej wymienione nagrobki posiadają karty ewidencyjne znajdujące się w zbiorach Wojewódzkiego Urzędu Ochrony Zabytków w Białymstoku. Od 2012 roku na cmentarzu prowadzone są prace konserwatorskie. Konserwacji poddano nagrobki znajdujące się w rejestrze zabytków ruchomych. Prace prowadzi Fundacja Dziedzictwa Kulturowego.

3. Zabytki nieruchome wpisane do rejestru zabytków oraz ujęte w wojewódzkiej ewidencji zabytków:

3.1. **meczet tatarski**, drewn., 2 poł. XIX, nr rej.: A-60 WKZ w Białymstoku z dn. 7.11.1966 l.dz. KL.III-1/261/66; Pomnik Historii –rozporządzenie Prezydenta RP z 22 X 2012 r.

Obiekt zbudowany w XIX wieku, choć niektórzy badacze datują go XVIII wiek. Znaczący dziejów powiatu sokólskiego - Walerian Bujnowski uważał, że budynek meczetu został przebudowany po powstaniu styczniowym i odremontowany w 1929 roku. W 2006 roku, podczas ostatniego remontu na jednej z belek odkryto datę 1873, która może wskazywać na czas budowy świątyni lub jej remontu. W czasie tego remontu odkryto także ślady po wejściu w północnym narożniku zachodniej ściany.²⁶ Wiadomo, że w XX wieku meczet był wielokrotnie remontowany. W czasie działań wojennych drugiej wojny światowej został częściowo zniszczony. Przez pewien czas mieścił się w nim szpital polowy.²⁷ Drewniany meczet zlokalizowany jest w centrum wsi, po południowej stronie drogi powiatowej Drahle – Malawicze Górne. Ściany zbudowano w konstrukcji zrębowej, szalowane są wewnątrz i na zewnątrz, w układzie poziomym. Ściany obwodowe wzmocniono lisicami. Dach namiotowy pokryty został gontem. W okresie międzywojennym na gont położono blachę. Pokrycie gontem przywrócono w latach 80tych XX wieku. W 1967 roku założono w meczecie instalację elektryczną. W latach 80tych XX wieku, powstał pomysł rozbudowy meczetu. Nie został zrealizowany. Przed remontem w 2006 roku, oszalowanie ścian zewnętrznych meczetu było pomalowane w kolorze zielonym. W meczecie zainstalowano instalację p. poż. Meczet wzniesiono na planie prostokąta, zbliżonym do kwadratu, z prostokątnym mihrabem w ścianie południowej. Wnętrze podzielono na trzy pomieszczenia: salę modlitw mężczyzn, zlokalizowaną w południowej części budynku i zajmującą ponad połowę jego powierzchni. Od północy umieszczono salę modlitw dla kobiet oraz niewielki przedsionek w zachodnim narożniku, z którego prowadzą wejścia do obu sal. Wejście do meczetu poprzedzone jest gankiem z daszkiem dwuspadowym, wspartym na słupach o fazowanych narożach. Sale modlitw skomunikowane są podłużnymi, prostokątnymi prześwitami, wypełnionymi rzędem tralek. Nad wejściem do sali męskiej rozpięta jest na całą szerokość empora osłonięta wysoką tralkowa

²⁶ Bohoniki. Meczet. Dokumentacja powykonawcza z przebiegu prac remontowo-konserwatorskich za okres od 21. 12. 2005 do 15.05. 2006. Oprac. B. Tomecka, A. Stanisławska, fot. P. Lewkowicz, A. Stanisławska, Białystok 2006, fot. 11, m-pis WUOZ Białystok

²⁷ Z. Cybulko. Bohoniki. Meczet. Karta ewidencyjna zabytku architektury, Białystok 1995 m-pis WUOZ Białystok; I. Górska, Meczety i Mizary w Bohonikach i Kruszynianach pomnikiem historii w: Ochrona zabytków 2014 nr 1 s. 177;

balustradą, dostępna jednobiegowymi schodami policzkowymi. Emporę wsparto na drewnianym podciągu i dwóch słupach. W południowej ścianie meczetu znajduje się wejście do mihrabu zamknięte łukiem odcinkowym. Obok wejścia stoi drewniana kazalnica (minbar) w formie niewielkiego podwyższenia osłoniętego dwiema płycinowymi ściankami i wysokim zapieckiem, prowadzi do niego schodki, czterostopniowe, z tralkowymi balustradkami. Minbar nakrywa płaskie zadaszenie wsparte na zaplecku i dwóch słupach o fazowanych narożach, obwiedzione profilowanym gzymsem. Zwieńczenie mihrabu ma formę czterech pałaków połączonych półksiężcem. Słupki balustrady, ścianki boczne oraz gzyms dekorują pary sterczyn. Wnętrze meczetu zgodnie z muzułmańską tradycją ozdobione jest muhirami, przedstawieniami Mekki, wykonanymi w różnych technikach. Podłoga drewniana pokryta jest dywanami.²⁸ Z dawnego wyposażenia meczetu pozostały: odnaleziony na strychu meczetu dziewiętnastowieczny muhir²⁹ oraz dywanik modlitewny.³⁰ Oba zabytki obecnie znajdują się w zbiorach Muzeum Podlaskiego w Białymstoku.

²⁸ I. Górską, op. cit. S. 178

²⁹ L. Lesisz, Kolekcja szczególnej troski- Tatiana w zbiorach muzeum Historycznego. Rocznik Białostocki t. XIX, Białystok 2014, s. 45, 46 (MBH/107) : Muhir namalowany gwaszem na papierze formatu 78x 57 cm, inskrypcje wykonano brązowym atramentem. Jest kompozycja z „pieczęcią” w postaci dwunastu schodzących się centralnie okręgów, symbolizujących prawdopodobnie sfery niebios, umieszczona w otoczeniu planet(?) ukazanych w formie wielopłatowych rozet, rozmieszczonych nieregularnie na białym tle. W ramki wzdłuż boków muhiru został wpisany tekst komentarza polsko- białoruskiego z wtrętami tureckim. W ramce wzdłuż prawej krawędzi tekst modlitewny w języku arabskim. W okręgach pieczęci wpisany był tekst modlitewny w języku arabskim, w środkowych polach rozet wpisano imiona proroków. Jest to zabytek unikatowy łączący symbolikę kosmologiczną z funkcją magiczną amuletu.

³⁰ Ibidem s. 47 Dywanik wykonany został z zielonej tkaniny i obszyty żółtymi frędzlami. W jego górnej części żółtą nicią wyhaftowano półksiężyc, nad nim gwiazdę, a pod spodem inskrypcje w języku arabskim. Obiekt posiada wartość historyczną. Nr inwentarza muzealnego MBH/1119.



Elewacja południowa. Fotografia z Internetu.



Meczet w 1975 r. Internet. <https://archiwum.allegro.pl/oferta/bohoniki-meczet-1975r-i7102363721.html>



Widok meczetu od północy. 1992 r. Poz. własność J. Adamowicz.

3.2. otoczenie meczetu tatarskiego, nr rej.: A-478 z PWKZ z dn. 6.11.2012 l.dz. R.5140.1.14.2012.KN; o powierzchni 0, 13 ha, ogrodzenie metalowe, wzdłuż ogrodzenia, z trzech stron posadzono tuje. Obecnie ich wysokość przesłania widok meczetu. W 2012 roku przy meczecie postawiono kamienną tablicę upamiętniającą uzyskanie przez meczet i Mizar w Bohonikach statusu Pomnika Historii.

3.3. cmentarz muzułmański, XVIII, nr rej.: A-61 dec. WKZ w Białymstoku z dn. 31.03.1988 r., l.dz. KL.WKZ-5340/21/87; Pomnik Historii –rozporządzenie Prezydenta RP z 22 X 2012 r. Po wschodniej stronie furtki zamontowano dwie tablice; górna z mosiądzu z nazwą cmentarza, inskrypcja w języku arabskim, nad którą półksiężyc z gwiazdą; dolna z kamienia z napisem POMNIK/HISTORII.

Cmentarz muzułmański w Bohonikach został założony w końcu XVIII wieku, a powiększony w XIX wieku. Układ kwater na cmentarzu jest nieczytelny. W najstarszej, południowej części zachowały się nagrobki o wartościach zabytkowych. Najstarszy pochodzi z 1796 roku.³¹ Z 2 poł. XIX wieku zachowało się ok. 30 nagrobków, ok. 100 sprzed 1945 r. i ponad 250 z okresu powojennego. Najstarsze kamienne nagrobki mają zatarte inskrypcje. Na cmentarzu spotykamy także nagrobki w formie steli i obelisków. Nagrobki powojenne przypominają te z cmentarzy chrześcijańskich, mają formę steli, a

³¹ Bohoniki. Mizar. Dokumentacja historyczno – przestrzenna cmentarz wykonana na zlecenie Podlaskiego Wojewódzkiego Konserwatora Zabytków, oprac. B. Tomecka, Białystok 2007, il. m-pis WUOZ)

wykonane są z lastrico, granitu i marmuru. Napisy głównie w języku polskim, choć zachowało się też kilka w języku rosyjskim. Na nagrobkach znajdują się wersety z Koranu oraz symbol półksiężyca z gwiazdą. Na terenie cmentarza zachowały się nagrobki z metalowymi ogrodzeniami. W ostatnich latach parking przed cmentarzem wyłożono kostką z polbruku.



Fragment cmentarza, nagrobki z metalowym ogrodzeniem. Fot. 2005



Nagrobek Iwana Eljaszewicza z inskrypcją w języku rosyjskim. Fot. 2007. Wpisany do rejestru zabytków decyzją z 7 września 2009 r. nr RR-M-J/4011-14/09,

Teren cmentarza w Bohonikach porasta zieleń gatunkowo uboga. Obszar w pierwotnych granicach jest porośnięty sosnami, brzoza. W części nowszej rosną samosiewy sosen, brzóz, topoli, jarzębina, modrzew, tuje, krzaki jałowca. Na starodrzew na cmentarzu składają się: brzozy o przekroju 60-70 cm; szt. 4; sosny o przekroju 70-80 cm szt. ok. 140; topole o przekroju 60-80 szt. 2 ³²

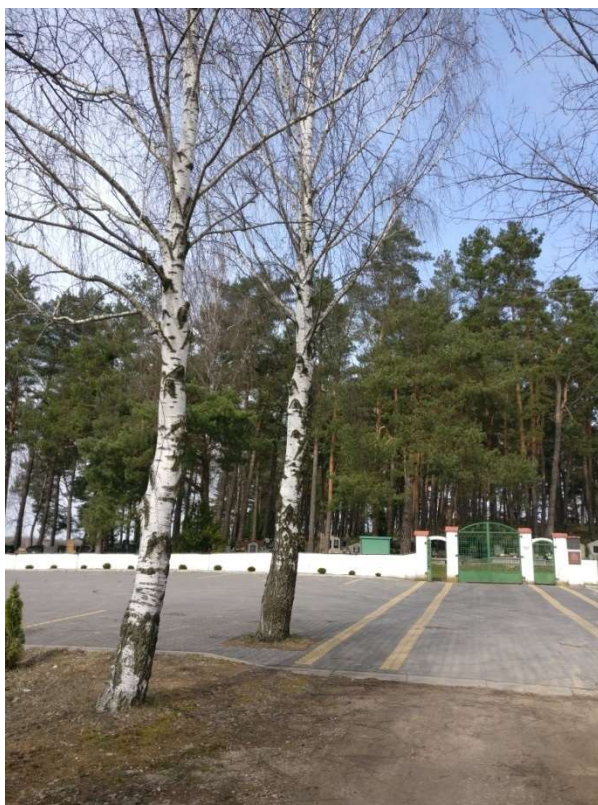


Mizar. Sadzenie drzew wzdłuż drogi dojazdowej. 1972 r. poz. J. Adamowicz.



Wejście główne na cmentarz. Fot. 2007

³² Bohoniki. Mizar ...s. 9



Widok cmentarza od strony południowej. Fot. M. Andron 2021

3.4.**mizar (WEZ)**. obszar o pow. 0,23. Zlokalizowany u zbiegu drogi powiatowej z drogą lokalną gruntową, po północnej stronie drogi powiatowej. Wytyczony w XVII wieku. Zapewne zamknięty pod koniec XVIII w. Po wojnie eksploatowano tu żwir. Obecnie teren jest ogrodzony metalową siatką, porośnięty samosiewami drzew iglastych i liściastych.³³

³³ Bohoniki. Mizar, Karta ewidencyjna nieistniejącego cmentarza oprac. B. Tomecka, 1988 m-pis WUOZ Białystok; Karta ewidencyjna stanowiska archeologicznego, AZP obszar 32- 90 stanowisko na obszarze nr 56. Oprac. J. Moszczyński 1986 r. Cmentarzysko. Nie datowane. „kości ludzkie widoczne w obrywie żwirowni. Kamienie na powierzchni oznaczają groby.”



Mizar, nieczynny. Fot. B. Tomecka 2021.

4. Zabudowa wsi

Od lat Bohoniki wyludniają się, znika dawna zabudowa drewniana, jest zastępowana zabudową murowaną. Tradycyjnym materiałem budowlanym stosowanym w budownictwie mieszkalnym, ale także gospodarczym wsi było drewno. Pierwotnie, drewniane budynki gospodarcze i mieszkalne pokryte były strzechą. Strzechy na dachach zachowały się do końca lat 60 tych XX wieku.³⁴Zostały zamienione na popularny w owych czasach eternit. Zachowana zabudowa drewniana wsi pochodzi z pocz. i poł. XX wieku. Ściany zewnętrzne wielu drewnianych budynków po wojnie oszalowano, do linii okien pionowo, powyżej poziomo. (zagroda nr 6, 22). W tradycyjnych zagrodach chłopskich, znajdujących się we wsi, przeważnie występują budynki wolnostojące dom, obora, stodoła, spichlerz, piwnica. Można także spotkać zagrody dwubudynkowe, gdzie dom i obora znajdują się pod jednym dachem natomiast stodoła stanowiła oddzielny budynek (zagroda nr 16). Budynki mieszkalne, ale także gospodarcze jak spichlerze, stodoły budynki inwentarskie nakryte były dachami dwuspadowymi.

³⁴ Pierwszy reportaż o Tatarach 1958 r. You tube. Kurban- Bajram.

Tradycyjne budynki inwentarsko- gospodarcze we wsi wznoszono przeważnie na rzucie wydłużonego prostokąta, również stodoły budowano na rzucie prostokąta. Pozostawały nieoszalowane.

Budynki mieszkalne w Bohonikach były parterowe, ustawione szczytem do drogi, choć w przypadku działek szerszych kalenicowo (zagrody nr 1, 2, 3, 4).

Jak wspomniano wyżej wieś wyludnia się, gospodarstwa zostają opuszczone. Ich zabudowa niszczeje. Nowo wznoszone budynki są murowane, tynkowane, parterowe lub dwukondygnacyjne z użytkowym poddaszem, nakryte dachami wielospadowymi (zagrody nr 13, 14, 19, 22, 26) oraz drewniane, parterowe. Odsunięte są od linii zabudowy (zagroda nr 12, 23 i dom pielgrzyma nr 23).



Zagroda nr 12. Zabudowa współczesna. Fot. M. Andron 2021.

W zagrodzie nr 35 zachował się drewniany spichlerz, o wartościach historycznych,³⁵ w średnim stanie technicznym.

³⁵ Według informacji udzielonej przez dr A. Gawła, dyrektora Podlaskiego Muzeum Kultury Ludowej był plan przeniesienia obiektu do muzeum. .



Zagroda nr 35. Fot. B. Tomecka 2021.



Spichlerz w zagrodzie nr 35. Fot. B. Tomecka 2021



Zagroda nr 1, ściany obłożone sidingiem, dach dwuspadowy, pokryty blachą, okna z PCV, ogrodzenie z siatki metalowej. Od strony północnej dostawiono aneks z pustaków. Fot. M. Andron 2021.



Zagroda nr 2. Dom drewniany nakryty eternitem, od północy dostawiony murowany aneks. Fot. M. Andron 2021.



*Zagroda nr 3. Dom mieszkalny murowany, nietynkowany, dach nakryty eternitem.
Fot. M. Andron 2021.*



Zagroda nr 4, Dom mieszkalny otynkowany, dach pokryty blachą, budynki gospodarcze kryte eternitem. Fot. M. Andron 2021.



Zagroda nr 6. Dom drewniany, nieoszalowany, nakryty dachówką cementową. Pierwotnie ogrodzony płotem sztachetowym. Stodoła w zagrodzie pokryta eternitem. Fot. M. Andron 2021



Zagroda nr 7. Dom mieszkalny obity sidingiem, dach nakryty eternitem, wolnostojące budynki gospodarcze nakryte dachami z eternitu. Dach studni nakryty blachą. Ogrodzenie z siatki metalowej. Fot. M. Andron 2021.



Zagroda nr 16. Chałupa i budynek inwentarski pod jednym dachem, kryta eternitem. Ściany obite płytką. Opuszczona. Fot. M. Andron 2021.



Zagroda nr 27. Do mieszkalny i budynki gospodarcze kryte eternitem. Fot. M. Andron 2021.



Tradycyjna zabudowa. Zagrody nr 33, 32. Dom w zagrodzie 33 opuszczony. Fot. M. Andron 2021.

W XIX i na początkach XX wieku zagrody chłopskie często grodzono płotami plecionymi pionowo lub poziomo gałęziami lub bardzo cienkimi żerdkami, rzadko płotami sztachetowymi. W Bohonikach odrodzenie sztachetowe zachowało się w zagrodach: nr 33- zniszczone; nr 27- w dobrym stanie; nr 22 – w stanie dobrym; nr 16 - w średnim stanie, nr 8 – w dobrym stanie, nr 3 – w średnim stanie, nr 2 w stanie średnim, działki o nr geodezyjnym 57/3 i 57/4. Część zagród pozbawiona jest ogrodzenia, pozostałe ogrodzone są siatką metalową osadzoną na metalowych słupkach lub metalowymi przęsłami.

VI. ANALIZA EKSPOZYCJI MIEJSCOWOŚCI

We wsi Bohoniki występuje krajobraz rolniczy, pierwotnie ze zwartym układem ruralistycznym. Obecnie, w związku z wyludnianiem wsi, opuszczaniem gospodarstw układ ruralistyczny jest rozproszony. Zabudowa wsi położona jest na terenie pofałdowanym. Z wizji lokalnej wynika, że najbliższa kopalnia żwiru znajduje się ok. 2 km w linii prostej od meczetu, przy drodze do Drahli. Hałdy

widoczne są z pn.- zach. narożnika mizaru; Meczeta położony jest w obniżeniu terenu w związku z tym, planowane kopalnie najprawdopodobniej nie zagrażą bezpośrednio jego walorom widokowym, jednak rozległość inwestycji i nieprzewidywalny rozwój z pewnością wpłyną negatywnie na walory krajobrazowe wsi i najbliższej okolicy Pomnika Historii. Wydobycie kruszywa, które odbywa się kilka km od wsi Bohoniki jest widoczne w krajobrazie.

Elementami wyróżniającymi się na Obszarze Parku Kulturowego Bohoniki są trzy dominanty kulturowe. Należą do nich meczet, usytuowany w centrum wsi, po południowej stronie drogi powiatowej 03129, nieczynny mizar zlokalizowany po północnej stronie drogi powiatowej oraz cmentarz muzułmański zlokalizowany kilometr od zabudowań wsi, po północnej stronie wspomnianej wyżej drogi. Mają one znaczenie ponadregionalne. W bezpośrednim sąsiedztwie nie występują ważne dominanty widoczne z terenu Parku Kulturowego. Dobrze wyeksponowane w krajobrazie są przydrożne obiekty kultu religijnego (il.s.25), zlokalizowane po południowej stronie drogi powiatowej, we wschodniej wsi.



Bohoniki z lotu ptaka. 2017 r. <https://isokolka.eu/sokolka/20422-sokolszczyzna-w-wiosennej-szacie-wideo-i-foto-z-lotu-ptaka>

Podstawowe osie kompozycyjne na tym terenie stanowią ciągi komunikacyjne, podkreśleniem osi są nasadzenia alejowe (1972 r.) jak w przypadku drogi dojazdowej na osi bramy głównej cmentarza, czy drzewa liściaste zlokalizowane po południowej stronie drogi powiatowej, w jej wschodnim fragmencie.

- droga powiatowa Drahle- Bohoniki- Malewice Górne;

- droga lokalna o nawierzchni gruntowej łącząca odcinki drogi powiatowej Bohoniki- Drahle;
- droga lokalna o nawierzchni gruntowej Orłowicze – Bohoniki- Bobrowniki;
- droga lokalna o nawierzchni gruntowej Bohoniki- Bobrowniki;

Drogi Orłowicze- Bohoniki, przebiegający przez wieś fragment drogi powiatowej oraz droga Bohoniki – Bobrowniki są jednocześnie granicą Obszaru Chronionego Krajobrazu Wzgórza Sokólskie.



Fragment drogi powiatowej we wschodniej części wsi, widoczna tradycyjna zabudowa zagrodowa (zagroda nr 35). Fot. M. Andron 2021



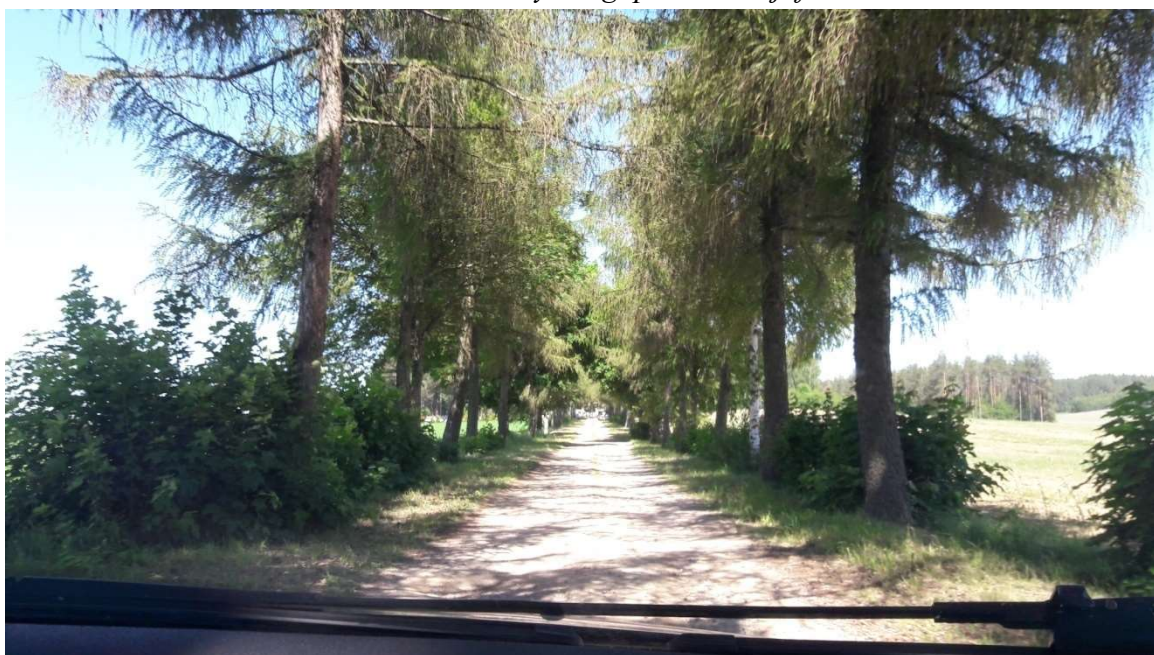
Otwarcie widokowe na zabudowania wsi od wschodu. Skrzyżowanie drogi powiatowej z drogą Orłowicze – Bobrowniki. Fot. M. Andron 2021



Otwarcie widokowe od strony cmentarza w kierunku zabudowań wsi. Fot. M. Andron 2021.



Otwarcie widokowe na cmentarz od strony drogi powiatowej. fot. M.Andron 2021



Droga prowadząca do bramy głównej cmentarza. 2019 r. Poz. J. Adamowicz



Zbieg drogi powiatowej z drogą lokalną w kierunku Drahli. Fot. M. Andron 2021.



Otwarcie widokowe na meczet od zachodu. Nasadzenia z żywopłotu zimozielonego. Widoczne napowietrzne linie energetyczne, chodnik z czerwonej kostki z polbruku. Fot. M. Andron 2021.



Otwarcie widokowe na meczet od strony wschodniej. Nasadzenia z żywopłotu zimozielonego. Fot. B. Tomecka 2021



Widok na meczet od północy, od strony Domu Pielgrzyma. Fot. M. Andron 2021.



Fragment zagrody nr 16 i nr 14. Fot. M. Andron 2021.



Fragment południowej strony drogi, zagrody nr 17, 18. Fot. M. Andron 2021.



Zagroda nr 22. Widoczne obsadzenie granic działki tujami. Fot. M. Andron 2021.



Zagroda nr 22. Zabudowa współczesna. Fot. M. Andron 2021.

Zagrożenia dla krajobrazu wsi Bohoniki:

- modernizacja i przebudowa istniejących obiektów, zacierająca ich historyczny charakter;
- napowietrzna linia energetyczna uniemożliwiająca nasadzenia drzew;
- zbyt duża kubatura nowopowstających obiektów;
- odsunięcie budynków mieszkalnych od linii zabudowy;
- rażąco odmienna kolorystyka pojedynczych budynków;
- różnorodność kolorów i wykończenia elewacji oraz dachów budynków;
- zbyt duże rozdrobnienie bryły budynku (ganki, balkony);
- duża różnorodność form ogrodzenia;
- zbyt duża likwidacja powierzchni czynnej, np. nadmierne stosowanie kostki betonowej;
- akcentowanie granic działki zielenią zimozieloną (np. żywotnik);
- likwidacja wysokiej zieleni liściastej, w tym drzew owocowych;
- likwidacja krzewów liściastych i zastąpienie ich zielenią zimozieloną;
- brak gatunków rodzimych w nowych nasadzeniach;

VII. WYTYCZNE DO MIEJSCOWEGO PLANU ZAGOSPODAROWANIA PRZESTRZENNEGO

Nie łatwą rzeczą jest przekonać lokalne społeczeństwo ale także władze, na wszystkich szczeblach, że zachowanie krajobrazów kulturowych regionu jest w interesie społeczności lokalnej. Zachowanie krajobrazu kulturowego bynajmniej nie oznacza konieczności życia w skansenie, ale twórcze modyfikowanie tradycji do współczesnych standardów. W wielu krajach zachowanie specyficznych układów architektonicznych i charakterystycznej dla regionu struktury polno- łąkowo- leśnej, kultywowania dawnych sposobów zabudowy, wzbogacanie współczesnych budynków detalami architektonicznymi typowymi dla regionu wymuszane jest systemem podatków lokalnych i regionalnych.

WYTYCZNE OGÓLNE DLA CAŁOŚCI OBSZARU PARKU KULTUROWEGO

1. Wykonywanie wszystkich prac konserwatorsko-remontowych przy obiektach wpisanych do rejestru, objętych gminną ewidencją zabytków wymaga uzyskania pozwolenia Podlaskiego Wojewódzkiego Konserwatora Zabytków.
2. W przypadku obiektów proponowanych do GEZ i pozostałych obiektów zabytkowych wskazanych na planszach zasobu z poszanowaniem substancji

zabytkowej, zachowaniem i/lub odtworzeniem: bryły, podziałów elewacji, istniejącego wystroju architektonicznego, oryginalnej stolarki drzwiowej, stolarki okiennej itp.

3. Przeprowadzenie prac konserwatorsko-remontowych i remontowych obiektów historycznych, współczesnych tradycyjnych i współczesnych nietradycyjnych (budynki gospodarcze, garaże), których stan techniczny określony został jako zaniedbany, dostateczny i zły. Uporządkowanie zaniedbanych, źle zagospodarowanych podwórek i działek
4. Zakaz lokalizacji tymczasowych obiektów (blaszane garaże) i likwidacja istniejących. Obiekty te mogą być zastępowane obiektami z materiałów tradycyjnych pod warunkiem uzyskania akceptacji jednostki zarządzającej parkiem i WKZ
5. Zakaz lokalizacji nowych napowietrznych linii energetycznych i telekomunikacyjnych oraz docelowe usunięcie jeszcze istniejących w obszarze Parku Kulturowego.
6. Postuluje się zastąpienie istniejących słupów ze znakami drogowymi na stylizowane - w obszarze parku.
7. Elementy małej architektury: ławki, kosze na śmieci, słupki ogrodzeniowe, niewielkie ogrodzenia, tablice, słupy ogłoszeniowe itp. lokalizowane na całym obszarze Parku, w przestrzeniach publicznych muszą nawiązywać do form tradycyjnych i muszą uzyskać akceptację jednostki zarządzającej Parkiem (odnośnie formy i lokalizacji).
8. Wytyczne dotyczące ochrony zasobu archeologicznego: postuluje się ścisły nadzór archeologiczny wszelkich prac ziemnych prowadzonych na całym obszarze Parku Kulturowego. Planowane działania tego typu wymagają uzyskania pozwolenia Wojewódzkiego Konserwatora Zabytków.
9. Miejscowy plany zagospodarowania przestrzennego dla obszaru Parku Kulturowego powinien. uwzględniać następujące wytyczne szczegółowe:
 - bryły i gabaryty budynków, formy dachów, kąty nachylenia połaci dachowych powinny nawiązywać do istniejącej zabudowy historycznej lub współczesnej o cechach tradycyjnych
 - elewacje zewnętrzne – tynki w kolorach pastelowych, przy czym elewacja w obrębie pojedynczego budynku musi posiadać ujednoliconą kolorystykę,

- przy wszelkich pracach budowlanych w obrębie budynku zabytkowego ustala się obowiązek zachowania, kształtu dachów, podziałów osiowych i wystroju elewacji oraz ozdobnej stolarki okiennej i drzwiowej,
- zabrania się wykonywania ogrodzeń z prefabrykatów betonowych.
- zabrania się nowych nasadzeń zieleni zimozielonej, istniejąca powinna być przycięta do wysokości ogrodzenie;

10. układ dróg:

- osie dróg do zachowania: Drahle- Bohoniki- Malawicze Górne, Drahle- Bohoniki, Bohoniki- Orłowicze; Bohoniki- Bobrowniki;
- linie zabudowy do zachowania – zabudowa po obu stronach drogi powiatowej na obszarze wsi;
- należy rozważyć wymianę chodników z kostki, na chodniki z płytek chodnikowych;

11. współczesna zabudowa

Projektowanie i realizacja obiektów budowlanych w zabudowie zagrodowej i rolniczej podporządkowana być musi następującym zasadom:

- a) budynki mieszkalne parterowe z użytkowym poddaszem,
- b) poziom podłogi parteru budynku mieszkalnego nie wyżej niż 1 m od poziomu terenu,
- c) wysokość do okapu budynków gospodarczych i inwentarskich do 5 m od poziomu terenu,
- d) wysokość do okapu budynków produkcyjno-usługowych i użyteczności publicznej nie więcej niż 6 m od poziomu terenu,
- e) wysokość urządzeń i instalacji zgodnie z wymogami stosowanej technologii (silosy, kominy, wyciągi itp.);
- f) dachy symetryczne dwuspadowe i wielospadowe o nachyleniu połaci 20° do 45° z wyjątkiem budynków inwentarskich wielkogabarytowych i obiektów działów specjalnych,
- g) zakaz realizowania obiektów budowlanych z dachami pulpitowymi, uskokowymi i asymetrycznymi oraz stosowania imitacji połaci dachowych na ścianach budynków,
- h) zaleca się stosowanie do prac elewacyjnych materiałów tradycyjnych, szczególnie budynków kształtujących pierzeję ulicy;
- i) zachowanie istniejącej linii zabudowy przy zabudowie plombowej,

- j) należy wymienić pokrycie z eternitu na budynkach mieszkalny i gospodarczych na blachę powlekaną. Kolor jednolity dla całej miejscowości, ustalony przez Zarząd Parku Kulturowego w porozumieniu z PWKZ.

VIII. ANALIZA STRATEGICZNA SWOT

Analiza SWOT dla Parku Kulturowego Bohoniki przedstawia się następująco:

Mocne strony:

Unikatowe zabytki w skali województwa i kraju; bieżące prace zachowawcze rewitalizacyjne obiektów zabytkowych; dobre oznakowanie obiektów zabytkowych w Bohonikach; walory widokowo-przestrzenne, położenie na szlakach turystycznych : pieszym – Wielki Szlak Tatarski (Białystok-Supraśl- Kopna Góra-Silvarium w Poczopku – Krynki - Kruszyniany – Bohoniki- Malawicze Górne-Sokółka)³⁶ oraz rowerowym Sokółka- Bohoniki- Supraśl- Białystok.; położenie na obrzeżach Obszaru Chronionego Krajobrazu Wzgórza Sokólskie;

Zaplecze merytoryczne dotyczące historii osadnictwa na tym terenie, wierzeń religijnych Tatarów w Muzeum Ziemi sokólskiej i Muzeum Historycznym w Białymstoku (część Muzeum Podlaskiego).

Organizowanie w Bohonikach świąt muzułmańskich o zasięgu krajowym (Ramadan Bajram, Kurban Bajram, Tarovih - modlitwa nocna w miesiącu postu, Święto Aszury czy z okazji Mielud- muzułmański nowy rok), a także organizowanie w Bohonikach pochówków zmarłych muzułmanów z obszaru całej Polski.

Słabe strony: zmniejszanie się liczby mieszkańców, brak jednostki zarządzającej Parkiem Kulturowym, niedostateczna baza noclegowa i gastronomiczna w bezpośrednim sąsiedztwie PK, brak niezbędnej infrastruktury towarzyszącej (toalety, punkt obsługi i informacji turystycznej), przebieg granicy Obszaru Chronionego Krajobrazu Wzgórza Sokólskie (granice we wsi wyznaczają drogi: do Orłowicz, droga powiatowa biegnąca wśród zabudowań i droga do Bobrownik w kierunku południowym) powoduje to, że północno- zachodnia część wsi jest poza granicą obszaru chronionego. Przeprowadzenie w ostatnich szeregu prac mających wpływ na wygląd Parku Kulturowego: położenie asfaltu w miejsce bruku, ułożenie chodników z czerwonej kostki z polbruku. Przewaga we wsi pokryć dachowych z

³⁶ Odkryj Podlaskie. Katalog produktów turystycznych, Białystok 2013, s. 16

eternitu. Zły stan techniczny tradycyjnej zabudowy wsi. **Zagrożenia:** wyludnianie wsi, opuszczanie zagród, modernizacja i przebudowa istniejących obiektów, zacierająca ich historyczny charakter, odsunięcie budynków mieszkalnych od linii zabudowy w przypadku nowej zabudowy, różnorodność kolorów i wykończenia elewacji oraz dachów budynków; dokonywanie zmian krajobrazu poprzez eksplorację pobliskich żwirowni, projektowany przebieg kolejki wzdłuż wschodnich granic parku kulturowego; akcentowanie granic działki zielenią, zimozieloną (np. żywotnik, zbytnia likwidacja powierzchni czynnej poprzez nadmierne stosowanie kolorowej kostki betonowej do układania chodników i wjazdów na działki; duża różnorodność form ogrodzenia;

Szanse: powołanie jednostki zarządzającej dbającej o ład przestrzenny miejscowości, przyjęcie miejscowego planu zagospodarowania przestrzennego, rozwój infrastruktury turystycznej, noclegowej; punktów gastronomicznych poprawa warunków turystyczno- krajoznawczych po zakończeniu wydobycia żwiru i przeprowadzeniu rekultywacji terenu. Konieczność przeprowadzenia remontu zabudowy we wsi, likwidacja eternitu, ostateczny termin likwidacji eternitu- 2032 r.

IX. ZASADY ZARZĄDZANIA PARKIEM

Zgodnie z Ustawą z dnia 23 lipca 2003 r. o ochronie zabytków i opiece nad zabytkami (rozdział 1, art. 16, pkt. 4) celem realizacji zadań związanych z ochroną Parku Kulturowego Bohoniki Rada Gminy może utworzyć jednostkę zarządzającą parkiem. Finansowanie funkcjonowania parku kulturowego zabezpieczone jest w budżecie gminy. Taki stan rzeczy winien trwać w okresie powstawania planu zagospodarowania przestrzennego PK i powołania jednostki zarządzającej parkiem. W początkowej fazie może to być jednostka Urzędu Gminy Sokółka. W dalszej perspektywie należy przewidywać rozwój systemu finansowania parku kulturowego, przez powołanie fundacji działającej w oparciu o darowizny i dotacje, prowadzenie różnych form działalności gospodarczej wspierającej finansowanie funkcjonowania parku.

Główne zadania jednostki zarządzającej Parkiem Kulturowym w Bohonikach.

1. popularyzowanie i upowszechnianie wiedzy o zabytkach, ich znaczeniu dla historii i kultury regionu,

2. bieżący monitoring stanu środowiska kulturowego i przyrodniczego,
3. inicjowanie i prowadzenie prac remontowo- konserwatorskich, zabezpieczających;
4. inicjowanie i wspomaganie finansowe badań naukowych prowadzonych na terenie parku,
5. działania na rzecz porządkowania stosunków własnościowych,
6. działania na rzecz zagospodarowania terenów i obiektów PK,
 - a w tym:
 - koordynacja działań, w zgodzie z ustaleniami planu ochrony,
 - prowadzenie działalności edukacyjno-promocyjnej w zakresie popularyzacji wartości kulturowych i przyrodniczych Parku Kulturowego Bohoniki,
 - bieżąca współpraca z właściwymi jednostkami administracji rządowej, placówkami naukowymi, z administracją samorządową oraz agendami i organizacjami pozarządowymi, których działalność jest związana pośrednio lub bezpośrednio z celami ustanowienia Parku Kulturowego Bohoniki.
 - zorganizowanie Izby Pamięci, związanej z historią miejscowości, historią osadnictwa tatarskiego w okolicy, udziałem Tatarów w powstaniach, wojnach o niepodległość;
 - organizowanie wystaw czasowych w Bohonikach we współpracy z Muzeum Podlaskim, a szczególnie z jego Oddziałem Muzeum Historycznym w Białymstoku oraz z Muzeum Ziemi Sokólskiej.

X. MATERIAŁY WYKORZYSTANE W OPRACOWANIU

A/ materiały archiwalne:

Archiwum Państwowe w Białymstoku:

1. Kamera Wojny i Domen 1766- 1807:

Sygn. 106 k. 129 Paszport podróży wystawiony Tatarowi Mustafie Maskowskiemu z Bohonik koło Sokółki , 27 VI 1797 ;

Sygn. 1934 k. 63 Mapa przedstawiająca grunta we wsi Drahle należące do Tatarów, Józefa i Heleny z Azulewiczów Skirmuntów . Zaznaczono własność sąsiednią: łąki wsi Szyszki, łąki królewskie folwarku Sobaczyniec, wieś Bohoniki, rkps.

Sygn. 1955 k.2 Abraham Olejowski, Tatar z Drahli przedstawia przywilej na ziemię we wsi Drahle Jana III Sobieskiego z 3 V 1689 r., potwierdzony przez króla Stanisława Augusta 21 XII 1766, Ahmetowi i Helenie z Baranowskich Skirmuntom, rkps.

B/ materiały kartograficzne

- Józef Markiewicz, Mapa ogólna ekonomij JKM grodzieńskiej razem z przyległym leśnictwami wzięte, oznaczeniem wewnątrz i dokoła leżących dóbr ziemskich, tudzież gruntów od ekonomii odeszłych... sporządzona w r. 1781, w zbiorach AGAD Warszawa, Zbiór Kartograficzny 67-1. Poz. NID OT Białystok;

- Textor Ch., Sotzman D. F., Topographisch Militarische Karte vom Vormaligen Neu-Ostpreusschen oder dem jeyzigen Nordlichen theil des Herzogsthum Wrschaus nebst dem Russischen Districk Mit Allerhoch-Lietutenans v. Geuas, und unter ortlicher Aufsicht...Berlin 1808 , AGAD Zbiór Kartograficzny 479- 1. Poz. NID OT/ Białystok

- Voennaja Karta grodnienskoj guberni.1866; Oryg. Biblioteka Jagiellońska Poz. NID OT/ Białystok

- Karte des westliche Rusland. Sokolka No 28; 1915.Poz. NID Białystok

- Mapa WIG, 1928 r.
- Mapa obrębowa w skali 1: 25 000 z lat 50-tych XX w.;

C/ materiały ikonograficzne

- serwis fotograficzny cmentarza wykonany w latach 1983 i 1984 przez W. Hulanickiego Neg. WUOZ Białystok;
- Fragment wsi. Stan z 1955 r. Poz. własność J. Adamowicz;
- Meczet. Stan z 1958 roku. Poz. własność J. Adamowicz;
- Meczet. Widok z 1992 roku. Poz. własność J. Adamowicz;
- Droga na cmentarz, nasadzenia . Fot. Z 1972 roku. Poz. własność J. Adamowicz;
- droga przez wieś, 2007 r. fot. H. Śmietanka w:
https://commons.wikimedia.org/wiki/File:Bohoniki_wie%C5%9B.jpg
- Film dokumentalny. Pierwszy reportaż o Tatarach z 1958 r. Kurban Bajram.
<https://www.youtube.com/watch?v=QPgKs5DrRV8&t=12s>

D/ Dokumentacje konserwatorskie

1. Bohoniki , Karta meczetu (tzw. zielona) oprac. A. Lutostańska 1953, w zbiorach WUOZ Białystok
2. Bohoniki, Ewidencja cmentarza muzułmańskiego B. Tomecka, J. Tomecki, A. Walkiewicz, Białystok 1988 (m-pis WUOZ Białystok)
3. Bohoniki, Karta ewidencyjna cmentarza, oprac. B. Tomecka Białystok 1984 (m-pis WUOZ Białystok)
4. Karty ewidencyjne zabytków ruchomych – nagrobków wykonane w 1988 r. przez Annę Małgorzatę Walkiewicz w zbiorach WUOZ Białystok:
 - a) nagrobek z kamienia ciosanego z 1869 r. B. Mucha;
 - b) nagrobek z kamienia ciosanego z 1855 r. Maciej Chalecki (sekretarz gubernialny)
 - c) nagrobek w formie steli białej pionowo w ziemi z 1872 r. ; Elżbieta z Baranowskich Dawidowiczowi;
 - d) nagrobek w formie kamiennej steli z 1868 r ; Izmail Magometowicz Kardasz;
 - e) nagrobek w formie steli z 1887 r ; Maria Sofijewa, córka pułkownika

- f) nagrobek w formie steli białej pionowo w ziemi z 1875, Abram Muchar;
 - g) nagrobek w formie steli białej ukośnie w ziemi z 1796 r – napis nieczytelny;
 - h) nagrobek z kamienia ciosanego białego pionowo w ziemi z 1869 Marianna z Baranowskich Olejewska
 - i) nagrobek w formie steli białej pionowo w ziemi z 1878 Rozalia z Michałowskich Aliewicz;
 - j) nagrobek w formie białej pionowo w ziemi kamienia z granitu z 1881 r. Rozalia z Baranowskich Bogdanowiczewa;
 - k) nagrobek w formie kamienia granitowego z 1888 r. Sofia Sulkiewicz;
 - l) nagrobek w formie kamienia nieobrobionego osadzonego pionowo w ziemi z 1889 r, Zachar Sulkiewicz;
 - m) Nagrobek typu stela na prostokątnym fundamencie , 1888 Maria z Baranowskich Sulkiewicz;
 - n) nagrobek w formie kamienia osadzonego ukośnie w ziemi. 1889 Roża Romanowicz;
 - o) nagrobek w formie kamienia białego ukośnie w ziemi 1890, Matwiej Muchajno;
5. Bohoniki, Karta ewidencyjna nieistniejącego cmentarza, oprac. B. Tomecka 1988 (WUOZ Białystok);
 6. Bohoniki, Karta ewidencyjna meczetu, oprac. Z. Cybulko, 1995 (WUOZ Białystok)
 7. Bohoniki gm. Sokółka. Mizar. Dokumentacja historyczno- przestrzenna cmentarza wykonana za zlecenie PWKZ, oprac. B. Tomecka Białystok 2007 (m-pis WUOZ Białystok)
 8. Bohoniki. Mecz. Dokumentacja z przebiegu prac budowlano-konserwatorskich meczetu, oprac. A. Stanisławska, B. Tomecka, Białystok 2006 (m-pis WUOZ Białystok)
 9. Wniosek o uznanie za Pomnik Historii meczetów i Mizarów (cmentarzy) w Bohonikach i w Kruszynianach w województwie podlaskim, oprac. I. Górka, J. Kotyńska- Stetkiewicz, A. Kułak, R. Ryżewski, Białystok 2010 9 m-pis NID Białystok

E/ Bibliografia

1. H. Białołos, Przemiany demograficzne w dwóch wsiach białostockich w latach 1968- 1972 (dotyczy Bohonik i Kruszynian) maszynopis, b .d. w posiadaniu Lucyny Lesisz;
2. P. Borawski, A. Dubiński, Tatarzy polscy, dzieje, obrzędy, legendy, tradycje, Warszawa 1986;
3. R. Brykowski, Tatarskie meczety w Rzeczypospolitej, w: Ochrona Zabytków 1988 nr 3 s. 153- 172;
4. T. Darmochwał, Północne Podlasie, Wschodnie Mazowsze, Warszawa 2003;
5. A. Drozd, M. Dziekan, T. Majda, Meczety i cmentarze tatarów polsko-litewskich, Warszawa 1999;
6. I. Górską, J. Kotyńska – Stetkiewicz, K. Kulesza, A. Kułak, A. Ołdytowska, G. Ryżewski, Drewniana architektura Podlasia jako desygnat tożsamości kulturowej, religijnej i etnicznej obszaru pogranicza, w: Monument. Studia i materiały Krajowego Ośrodka Badań i Dokumentacji Zabytków, Warszawa 2005, s. 115-141
7. I. Górską, Meczety i Mizary w Bohonikach i Kruszynianach pomnikiem historii, w: Ochrona Zabytków nr 1/2014 s. 175- 184;
8. Historia Województwa Podlaskiego, Re. A. Dobroński, Białystok 2010;
9. A. Kołodziejczyk, Cmentarze muzułmańskie w Polsce, Warszawa 1998:Bohoniki s. 52-55;
10. A. Konopacki, Życie religijne Tatarów na ziemiach Wielkiego Księstwa Litewskiego w XVI- XIX wieku, Warszawa 2010;
11. St. Kryczyński, Tatarzy litewscy próba monografii historyczno- etnograficznej. Rocznik tatarki 1938 nr 3.
12. L. Lesisz, Kolekcja szczególnej troski – tatariana z zbiorach Muzeum Historycznego, Rocznik Białostocki t. XIX , Białystok 2014 s. 35-59.
13. L. Lesisz, K. Radłowska, Daławary, nuski, hramotki- tatarskie talizmany pisane ich społeczne kontynuacje na przykładzie zbiorów Muzeum Podlaskiego w

- Białymstoku i zbiorów rodzinnych w: Tatarzy- historia i kultura. Sesja naukowa, Szreniawa 2009;
14. J. Maroszek, Konfiskaty mienia mieszkańców Białostocczyzny po wojnie z Rosją w 1812 roku : Rubież 1, 1992 s. 102-107,
 15. M. Orłowicz, Przewodnik ilustrowany po województwie białostockim, Białystok 1937;
 16. Pamiatnaja kniżka grodzieńskiej guberni 1869. Grodno 1869
 17. Puszcza Knyszyńska i Górna Narew, red. J. Żukowski, Białystok 2011.
 18. G. Ryżewski, Powiat sokólski. Dziedzictwo historyczno- kulturowe, Sokółka 2020
 19. Słownik geograficzny Królestwa Polskiego ... t.1, Warszawa 1880;
 20. Słownik geograficzny Królestwa Polskiego ... t. 15 cz.1 Warszawa 1900;
 21. A. Soldani, D. Jankowski, Zabytki ochrona i opieka. Praktyczny komentarz do nowej ustawy. Teksty ustawy z dnia 23 lipca 2003 r. Zielona Góra 2004.
 22. Spis Powszechny w 1921 r.
 23. I. Tłoczek, Polskie budownictwo drewniane, Wrocław, Warszawa, Kraków, Gdańsk 1980
 24. I. Tłoczek, Zabytki muzułmańskiej architektury w Polsce, Spotkania z zabytkami 1980 nr 3.
 25. A. Wawrzyńczuk, Bohoniki i Kruszyniany, meczety i mizary w: 100 Pomników Historii, Warszawa 2018; s. 24-27;
 26. J. Wiśniewski, Osadnictwo tatarskie w sokólskim i na północnym Podlasiu, Rocznik Białostocki t. XVI 1991, s. 325 – 425;
 27. J. Wiśniewski , Osadnictwo wschodniej białostocczyzny. Acta Baltico- Slavica t.9. 1988;
 28. Zasada tworzenia parku kulturowego zarządzania nim oraz sporządzania planu ochrony z 6.10. 2005 opracowane przez KOBiDZ, przyjęte i zarekomendowane do stosowania przez Radę Ochrony Zabytków przy Ministrze Kultury i Dziedzictwa Narodowego.
 23. K. Zalasieńska, Prawna ochrona zabytków nieruchomych w Polsce. Warszawa 2010.

XI. MAPA OBSZARU PARKU KULTUROWEGO