

Opis przedmiotu zamówienia

„Rozbudowa linii oświetlenia drogowego na terenie miasta i gminy Sokółka”

Zakres robót został podzielony na 11 zadań

Zakres wykonania dla poszczególnych zadań obejmuje:

1. Projekt wykonania przyłącza oświetlenia ulicznego we wsi Wojnachy

(orientacyjna lokalizacja - załącznik nr 1):

- Przedmiotem zamówienia jest usługa polegająca na opracowaniu dokumentacji projektowej budowy linii oświetlenia ulicznego na terenie sołectwa Wojnachy, gm. Sokółka.
- Kod CPV 71320000-7 Usługi inżynierskie w zakresie projektowania
- Zakres zamówienia obejmuje wykonanie dokumentacji projektowej na budowę linii oświetlenia ulicznego na terenie sołectwa Wojnachy, gm. Sokółka: napowietrzna lub kablowa linia oświetleniowa w obrębie Wojnachy o długości około 70 wzdłuż drogi powiatowej 1293 działki drogowej nr 125/2 oraz 128.
- Wstępna lokalizacja linii oświetleniowych w załączniku nr 1.
- Należy rozważyć możliwość przyłącza projektowanej linii do istniejącej linii oświetlenia ulicznego we wsi Wojnachy.
- Zalecane jest projektowanie linii oświetleniowych w pasie drogi powiatowej, w związku z czym konieczne będzie uzyskanie zgody zarządcy terenu na zlokalizowanie na nieruchomości urzędów lub ustanowienie służebności przesyłu.
- Zakres prac projektowych obejmuje:
 - Dokumentację niezbędną do wystąpienia z wnioskiem o wydanie decyzji pozwolenia na budowę lub zgłoszenia zgodnie z ustawą z dnia 7 lipca 1994 r. Prawo budowlane
 - Dokumentację niezbędną do przeprowadzenia postępowania przetargowego, w tym:
 - Projekt budowlany opracowany zgodnie z Rozporządzeniem Ministra Infrastruktury z dnia 25 kwietnia 2012 r. w sprawie szczegółowego zakresu i formy projektu budowlanego
 - Projekty wykonawcze,
 - Przedmiary robót,
 - Szczegółowe specyfikacje techniczne wykonania i odbioru robót,
 - dokumentacja określona lit. b) - d) sporządzona zgodnie z Rozporządzeniem Ministra Infrastruktury z dnia 2 września 2004 r. w sprawie szczegółowego zakresu i formy dokumentacji projektowej, specyfikacji technicznych wykonania i odbioru robót budowlanych oraz programu funkcjonalno-użytkowego,
 - Kosztorysy inwestorskie opracowane zgodnie z Rozporządzeniem Ministra Infrastruktury dnia 18 maja 2004 r. w sprawie określenia metod i podstaw sporządzania kosztorysu inwestorskiego, obliczania planowanych kosztów prac projektowych oraz planowanych kosztów robót budowlanych określonych w programie funkcjonalno - użytkowym,

- Uzyskanie wszelkich decyzji i uzgodnień z gestorami sieci oraz usunięcia kolizji wynikającej z art. 39 ustawy o drogach publicznych z dnia 21 marca 1985 r.,
- Pełną obsługę geodezyjną w tym: uzyskanie i przygotowanie wtórника aktualnej mapy geodezyjnej, itp.
- Inne materiały niezbędne do wystąpienia o uzyskanie niezbędnych opinii i decyzji na etapie przygotowywania dokumentacji, m.in. mapy niezbędne do złożenia wniosku przez zamawiającego o wydanie decyzji o ustaleniu lokalizacji inwestycji celu publicznego.
- Określa się wymaganą ilość egzemplarzy poszczególnych części dokumentacji:
 - Projekt budowlany - 4 egz.,
 - Projekty wykonawcze branżowe - 4 egz.
 - Przedmiary robót - 4 egz.
 - Szczegółowe specyfikacje techniczne wykonania i odbioru robót - 2 egz.
 - Kosztorys inwestorski - 4 egz.
 - Informacja BIOZ - 4 egz.,
 - Kompletny projekt wykonawczy i budowlany oraz inne dokumentacje wymienione w pkt. 3 opracowane w formacie PDF dołączone do dokumentacji projektowej na płycie CD lub DVD-1 szt. Kosztorysy inwestorskie, przedmiary robót dodatkowo opracowane w formacie xls, oraz ath.
- Dokumentacja projektowa w zakresie opisu proponowanych materiałów i urządzeń powinna być wykonana zgodnie z oddziałem 4 ustawy Prawo zamówień publicznych. W przypadku, gdy Wykonawca sporządzając dokumentację będzie powoływał się na pochodzenie (marka, znak towarowy, producent, dostawca) materiałów i oraz na normy, wówczas jest obowiązany wskazać w dokumentacji, że dopuszcza oferowanie materiałów lub rozwiązań równoważnych.

2. Projekt i budowa linii oświetlenia ulicznego przy ul. Dąbrowskiego w Sokółce
(orientacyjna lokalizacja - załącznik nr 2) proponowane rozwiązania:

- Kablowa linia oświetleniowa o długości około 400 mb., szacowana ilość - 10 słupów aluminiowych oświetleniowych 10 m z wysięgnikiem 1,5 m z lampami typu: LED 48 700mA 6800lm kl. II 55W, 4000K

3. Projekt i budowa przyłącza oświetlenia ulicznego wsi Hale (orientacyjna lokalizacja - załącznik nr 3) proponowane rozwiązania:

- Dwie napowietrzne lub kablowe linie oświetleniowe zasilane z istniejącej linii oświetlenia ulicznego, pierwsza o długości około 300 mb. z trzema słupami z lampami, druga o długości około 160 mb. z 2 słupami z lampami

4. Projekt i budowa lampy hybrydowej we wsi Geniusze (orientacyjna lokalizacja - załącznik nr 4) proponowane rozwiązania:

- Słup hybrydowy metalowy o wysokości 6m (całkowita wysokość do turbiny wiatrowej 9 m) od powierzchni zamocowanej na betonowym fundamencie

prefabrykowanym zakopanym w gruncie, uchwyt na lampę i panel słoneczny i turbinę wiatrową w miejscach montażowych,

- Oprawa oświetleniowa LED – o mocy około 40W- 1szt,
- Turbina wiatrowa o mocy minimum 400W – komplet,
- Panel fotowoltaiczny o mocy minimum 2x200W – komplet,
- Fundament betonowy prefabrykowany dobrany do obciążenia słupa hybrydowego, zakopanego w ziemi – szt1,
- Kontroler mikroprocesorowy do sterowania pracą elementów systemu (turbina wiatrową, panelami fotowoltaicznymi, oprawą i akumulatorami) – 1 komplet,
- Akumulatory żelowe 2 szt.x100Ah 12V – 1 komplet

Do budowy systemu hybrydowego zastosować elementy posiadające wymagane przepisami prawa aktualne dokumenty dopuszczenia do obrotu i stosowania. Zaleca się zastosowanie kompletnego rozwiązania producentów.

5. Projekt i budowa linii oświetlenia ulicznego we wsi Jałówka (orientacyjna lokalizacja - załącznik nr 5) proponowane rozwiązania:

- Napowietrzna linia oświetleniowa o długości około 230 mb, szacowana ilość - 3 słupy z lampami oraz 1 lampa na słupie istniejącym, działka gminna nr. geod. 51
- należy rozważyć możliwość zasilania z istniejącej linii oświetleniowej we wsi Nowa Rozedranka

6. Projekt i budowa przyłącza oświetlenia ulicznego we wsi Lebiedzin (orientacyjna lokalizacja - załącznik nr 6) proponowane rozwiązania:

- Kablowa linia oświetleniowa o długości około 100 mb, 2 lampy na istniejących słupach
- zasilane z istniejącej linii oświetlenia ulicznego

7. Projekt i budowa słupa oświetleniowego we wsi Stara Moczalnia (orientacyjna lokalizacja - załącznik nr 7):

- Napowietrzna linia oświetleniowa o długości około 30 mb., 1 słup z lampą zgodnie z warunkami wydanymi przez GDDKiA Oddział w Białymstoku O.BI.Z-3.4340.23.2020.1.UF z dnia 20.11.2020 roku (załącznik nr 8).

8. Projekt i budowa linii oświetlenia ulicznego przy ul. Ogrodowej w Sokółce (orientacyjna lokalizacja - załącznik nr 9):

- Napowietrzna lub kablowa linia oświetleniowa o długości około 60 mb., 2 słupy z lampami

9. **Budowa linii oświetlenia ulicznego na kolonie wsi Bachmatówka-etap III** – w oparciu o projekt (załącznik nr 10):

- Budowa linii oświetleniowej zgodnie z projektem z wykorzystaniem 3 słupów będących w posiadaniu Gminy Sokółka

10. **Wykonanie oświetlenia ulicznego na terenie wsi Bogusze, nr. działki 325** – w oparciu o warunki z PGE (załącznik nr 11), wykonanie szafki licznikowej, lampy na istniejących słupach, z wykorzystaniem 3 lamp będących w posiadaniu Gminy Sokółka:

- Napowietrzna linia oświetleniowa o długości około 190 mb., montaż 6 lamp na istniejących słupach, wybudowanie przyłącza kablowego YAKXs 4x35 mm² o długości ok. 1m od słupa istniejącej linii nN do złącza kablowo-pomiarowego usytuowanego przy granicy działki

11. **Wykonanie zagęszczenia punktów świetlnych istniejącej linii oświetleniowej na istniejących słupach we wsi Szyndziel:**

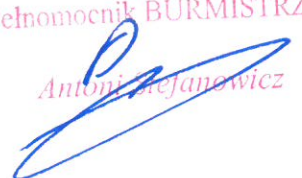
- 2 lampy na istniejących słupach

Zakres opracowania dla poszczególnych zadań obejmuje:

1. Uzyskanie wszelkich niezbędnych uzgodnień.
2. Uzyskanie w imieniu Zamawiającego, decyzji pozwolenia na budowę, zgłoszenie zamiaru budowy, o ile są wymagane.

Kamil Bajko

Kierownik Referatu

Pełnomocnik BURMISTRZA

Antoni Zejanowicz

PROGRAM FUNKCJONALNO-UŻYTKOWY
(opracowany zgodnie z **Rozporządzeniem Ministra Infrastruktury z dnia 2 września 2004r.** w sprawie szczegółowego zakresu i formy dokumentacji projektowej, specyfikacji technicznych wykonania i odbioru robót budowlanych oraz programu funkcjonalno użytkowego)

Zamawiający: Gmina Sokółka
Adres: ul. Plac Kościuszki 1, 16-100 Sokółka

Nazwa zamówienia:

„Rozbudowa linii oświetlenia drogowego na terenie miasta i gminy Sokółka”

Nazwa zamówienia wg CPV
OŚWIETLENIE DROGOWE - PROJEKT I BUDOWA

Kody zamówienia wg CPV:

Kod CPV 71320000-7 Usługi inżynierskie w zakresie projektowania,
Kod CPV 45316110-9 Instalowanie urządzeń oświetlenia drogowego

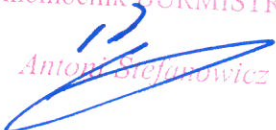
Sokółka 19.05.2021 r.

Opracował:

Kamil Bajko

Kierownik Referatu

Zatwierdził:

Pełnomocnik BURMISTRZA

Antoni Stefanowicz

Część I opisowa programu funkcjonalno - użytkowego

1. Opis ogólny przedmiotu zamówienia.

1.1. Przedmiot zamówienia

Przedsięwzięcie inwestycyjne będące przedmiotem niniejszego programu polegać będzie na rozbudowie linii oświetlenia drogowego na terenie miasta i gminy Sokółka

Przedmiotem zamówienia jest zaprojektowanie i wykonanie linii oświetlenia drogowego (numery zadań odpowiadają numerom z opisu przedmiotu zamówienia)

2. przy ul. Dąbrowskiego w Sokółce
3. na terenie kolonii wsi Hałe
4. na terenie kolonii wsi Geniusze w postaci lampy hybrydowej
5. na terenie kolonii wsi Jałówka
6. na terenie kolonii wsi Lebieżyn
7. przy drodze krajowej nr 19 w okolicy wsi Nowa Moczalnia
8. przy ul. Ogrodowej w Sokółce

1.2. Zamówienie obejmuje, jeżeli są wymagane:

- przygotowanie mapy do celów projektowych,
- pozyskanie warunków technicznych,
- sporządzenie dokumentacji projektowej, która winna zawierać projekt budowlano-wykonawczy opracowany na mapie sytuacyjno - wysokościowej do celów projektowych;
- uzyskanie wymaganych uzgodnień i pozwoleń, w tym pozwolenia na budowę lub zgłoszenia zamiaru robót budowlanych,
- realizację robót budowlanych na podstawie powyższego projektu wraz z odtworzeniem nawierzchni drogowych i chodników;
- przeprowadzenie prób i kontroli przewidzianych dla w/w robót, w szczególności przygotowanie dokumentów koniecznych do odbioru końcowego robót

Dodatkowe wymagania:

- projekt musi wykonać uprawniona osoba: posiadająca odpowiednie uprawnienia
- roboty musi prowadzić uprawniona osoba: posiadająca odpowiednie uprawnienia
- o rozpoczęciu robót należy powiadomić Urząd Miejski w Sokółce oraz zarządcę sieci
- inwentaryzację geodezyjną i naniesienie na mapę zasobów w Starostwie musi wykonać uprawniony geodeta.

1.3. Charakterystyczne parametry obiektu.

- przyłącze elektroenergetyczne: na warunkach gestora sieci;
- odtworzenie terenu: należy doprowadzić teren do stanu istniejącego

2. Aktualne uwarunkowania wykonania przedmiotu zamówienia.

Planowane linie oświetleniowe znajdują się w ciągach dróg krajowych, powiatowych

oraz gminnych w związku z czym wykonawca zobowiązany będzie do uzyskania niezbędnych uzgodnień oraz zgód od poszczególnych zarządców dróg. Jezdnie posiadają nawierzchnię bitumiczną lub żwirową. Chodniki z kostki brukowej oraz płyt chodnikowych. Szczegóły dotyczące przyłącza do sieci elektroenergetycznej należy uzgodnić z PGE Dystrybucja S.A. Oddział Białystok. Wykonawca otrzyma od zamawiającego upoważnienie do występowania w jego imieniu do poszczególnych organów celem uzyskania niezbędnych uzgodnień, zgód i pozwoleń.

3. Ogólne właściwości funkcjonalno - użytkowego

Przedmiotowe oświetlenie uliczne ma na celu poprawę bezpieczeństwa w ruchu pieszym i kołowym na drogach zlokalizowanych w jego okolicy.

4. Wymagania Zamawiającego w stosunku do przedmiotu zamówienia

4.1. Cechy dotyczące rozwiązań budowlano konstrukcyjnych i wskaźników ekonomicznych.

Zamawiający wymaga aby elementy oświetlenia posiadały trwałość co najmniej 10 lat z uwzględnieniem systematycznego przeprowadzania konserwacji sieci i urządzeń. Podobną trwałość użytkowania powinny posiadać wszystkie materiały, które zostaną użyte do wbudowania.

Wykonawca opracuje koncepcję budowy oświetlenia i przestawi ją do akceptacji Zamawiającego. Po uzyskaniu akceptacji zamawiającego Wykonawca przystąpi do opracowania dokumentacji projektowej.

Odbiór dokumentacji:

Wykonawca dostarczy zamawiającemu komplet dokumentacji projektowej, dla każdej lokalizacji w ilościach:

- a) 4 kpl. uzgodnionego projektu budowlano – wykonawczego, jeżeli będzie wymagane,
- b) oświadczenie projektanta o kompletności dokumentacji projektowej,
- c) informację dotyczącą bezpieczeństwa i ochrony zdrowia,
- d) Przedmiary i kosztorysy w ilości 2 szt,
- e) Szczegółowe specyfikacje techniczne wykonania i odbioru robót budowlanych w ilości 2 szt,
- f) zgłoszenie robót/pozwolenie na budowę, jeżeli będzie wymagane.

Po sprawdzeniu dokumentacji przez zamawiającego zostanie podpisany protokół przekazania dokumentacji.

4.2. Ogólne warunki wykonania i odbioru robót

Okres gwarancji na wykonane elementy oświetlenia minimum 36 miesięcy.

Zamawiający wymaga aby roboty budowlane były wykonane w sposób powodujący jak najmniejsze utrudnienia w funkcjonowaniu ruchu drogowego i pieszego.

Prowadzone roboty

ziemne należy odpowiednio zabezpieczyć przed dostępem osób postronnych. Do

realizacji robót wykonawca powinien dysponować odpowiednim sprzętem. Wykonawca będzie zobowiązany do przyjęcia odpowiedzialności od następstw i za wyniki działalności w zakresie:

- organizacji robót budowlanych.
- zabezpieczenia interesów osób trzecich.
- ochrony środowiska.
- warunków bezpieczeństwa pracy.
- warunków bezpieczeństwa ruchu drogowego.
- zabezpieczenia robót przed dostępem osób trzecich.
- zabezpieczenia terenu robót od następstw związanych z budową.

Wyroby budowlane stosowane w trakcie wykonywania robót budowlanych mają spełniać wymagania polskich przepisów, a wykonawca będzie posiadał dokumenty potwierdzające, że

zostały one wprowadzone do obrotu zgodnie z regulacjami ustawy o wyrobach budowlanych i posiadają wymagane parametry.

Zamawiający przewiduje bieżącą kontrolę wykonywanych robót budowlanych.

Kontroli zamawiającego będą w szczególności poddane:

- rozwiązania projektowe zawarte w projekcie budowlanym przed złożeniem zgłoszenia robót/wniosku o pozwolenie na budowę.
- projekty wykonawcze - w aspekcie ich zgodności z programem funkcjonalno - użytkowym.
- stosowane gotowe wyroby budowlane, w odniesieniu do dokumentów potwierdzających ich dopuszczenie do obrotu oraz zgodności parametrów z danymi zawartymi w projektach wykonawczych,
- wyroby budowlane wytwarzane przez wykonawcę muszą spełniać wymagania polskich przepisów,
- sposób wykonania robót budowlanych w aspekcie zgodności wykonania z projektami wykonawczymi i specyfikacjami technicznymi.

Dla potrzeb zapewnienia współpracy z wykonawcą i prowadzenia kontroli wykonywanych robót budowlanych oraz dokonywania odbiorów zamawiający przewiduje ustanowienie osoby upoważnionej do zarządzania realizacją umowy i inspektora nadzoru inwestycyjnego w zakresie wynikającym z ustawy Prawo Budowlane i postanowień umowy.

Przekazanie terenu budowy.

Zamawiający protokolarnie przekazuje wykonawcy teren budowy będący w jego zarządzie. Szczegóły dotyczące prowadzenia robót budowlanych na pozostałych miejscach należy uzgodnić z poszczególnymi zarządcami dróg.

Ochrona i utrzymanie terenu budowy.

Wykonawca będzie odpowiedzialny za ochronę placu budowy oraz wszystkich materiałów i elementów wyposażenia użytych do realizacji robót od chwili rozpoczęcia do ostatecznego odbioru robót.

Ochrona własności i urządzeń.

Wykonawca jest odpowiedzialny za ochronę istniejących instalacji naziemnych i podziemnych oraz urządzeń znajdujących się w obrębie budowy, takich jak rurociągi i kable etc. Wykonawca będzie odpowiedzialny za jakiegokolwiek szkody, spowodowane przez jego działania, w instalacjach naziemnych i podziemnych.

Ochrona środowiska w trakcie realizacji robót.

W trakcie realizacji robót wykonawca jest zobowiązany znać i stosować się do przepisów zawartych we wszystkich regulacjach prawnych w zakresie ochrony środowiska. W okresie realizacji, do czasu zakończenia robót, wykonawca będzie podejmował wszystkie kroki żeby stosować się do wszystkich przepisów i normatywów w zakresie ochrony środowiska na placu budowy i poza jego terenem, unikać działań szkodliwych dla innych jednostek występujących na tym terenie w zakresie zanieczyszczeń, hałasu lub innych czynników powodowanych jego działalnością.

Zapewnienie bezpieczeństwa i ochrony zdrowia.

Wykonawca dostarczy na budowę i będzie utrzymywał wyposażenie konieczne dla zapewnienia bezpieczeństwa. Zapewni w odpowiednie wyposażenie i odzież wymaganą dla ochrony życia i zdrowia personelu zatrudnionego na placu budowy. Uważa się, że koszty zachowania zgodności z wspomnianymi powyżej przepisami bezpieczeństwa i ochrony zdrowia są wliczone w cenę umowną. Wykonawca będzie stosował się do wszystkich przepisów prawnych obowiązujących w zakresie bezpieczeństwa przeciwpożarowego.

Będzie stale utrzymywał wyposażenie przeciwpożarowe w stanie gotowości, zgodnie z zaleceniami przepisów bezpieczeństwa przeciwpożarowego, na placu budowy, we wszystkich urządzeniach, maszynach i pojazdach oraz pomieszczeniach magazynowych. Materiały łatwopalne będą przechowywane zgodnie z przepisami przeciwpożarowymi, w miejscach niedostępnych dla osób trzecich. Wykonawca będzie odpowiedzialny za wszelkie straty powstałe w wyniku pożaru, który mógłby powstać w okresie realizacji robót lub został spowodowany przez któregokolwiek z jego pracowników.

Program zapewnienia jakości.

Wykonawca jest w pełni odpowiedzialny za jakość robót oraz będzie stosował materiały posiadające odpowiednie atesty i certyfikaty stosowania.

Zamawiający ustala następujące rodzaje odbiorów:

- a) odbiór końcowy robót.
- b) odbiór pogwarancyjny - po okresie gwarancji.

Zamawiający wymaga przeprowadzenia pomiaru rezystancji uziemienia, rezystancji izolacji oraz ochrony przeciwporażeniowej przed oddaniem przyłącza do użytku. Wykonawca jest zobowiązany do wykonania i utrzymania w stanie nadającym się do użytku oraz do likwidacji wszystkich robót tymczasowych niezbędnych do zrealizowania przedmiotu zamówienia. Zamawiający nie będzie opłacał robót tymczasowych.

Wykonawca robót wpisem do dziennika Budowy oraz odrębnym pismem zgłasza zakończenie robót i gotowość do odbioru końcowego przedmiotu umowy. Fakt gotowości do odbioru końcowego winien być potwierdzony przez inspektora nadzoru. Przy wykonaniu robót mają zastosowanie Ogólne Warunki Umowne Wykonania i Odbioru Robót Budowlanych.

Stosowanie materiałów zamiennych.

Jeśli wykonawca zamierza użyć w jakimś szczególnym przypadku materiały lub urządzenia zamienne, inne niż przewidziane w projekcie wykonawczym lub szczegółowych specyfikacjach technicznych, poinformuje o takim zamiarze

zamawiającego przed ich użyciem, jeśli wymagane jest badanie materiału lub urządzenia przez zarządzającego realizacją umowy. Wybrany i zatwierdzony zamienny typ materiału lub urządzenia nie może być zmieniany w terminie późniejszym bez akceptacji zamawiającego.

4.3. Dokumenty do odbioru końcowego.

Podstawowym dokumentem potwierdzającym dokonanie odbioru końcowego jest protokół odbioru końcowego robót sporządzony wg wzoru ustalonego przez zamawiającego.

Do odbioru końcowego wykonawca jest zobowiązany przygotować następujące dokumenty:

- dokumentację projektową podstawową z naniesionymi zmianami oraz dodatkową jeśli została sporządzona w trakcie realizacji robót.
- dokumentację powykonawczą (inventaryzację geodezyjną, certyfikaty lub deklaracje zgodności poszczególnych elementów oświetleniowych, mapę zasadniczą z naniesionymi przyłączami oraz słupami),
- protokoły odbioru technicznego,
- Dziennik Budowy oryginał,
- wyniki pomiarów kontrolnych,
- dokumenty identyfikujące zgodności wbudowanych materiałów,
- oświadczenie kierownika budowy o zakończeniu robót i wykonaniu ich zgodnie z dokumentacją projektową i dokumentacją powykonawczą oraz zgodnie ze sztuką budowlaną.

Jeżeli wg komisji odbiorowej roboty pod względem realizacji nie będą gotowe lub nie zostaną przygotowane dokumenty odbiorowe, komisja w porozumieniu z wykonawcą i użytkownikiem wyznaczy ponowny termin odbioru końcowego robót.

5. Wymagania szczegółowe.

W odniesieniu do przygotowania terenu robót - miejsca składowania ziemi z wykopów, możliwości urządzenia czasowych placów budowy i inne szczegółowe uwarunkowania wykonania robót wykonawca uzgodni z Urzędem Miejskim w Sokółce.

W odniesieniu do architektury :

1. przy ul. Dąbrowskiego w Sokółce: słupy aluminiowe oświetleniowe wys. 10 m z wysięgnikiem 1,5 m z lampami typu: LED 48 700mA 6800lm kl. II 55W, 4000K
2. przy ul. Ogrodowej w Sokółce: stalowe bądź aluminiowe słupy z oprawami typu LED
3. na terenie kolonii wsi Hałe: słupy betonowe z sodowym źródłem światła
4. na terenie kolonii wsi Jałówka: słupy betonowe z sodowym źródłem światła lub oprawy typu LED
5. na terenie kolonii wsi Lebiezsin: punkty świetlne z sodowym źródłem światła
6. przy drodze krajowej nr 19 w okolicy wsi Nowa Moczalnia: słup betonowy z sodowym źródłem światła
7. na terenie kolonii wsi Geniusze w postaci lampy hybrydowej z oprawą oświetleniową typu LED

W odniesieniu do konstrukcji - zamawiający wymaga wykonania przyłącza z kabla i elementów słupów spełniających wymagania Polskich Norm.

W odniesieniu do wykończenia obiektu - po ułożeniu przewodów i wykonaniu zasypek wykopów oraz ich zagęszczeniu należy odtworzyć obecne nawierzchnie, uwzględniając ewentualną konieczną wymianę gruntu lub uszkodzonych płyt chodnikowych i kostki brukowej.

W odniesieniu do zagospodarowania terenu - po wykonaniu robót należy uporządkować teren przyległy w stopniu przywracającym stan przed rozpoczęciem robót budowlanych.

Część II. Informacyjna programu funkcjonalno - użytkowego

6. Informacje ogólne.

Lokalizacja poszczególnych inwestycji:

1. przy ul. Dąbrowskiego w Sokółce działka drogowa nr 528 w obrębie Sokółka oraz 874 w obrębie Sokółka - Kraśniany, zarządca: Gmina Sokółka
2. przy ul. Ogrodowej w Sokółce działka drogowa nr 372/1 w obrębie Sokółka, zarządca Gmina Sokółka;
3. na terenie kolonii wsi Hałe, działka drogowa nr 223/1w obrębie Hało, zarządca Gmina Sokółka;
4. na terenie kolonii wsi Jałówka, działka nr 51 w obrębie Rozedranka Nowa, zarządca Gmina Sokółka;
5. na terenie kolonii wsi Lebieżin, działka drogowa nr 45/2 w obrębie Lebieżin, zarządca Powiatowy Zarząd Dróg w Sokółce;
6. przy drodze krajowej nr 19 w okolicy wsi Nowa Moczalnia, działki drogowe nr 9 w obrębie Moczalnia Nowa, zarządca Gmina Sokółka oraz nr 1 w obrębie Moczalnia Nowa, zarządca Generalna Dyrekcja Dróg Krajowych i Autostrad;
7. na terenie kolonii wsi Geniusze w postaci lampy hybrydowej, działka nr 374 w obrębie Geniusze, zarządca Gmina Sokółka;

8. Dodatkowe wytyczne inwestorskie i uwarunkowania związane z budową i jej przeprowadzeniem.

Zamawiający oczekuje, że przedmiot zamówienia w zakresie projektowania i wykonania zostanie zrealizowany zgodnie z zapisami umownymi i obowiązującymi przepisami oraz zasadami współczesnej wiedzy technicznej i z zastosowaniem sprawdzonych technologii.

9. Jednostki

Wymaga się używania systemu metrycznego, zgodnego z układem SI.

10. Przepisy i normy

Wykonawca jest zobowiązany znać wszystkie przepisy prawne wydawane zarówno przez władze państwowe jak i lokalne oraz inne regulacje prawne i wytyczne, które są w jakiegokolwiek sposób związane z prowadzonymi robotami i będzie w pełni odpowiedzialny za przestrzeganie tych reguł i wytycznych w trakcie realizacji robót.

Najważniejsze z nich to:

- Ustawa prawo budowlane (Dz. U. z 2020 poz. 1333).
- Ustawa prawo zamówień publicznych (Dz. U. z 2019 r. poz. 2019).
- Ustawa o planowaniu i zagospodarowaniu przestrzennym (Dz.U. 2021 poz. 741),
- Rozporządzenie Ministra Infrastruktury w sprawie szczegółowego zakresu i formy projektu budowlanego (Dz. U. z 2003 nr 120 poz. 1133).
- Rozporządzenie Ministra Infrastruktury z. 2.09.2004 w sprawie szczegółowego zakresu i formy dokumentacji projektowej, specyfikacji technicznych wykonania i odbioru robót budowlanych oraz programu funkcjonalno użytkowego (Dz.. U. Z 2004 nr 202 poz. 2072 z późn zm.),
- Ustawa o gospodarce nieruchomościami (Dz.U. 2020 poz. 1990).
- Ustawa o odpadach (Dz.U. 2021 poz. 779).
- Rozporządzenie Ministra Infrastruktury i Budownictwa w sprawie krajowych ocen technicznych (Dz.U. 2016 poz. 1968)
- Ustawa o zmianie ustawy o wyrobach budowlanych, ustawy - Prawo budowlane oraz ustawy o zmianie ustawy o wyrobach budowlanych oraz ustawy o systemie oceny zgodności (Dz.U. 2015 poz. 1165)
- Ustawa o podatku od towarów i usług (Dz.U. 2021 poz. 685).
- Ustawa o wyrobach budowlanych (Dz.U. 2020 poz. 215)
- Ustawa prawo energetyczne (Dz.U. 2021 poz. 716)

Wszelkie odpowiednie przepisy prawa polskiego, wymogi polskiego prawa projektowego i budowlanego oraz wszelkie normy techniczne (podane w wymaganiach dla poszczególnych branż), jak PN-EN, PN, ISO jak również szczegółowe standardy producenta muszą być przestrzegane.

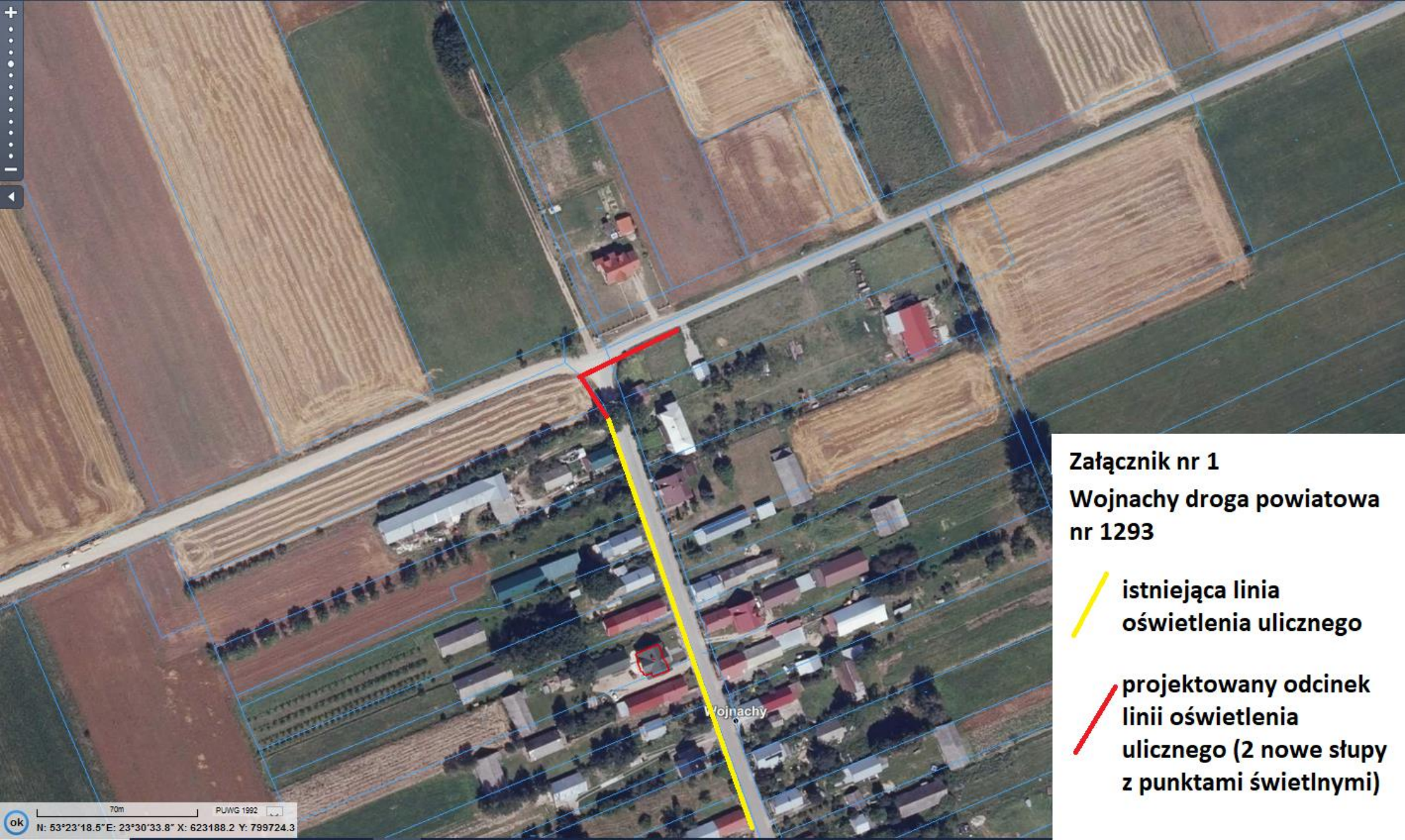
Wykonawca będzie przestrzegał praw autorskich i patentowych. Będzie w pełni odpowiedzialny za spełnianie wszystkich wymagań prawnych w odniesieniu do używanych opatentowanych urządzeń lub metod. Będzie informował zarządzającego realizacją umowy o swoich działaniach w tym zakresie, przedstawiając kopie atestów.

11. Terminy realizacji zamówienia:



- Opracowanie koncepcji budowy linii oświetleniowej: 14 dni od dnia podpisania umowy,
- Opracowanie dokumentacji projektowej wraz z przygotowaniem wniosku o wydanie decyzji lokalizacji inwestycji celu publicznego, jeżeli będzie wymagana a także uzyskanie pozwolenia na budowę/zgłoszenia budowy: 120 dni od dnia podpisania umowy,
- Zrealizowanie całości zamówienia i zgłoszenie gotowości do odbioru końcowego do **30 listopada 2021 r.**

Załączniki:

1. mapy poglądowe z orientacyjną lokalizacją poszczególnych linii oświetleniowych



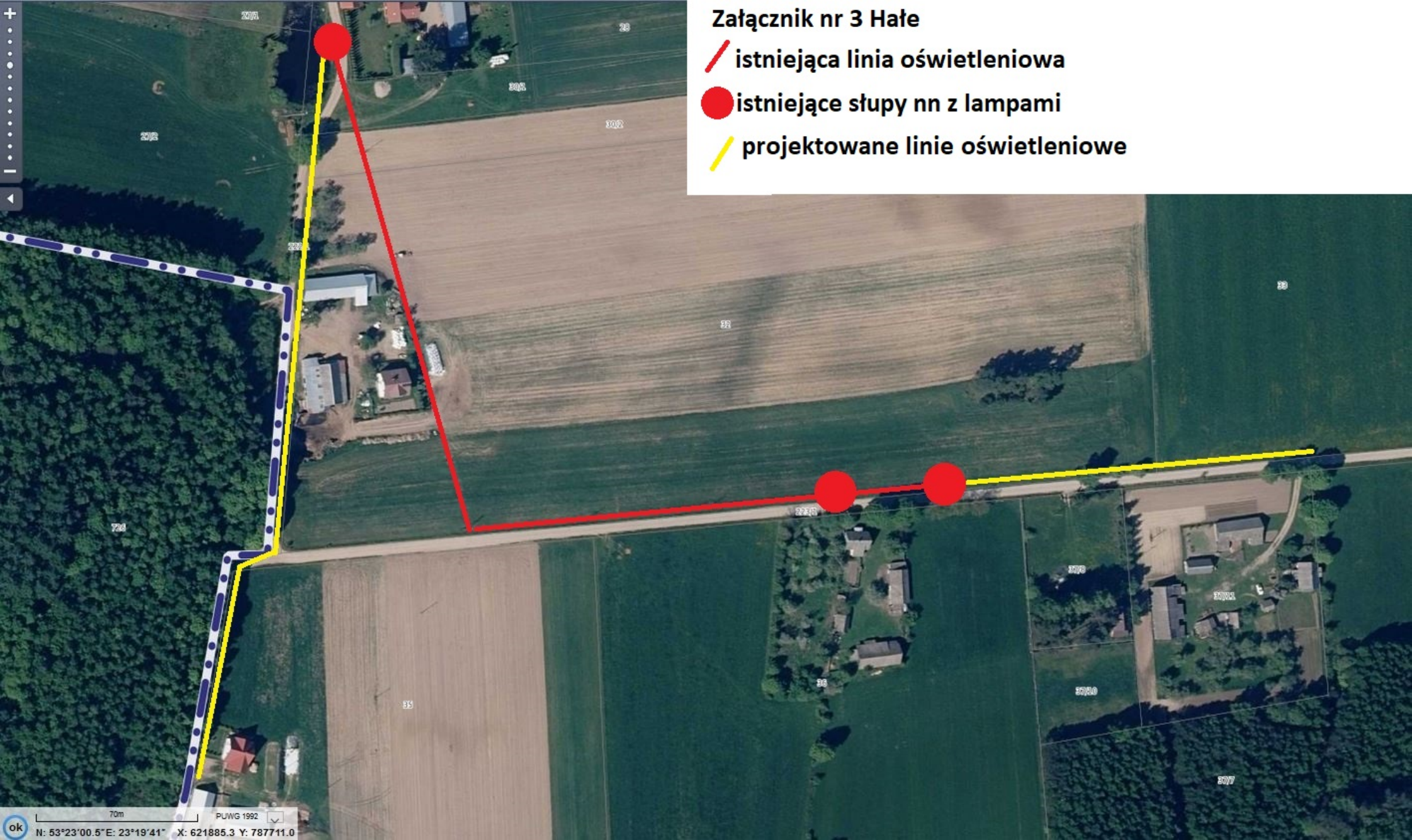
Załącznik nr 1
Wojnachy droga powiatowa
nr 1293

-  **istniejąca linia oświetlenia ulicznego**
-  **projektowany odcinek linii oświetlenia ulicznego (2 nowe słupy z punktami świetlnymi)**




Załącznik nr 2 ul. Dąbrowskiego

projektowana linia
oświetlenia ulicznego





Załącznik nr 3 Hałe

-  istniejąca linia oświetleniowa
-  istniejące słupy nn z lampami
-  projektowane linie oświetleniowe

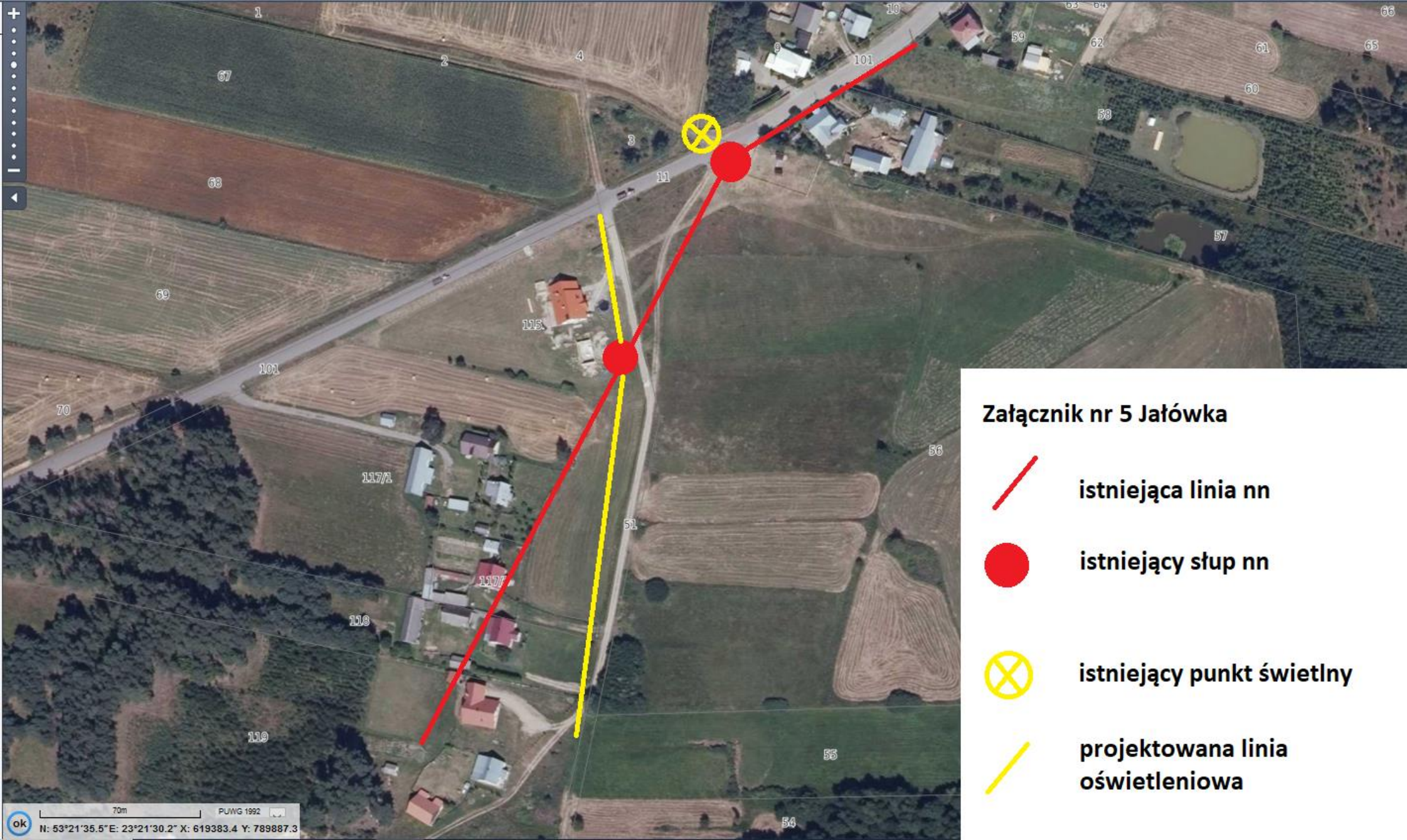


Załącznik nr 4

**Geniusze działka drogowa
nr 374**



**Planowane miejsce
posadowienia lampy z
hybrydowym źródłem
zasilania**



Załącznik nr 5 Jałówka

-  istniejąca linia nn
-  istniejący słup nn
-  istniejący punkt świetlny
-  projektowana linia oświetleniowa





Załącznik nr 6 Lebiedzin

-  istniejąca linia oświetleniowa
-  istniejąca stacja transformatorowa (do ominięcia)
-  istniejący słup nn
-  projektowana linia oświetleniowa



Załącznik nr 7 Stara Moczalnia

-  istniejąca linia oświetleniowa
-  projektowana linia oświetleniowa



**Generalna Dyrekcja Dróg
Krajowych i Autostrad
Oddział w Białymstoku**

O.BI.Z-3.4340.23.2020.1.UF

URZĄD MIEJSKI W SOKÓŁCE
W P Ł Y N Ę Ł O
KANCELARIA OGÓLNA

23. 11. 2020

Ilość załączników 1
Nr Dz. 10613/2020
Podpis *[Signature]*

Białystok, dnia 20 11-2020 r.

Urząd Miejski w Sokółce

Plac Kościuszki 1

16-100 Sokółka

W odpowiedzi na pismo znak: GR.K.7011.8.2020.KJ, z dnia 9 listopada 2020 r. (data wpływu do tut. urzędu dnia 10 listopada 2020 r.) w sprawie wydania warunków technicznych dla oświetlenia ulicznego skrzyżowania drogi krajowej nr 19 z drogami gminnymi nr 103715B i 103856B w miejscowości Moczalnia Stara, gm. Sokółka, Generalna Dyrekcja Dróg Krajowych i Autostrad Oddział w Białymstoku, informuje, że projektując ww. inwestycję należy zachować poniższe warunki:

1. wynikające z § 109 rozporządzenia Ministra Transportu i Gospodarki Morskiej z dnia 2 marca 1999 roku w sprawie warunków technicznych, jakim powinny odpowiadać drogi publiczne i ich usytuowanie (tekst jedn. Dz. U. z 2016 r., poz. 124, z późn. zm.),
2. przedmiotowe urządzenia oświetlenia drogowego należy zaprojektować w taki sposób, aby światło emitowane przez lampy nie powodowało zjawiska olśnienia kierowców poruszających się po drodze, a także nie zmieniało barwy znaków drogowych,
3. słupy oświetleniowe powinny być tak usytuowane, aby nie ograniczały widoczności i nie powodowały zagrożenia bezpieczeństwa ruchu, tj. należy zastosować słupy o klasie biernego bezpieczeństwa NE - nie pochłaniające energii,
4. przewidzieć wykonanie oświetlenia drogi krajowej nr 19 w obrębie skrzyżowania, a także na odcinku od skrzyżowania do zatok autobusowych,
5. między oświetlonym a nieoświetlonym odcinkiem drogi krajowej, wykonać strefę przejściową o zmniejszającym się natężeniu światła i długości nie mniejszej niż 100 m,
6. słupy oświetleniowe lokalizować poza koroną drogi, wskazana lokalizacji – poza rowami drogowymi,
7. projektowanie, realizacja i utrzymanie ww. oświetlenia drogowego, a także wszystkie koszty z tym związane należą do Gminy Sokółka.

W związku z powyższym należy wystąpić do Generalnej Dyrekcji Dróg Krajowych i Autostrad Oddział w Białymstoku z wnioskiem o wydanie dysponowania nieruchomością stanowiącą pas drogowy na czas prowadzenia robót oraz zezwolenia na lokalizację linii oświetlenia ulicznego w pasie drogowym drogi krajowej, do którego dołącza się odpowiednie załączniki: szczegółowy plan sytuacyjny w skali 1:500 lub 1:1000 z zaznaczeniem miejsca lokalizacji obiektów i urządzeń (zaprojektowanych zgodnie z ww. warunkami i wytycznymi) oraz numeru działki ewidencyjnej, ogólny plan orientacyjny w skali 1:10 000 lub 1:25 000, wypis z rejestru gruntów dla działki, na której lokalizowany jest obiekt budowlany oraz projekt techniczny, tj. szkic graficzny obiektu oraz szkic konstrukcyjny z wymiarami; wnioskiem należy objąć lokalizację wszystkich obiektów i urządzeń, tj. słupów oświetleniowych oraz energetycznej infrastruktury technicznej.

Dodatkowo, działając w myśl art. 9 k.p.a. organy administracji publicznej są obowiązane do należytego i wyczerpującego informowania stron o okolicznościach faktycznych i prawnych, które mogą mieć wpływ na ustalenia ich praw i obowiązków będących przedmiotem postępowania administracyjnego. Organy czuwają nad tym, aby strony i inne osoby uczestniczące w postępowaniu nie poniosły szkody z powodu nieznanomości prawa, i w tym celu udzielają niezbędnych wyjaśnień i wskazówek. W związku z powyższym, Generalna Dyrekcja Dróg Krajowych i Autostrad Oddział w Białymstoku informuje, że planowana inwestycja koliduje bezpośrednio z planowaną budową drogi ekspresowej S19 w dodatkowym wariantcie nr 5, wg opracowania Studium Techniczno – Ekonomiczno – Środowiskowego wraz z materiałami do wniosku o wydanie decyzji środowiskowej wykonywanego przez biuro AECOM Sp. z o.o. W bezpośrednim sąsiedztwie skrzyżowania - na którym planowana jest budowa oświetlenia ulicznego - oraz odcinków drogi, na których należy wykonać wymagane strefy przejściowe o zmniejszającym się natężeniu światła, planowana jest budowa drogi ekspresowej S19 (wraz z częściową rozbiórką starodroża istniejącej drogi krajowej nr 19), budowa obiektów inżynierskich (obiekt oznaczony wstępnie jako WS-10 w ciągu istniejącej/przełożonej drogi gminnej nr 103715B oraz obiekt oznaczony wstępnie jako PZDs-9A stanowiący przejście dolne dla zwierząt średnich), a także budowa tzw. drogi autobusowej (niezbędne „przełożenie” istniejącej drogi krajowej nr 19 – przyszła droga wojewódzka).

Ostateczny wariant przebiegu trasy S19 zostanie wskazany w decyzji DŚU - wniosek o wydanie decyzji o środowiskowych uwarunkowaniach dla preferowanego wariantu nr 5 (przebieg drogi ekspresowej S19 na odcinku Sokółka – Dobrzyniewo Duże) GDDKiA Oddział Białystok złożyła do RDOŚ w Białymstoku w dniu 6 marca 2020 r. (termin wydania decyzji środowiskowej prognozowany jest na koniec I kwartału 2021 r.).

W załączeniu kserokopia fragmentu opracowania dokumentacji STEŚ projektowanej drogi ekspresowej S19 w dodatkowym wariantcie 5, z zaznaczonym orientacyjnym

obszarem objętym budową oświetlenia ulicznego przy drodze krajowej nr 19 (na skrzyżowaniu z drogami gminnymi nr 103715B i 103856B).

Z poważaniem

Z-CA DYREKTORA ODDZIAŁU

[Podpis]
mgr inż. Elżbieta Urwanowicz

Do wiadomości:

1. Rejon w Białymstoku
2. Wydział Bezpieczeństwa Ruchu Drogowego w miejscu
3. Wydział Dokumentacji w miejscu
4. aa.

Administratorem Państwa danych osobowych jest Generalny Dyrektor Dróg Krajowych i Autostrad, ul. Wronia 53, 00-874 Warszawa, tel. 22 375 8888, e-mail: kancelaria@gddkia.gov.pl.

W sprawach związanych z przetwarzaniem danych osobowych, można kontaktować się z Inspektorem Ochrony Danych, za pośrednictwem adresu e-mail: iod@gddkia.gov.pl.

Dane osobowe będą przetwarzane w celu rozpatrzenia i załatwienia sprawy administracyjnej oraz w celach archiwizacji.

Administrator przetwarza Państwa dane osobowe ponieważ realizuje obowiązek prawny nałożony na niego ustawą z dnia 14 czerwca 1960 r. Kodeks postępowania administracyjnego (Dz.U. z 2020 r. poz. 256, z późn. zm.) oraz ustawą z dnia 14 lipca 1983 r. o narodowym zasobie archiwalnym i archiwach (Dz.U. z 2020 r. poz. 164) w zw. z art. 6 ust. 1 lit c RODO.

Administrator zbiera i przetwarza następujące dane osobowe: Imię i nazwisko oraz adres stron postępowania, a także inne dane osobowe stron postępowania niezbędne do wydania rozstrzygnięcia oraz dane osobowe innych osób zawarte w treści pism składanych przez strony w toku postępowania.

Administrator otrzymuje Państwa dane osobowe od stron postępowania.

Przetwarzanie Państwa danych osobowych jest konieczne do rozpatrzenia i załatwienia sprawy administracyjnej. Brak przekazania przez stronę postępowania danych osobowych wskazanych przez administratora może skutkować brakiem możliwości przeprowadzenia postępowania albo wydaniem niekorzystnej dla strony decyzji administracyjnej.

Państwa dane osobowe będą przetwarzane do czasu zakończenia postępowania, w tym ewentualnego postępowania przed sądem administracyjnym, a następnie przez okres przewidziany w przepisach o archiwizacji.

Państwa dane osobowe są powierzone lub udostępniane podmiotom świadczącym na rzecz Administratora usługi związane z obsługą i rozwojem systemów IT.

W ramach funkcjonowania systemów teleinformatycznych Administratora dane osobowe mogą zostać przekazane do państwa trzeciego. Podstawą takiego przekazania są standardowe klauzule umowne (art. 46 ust. 2 lit c RODO). Szczegółowych informacji na temat warunków przekazania Państwa danych osobowych do państw trzecich można udzielić Inspektor Ochrony Danych – kontakt iod@gddkia.gov.pl.

Przysługują Państwu następujące prawa:

1. prawo dostępu do danych osobowych i ich sprostowania,
2. prawo żądania ograniczenia przetwarzania - jeżeli spełnione są przesłanki określone w art. 18 RODO,
3. prawo żądania usunięcia danych osobowych - jeżeli spełnione są przesłanki określone w art. 17 RODO,
4. prawo wniesienia skargi do Prezesa Urzędu Ochrony Danych Osobowych.

Państwa dane osobowe nie będą podlegały zautomatyzowanemu podejmowaniu decyzji, w tym profilowaniu.

Stara Moczalnia

Węzeł Straż
km 13+039

SO1-01
Typ: P1
Vp=40km/h
R1=80m
R2=70m

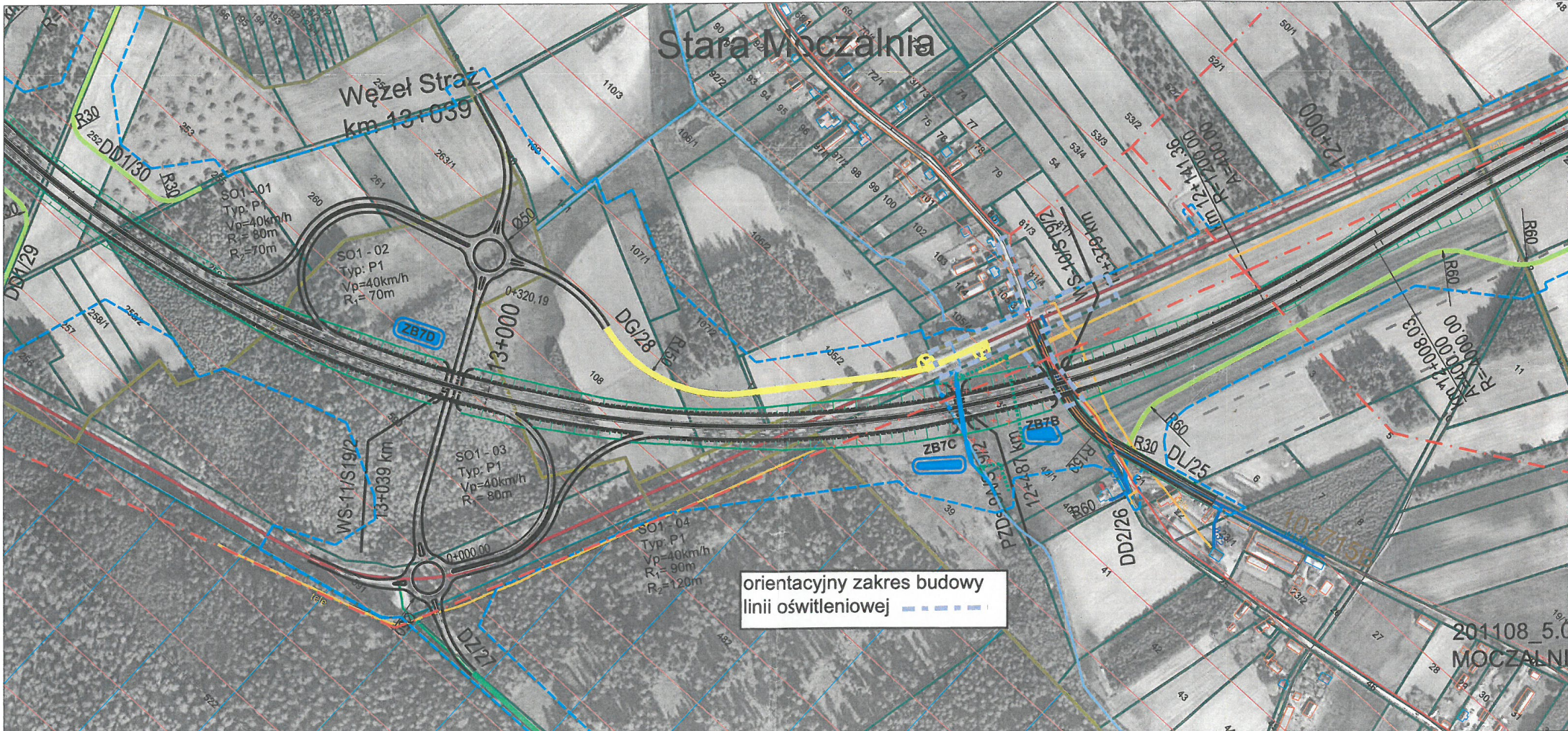
SO1-02
Typ: P1
Vp=40km/h
R1=70m

SO1-03
Typ: P1
Vp=40km/h
R1=80m

SO1-04
Typ: P1
Vp=40km/h
R1=90m
R2=120m

orientacyjny zakres budowy
linii oświetleniowej

201108_5.0
MOCZALNIA



Załącznik nr 9 ul. Ogrodowa



istniejąca linia oświetleniowa



istniejący słup nn z istniejącym punktem świetlnym



projektowana linia oświetleniowa



Gmina Sokółka
Sokółka
pl. Kościuszki 1
16-100 Sokółka

**Warunki przyłączenia nr 20-B6/WP/04268 dla Podmiotu V grupy przyłączeniowej
do sieci dystrybucyjnej o napięciu znamionowym 0,4 kV**

Nazwa obiektu przyłączanego do sieci: oświetlenie uliczne
Lokalizacja: gmina Sokółka, miejscowość Bogusze, nr dz. 325

Na podstawie rozporządzenia Ministra Gospodarki z dnia 04 maja 2007r. w sprawie szczegółowych warunków funkcjonowania systemu elektroenergetycznego (Dz.U. nr 93 z 2007r. poz. 623 z późn. zm.), w odpowiedzi na wniosek z dnia 10-08-2020, określa się następujące warunki przyłączenia:

- 1 Miejsce przyłączenia: **istniejąca napowietrzna linia nN z ST 7-1293**. Stacja zasilająca .
- 2 Miejsce dostarczania energii elektrycznej stanowiące jednocześnie miejsce rozgraniczenia własności sieci dystrybucyjnej PGE Dystrybucja S.A. i instalacji Podmiotu Przyłączanego: **zaciski na listwie zaciskowej za układem pomiarowo-rozliczeniowym w kierunku instalacji odbiorcy**.
- 3 Moc przyłączeniowa: **1,00 kW** – zasilanie podstawowe.
- 4 Rodzaj przyłącza: kablowe.
- 5 Zakres niezbędnych zmian w sieci związanych z przyłączeniem:
 - 5.1 **Wybudować przyłączy kablowe YAKXs 4x35 mm² o dł. ok. 1[m] od słupa istniejącej linii nN do złącza kablowo-pomiarowego usytuowanego przy granicy działki.**
- 6 Wymagania w zakresie budowy instalacji odbiorcy:
 - 6.1 Urządzenia zainstalowane w obiekcie zasilić zapomiarową linią zasilającą nN. Wykonać instalacje odbiorcze w zakresie potrzeb odbiorcy. Rozdzielenie punktu PEN na PE i N wykonać po stronie instalacji Odbiorcy. Wykonanie uziemienie punktu rozdziału stanowi integralną część instalacji Odbiorcy.
- 7 Miejsce zainstalowania układu pomiarowo-rozliczeniowego: **złącze kablowo-pomiarowe nN w pasie drogowym**
- 8 Wymagania dotyczące układu pomiarowo-rozliczeniowego i systemu pomiarowo-rozliczeniowego:
 - 8.1 zastosować bezpośredni jednofazowy układ pomiarowo-rozliczeniowy na napięciu 0,23 kV z 1-fazowym licznikiem energii elektrycznej zapewniającym jednokierunkowy pomiar energii czynnej,
 - 8.2 układ pomiarowo-rozliczeniowy winien spełniać wymagania techniczne dla układów i systemów pomiarowych w szczególności wymagania dla kategorii C1 określone w „Instrukcji Ruchu i Eksploatacji Sieci Dystrybucyjnej” (IRiESD) obowiązującej w PGE Dystrybucja S.A. oraz „Wytycznych do budowy systemów elektroenergetycznych w PGE Dystrybucja S.A.”,
- 9 Rodzaj i usytuowanie zabezpieczenia głównego:
 - 9.1 **wyłącznik nadmiarowo-prądowy o wartości prądu znamionowego 6[A],**
- 10 Jako system dodatkowej ochrony od porażień przyjąć samoczynne wyłączenie zasilania w czasie określonym w obowiązujących normach. Układ pracy sieci zasilającej 0,4 kV: **TN-C**
- 11 Wymagany stosunek poboru energii biernej do czynnej w miejscu dostarczania nie może być większy niż $\text{tg } \phi = 0,4$.
- 12 Poziom zmienności parametrów technicznych energii elektrycznej w sieci mieści się w granicach przywołanego wyżej Rozporządzenia Ministra Gospodarki.
- 13 Instalacje i urządzenia elektryczne należące do Odbiorcy powinny zapewniać bezpieczeństwo użytkownika, a przede wszystkim ochronę przed porażeniem prądem elektrycznym oraz ochronę przed przepięciami łączeniowymi i atmosferycznymi występującymi w sieci energetycznej, powstaniem pożaru, wybuchem i innymi szkodami. Wszelkie prace powinny wykonać osoby posiadające odpowiednie uprawnienia i kwalifikacje do prowadzenia robót elektrycznych.
- 14 Informacje dodatkowe:
 - 14.1 warunki przyłączenia są ważne 2 lata od daty ich doręczenia,
 - 14.2 realizacja inwestycji związanych z przyłączeniem obiektu Wnioskodawcy będzie dokonywana na zasadach określonych w umowie o przyłączenie do sieci dystrybucyjnej. Realizacja warunków przyłączenia (w tym rozpoczęcie prac projektowych) wymaga podpisania w okresie ważności warunków przyłączenia umowy o przyłączenie.
- 15 Uwagi dodatkowe:
 - 15.1 PGE Dystrybucja S.A. zastrzega sobie prawo zmiany zakresu rzeczowego prac, wynikających ze zmian stanu sieci i jej konfiguracji lub utrudnień w budowie urządzeń.

15.2 Zmiany wpływające na zwiększenie opłaty za przyłączenie wymagają akceptacji Podmiotu Przyłączanego oraz zmiany umowy o przyłączenie.

Warunki przyłączenia opracował:

Kamil Mańkowski

Warunki przyłączenia zatwierdził.

PGE Dystrybucja S.A.
Oddział Białystok
Rejon Energetyczny Białystok Teren
Wydział Przyłączenia i Rozwoju

Kierownik
Karol Józwicki