

PROGNOZA ODDZIAŁYWANIA NA ŚRODOWISKO
dotycząca projektu
miejscowego planu zagospodarowania przestrzennego
Parku Kulturowego Bohoniki
w gminie Sokółka

wrzesień 2021 r.

Spis treści

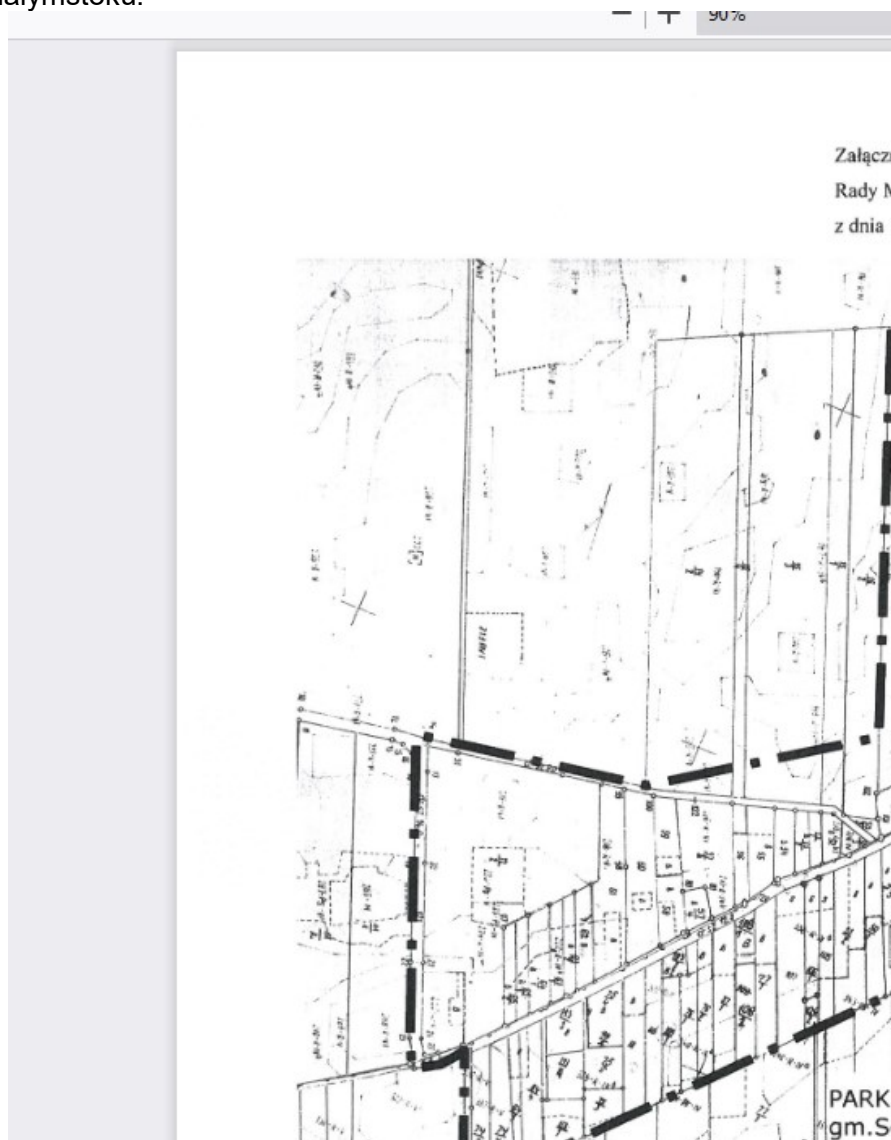
1. Informacje o zawartości, głównych celach projektu planu oraz jego powiązaniach z innymi dokumentami.....	5
1.1. Zawartość projektu planu i jego główne cele.....	5
1.2. Powiązania projektu planu z innymi dokumentami.....	12
2. Informacje o metodach zastosowanych przy sporządzaniu prognozy	16
3. Propozycje dotyczące przewidywanych metod analizy skutków realizacji postanowień projektu planu oraz częstotliwości jej przeprowadzania.....	16
4. Informacje o możliwym transgranicznym oddziaływaniu na środowisko	17
5. Istniejący stan środowiska oraz potencjalne zmiany tego stanu w przypadku braku realizacji projektu planu	17
5.1. Stan środowiska.....	17
5.2. Potencjalne zmiany środowiska w przypadku braku realizacji ustaleń m.p.z.p.	21
6. Stan środowiska na obszarach objętych przewidywanym znaczącym oddziaływaniem	22
7. Istniejące problemy ochrony środowiska istotne z punktu widzenia realizacji planu w szczególności dotyczące obszarów podlegających ochronie na podstawie ustawy z dnia 16 kwietnia 2004 r. O ochronie przyrody	22
8. Cele ochrony środowiska ustanowione na szczeblu międzynarodowym, krajowym, powiatowym i gminnym istotne z punktu widzenia projektu planu, oraz sposobu, w jakich te cele i inne problemy środowiska zostały uwzględnione podczas opracowywania planu	23
9. Przewidywalne znaczące oddziaływania, w tym oddziaływania bezpośrednie, pośrednie, wtórne, skumulowane, krótkoterminowe, średnioterminowe i długoterminowe, stałe i chwilowe oraz pozytywne i negatywne na środowisko	27
9.1. Oddziaływanie na różnorodność biologiczną	27
9.2. Oddziaływanie na ludzi	27
9.3. Oddziaływanie na zwierzęta.....	28
9.4. Oddziaływanie na rośliny	28
9.5. Oddziaływanie na wodę, powietrze i klimat.....	28
9.6. Oddziaływania na powierzchnię ziemi i krajobraz zasoby naturalne, zabytki i dobra materialne.....	29
10. Rozwiązania mające na celu zapobieganie, ograniczenie lub kompensację przyrodniczą negatywnych oddziaływań na środowisko, w wyniku realizacji ustaleń planu, a w szczególności na cele i przedmiot ochrony obszaru natura 2000 oraz integralność tego obszaru.....	29
11. Rozwiązania alternatywne do rozwiązań zawartych w projekcie planu\ wraz z uzasadnieniem ich wyboru oraz opis metod dokonania oceny prowadzącej do tego wyboru albo wyjaśnienie braku rozwiązań alternatywnych, w tym wskazania napotkanych trudności wynikających z niedostatków techniki lub luk we współczesnej wiedzy.....	30
12. Streszczenie prognozy na środowisko.....	30

1. INFORMACJE O ZAWARTOŚCI, GŁÓWNYCH CELACH PROJEKTU PLANU ORAZ JEGO POWIĄZANIACH Z INNYMI DOKUMENTAMI

1.1. Zawartość projektu planu i jego główne cele

Park kulturowy jest stosunkowo nową formą ochrony zabytków, wprowadzoną ustawą z dnia 23 lipca 2003 r. z późniejszymi zmianami (Dz. U. Z 2020 poz. 282), która daje samorządom lokalnym nowe możliwości działania. Park Kulturowy jest formą ochrony zabytków. Tworzony jest w celu ochrony krajobrazu kulturowego oraz zachowania wyróżniających się krajobrazowo terenów z zabytkami nieruchomymi charakterystycznymi dla miejscowej tradycji budowlanej i osadniczej. Krajobraz kulturowy to postrzegana przez ludzi przestrzeń, zawierająca elementy przyrodnicze i wytwory cywilizacji, historycznie ukształtowana w wyniku działania czynników naturalnych i działalności człowieka. Tym samym, naturalne elementy krajobrazu przenikają się tu z elementami powstałymi w wyniku działalności człowieka.

Park Kulturowy Bohoniki został utworzony na mocy uchwały Nr VIII/65/2019 Rady Miejskiej w Sokółce z dnia 28 maja 2019 r. na podstawie art.18 ust.2 pkt15 ustawy z dnia 8 marca 1990 r. o samorządzie gminnym (t.j. Dz. U. z 2021 r. poz. 1372) oraz art.16 i art.17 ust.1 ustawy z dnia 23 lipca 2003r. o ochronie zabytków i opiece nad zabytkami (Dz. U. z 2021 r. poz 71 ze zm.) po zasięgnięciu opinii Podlaskiego Wojewódzkiego Konserwatora Zabytków w Białymstoku.



Przedmiotem ochrony Parku jest

- zachowanie i ekspozycję zabytków kultury tatarskiej poprzez umożliwienie bliskich i dalekich widoków na charakterystyczne elementy zagospodarowania obszaru ze szczególnym uwzględnieniem widoków na meczet oraz mizar, w szczególności poprzez zachowanie osi, ciągów i punktów widokowych,
- ochrona układu wsi Bohoniki wraz z ochroną gabarytów i formy architektonicznej zabudowy,
- ochrona krajobrazu kulturowego i istniejących walorów przyrodniczych.

Na terenie Parku wprowadzono następujące zakazy:

- 1) zakaz zabudowy strefy widokowej wokół mizaru oraz ukształtowania terenu ograniczającej ekspozycję cmentarza;
- 2) zakaz prowadzenia wydobywania surowców mineralnych na terenie objętym granicami parku kulturowego;
- 3) zakazu budowy budynków produkcyjno-przemysłowych i magazynowych oraz prowadzeniu działalności z tego zakresu z wyłączeniem działalności rolniczej;
- 4) zakaz wygradzania nieruchomości za pomocą ogrodzeń z prefabrykowanych powtarzalnych betonowych elementów;
- 5) zakaz składowania oraz magazynowania śmieci i innych odpadów na terenie Parku, poza czasowym ich gromadzeniem, zgodnie z przepisami o utrzymaniu czystości i porządku w gminach;
- 6) zakaz rozbiórki obiektu zabytkowego wpisanego do ewidencji zabytków, z uwzględnieniem przepisów odrębnych, oraz możliwość odbudowy takiego obiektu z uwzględnieniem wytycznych konserwatorskich wynikających z uwarunkowań historycznych;
- 7) zakaz stałej lokalizacji banerów o treści komercyjnej, o powierzchni ponad 5 m²;
- 8) zakaz umieszczania reklam na nawierzchniach placów i dróg

Dla Parku Kulturowego Bohoniki został sporządzony plan ochrony, który określa następujące wytyczne:

1. Wykonywanie wszystkich prac konserwatorsko-remontowych przy obiektach wpisanych do rejestru, objętych gminną ewidencją zabytków wymaga pozwolenia Wojewódzkiego Konserwatora Zabytków.
2. W przypadku obiektów proponowanych do GEZ i pozostałych obiektów zabytkowych wskazanych na planszach zasobu z poszanowaniem substancji zabytkowej, zachowaniem i/lub odtworzeniem: bryły, podziałów elewacji, istniejącego wystroju architektonicznego, oryginalnej stolarki drzwiowej, stolarki okiennej itp.
3. Przeprowadzenie prac konserwatorsko-remontowych i remontowych obiektów historycznych, współczesnych tradycyjnych i współczesnych nietradycyjnych (budynki gospodarcze, garaże), których stan techniczny określony został jako zaniedbany, dostateczny i zły. Uporządkowanie zaniedbanych, źle zagospodarowanych podwórek i działek
4. Zakaz lokalizacji tymczasowych obiektów (blaszane garaże) i likwidacja istniejących. Obiekty te mogą być zastępowane obiektami z materiałów tradycyjnych pod warunkiem uzyskania akceptacji jednostki zarządzającej parkiem i WKZ
5. Zakaz lokalizacji nowych napowietrznych linii energetycznych i telekomunikacyjnych oraz docelowe usunięcie jeszcze istniejących w obszarze Parku Kulturowego.
6. Postuluje się zastąpienie istniejących słupów ze znakami drogowymi na stylizowane - w obszarze wzmożonej i czynnej strefy konserwatorskiej.
7. Elementy małej architektury: ławki, kosze na śmieci, słupki ogrodzeniowe, niewielkie ogrodzenia, tablice, słupy ogłoszeniowe itp. lokalizowane na całym obszarze Parku, w przestrzeniach publicznych muszą nawiązywać do form tradycyjnych i muszą uzyskać akceptację jednostki zarządzającej Parkiem (odnośnie formy i lokalizacji) W załączniku zamieszczono przykłady proponowanych rozwiązań reklam.

8. Wytyczne dotyczące ochrony zasobu archeologicznego: Postuluje się ścisły nadzór archeologiczny wszelkich prac ziemnych prowadzonych na całym obszarze Parku Kulturowego. Planowane działania tego typu wymagają uzyskania pozwolenia Wojewódzkiego Konserwatora Zabytków. Ze względu na niewątpliwą obecność starszego osadnictwa postuluje się ścisłą obserwację archeologiczną.
9. Miejscowy plany zagospodarowania przestrzennego dla obszaru Parku Kulturowego powinien . uwzględniać następujące wytyczne szczegółowe:
 - bryły i gabaryty budynków, formy dachów, kąty nachylenia połączeń dachowych powinny nawiązywać do istniejącej zabudowy historycznej lub współczesnej o cechach tradycyjnych
 - elewacje zewnętrzne – tynki w kolorach pastelowych, przy czym elewacja w obrębie pojedynczego budynku musi posiadać ujednoliczoną kolorystykę,
 - przy wszelkich pracach budowlanych w obrębie budynku zabytkowego ustala się obowiązek zachowania, kształtu dachów, podziałów osiowych i wystroju elewacji oraz ozdobnej stolarki okiennej i drzwiowej,
 - zabrania się wykonywania ogrodzeń z prefabrykatów betonowych.
 - zabrania się nowych nasadzeń zieleni zimnozielonej, istniejąca powinna być przycięta do wysokości ogrodzenie;
10. układ dróg :
 - osie dróg do zachowania : Drahle- Bohoniki- Malawicze Górne, Drahle- Bohoniki, Bohoniki- Orłowicze; Bohoniki- Bobrowniki;
 - linie zabudowy do zachowania

Zgodnie z art.16 ust 6 ustawy z dnia 23 lipca 2003 r. o ochronie zabytków i opiece nad zabytkami (Dz.U. z 2021 poz. 710 ze zm. dla obszarów, na których utworzono park kulturowy, sporządza się obowiązkowo miejscowy plan zagospodarowania przestrzennego. Do sporządzenia planu przystąpiono na podstawie uchwały Nr XXIII/149/2020 Rady Miejskiej w Sokółce z dnia 14 kwietnia 2020 r. Planem objęto obszar wsi Bohoniki wraz z oddalonym o kilkaset metrów cmentarzem muzułmańskim w raz z otoczeniem. Powierzchnia obszaru objętego planem wynosi około 57 ha.

Zawartość planu określa art.15 ustawy z dnia 27 marca 2003 r. o planowaniu i zagospodarowaniu przestrzennym (Dz. U. z 2020 r. poz. 293 ze zm.) oraz rozporządzenie Ministra Infrastruktury z dnia 26 sierpnia 2003r. w sprawie wymaganego zakresu projektu miejscowego planu zagospodarowania przestrzennego (Dz.U. Nr 164 poz. 1587). Projekt planu wykonano zgodnie z wymaganym zakresem w odniesieniu do przedmiotu jego ustaleń. Ustalenia planu spełniają również wszystkie warunki określone w uchwale w sprawie utworzenia Parku Kulturowego Bohoniki oraz w planie ochrony opracowanym dla tego parku.

Celem opracowania planu jest ustalenie przeznaczenia terenu oraz zasad zabudowy i zagospodarowania w obszarze Parku Kulturowego Bohoniki z poszanowaniem wartości lokalnego krajobrazu kulturowego oraz zachowania wyróżniających się krajobrazowo terenów z zabytkami nieruchomymi charakterystycznymi dla miejscowej tradycji budowlanej i osadniczej.

Ustalenia planu przedstawiają się następująco:

- Istniejące budynki, z wyjątkiem budynku zabytkowego meczetu, o którym mowa w § 20, przeznacza się do zachowania z możliwością przebudowy, rozbudowy i nadbudowy lub wymiany na nową na warunkach określonych planem.
- W obrębie jednej działki budowlanej należy realizować zabudowę tworzącą spójną całość przestrzenną i użytkową o jednorodnej formie architektonicznej, rodzaju wykończenia i kolorystyce.
- Nową zabudowę, należy realizować zgodnie z linią zabudowy określoną na rysunku planu oraz z uwzględnieniem przepisów szczególnych, w tym z zachowaniem

przepisowej odległości od granic działek sąsiednich i istniejącej na nich zabudowy oraz od sieci i urządzeń infrastruktury technicznej.

- Należy projektować budynki parterowe z piwnicami lub bez, z poddaszami użytkowymi lub nieużytkowymi, z dachami o symetrycznych spadkach i kącie nachylenia połaci dachowych od 35° do 42°, o poziomie posadowienia parteru maksymalnie do 1m ponad poziom terenu, o wysokość zabudowy wg ustaleń szczegółowych
- Jako wykończenie elewacji należy stosować: drewno i tynk, na fragmentach cegłę lub kamień. Zabrania się stosowania okładzin z tworzyw sztucznych.
- Do pokrycia dachów należy stosować: dachówkę, blachę powlekaną dachówko podobną lub płaską układaną na rąbek stojący oraz strzechę i gont.
- Istniejące budynki mieszkalne i gospodarcze kryte eternitem przeznacza się do bezwzględnej wymiany pokrycia dachowego zgodnie z zasadami obowiązującymi w gminie Sokółka i przepisami odrębnymi.
- Ustala się następujące zasady kolorystyki zabudowy:
 - 1) ściany zewnętrzne budynków, jeżeli są tynkowane, należy realizować w odcieniach bieli, z dopuszczeniem akcentów w kolorach ciemniejszych (nie dotyczy elewacji wykonanych z materiałów naturalnych np. kamień, cegła, drewno w kolorze naturalnym lub brązowym);
 - 2) dachy należy projektować w odcieniach czerwieni lub grafitu (nie dotyczy pokrycia strzechą lub gontem).
- Ogrodzenia działek od strony dróg powinny być jednorodne na poszczególnych odcinkach tych dróg pomiędzy ich skrzyżowaniami..
Wysokość ogrodzenia powinna wynosić nie więcej niż 1,4 m od poziomu terenu drogi..
Ogrodzenie należy dopasować w miarę możliwości w zakresie wysokości i stosowanych rozwiązań do istniejącego, spełniającego ustalenia planu, ogrodzenia innej działki od strony tej drogi.
Należy realizować ogrodzenia z przęsłami z drewnianych sztachet w układzie pionowym, w kolorze naturalnym lub brązowym; słupki ogrodzeń drewniane, metalowe, z cegły lub kamienia.
Dopuszcza się przęsła ogrodzeń z innych materiałów imitujące rozwiązania, o których mowa w ust 4.
Wprowadza się zakaz stosowania ogrodzeń z siatki i prefabrykatów.
- W zakresie reklam ustala się możliwość stosowania wyłącznie szyldów oraz tablic informacyjnych na potrzeby mieszkańców i działalności turystycznej.
Szyldy i tablice informacyjne mogą być umieszczane na budynkach lub jako wolno stojące.
Wprowadza się zakaz:
 - 1) stosowania reklam nie związanych tematycznie z działalnością prowadzoną w granicach Parku Kulturowego Bohoniki;
 - 2) stosowania szyldów i tablic informacyjnych o jaskrawej lub fosforyzującej kolorystyce, odbijających światło lub odblaskowych oraz emitujących sygnały świetlne.
 Szyldy i tablice informacyjne na budynkach należy umieszczać płasko na ścianach budynków w rejonie głównych wejść.

Łączną powierzchnia ekspozycji szyldów i tablic na jednej ścianie budynku nie może przekraczać 15 % powierzchni tej ściany.

Zabrania się przesłaniania szyldami i tablicami okien, drzwi i innych istotnych elementów budynków oraz detali ich wystroju architektonicznego m.in. okiennic, balustrad.

Szyldy i tablice informacyjne wolno stojące należy lokalizować na posiadanym terenie w rejonie wejść i wjazdów na posesje, na których prowadzona jest działalność gospodarcza, za wyjątkiem tablic informacyjnych, lokalizowanych w przestrzeniach publicznych zgodnie z ustaleniami szczegółowymi.

Powierzchnia ekspozycji wolno stojącego szyldu lub tablicy informacyjnej nie może przekraczać 3m² i wysokości do 2,5 m od powierzchni terenu.

- Teren oznaczony na rysunku planu symbolem **UK** przeznacza się pod **usługi z zakresu kultu religijnego** wraz z obiektami i urządzeniami towarzyszącymi oraz zielenią urządzoną.

Na terenie tym znajdują się zabytki; meczet i jego otoczenie objęte ochroną konserwatorską zgodnie z przepisami odrębnymi.

Na terenie tym jako przeznaczenie uzupełniające ustala się administrację, usługi pogrzebowe i inne nie kolidujące z funkcją meczetu i prowadzoną działalnością gminy muzułmańskiej.

Ustalono następujące parametry i wskaźniki kształtowania zabudowy i zagospodarowania terenu:

- 3) maksymalna powierzchnia zabudowy – 30 % terenu;
- 4) minimalna powierzchnia terenu biologicznie czynna – 30 % terenu;
- 5) wysokość budynków o funkcji uzupełniającej – do 6 m;
- 6) wskaźnik intensywności zabudowy – 0,6;
- 7) miejsca postojowe – w zależności od potrzeb, ale nie mniej niż 1 miejsce postojowe na 100 m² powierzchni użytkowej usług.

Ustala się następujące zasady zabudowy i zagospodarowania terenu,:

- 1) istniejący szpaler tuż wokół terenu wpisanego do rejestru zabytków, należy pozostawić jedynie w narożniku południowo-wschodnim, w sąsiedztwie istniejącej zabudowy gospodarczej na działce sąsiedniej i przycinać do wysokości nie wyższej niż te budynki, na pozostałych odcinkach tuje należy zlikwidować lub obniżyć do wysokości ogrodzenia odsłaniając widok na meczet od strony zachodniej i południowej;
- 2) nową zabudowę dopuszcza się w południowej części terenu poza obszarem wpisanym do rejestru zabytków;
- 3) nową zabudowę należy projektować:
 - a) o powściągliwej formie i detalu architektonicznym;
 - b) stosując tradycyjne rozwiązania konstrukcyjne i materiałowe;
- 4) obsługa komunikacyjna z drogi 3KD-D przez teren objęty ochroną konserwatorską.

- Teren oznaczony na rysunku planu symbolem **U** przeznacza się pod **usługi** wraz z obiektami i urządzeniami towarzyszącymi oraz zielenią urządzoną.

Na terenie tym jako przeznaczenie podstawowe przewiduje się realizację budynków o funkcji gastronomicznej, noclegowej, administracyjnej i innej (w tym usługi pogrzebowe na potrzeby gminy muzułmańskiej), dróg wewnętrznych, parkingów oraz obiektów i urządzeń towarzyszących.

Na terenie tym jako przeznaczenie uzupełniające dopuszcza się funkcję mieszkaniową wyłącznie dla osób związanych z funkcjonowaniem, obsługą i dozorem obiektów, o których mowa w ust. 2, stanowiącą nie więcej niż 20 % powierzchni użytkowej usługowej.

Ustala się następujące parametry i wskaźniki kształtowania zabudowy i zagospodarowania terenu:

- 1) maksymalna powierzchnia zabudowy – 40 % terenu;
- 2) minimalna powierzchnia terenu biologicznie czynna – 30 % terenu;
- 3) wysokość budynków – do 8 m;
- 4) wskaźnik intensywności zabudowy – 0,6;
- 5) miejsca postojowe – w zależności od potrzeb, ale nie mniej niż 1 miejsce postojowe na 100 m² powierzchni użytkowej usług.

Ustala się następujące zasady zabudowy i zagospodarowania terenu:

- 1) istniejący dom pielgrzyma pozostawia się do przebudowy, nadbudowy i rozbudowy zgodne z planem;
- 2) ewentualny dom pogrzebowy należy realizować od strony północnej terenu w sąsiedztwie gruntów rolnych;
- 3) architektura budynków powinna nawiązywać do architektury budownictwa miejscowego;
- 4) place gospodarcze należy lokalizować w sposób jak najmniej widoczny z drogi istniejący dom pielgrzyma przeznacza się do zachowania z możliwością 3KD-D i przestrzeni dostępnej dla gości (np. przysłonić budynkami, zielenią izolacyjną lub innymi elementami zagospodarowania);
- 5) zagospodarowanie terenu należy wzbogacić obiektami małej architektury;
- 6) zieleń urządzoną należy kształtować z dbałością o rodzimy skład gatunkowy;
- 7) obsługa komunikacyjna z drogi 3KD-D, dodatkowo ewentualnie z drogi 1KD-Z drogą wewnętrzną przez teren rolny.

▪ Tereny oznaczone na rysunku planu symbolami **1MN,MR, 2MN,MR, 3MN,MR, 4MN,MR i 5MN,MR** przeznacza się pod **zabudowę mieszkaniową jednorodzinną i zabudowę zagrodową** wraz z obiektami i urządzeniami towarzyszącymi oraz zielenią urządzoną.

Na terenach tych:

- 1) przewiduje się realizację budynków mieszkalnych jednorodzinnych i na potrzeby działalności turystycznej wraz z obiektami i urządzeniami towarzyszącymi oraz zielenią urządzoną;
- 2) pozostawia się istniejącą zabudowę zagrodową z możliwością realizacji budynków gospodarczych dla potrzeb indywidualnych gospodarstw rolnych i ogrodniczych oraz gospodarstw hodowlanych w ograniczonym zakresie – do 4 jednostek przeliczeniowych DJP łącznie ze stanem istniejącym (nie dotyczy hodowli koni dla potrzeb jeździectwa).

Na terenach tych jako przeznaczenie uzupełniające ustala się usługi agroturystyczne i turystyczne oraz inne usługi wyłącznie na potrzeby mieszkańców wsi i turystów.

Ustala się następujące warunki, parametry i wskaźniki kształtowania zabudowy i zagospodarowania tych terenów:

- 1) powierzchnia zabudowy – do 30 % terenu inwestycji;
- 2) powierzchnia terenu biologicznie czynna – nie mniej niż 40 % terenu inwestycji;
- 3) wskaźnik intensywności zabudowy – maksimum 0,6;
- 4) miejsca postojowe:
 - a) dla zabudowy mieszkaniowej i zagrodowej – minimum 1miejsce postojowe na jeden lokal mieszkalny,
 - b) dla usług– zgodnie z potrzebami, ale nie mniej niż 2 miejsca postojowe na 100 m² powierzchni użytkowej usługi,

- 5) obsługa komunikacyjna:– z dróg przyległych.

Ustala się następujące zasady zabudowy i zagospodarowania tych terenów:

- 1) nową zabudowę należy lokalizować z uwzględnieniem nieprzekraczalnej linii zabudowy, przy czym w pierwszym planie od strony drogi należy lokalizować budynki mieszkalne, ewentualnie usługowe, w głębi działki zabudowę gospodarczą, którą w przypadku zabudowy zagrodowej należy lokalizować wokół wewnętrznego dziedzińca gospodarczego;
- 2) zabudowę należy kształtować w sposób ograniczający widok na dziedziniec gospodarczy od strony dróg, w miejscach nieosłoniętych zabudową dziedziniec należy przysłonić parkanem lub zielenią
- 3) teren pomiędzy linią rozgraniczającą drogi, a zabudową należy przeznaczyć na zieleń urządzoną w stylu ogrodu wiejskiego, z dbałością o rodzimy skład gatunkowy.

- Teren oznaczony na rysunku planu symbolem **ZU** przeznaczają się pod **zieleń urządzoną** z miejscem obsługi turystów oraz obiektami i urządzeniami towarzyszącymi.

W zagospodarowaniu terenu należy uwzględnić:

- 1) obiekty małej architektury takie jak zadaszenie z ewentualnym paleniskiem, stoły, ławki, kosze na śmieci,
- 2) miejsca postojowe dla rowerów,
- 3) ścieżki piesze, wyłącznie z materiałów przepuszczalnych, połączone z terenem ZP;
- 4) sanitariaty;
- 5) oświetlenie terenu;
- 6) tablice informacyjne o historii osady, jej mieszkańcach i zabytkach ,
- 7) istniejące zadrzewienia wymagające zabiegów pielęgnacyjnych i nowe nasadzenia zieleni, którą należy zagospodarować co najmniej 60% powierzchni terenu.

- Teren oznaczony na rysunku planu symbolem **ZP** przeznaczają się pod **zieleń parkową** na terenie dawnego, zabytkowego cmentarza mużułmańskiego. stanowiącego również zabytek archeologiczny, objęty ochroną konserwatorską zgodnie z przepisami odrębnymi.

W zagospodarowaniu terenu należy uwzględnić:

- 1) ścieżki piesze, wyłącznie z materiałów przepuszczalnych, połączone z terenem ZU;
- 2) obiekty małej architektury;
- 3) nasadzenia zieleni z dbałością o rodzimy skład gatunkowy, którą należy zagospodarować co najmniej 80% powierzchni terenu;
- 4) ewentualne oświetlenie terenu.

- Teren oznaczony na rysunku planu symbolem **ZC** to zabytkowy **cmentarz mużułmański**, objęty ochroną konserwatorską zgodnie z przepisami odrębnymi, który przeznaczają się do dalszego użytkowania wraz z obiektami i urządzeniami towarzyszącymi.

Przy użytkowaniu terenu należy spełnić wszystkie przepisy szczególne w sprawie cmentarza i chowania zmarłych.

W zagospodarowaniu terenu należy uwzględnić:

- 1) ogrodzenie terenu z główną bramą na osi ciągu pieszo-jednego KX;
- 2) sukcesywną renowację najstarszych nagrobków;
- 3) starodrzew, który należy zachować,
- 4) ścieżki piesze wyłącznie z materiałów przepuszczalnych;
- 5) obiekty małej architektury;
- 6) infrastrukturę techniczną i inne budowle związane z użytkowaniem cmentarza

- Teren oznaczony na rysunku planu symbolem **KP** przeznacza się pod ogólnodostępny parking wraz z obiektami i urządzeniami towarzyszącymi.

W zagospodarowaniu terenu, o którym mowa w ust. 1 należy uwzględnić:

- 1) aleję do głównej bramy cmentarza;
- 2) miejsca postojowe na samochody osobowe i zatokę na autokar;
- 3) infrastrukturę techniczną;
- 4) osłonę śmietnikową;
- 5) nasadzenia zieleni urządzonej na co najmniej 20% powierzchni terenu.

Na terenie tym ustala się możliwość lokalizacji:

1) zabudowy lokalizowanej w miejscu wskazanym na rysunku planu nieprzekraczalną linią zabudowy, związanej z pochówkiem, administracją, obsługą sanitarną; techniczną i gospodarczą cmentarza oraz ewentualną sprzedażą kwiatów o wysokości do 7 m

2) obiektów tymczasowych związanych ze świętami lub innymi uroczystościami religijnymi.

- Tereny oznaczone na rysunku planu symbolami **1R, 2R, 3R i 4R oraz R,ZL** przeznacza się do dalszego **rolniczego użytkowania** i zachowania zieleni naturalnej lasów i zadrzewień.

Ustala się następujące warunki użytkowania terenów:

- 1) utrzymuje się dotychczasowy sposób użytkowania gruntów rolnych;
- 2) wprowadza się zakaz zabudowy kubaturowej;
- 3) istniejące lasy i zadrzewienia przeznacza się do zachowania z dopuszczeniem wyłącznie zabiegów pielęgnacyjnych.

- Teren oznaczony symbolem **K** przeznacza się pod zatokę autobusową.

Zagospodarowanie terenu należy integralnie połączyć z drogą 1KD-Z i 3KD-D.

W zagospodarowaniu terenu należy uwzględnić:

- 1) obiekty małej architektury takie jak murki oporowe z zielenią, ławki, kosze na śmieci,
- 2) oświetlenie terenu,
- 3) tablice informacyjną informującą o zabytkach, obiektach agroturystycznych, turystycznych i innych usługach działających na terenie Parku Kulturowego Bohoniki i tablicę ogłoszeniową dla mieszkańców.
- 4) nasadzenia zieleni, którą należy zagospodarować co najmniej 20% powierzchni terenu.

Tereny oznaczone na rysunku planu symbolami **1KD-Z, 2KD-L, 3KD-D, 4KD-D, 5KD-D, 6KD** i **KX** przeznacza się pod **komunikację**.

1.2. Powiązania projektu planu z innymi dokumentami

Dokumentem planistycznym obowiązującym dla całej gminy Sokółka jest „**Studium uwarunkowań i kierunków zagospodarowania przestrzennego gminy Sokółka**”

Studium uwarunkowań i kierunków zagospodarowania przestrzennego gminy jest dokumentem określającym politykę przestrzenną gminy, koordynującym działania samorządu lokalnego w planowaniu i zagospodarowaniu przestrzennym gminy. Studium jako wewnętrzny dokument władz samorządowych, zgodnie z art. 9 ust. 5 ustawy o planowaniu przestrzennym, nie jest aktem prawa miejscowego i nie stanowi podstawy do wydawania decyzji o warunkach zabudowy i zagospodarowania terenu, a także nie przesądza o użytkowaniu terenów.

Ustalenia Studium zgodnie z art. 9 ust 4 ustawy o planowaniu i zagospodarowaniu przestrzennym są wiążące dla organów gminy przy sporządzaniu miejscowych planów zagospodarowania przestrzennego. Sporządzenie niniejszego dokumentu wynika ze zmiany polityki przestrzennej gminy, która jest wynikiem zmian w potrzebach mieszkańców oraz warunków ekonomiczno-gospodarczych. Na dzień przystąpienia do sporządzenia niniejszego dokumentu na terenie miasta i gminy Sokółka obowiązywało Studium przyjęte uchwałą Rady Miejskiej w Sokółce nr XVII/103/11 z dnia 9 września 2011 r. w sprawie zmiany Studium uwarunkowań i kierunków zagospodarowania przestrzennego miasta i gminy Sokółka, zmienione Zarządzeniem Zastępczym nr 1/AB/2018 Wojewody Podlaskiego z dnia 6 listopada 2018 r. w sprawie wprowadzenia obszaru udokumentowanego złoża kopalin. Dokument ten został zakwestionowany przez wojewódzki sąd administracyjny jako wadliwy, stąd potrzeba opracowania nowego dokumentu. Ponadto w międzyczasie zmieniły się uwarunkowania formalne i przestrzenne jak również nastąpiły zmiany w przepisach odrębnych. Dlatego też podjęto uchwałę nr LXXIII/422/18 Rady Miejskiej w Sokółce z dnia 5 czerwca 2018 r. w sprawie przystąpienia do sporządzenia Studium uwarunkowań i kierunków zagospodarowania przestrzennego Miasta i Gminy Sokółka. Dokument został opracowany, uzyskał wszystkie stosowne opinie i uzgodnienia i obecnie oczekuje na uchwalenie. W projekcie studium wprowadzono warunki ochrony i zakazy zgodne z uchwałą nr VIII/65/2019 Rady Miejskiej w Sokółce z dnia 28 maja 2019 r. oraz graficznie przedstawiono obszar objęty Parkiem Kulturowym Bohoniki. Sporządzony projekt planu jest zgodny z projektem Studium uwarunkowań i kierunków zagospodarowania przestrzennego gminy Sokółka.

Pojęcie uchwały w sprawie miejscowego planu zagospodarowania przestrzennego parku Kulturowego Bohoniki wymaga wyprzedzającego uchwalenia opracowanego nowego studium.

Strategia Rozwoju Województwa Podlaskiego do 2020 roku i projekt do roku 2030

Strategia Rozwoju Województwa Podlaskiego jest kluczowym dokumentem programowym, formułującym wizję rozwojową regionu w długookresowym horyzoncie czasowym. Jest odpowiedzią na dynamicznie zmieniającą się politykę regionalną kraju i Unii Europejskiej, ukierunkowaną obecnie na wykorzystywanie potencjałów endogenicznych terytoriów i niezależnienie od odgórnie dystrybuowanych dotacji.

Wizja województwa w roku 2030 - Województwo podlaskie:

- zielone (utrwalanie percepcji unikalności i wyjątkowości regionu postrzeganego w Polsce i Europie jako „Zielona kraina” poprzez rozwijanie zielonych – ekologicznych specjalizacji),
- otwarte (wykorzystanie peryferyjnego położenia w Unii Europejskiej jako walor rozwojowy poprzez rozwinięcie wrót do Europy dla wschodnich sąsiadów i kreowanie funkcji pośrednika dla relacji Unii Europejskiej z Europą Wschodnią),
- dostępne (skrócony czas podróży z regionu do sąsiednich województw oraz zwiększenie dostępności Białegostoku ze wszystkich ośrodków powiatowych w zakresie transportu, telekomunikacji, internetu, usług publicznych i otoczenia biznesowego),
- przedsiębiorcze (wykorzystanie konkurencyjnych atutów na rzecz rozwinięcia inteligentnych specjalizacji, w tym uwarunkowań dla produkcji rolniczej – mleka i jego przetworów, wysokiej jakości żywności, produkcji i usług zorientowanych na wschodnich sąsiadów, produkcji i usług „ekologicznych i zielonych” – odnawialnych źródeł energii, technologii przyjaznych środowisku, ekoturystyki, srebrnej gospodarki, wspieranie innowacyjności, rozwoju kapitału ludzkiego i społecznego).

Realizacji wizji służą trzy cele strategiczne:

Cel strategiczny 1.

Konkurencyjna gospodarka (rozwój przedsiębiorczości, wzrost innowacyjności podlaskich przedsiębiorstw; rozwój kompetencji do pracy i wsparcie aktywności zawodowej mieszkańców regionu, w tym podejmowanie działań zapobiegających odpływowi dobrze wykształconych mieszkańców, promowanie postaw sprzyjających współpracy i aktywności obywatelskiej, zwiększenie obecności kultury w życiu codziennym; efektywne wykorzystanie zasobów naturalnych, w tym produkcji energii ze źródeł odnawialnych; rozwój infrastruktury telekomunikacyjnej, energetycznej i gazowej);

Cel strategiczny 2.

Powiązania krajowe i międzynarodowe (wspieranie kontaktów gospodarczych podlaskich przedsiębiorstw na rynkach zewnętrznych; poprawa atrakcyjności inwestycyjnej województwa, rozwój partnerskiej współpracy transgranicznej z sąsiadami ze Wschodu; prowadzenie spójnej polityki rozwoju regionalnego województw Polski Wschodniej; podniesienie zewnętrznej i wewnętrznej dostępności komunikacyjnej regionu poprzez efektywny system transportu publicznego, poprawę dostępności z krajowymi i międzynarodowymi ośrodkami wzrostu, budowę lotniska regionalnego oraz poprawę dostępności komunikacyjnej wewnątrz województwa);

Cel strategiczny 3.

Jakość życia (zmniejszenie negatywnych skutków problemów demograficznych poprzez podtrzymanie aktywności zawodowej i społecznej osób starszych, rozwój usług społecznych, poprawę dostępności i jakości usług przedszkolnych; poprawa spójności społecznej w celu ograniczania pogłębiania się sfery ubóstwa i wykluczenia; poprawa stanu zdrowia społeczeństwa oraz bezpieczeństwa publicznego poprzez poprawę jakości usług medycznych, rozwój lecznictwa sanatoryjnego i rehabilitacyjnego; ochrona środowiska i racjonalne gospodarowanie jego zasobami, w tym ochrona głównych zbiorników wód podziemnych oraz stref ochrony ujęć wód podziemnych i powierzchniowych, wspieranie inwestycji związanych z gospodarką wodno-ściekową, ograniczanie emisji zanieczyszczeń powietrza z energetyki i transportu drogowego).

Opracowany projekt planu nie wynika wprost ze strategii, ale przyczynia się do osiągnięcia strategicznych celów rozwoju województwa podlaskiego.

Plan Zagospodarowania Przestrzennego Województwa Podlaskiego (uchwała Nr XXXVI/330/17 Sejmiku Województwa Podlaskiego z dnia 22 maja 2017 r. (Dz. U. W. P. poz. 2777)

Plan województwa uwzględnia nadrzędne, aktualnie obowiązujące dokumenty strategiczne takie jak KPZK i Strategia Rozwoju Województwa Podlaskiego.

W planie jako cel strategiczny przyjęto:

- Zrównoważone zagospodarowanie przestrzeni województwa podlaskiego, sprzyjające rozwojowi społeczno-gospodarczemu, spójności społecznej i terytorialnej, konkurencyjności oraz wykorzystaniu potencjału przyrodniczego, kulturowego i położenia przygranicznego

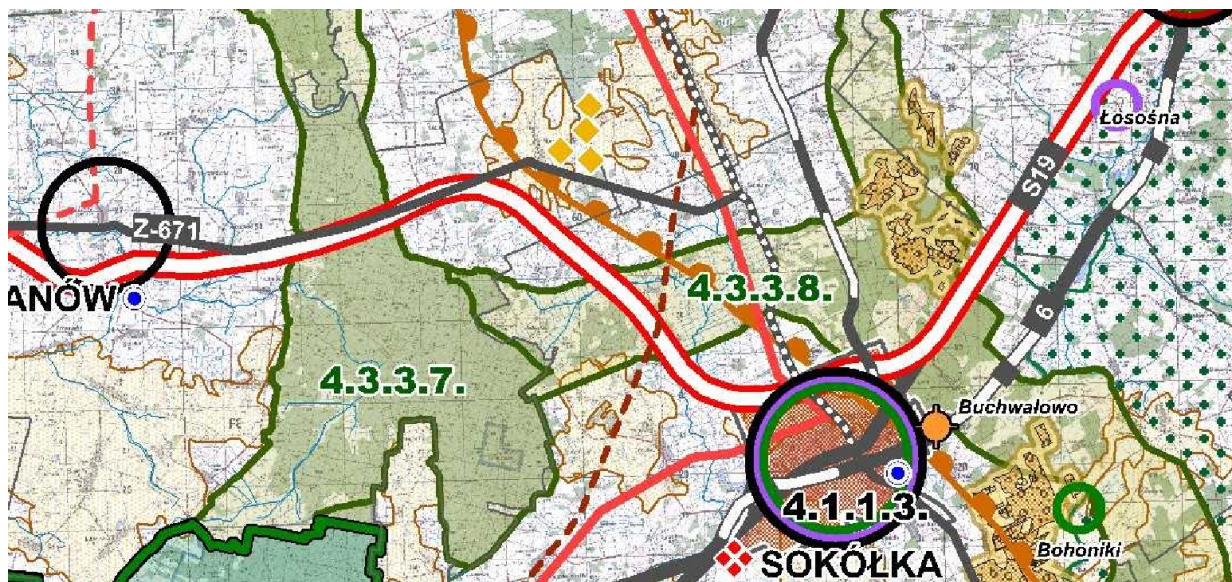
Do osiągnięcia tego celu wyznaczono następujące cele szczegółowe:

- Wzmocnienie spójności województwa w procesie zrównoważonego terytorialnie rozwoju i modernizacji zagospodarowania przestrzennego obszarów wiejskich z wykorzystaniem ich potencjału wewnętrznego, specjalizacji regionalnej i położenia przygranicznego,
- Wzmocnienie spójności województwa w procesie zrównoważonego terytorialnie rozwoju i modernizacji zagospodarowania przestrzennego

obszarów wiejskich z wykorzystaniem ich potencjału wewnętrznego, specjalizacji regionalnej i położenia przygranicznego

- Poprawa dostępności terytorialnej zewnętrznej i wewnętrznej województwa podlaskiego, poprzez rozwój infrastruktury transportowej, ze zmniejszeniem kosztów środowiskowych, oraz telekomunikacyjnej i teleinformatycznej
- Osiągnięcie i utrzymanie wysokiej jakości środowiska przyrodniczego województwa, w tym sieci ekologicznej, walorów dziedzictwa kulturowego i krajobrazowych oraz racjonalne użytkowanie ich zasobów,
- Zwiększenie odporności struktury przestrzennej województwa na zagrożenia bezpieczeństwa energetycznego, naturalne i awariami przemysłowymi oraz zdolności obronnych i ochronnych.

Zgodnie z Planem Zagospodarowania Przestrzennego Województwa Podlaskiego miasto Sokółka sklasyfikowane zostało jako ośrodek lokalny z funkcjami: ponadlokalnych i lokalnych usług publicznych, mieszkalnictwa, produkcyjno-usługową (głównie na bazie surowców lokalnych) oraz obsługi ruchu turystycznego z polsko-białoruskich przejść granicznych w Kuźnicy. Miasto Sokółka także zostało zaliczone, jako lokalny powiatowy ośrodek obszaru zewnętrznego Miejskiego Obszaru Funkcjonalnego Ośrodka Wojewódzkiego Białegostoku. Ponadto wieś Bohoniki zaliczona została jako wieś z infrastrukturą obsługi religijnego ruchu pielgrzymkowego oraz turystycznego o znaczeniu regionalnym i krajowym.



Plan Województwa Podlaskiego - Fragment rysunku Struktura sieci osadniczej i obszarów funkcjonalnych.

W legendzie rysunku zielony okrąg w miejscowości Bohoniki oznacza dominujące ponadpodstawowe funkcje ośrodków osadniczych - turystyczne, w tym pielgrzymkowe i wypoczynkowe.

Utworzenie Parku Kulturowego Bohoniki i opracowanie planu zagospodarowania przestrzennego pozwoli na efektywne zagospodarowanie terenu wsi Bohoniki w celu obsługi ruchu pielgrzymkowego oraz turystycznego.

Program ochrony środowiska województwa podlaskiego na lata 2017 – 2022 z perspektywą do roku 2024

Celem opracowania programu ochrony środowiska jest realizacja przez jednostki samorządu terytorialnego polityki ochrony środowiska, zbieżnej z założeniami głównych dokumentów strategicznych i programowych. W Programie w oparciu o analizę stanu

środowiska na terenie województwa podlaskiego oraz zapisy dokumentów rządowych i regionalnych, w ramach poszczególnych obszarów interwencji, wyznaczono cele i kierunki interwencji. Na podstawie badań ankietowych zebrano dane na temat działań planowanych przez jednostki samorządu terytorialnego i inne jednostki. Wyznaczono łącznie 18 celów, 61 kierunków interwencji oraz 172 zadania. Opracowany plan poprzez ustalenie zasad ochrony środowiska nie zniweczy osiągnięcia powyższych celów i realizacji zadań przyczyniających się do ochrony środowiska.

2. INFORMACJE O METODACH ZASTOSOWANYCH PRZY SPORZĄDZANIU PROGNOZY

Prognozę oddziaływania na środowisko projektu miejscowego planu zagospodarowania przestrzennego parku Kulturowego Bohoniki w gminie Sokółka wykonano na podstawie art. 46 pkt 1 ustawy z dnia 3 października 2008 r. o udostępnianiu informacji o środowisku i jego ochronie, udziale społeczeństwa w ochronie środowiska oraz o ocenach oddziaływania na środowisko (Dz.U. z 2021 r. poz. 247 ze zm). Opracowując prognozę wykorzystano informacje zawarte w dostępnych dokumentach i opracowaniach dotyczących Parku Kulturowego Bohoniki, a przede wszystkim uchwałę Nr VIII/65/2019 Rady Miejskiej w Sokółce z dnia 28 maja 2019 r. w sprawie utworzenia parku oraz sporządzony "Plan ochrony Parku Kulturowego Bohoniki".

Do oceny wpływu na środowisko skutków realizacji ustaleń planu zastosowano metodę analityczno-porównawczą.

Zakres terytorialny opracowania obejmuje teren projektu miejscowego planu zagospodarowania przestrzennego w granicach określonych uchwałą Nr XXIII/149/2020 Rady Miejskiej w Sokółce z dnia 14 kwietnia 2020 r. Granica planu pokrywa się z granicą Parku Kulturowego Bohoniki.

Stan środowiska terenu opracowania i zagrożenia wynikające z realizacji ustaleń planu przedstawiono w niniejszym opracowaniu.

Szczególną uwagę zwrócono na następujące zagadnienia:

- 1) lokalne walory środowiska i walory krajobrazowe obszaru;
- 2) eliminowanie lub ograniczanie zagrożeń i negatywnego oddziaływania na środowisko;
- 3) zapewnienie warunków odnawialności zasobów środowiska.

Dla zbadania stanu środowiska wykorzystano materiały archiwalne uzupełnione i zaktualizowane na podstawie bezpośrednich obserwacji w terenie.

3. PROPOZYCJE DOTYCZĄCE PRZEWIDYWANYCH METOD ANALIZY SKUTKÓW REALIZACJI POSTANOWIEŃ PROJEKTU PLANU ORAZ CZĘSTOTLIWOŚCI JEJ PRZEPROWADZANIA

Aby kontrolować praktyczne skutki zmian zachodzących w zagospodarowaniu przestrzennym gminy Sokółka, zarówno z punktu widzenia ich zgodności z ustaleniami zawartymi w projekcie planu, jak i ich potencjalnego wpływu na środowisko przyrodnicze, niezbędne jest prowadzenie systemu monitorowania planu, czyli sprawdzania postępów z jego realizacji. Monitoring powinien umożliwić korygowanie działań, które nie przynoszą planowanych efektów i rezultatów oraz reagowanie na niepożądane zmiany w zagospodarowaniu terenu.

Ustawa o z dnia 27 marca 2003 r. o planowaniu i zagospodarowaniu przestrzennym, na podstawie której opracowywany jest plan miejscowy nie określa metod analizy skutków realizacji ustaleń planu. Art. 32 w/w ustawy przewiduje jedynie ocenę aktualności studium i planów miejscowych, analizę zmian w zagospodarowaniu przestrzennym gminy i ocenę postępów w opracowywaniu planów miejscowych. Do dokonania wymienionej analizy i oceny zobowiązany jest wójt, burmistrz lub prezydent danej gminy.

Monitoring skutków realizacji ustaleń miejscowego planu zagospodarowania przestrzennego żwirowni Bohoniki w gminie Sokółka prowadzony będzie w ramach analizy

zmian w zagospodarowaniu przestrzennym dokonywanej zgodnie z w/w ustawą, przez Burmistrza Sokółki.

Na podstawie artykułu 32 ust. 2 ustawy z dnia 27 marca 2003r. o planowaniu i zagospodarowaniu przestrzennym, co najmniej raz w kadencji Burmistrz Sokółki przekaże Radzie Miejskiej w Sokółce wyniki analiz. Zostaną one poszerzone o ocenę skutków realizacji ustaleń wszystkich obowiązujących planów.

W 2018 r. sporządzono Analizę zmian w zagospodarowaniu przestrzennym wraz z oceną aktualności studium uwarunkowań i kierunków zagospodarowania przestrzennego oraz miejscowych planów zagospodarowania przestrzennego na obszarze gminy i miasta Sokółka w latach 2012 – 2017, przyjęta przez Radę Miasta Uchwałą Nr LXXI/416/18 z 17 kwietnia 2018 r.

Wnioski z analizy wykazały jednoznacznie, że obowiązujące „Studium uwarunkowań i kierunków zagospodarowania przestrzennego miasta i gminy Sokółka” uchwalone uchwałą Nr XIV/132/99 Rady Miejskiej w Sokółce z dnia 15 grudnia 1999 r., zmienione uchwałami Rady Miejskiej w Sokółce: Nr XXXI/239/05 z dnia 1 marca 2005 r., Nr XXXIII/251/05 z dnia 26 kwietnia 2005 r., Nr XVIII/103/11z dnia 29 września 2011 r. jest nieaktualne i wymaga podjęcia działań o których mowa w art. 27 ustawy z dnia 27 marca 2003 r. o planowaniu i zagospodarowaniu przestrzennym (Dz. U. z 2018 r. poz. 1945). Dlatego też sporządzono nowe studium, które oczekuje na uchwalenie.

Natomiast miejscowe plany zagospodarowania przestrzennego i zmiany miejscowych planów zagospodarowania przestrzennego obowiązujące na terenie miasta i gminy Sokółka pozostają dalej aktualne.

4. INFORMACJE O MOŻLIWYM TRANSGRANICZNYM ODDZIAŁYWANIU NA ŚRODOWISKO

Nie stwierdza się wystąpienia możliwości transgranicznego oddziaływania na środowisko spowodowane realizacją miejscowego planu zagospodarowania przestrzennego Parku kulturowego Bohoniki. Park został utworzony na mocy uchwały Nr VIII/65/2019 Rady Miejskiej w Sokółce z dnia 28 maja 2019 r. po zasięgnięciu opinii Podlaskiego Wojewódzkiego Konserwatora Zabytków w Białymstoku. Celem opracowania planu jest ustalenie przeznaczenia terenu oraz zasad zabudowy i zagospodarowania w obszarze Parku Kulturowego Bohoniki z poszanowaniem wartości lokalnego krajobrazu kulturowego oraz zachowania wyróżniających się krajobrazowo terenów z zabytkami nieruchomymi charakterystycznymi dla miejscowej tradycji budowlanej i osadniczej. Przedmiotem ochrony Parku jest

- zachowanie i ekspozycję zabytków kultury tatarskiej poprzez umożliwienie bliskich i dalekich widoków na charakterystyczne elementy zagospodarowania obszaru ze szczególnym uwzględnieniem widoków na meczet oraz mizar, w szczególności poprzez zachowanie osi, ciągów i punktów widokowych,
- ochrona układu wsi Bohoniki wraz z ochroną gabarytów i formy architektonicznej zabudowy,
- ochrona krajobrazu kulturowego i istniejących walorów przyrodniczych.

Opracowanie planu przyczyni się do ochrony obszaru w jego granicach i zapobiegnie powstaniu przedsięwzięć mogących w jakikolwiek sposób negatywnie oddziaływać na środowisko

5. ISTNIEJĄCY STAN ŚRODOWISKA ORAZ POTENCJALNE ZMIANY TEGO STANU W PRZYPADKU BRAKU REALIZACJI PROJEKTU PLANU

5.1. Stan środowiska

Miejsce terenu opracowania w strukturach przyrodniczych i krajobrazowych regionu i powiązania przyrodnicze z otoczeniem

Teren objęty projektem planu stanowi obszar wsi Bohoniki wraz z położonym na północny wschód od wsi cmentarzem muzułmańskim. Wieś położona jest na południowy-wschód od Sokółki.

Pod względem geomorfologicznym omawiany teren leży w środkowej części mezoregionu Wzgórza Sokólskie, który wchodzi w skład makroregionu Nizina Północnopodlaska. Mezoregion ten od zachodu i południa graniczy z Wysoczyzną Białostocką.

Południowa i wschodnia część obszaru opracowania położona jest w obszarze chronionego krajobrazu Wzgórza Sokólskie.

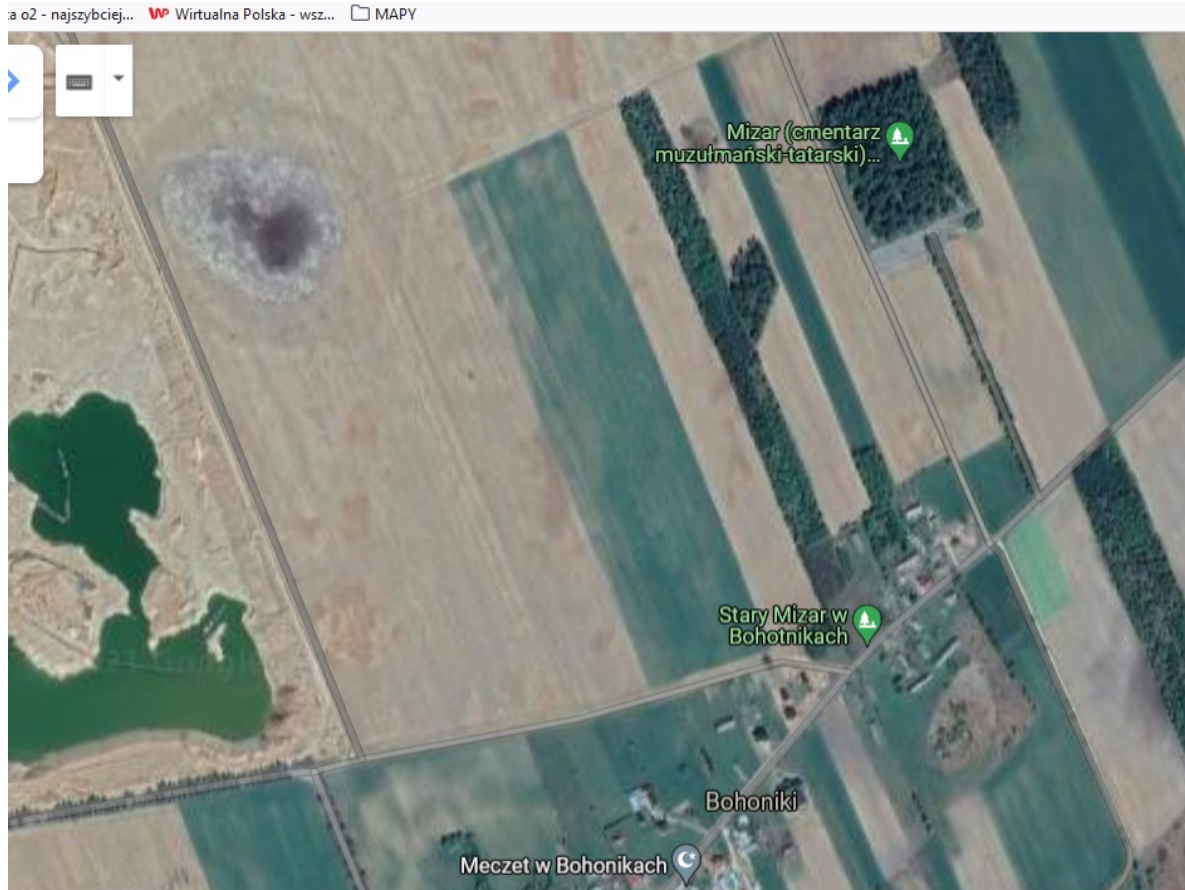
Rzeźba terenu

Rzeźba terenu gminy jest bardzo zróżnicowana. Badany obszar stanowi część rozległej wysoczyzny morenowej falistej, uformowanej podczas stadiału górnego zlodowacenia Warty. Jej powierzchnia wznosi się na wysokość od 150,0 do 200,0 m n.p.m. i jest bardzo urozmaicona. Występujące tu formy rzeźby są dobrze zachowane i wyraźnie zaznaczają się w morfologii omawianego obszaru. Liczne są tu moreny czołowe akumulacyjne i moreny martwego lodu. Najwyższe z nich przekraczają wysokość 205,0 m n.p.m.

Obszar opracowania jest w zasadzie płaski z niewielkim spadkiem w kierunku południowym z wyraźnym zaznaczonym wyniesieniem w centralnej części w sąsiedztwie starego cmentarza - mizaru. Deniwelacja terenu waha się od rzędnej około 180 m n.p.t. do około 168 m n.p.t.

Uwarunkowania przestrzenne i własnościowe

Park Kulturowy Bohoniki obejmuje obszar zabudowany wsi Bohoniki wraz z najbliższym otoczeniem i oddalonym o kilkaset metrów od wsi czynnym cmentarzem muzułmańskim. Obszar opracowania wynosi około 57 ha. Dominuje zabudowa zagrodowa. W centralnej części wsi po południowej stronie drogi przez wieś znajduje się zabytkowy meczet tatarski: drewniany z 2 poł. XIX w. Jest to zabytek nieruchomy wpisany do rejestru zabytków i ujęty w wojewódzkiej ewidencji zabytków (nr rej.: A-60 WKZ w Białymstoku z dn. 7.11.1966 l.dz. KL.III-1/261/66; Pomnik Historii – rozporządzenie Prezydenta RP z 22 X 2012 r.). Pozostałe zabytki wpisane do rejestru zabytków to otoczenie meczetu tatarskiego – nr rej. A-478 dec. PWKZ z dnia 6.11.2012 r., l.dz. R.5140.1.14.2012.KN oraz wspomniany już cmentarz muzułmański, XVIII w. – nr rej. A-61 dec. WKZ w Białymstoku z dnia 31.03.1988 r., l.dz. KL.WKZ-5340/21/87. Zabytki nie wpisane do rejestru zabytków, ale ujęte w wojewódzkiej ewidencji zabytków to dawny cmentarz muzułmański położony w północno-wschodniej części wsi oraz liczne stanowiska archeologiczne.



Widok z lotu ptaka :Zabytki w Bohonikach.

Na przeciw meczetu, po przeciwnej stronie drogi znajduje się budynek współczesny, murowany, pełniący funkcję domu pielgrzyma

Obecnie zabudowa wsi jest mocno przemieszana. Obok starych drewnianych budynków mieszkalnych, usytuowanych szczytem do ulicy i położonych za budynkiem mieszkalnym, budynków gospodarczych na potrzeby rolnictwa pojawia się zabudowa nowa. Tradycyjnym materiałem budowlanym stosowanym w budownictwie wiejskim było drewno. Pierwotnie, drewniane budynki gospodarcze i mieszkalne pokryte były strzechą, którą w 60 tych XX wieku zamieniono na eternit. Obecnie wieś wyludnia się. Wiele siedlisk zostaje opuszczonych. Ich zabudowa niszczeje. Na jej miejsce wznoszone są budynki współczesne - murowane, tynkowane, parterowe z poddaszem użytkowym, z dachami wielospadowymi, pokrytymi blachą, w większości dachówko podobną.

Działki siedliskowe i położone w sąsiedztwie działki rolne stanowią własność prywatną. Meczet, oba cmentarze i dom pielgrzyma stanowią własność gminy mużulmańskiej. Do gminy Sokółka i skarbu państwa należą wyłącznie pasy dróg.

Południowa część terenu opracowania położona jest w obszarze chronionego krajobrazu Wzgórza Sokólskie. Obszary Natura 2000 nie występują ani na terenie opracowania ani w jego sąsiedztwie.

Podłoże geologiczne

Obszar gminy znajduje się w granicach jednostki tektonicznej wyniesienie mazursko-suwalskie. Cały obszar gminy pokrywają utwory czwartorzędowe, podścielane osadami paleogenu, neogenu i kredy. Fundament stanowią skały krystaliczne zalegające na głębokości 460–362 m, są to archaiczne gnejsy przechodzące w magnetyty i gnejsograniry. Obszar opracowania obejmuje przypowierzchniową część utworów czwartorzędowych wykształconych w postaci żwirów i piasków .

Gleby:

W Sokółce gleby położone na wysoczyznach utworzone są z piasków luźnych i słabogliniastych, piasków gliniastych lekkich, glin średnich oraz lekkich, natomiast w obniżeniach terenu występują osady deluwialne i organiczne (te ostatnie w dolinach rzek i zagłębieniach terenu jako torfy). Nieliczne są osady eoliczne. Gleby wykształcone na wysoczyznach, przydatne do rolnictwa jako grunty orne, są mało żyzne, utrudnienia dla orki stanowią liczne kamienie, a w okresie wegetacyjnym często pojawiają się deficyty wody. Wśród klas bonitacyjnych dominują IV i V, gleby klasy I i II nie występują, zaś klasy III stanowią jedynie około 2%. Podobnie przedstawia się jakość użytków zielonych, dominuje klasa IV i V z marginalnym udziałem klasy III'

Obszar opracowania cechują gleby niskiej jakości. Warstwę glebową stanowią głównie gleby pochodzenia mineralnego wytworzone na piaskach klas IV, V i VI.

Woda

Sokółka jest gminą ubogą w wody powierzchniowe. Praktycznie nie występują tu naturalne zbiorniki wodne, sieć hydrograficzna jest średnio rozwinięta. Grunty pod wodami stanowią mniej niż 1% powierzchni gminy. Zasoby wód powierzchniowych gminy tworzą: rzeki: Sokołda, Łosośna, Jałówka, Kamionka, Kamienica i Poganica, kanał Sokółka, sieć rowów melioracyjnych, sztuczny zbiornik wodny w mieście Sokółka o powierzchni lustra wody 19,5 ha, sztuczny zbiornik wodny w miejscowości Kundzin stanowiący wynik eksploatacji kruszywa naturalnego, stawny rybne w miejscowości Kuryły o powierzchni 20,7 ha.

Przez teren opracowania nie przepływają żadne ciekły powierzchniowe.

Zasoby wód podziemnych na terenie całego województwa podlaskiego są niewielkie. Szacuje się, że stanowią zaledwie ok. 4% zasobów krajowych. Głównym użytkowym poziomem są wody czwartorzędowe związane z utworami piaszczystymi i żwirowymi zalegającymi pod powierzchnią terenu na głębokości 10–40 m. Wodonośność mierzona potencjalną wydajnością typowego otworu studziennego na obszarze gminy jest zmienna i wynosi średnio 60–120 m³/h.

Na terenie gminy Sokółka występują wody podziemne najwyższej jakości, jednakże okresowo pojawiają się niewielkie wahania jakości kwalifikujące wodę do klasy Ia lub Ib. Na terenie gminy Sokółka nie występuje Główny Zbiornik Wody Podziemnej. Zatwierdzone zasoby eksploatacyjne wód podziemnych (głównie czwartorzędowych) w mieście i gminie Sokółka wyniosły 530 m³/h.

Szata roślinna

Gmina Sokółka położona jest w geobotanicznej prowincji środkowo-europejskiej. Nizinny teren urozmaicają wzniesienia i pagórki polodowcowe, duży kompleks leśny Puszczy Knyszyńskiej i naturalne doliny rzek – Sokołdy, Łosośny, Kamionki. Ogólnie prowincja geobotaniczna charakteryzuje się:

- naturalnym, gromadnym udziałem świerka w różnych zespołach leśnych (występujących zarówno na glebach mineralnych jak i na torfowiskach),
- występowaniem naturalnych zbiorowisk leśnych o charakterze borealnym,
- dość dużym udziałem powierzchni torfowisk,
- wyraźnym zagęszczeniem stanowisk gatunków borealnych i arktycznych

Obszar opracowania stanowi w części teren zabudowany z typową roślinnością ogrodów przydomowych, w części rolny z polami uprawnymi. Jedynie na fragmencie terenu występują niewielkie kompleksy leśne oraz zadrzewienia na gruncie rolnym.

Klimat lokalny i warunki higieniczno-sanitarne

Warunki klimatyczne obszaru objętego planem są typowe dla tej szerokości geograficznej. Mapy klimatyczne wskazują na wyraźny kontynentalizm tej części kraju, wyrażający się dużymi amplitudami temperatur rocznych, najniższymi średnimi temperaturami

rocznymi, porównywalnymi z obszarami górskimi oraz najdłuższymi okresami zalegania pokrywy śnieżnej.

Elementy prawnej ochrony przyrody:

Teren objęty opracowaniem położony jest poza granicami obszarów należących do sieci NATURA 2000. Południowo wschodnia część obszaru opracowania położona jest w granicach obszaru chronionego krajobrazu Wzgórza Sokólskie.

5.2. Potencjalne zmiany środowiska w przypadku braku realizacji ustaleń m.p.z.p.

Zgodnie z art. 4 ustawy z dnia 27 marca 2007 r. o planowaniu i zagospodarowaniu przestrzennym ustalenie przeznaczenia terenu, rozmieszczenie inwestycji celu publicznego oraz określenie sposobów zagospodarowania i warunków zabudowy następuje w miejscowym planie zagospodarowania przestrzennego, a w przypadku braku takiego planu określenie sposobów zagospodarowania i warunków zabudowy terenu następuje w drodze decyzji o warunkach zabudowy i zagospodarowania terenu. Art. 61 w/w ustawy określa, jakie warunki muszą być spełnione, aby wydanie takiej decyzji było możliwe. Podstawowym i najważniejszym warunkiem jest kontynuacja funkcji terenu i parametrów zabudowy. Ponieważ na terenie opracowania występuje zabudowa zagrodowa i mieszkaniowa jednorodzinna, wydane decyzji o warunkach zabudowy na realizację takiej zabudowy byłoby możliwe, gdyby nie podjęto uchwały Nr VIII/65/2019 Rady Miejskiej w Sokółce z dnia 28 maja 2019 r. w sprawie utworzenia Parku Kulturowego Bohoniki. W tej sytuacji każda inwestycja w obszarze parku będzie prowadzona na podstawie ustaleń miejscowego planu zagospodarowania przestrzennego, który dla parku kulturowego należy sporządzić obowiązkowo.

Uchwała Nr VIII/65/2019 ma na celu zapewnienie zintegrowanej ochrony walorów kulturowych i krajobrazowych wyznaczonego obszaru oraz wyeksponowanie jego wybranych elementów. Według zawartych w niej zapisów, na obszarze objętym granicami Parku znajdują się zabytki architektury i budownictwa, meczet i mizar, i otaczające go stanowiska archeologiczne, związane z dawnym osadnictwem. W omawianym akcie prawnym przewidziano ponadto stworzenie przestrzeni widokowych z obszaru Parku na elementy architektoniczne stanowiące pozytywne dominanty. Na całym obszarze Parku Kulturowego Bohoniki uchwała Rady Miejskiej wprowadza zakaz wykonywania robót budowlanych, które mogą prowadzić do niekorzystnych zmian walorów kulturowych i krajobrazowych Parku. Zabrania się tu również zabudowy strefy widokowej wokół mizaru, zakaz wydobywania surowców mineralnych na terenie objętym granicami parku kulturowego, przeciwdziałanie budowie budynków produkcyjno - przemysłowych i magazynowych oraz prowadzenia działalności tego typu z wyłączeniem działalności rolniczej, działalności produkcyjnej i magazynowej ingerujących w formę zabytków lub zakłócających ich ekspozycje. Wprowadzono także zakaz wygradzania nieruchomości od strony frontowej za pomocą ogrodzeń z prefabrykowanych, powtarzalnych elementów. Uchwała nie dopuszcza składowania i magazynowania odpadów poza miejscami i pojemnikami przeznaczonymi do gromadzenia bieżących odpadów, zgodnie z przepisami o utrzymaniu czystości i porządku w gminach. Zakazuje także lokalizacji banerów reklamowych o powierzchni ponad 5 m², umieszczania reklam na nawierzchni placów i dróg. Wytyczne ustalone dla parku kulturowego Bohoniki zostały wprowadzone do sporządzanego miejscowego planu zagospodarowania przestrzennego, który będzie podstawą wszystkich działań inwestycyjnych na terenie parku.

Realizacja ustaleń planu nie stanowi jednak nakazu zabudowy i zagospodarowania terenu, a jedynie umożliwia zabudowę i zagospodarowanie terenu zgodnie z warunkami określonymi w planie. Realizacja ustaleń planu zależna jest od właścicieli działek. Jeżeli nie zechcą realizować inwestycji zgodnie z ustaleniami planu, teren pozostanie w stanie istniejącym, gdyż wprowadzenie innej funkcji i innego zagospodarowania niż określone w planie, będzie niemożliwe.

6. STAN ŚRODOWISKA NA OBSZARACH OBJĘTYCH PRZEWIDYWANYM ZNACZĄCYM ODDZIAŁYWANIEM

Gmina Sokółka, pomijając ośrodek miejski – miasto Sokółka, charakteryzuje się typowym krajobrazem rolniczo-leśnym. Przekształcenia środowiska naturalnego do niedawna były niewielkie i ograniczały się do typowych form związanych z osadnictwem – zabudowy siedliskowej o niewielkich gabarytach i infrastruktury technicznej i drogowej. W ostatnich latach obserwuje się silne degradacje środowiska na skutek eksploatacji złóż kruszywa naturalnego. Część gminy objęta jest różnymi formami obszarowej ochrony przyrody, od strony Puszczy Knyszyńskiej są to park krajobrazowy, Natura 2000 i rezerwat, od strony granicy z Białorusią – Obszar Chronionego Krajobrazu Wzgórza Sokólskie. Stan środowiska gminy Sokółka jest bardzo dobry. To jeden z najciekawszych przyrodniczo i najmniej zanieczyszczonych regionów w województwie.

Na terenie gminy Sokółka zbiorowiska roślinności naturalnej, bądź zbliżonej do naturalnej pokrywają znaczne obszary powierzchni (lasy, bagna i torfowiska, naturalne łąki), drugie tyle zajmują obszary o zachowanym harmonijnym rolniczym krajobrazie kulturowym, z przewagą tradycyjnego, mało intensywnego rolnictwa. Tak więc obszary o cennym krajobrazie przyrodniczym lub kulturowym zajmują w obrębie gminy znaczną część powierzchni, co stawia go w rzędzie najciekawszych nie tylko w województwie podlaskim, ale i w kraju. Na obszarze opracowania o prócz walorów powyższych występują unikalne zbytki, które przyciągają turystów i pielgrzymów.

Plan zagospodarowania przestrzennego sporządzany jest w celu zachowania i ochrony cennych zabytków, środowiska przyrodniczego i krajobrazu kulturowego. Nie przewiduje się ujemnego oddziaływania na środowisko. Realizacja ustaleń plany poprawi walory estetyczne i krajobrazowe przestrzeni i będzie to znaczące oddziaływanie pozytywne.

7. ISTNIEJĄCE PROBLEMY OCHRONY ŚRODOWISKA ISTOTNE Z PUNKTU WIDZENIA REALIZACJI PLANU W SZCZEGÓLNOŚCI DOTYCZĄCE OBSZARÓW PODLEGAJĄCYCH OCHRONIE NA PODSTAWIE USTAWY Z DNIA 16 KWIETNIA 2004 R. O OCHRONIE PRZYRODY

Analizując wskazane w planie funkcje – zabudowa mieszkaniowa jednorodzinna i zabudowa siedliskowa, można prognozować nieznaczne oddziaływanie na środowisko m.in. z tytułu:

- zmniejszenia powierzchni biologicznie czynnej terenami przeznaczonymi pod lokalizację budynków i utwardzenia terenu pod dojścia, dojazdy i miejsca postojowe,
- zmiany w środowisku roślinnym wyrażające się m.in. w zaniku roślinności upraw polowych i półnaturalnej na działkach odłogowanych na rzecz gatunków synantropijnych na nowych terenach zajmowanych pod zabudowę,
- ewentualny wzrost poziomu hałasu na etapie realizacji zabudowy mieszkaniowej,
- degradacja gleby na etapie prowadzenie inwestycji.

Teren ten jednak został już zabudowany i obecnie przewiduje się zabudowę wyłącznie w obrębie wsi. Będzie to zabudowa dostosowana skalą i formą do zabudowy istniejącej. Plan zapobiega powstaniu inwestycji obcych krajobrazowo, niedostosowanych gabarytami i formą architektoniczną do tradycyjnej zabudowy wsi. Istniejąca i dalej utrzymana funkcja terenu – zabudowa zagrodowa i mieszkaniowa jednorodzinna uzupełniona działalnością turystyczną i agroturystyczną nie stworzy większych problemów z zakresu ochrony środowiska. W planie ustalono szereg warunków, aby te problemy zniwelować do minimum.

- Ustalenia planu określają warunki zabudowy, między innymi obowiązek zagospodarowania zielenią powierzchni terenu inwestycji przewidzianej na powierzchnię biologicznie czynną. Określone również zostały warunki zaopatrzenia w infrastrukturę

techniczną zapobiegając skażeniu gleby i wody. W granicach planu został wprowadzony zakaz realizacji przedsięwzięć mogących znacząco oddziaływać na środowisko. Wykluczono również intensywne rolnictwo. Hodowla zwierząt została ograniczona wyłącznie do potrzeb lasych i działalności turystycznej.

Powyższe warunki, zaproponowane w ustaleniach planu znacznie ograniczają negatywny wpływ na środowisko, a zwłaszcza zdrowie ludzi.

Południowo - wschodnia część obszaru opracowania położona jest w obszarze chronionego krajobrazu Wzgórza Sokólskie. Obszar został utworzony w 1986 r. uchwałą Nr XII/84/86 Wojewódzkiej Rady Narodowej z dnia 29 kwietnia 1986 r. w sprawie ustalenia obszarów krajobrazu chronionego (Dz. Urz. Woj. Biał. Nr 12, poz. 128). W 2005 r. weszło w życie rozporządzenie nr 8/05 Wojewody Podlaskiego z dnia 25 lutego 2005 r. w sprawie Obszaru Chronionego Krajobrazu "Wzgórza Sokólskie" (Dz. Urz. Woj. Podl. Nr 54 poz. 721 z dnia 8 marca 2005 r.). Obszar o powierzchni 38 742 ha położony jest przy granicy z Białorusią w gminach: Kuźnica, Sokółka, Szudziałowo i Krynki. W gminie Sokółka obejmuje jej wschodnią część. Jego zadaniem jest czynna ochrona ekosystemów, realizowana w ramach racjonalnej gospodarki rolnej i leśnej, polegająca na zachowaniu różnorodności biologicznej siedlisk przyrodniczych występujących na terenie Wzgórz Sokólskich i Wzgórz Kryńskich.

Obszar cechuje się bardzo urozmaiconą rzeźbą terenu, występują tu wysokie wzgórza pochodzenia lodowcowego – moreny, kemy i ozy. Najwyższe wzniesienia dochodzą nawet do 235 m. n.p.m. W części południowej dominują lasy. Krajobraz urozmaicają malownicze rzeczki, z których najważniejsze to Świsłocz (rz. graniczna) i Nietupa, będąca osią rezerwatu o tej samej nazwie. Północna część jest mniej zalesiona, są to tereny pagórkowate stanowiące mozaikę pól, łąk i niewielkich lasów. Występują tu żubry z Puszczy Knyszyńskiej, których stada przebywają często na otwartych terenach. Ponadto wpływ na krajobraz mają elementy kulturowe – podlaskie wsie i miasteczka z tradycyjną drewnianą architekturą domostw, kościołów, cerkwi i meczetów.



Obszar opracowania na tle obszaru chronionego krajobrazu Wzgórza Sokólskie

Teren objęty planem znajduje się zarówno poza obszarem „Natura 2000”, a funkcja i przewidywany sposób zagospodarowania terenu nie będzie wpływał na cele i przedmiot ochrony obszarów podlegających ochronie.

8. CELE OCHRONY ŚRODOWISKA USTANOWIONE NA SZCZEBLU MIĘDZYNARODOWYM, KRAJOWYM, POWIATOWYM I GMINNYM ISTOTNE Z PUNKTU WIDZENIA PROJEKTU PLANU, ORAZ SPOSOBU, W JAKICH TE CELE I

INNE PROBLEMY ŚRODOWISKA ZOSTAŁY UWZGLĘDNIONE PODCZAS OPRACOWYWANIA PLANU

Jednym z kierunków działań systemowych Polityki Ekologicznej Państwa jest aspekt ekologiczny w planowaniu przestrzennym. Ważnym celem jest konieczne przywrócenie właściwej roli planowania przestrzennego na obszarze całego kraju, w szczególności dotyczy to opracowań z zakresu planowania i zagospodarowania przestrzennego, które powinny być podstawą lokalizacji nowych inwestycji. Konieczne jest, aby nastąpiło:

- wdrożenie wytycznych metodycznych dotyczących uwzględnienia w opracowaniach urbanistycznych wymagań ochrony środowiska i gospodarki wodnej, w szczególności wynikających z opracowań ekofizjograficznych, prognoz oddziaływania na środowisko (wraz z poprawą jakości tych dokumentów),
- wdrożenie koncepcji korytarzy ekologicznych,
- uwzględnienie obszarów narażonych na niebezpieczeństwo powodzi,
- określenie zasad ustalenia progów tzw. chłonności środowiskowej oraz pojemności przestrzennej zależnie od typu środowiska,
- uwzględnienie wyników monitoringu środowiska, w szczególności z zakresu powietrza, wód i hałasu.

Generalną zasadą zagospodarowania przestrzennego jest zrównoważony rozwój, gdyż wszelkie działania polityczne, gospodarcze i społeczne mają następować z zachowaniem równowagi przyrodniczej oraz trwałości podstawowych procesów przyrodniczych, w celu zagwarantowania możliwości zaspokajania podstawowych potrzeb poszczególnych społeczności lub obywateli zarówno obecnie, jak i w przyszłości.

Celami ochrony środowiska są:

- **zagospodarowanie odpadów;**

Ustawa o utrzymaniu czystości i porządku w gminach nakłada na gminę obowiązek stworzenia systemu gospodarki odpadami komunalnymi, opartego na racjonalnych podstawach gospodarczych i ekonomicznych, który uwzględnia wymogi ochrony środowiska:

- zapobieganie powstawania odpadów,
- selektywne zbieranie odpadów,
- recykling odpadów użytecznych,
- utylizacja odpadów na drodze kompostowania i spalania,
- składowanie tylko tych odpadów, których nie można wykorzystać lub całkowicie unieszkodliwić.

Gmina obligatoryjnie ma obowiązek odbioru odpadów komunalnych od wszystkich właścicieli nieruchomości. Gmina Sokółka wywiązuje się ze swoich obowiązków.

- **minimalizacja oddziaływania hałasu i pól elektromagnetycznych;**

Nadmierny hałas stanowi jedno z najbardziej uciążliwych zanieczyszczeń środowiska w miastach i wzdłuż szlaków komunikacyjnych. Ocenia się, że w Polsce około 13 mln osób, czyli 35% ogółu mieszkańców kraju, narażonych jest na ponadnormatywny poziom hałasu w czasie dnia (60 dB) oraz w nocy (50 dB). Ponad 80% tej uciążliwości jest związane z oddziaływaniem hałasu z dróg publicznych. Emisja pól elektromagnetycznych wzrasta od kilku lat wraz z budową energetycznych linii przesyłowych o napięciu powyżej 110 KV.

Celem średniookresowym w zakresie ochrony przed hałasem jest dokonanie wiarygodnej oceny narażania społeczeństwa na ponadnormatywny hałas i podjęcie kroków do zmniejszenia tego zagrożenia tam, gdzie jest ono największe. Podobny jest też cel działań związanych z zabezpieczeniem społeczeństwa przed nadmiernym oddziaływaniem pól elektromagnetycznych.

Działanie w zakresie ekologizacji planowania przestrzennego i użytkowania terenów polega na opracowywaniu studiów gmin i planów zagospodarowania przestrzennego uwzględniając w nich wymagania wynikające ze znowelizowanych przepisów, a także z treści polityki ekologicznej państwa oraz programów ochrony środowiska na szczeblu regionalnym i lokalnym. Rozwój kraju powinien odbywać się w zgodzie z zasadami zrównoważonego rozwoju.

W obszarze planu nie przewiduje się uciążliwości związanych z nadmiernym hałasem. Nie wystąpi również oddziaływanie pól elektromagnetycznych.

- **dbałość o jakość powietrza;**

Jednym z kierunków jest dalsza redukcja emisji SO₂, CO₂ i pyłu drobnego z procesów wytwarzania energii.

Największym źródłem emisji gazów cieplarnianych w Polsce jest przemysł, w którym podstawowe znaczenie w całkowitej emisji SO₂ i CO₂ ma elektroenergetyka, emitująca około 50% całości krajowej emisji tych związków. Niekorzystna z ekologicznego punktu widzenia struktura wytwarzania energii elektrycznej stanowi istotną barierę w realizacji celów polityki ekologicznej państwa, szczególnie w odniesieniu do ograniczania emisji pyłów i gazów. Dlatego z jednej strony istnieje potrzeba zmiany struktury wytwarzania energii elektrycznej i przejście na technologie mniej uciążliwe dla środowiska, a z drugiej konieczne jest prowadzenie działań zmierzających do modernizacji istniejących elektrowni, poprawy jakości węgla oraz dostosowanie do norm ekologicznych w zakresie emisji zanieczyszczeń. Wysiłki zmierzające do redukcji emisji gazów powinny się przede wszystkim koncentrować w sektorze wytwarzania energii elektrycznej, gdyż istnieje tam największy potencjał skutecznych i wydajnych metod redukcji emisji zanieczyszczeń gazowych.

Na jakość powietrza na terenach zabudowy mieszkaniowej może wpłynąć czynnik grzewczy użyty do ogrzewania budynków i przygotowania ciepłej wody użytkowej. W planie zadbano o jakość powietrza i ustalono stosowanie lokalnych indywidualnych źródeł ciepła, wytwarzanych w procesach:

- odzyskiwania energii solarnej lub zawartej w innych nośnikach; ;
- spalania oleju opałowego lub gazu propan-butan;
- odnawialnych paliw stałych takich jak biomasa, pellet, drewno – z uwzględnieniem wymagań ochrony środowiska.

- **racjonalne gospodarowanie zasobami wody;**

Głównym celem średniookresowym jest racjonalizacja gospodarowania zasobami wód powierzchniowych i podziemnych (w taki sposób, aby uchronić gospodarkę narodową od deficytów wody i zabezpieczyć przed skutkami powodzi) oraz zwiększenie samofinansowania gospodarki wodnej. Naczelnym zadaniem będzie dążenie do maksymalizacji oszczędności zasobów wodnych na cele przemysłowe i konsumpcyjne, zwiększenie retencji wodnej.

- **ochrona wód**

Naczelnym celem w zakresie ochrony zasobów wodnych jest utrzymanie lub osiągnięcie dobrego stanu wszystkich wód, w tym również zachowanie i przywracanie ciągłości ekologicznej cieków. Ten długofalowy cel powinien być zrealizowany do 2015 r. tak, jak to przewiduje dla wszystkich krajów Unii Europejskiej Ramowa Dyrektywa Wodna 2000/60/WE z dnia 23 października 2000 r., natomiast w polskim prawodawstwie ustawa – Prawo wodne.

Ramowa Dyrektywa Wodna (RDW) ustanawiająca ramy wspólnotowego działania w dziedzinie polityki wodnej jest wynikiem wieloletnich prac Wspólnot Europejskich zmierzających do lepszej ochrony wód poprzez wprowadzenie wspólnej europejskiej polityki wodnej, opartej na przejrzystych, efektywnych i spójnych ramach legislacyjnych. Zobowiązuje

państwa członkowskie do racjonalnego wykorzystywania i ochrony zasobów wodnych w myśl zasady zrównoważonego rozwoju.

Cel: osiągnięcie dobrego stanu wszystkich wód.

Cel wynika z wprowadzenia do polityki zasady zrównoważonego rozwoju i dotyczy:

- zaspokojenia zapotrzebowania na wodę ludności, rolnictwa i przemysłu,
- promowania zrównoważonego korzystania z wód,
- ochrony wód i ekosystemów znajdujących się w dobrym stanie ekologicznym,
- poprawy jakości wód i stanu ekosystemów zdegradowanych działalnością człowieka,
- zmniejszenia zanieczyszczenia wód podziemnych,
- zmniejszenia skutków powodzi i suszy.

Zapisy RDW wprowadzają system planowania gospodarowania wodami w podziale na obszary dorzeczy. Dla potrzeb osiągnięcia dobrego stanu wód opracowano **plany gospodarowania wodami** na obszarach dorzeczy oraz **program wodno-środowiskowy kraju**.

Plany gospodarowania wodami na obszarach dorzeczy obok programów działań zapisanych w Programie wodno-środowiskowym kraju, są podstawowym narzędziem polityki wodnej w Polsce. Stanowią podstawę podejmowania decyzji mających wpływ na stan zasobów wodnych oraz określają zasady gospodarowania wodami w trakcie 6-letniego cyklu planistycznego.

Zgodnie z Ramową Dyrektywą Wodną podstawową jednostką gospodarki wodnej (łącznie z ochroną środowiska) jest jednolita część wód (JCW). Jednolita część wód jest pojęciem obejmującym zarówno zbiorniki wód stojących, jak i ciek, a także przybrzeżne fragmenty wód morskich i wody podziemne.

Prawo wodne jednolite części wód dzieli na jednolite części wód powierzchniowych – JCWP (wśród nich wyodrębniając również jednolite części wód przybrzeżnych lub przejściowych oraz jednolite części wód sztucznych lub silnie zmienionych) i jednolite części wód podziemnych – JCWPd. Jednolitą częścią wód powierzchniowych jest oddzielny i znaczący element wód powierzchniowych: jezioro (włączając w to inne naturalne zbiorniki, np. naturalne stawy), sztuczny zbiornik wodny, ciek (struga, strumień, potok, rzeka, kanał), a także fragment morskich wód wewnętrznych, przejściowych lub przybrzeżnych. Większe ciek dzielon są na mniejsze odcinki stanowiące JCWP. Za JCWPd uznaje się określoną objętość wód podziemnych znajdującą się wewnątrz warstwy wodonośnej lub zespołu warstw wodonośnych.

W Obszarze Dorzecza Wisły wydzielonych jest 2806 jednolitych części wód rzek, na które oddziałują punktowe źródła zanieczyszczeń w postaci ładunków w ściekach po oczyszczeniu pochodzących z komunalnych oczyszczalni ścieków oraz ładunki z ścieków odprowadzanych do ziemi i do wód z przemysłu. τ

Na terenie gminy Sokółka z dorzecza Wisły wstępuje 8 jednolitych części wód powierzchniowych oraz 2 z dorzecza Niemna:

PLRW20002326162369 Sokółka od źródeł do Jałówki, z Jałówką

PLRW200024261629 Sokółka od Jałówki do ujścia

PLRW2000232616252 Dopytyw spod Lipiny

PLRW2000232616254 Korzenicha (Karanicha)

PLRW2000232616272 Kowoszówka

PLRW200023261626 Migówka

PLRW2000172624469 Kumiałka od źródeł do Kamionki

PLRW20001726161829 Słoja od źródeł do Starzynki, ze Starzynką

RW80001763271 Łosośna od źródeł do granicy państwa
RW8000176281 Odła

Wymienione jednolite części wód powierzchniowych (z wyjątkiem JCWP na obszarze dorzecza Niemna) znajdują się w wykazie obszarów przeznaczonych do ochrony siedlisk lub gatunków, ustanowionych w ustawie o ochronie przyrody, dla których utrzymanie lub poprawa stanu wód jest ważnym czynnikiem w ich ochronie.

Obszar gminy Sokółka zlokalizowany jest w obrębie 3 jednostek Jednolitych Części Wód Podziemnych.

PLGW200032 region wodny Środkowej Wisły

PLGW200052 region wodny Środkowej Wisły

PLGW800053 region wodny Niemna

Na obszarze gminy Sokółka nie występują udokumentowane kompleksy podziemnego składowania dwutlenku węgla.

W planie ustalono zgodną z celami ochrony środowiska gospodarkę wodno-ściekową. W zakresie odprowadzenia ścieków ustalono odprowadzanie ścieków do zbiorników szczelnych lub własnych przydomowych oczyszczalni ścieków, a pobór wody z wodociągu gminnego. Wymagania ochrony środowiska spełniają również rozwiązania z zakresu odprowadzenia wód opadowych i zaopatrzenia ciepło. W celu ochrony wód gruntowych ustalono zakaz wprowadzania do wód lub do ziemi ścieków i wód opadowych niespełniających obowiązujących norm.

W zakresie ochrony powietrza atmosferycznego przed zanieczyszczeniami na całym obszarze objętym ustaleniami planu wprowadzono zakaz lokalizacji obiektów i urządzeń emitujących zanieczyszczenia do atmosfery w wielkościach ponad normowych.

Z uwagi na możliwość wystąpienia hałasu w zakresie ochrony akustycznej ustalono stosowanie rozwiązań indywidualnie tłumiących: odpowiednio ściany zewnętrzne o lepszym współczynniku akustycznym, odpowiednio dobraną i właściwie zamontowaną stolarkę okienną i drzwiową itp.

W zakresie gospodarki odpadami ustalono zagospodarowanie odpadów w oparciu o plan gospodarki odpadami realizowany przez wyspecjalizowane firmy.

9. PRZEWIDYWALNE ZNACZĄCE ODDZIAŁYWANIA, W TYM ODDZIAŁYWANIA BEZPOŚREDNIE, POŚREDNIE, WTÓRNE, SKUMULOWANE, KRÓTKOTERMINOWE, ŚREDNIOTERMINOWE I DŁUGOTERMINOWE, STAŁE I CHWILOWE ORAZ POZYTYWNE I NEGATYWNE NA ŚRODOWISKO

9.1. Oddziaływanie na różnorodność biologiczną

W wyniku przeznaczenia terenu pod zabudowę siedliskową i mieszkaniową jednorodzinną uzupełnioną usługami z zakresu turystyki, różnorodność biologiczna obszarów inwestycyjnych zostanie ograniczona, aczkolwiek nie więcej niż to miało miejsce dotychczas. W planie utrzymano dotychczasowe wykorzystanie wszystkich użytków rolnych istniejących lasów i zadrzewień i objęto je ochroną, co zapobiegnie ich likwidacji i innego wykorzystania. Rekompensatę negatywnego wpływu będzie spełniała również zieleń ogrodów przydomowych. Oddziaływanie na bioróżnorodność będzie stałe ale mocno ograniczone.

9.2. Oddziaływanie na ludzi

Realizacja ustaleń planu wpłynie na polepszenie warunków życia ludzi. Będzie to oddziaływanie pozytywne i stałe.

9.3. Oddziaływanie na zwierzęta

Zabudowa wpływa i będzie dalej wpływała niekorzystnie na warunki siedliskowe zwierząt. Wprowadzenie zabudowy i utwardzenie terenu utrudni ich migrację i uszczupli miejsca żerowania ptactwa. Będzie to oddziaływanie negatywne, bezpośrednie i stałe, ale minimalizowane nowymi nasadzeniami zieleni ogrodowej towarzyszącej zabudowie mieszkaniowej i zagrodowej.

9.4. Oddziaływanie na rośliny

W wyniku postępującej urbanizacji nastąpią zmiany w środowisku roślinnym wyrażające się m.in. w zaniku roślinności naturalnej i półnaturalnej na rzecz gatunków synantropijnych towarzyszących zabudowie oraz ubytek terenów biologicznie czynnych. Prowadzona na tym terenie gospodarka rolnicza nieznacznie zubożyła roślinność naturalną. Zabudowa i utwardzenie terenu w znacznym stopniu ograniczają powierzchnię biologicznie czynną możliwą do zagospodarowania zielenią. Rekompensatą będą następujące ustalenia:

- zachowanie i ochrona:
 - starodrzewu na terenie ZC objętym ochroną konserwatorską,
 - szpaleru drzew wzdłuż ciągu pieszo-jezdnego KX, możliwość cięć wyłącznie pielęgnacyjnych,
 - lasów i zadrzewień na terenie R,ZL,
 - istniejącego drzewostanu nie kolidującego z planowaną zabudową i zagospodarowaniem działek budowlanych na terenach MR,MN;
- zagospodarowanie terenu, wolnego od zabudowy i infrastruktury, zielenią urządzoną, stanowiącą harmonijne uzupełnienie planowanej zabudowy, podkreślającą jej walory przestrzenne i użytkowe;
- stosowanie do aranżacji zieleni oraz sadów i ogrodów gatunków rodzimych, np:
 - drzewa liściaste – lipy, dęby, kasztanowce, jabłonie, grusze, śliwy, wiśnie, czereśnie, morele,
 - drzewa iglaste – sosny, świerki, modrzewie,
 - krzewy – jaśminowce, lilaki, tawuły, kaliny, głogi,
 - rośliny zielne wieloletnie i jednoroczne , w tym zioła.

Spełnienie powyższych ustaleń będzie długotrwałe, stałe i pozytywne.

9.5. Oddziaływanie na wodę, powietrze i klimat

Ustalona w planie gospodarka wodno-ściekowa nie wpłynie na zanieczyszczenie wód. Obszar opracowania wyposażony jest w sieć wodociągowa. W planie ustalono prowadzenie gospodarki wodno-ściekowej zgodnej z zasadami ochrony środowiska (zaopatrzenie w wodę z istniejącego wodociągu, odprowadzenie ścieków do zbiorników szczelnych lub przydomowych oczyszczalni). W zakresie ochrony wód powierzchniowych i gruntowych ustalono zakaz wprowadzania do wód lub do ziemi – ścieków i wód opadowych nie spełniających obowiązujących norm oraz w sposób niezgodny z obowiązującymi przepisami

Wprowadzenie zabudowy może powodować pogorszenie jakości powietrza, wynikające z czynnika grzewczego użytego do ogrzewania przyszłych budynków i ciepłej wody użytkowej. Emisja dwutlenku węgla globalnie będzie wpływała na klimat. Nowa zabudowa kubaturowa oraz przykrycie terenu powierzchnią betonową może miejscowo spowodować pewne nasilenie zjawiska zatrzymania ciepła oraz pogorszenie warunków wilgotnościowych.

Zmiany te nie są znaczne i będą rekompensowane nowymi nasadzeniami zieleni.

Mimo, że oddziaływanie na wodę, powietrze i klimat będą stałe i bezpośrednie, nie wpłynię to na ich jakość.

9.6. Oddziaływania na powierzchnię ziemi i krajobraz zasoby naturalne, zabytki i dobra materialne

W planie założono utrzymanie naturalnego ukształtowania terenu i krajobrazu, wprowadzono zakaz prowadzenia robót górniczych i innych prac ziemnych trwale zniekształcających naturalne ukształtowanie terenu. Wskazano osie i punkty widokowe, aby wyeksponować widoki na istniejące zabytki, a przede wszystkim meczet tatarski. Otwarty widok na położony opodal wsi cmentarz również został utrzymany. Będzie to oddziaływanie stałe i pozytywne.

10. ROZWIĄZANIA MAJĄCE NA CELU ZAPOBIEGANIE, OGRANICZENIE LUB KOMPENSACJĘ PRZYRODNICZĄ NEGATYWNYCH ODZIAŁYWAŃ NA ŚRODOWISKO, W WYNIKU REALIZACJI USTALEŃ PLANU, A W SZCZEGÓLNOŚCI NA CELE I PRZEDMIOT OCHRONY OBSZARU NATURA 2000 ORAZ INTEGRALNOŚĆ TEGO OBSZARU

Zakres ustaleń planu określa art. 15 ustawy z dnia 27 marca 2003 r. o planowaniu i zagospodarowaniu przestrzennym. Opracowany projekt planu spełnia te wymagania. Ustalenia planu przewidują ograniczenia negatywnego oddziaływania na środowisko. Aby zapobiegać i ograniczać negatywne oddziaływanie na środowisko spowodowane realizacją ustaleń planu wprowadzono szereg warunków z zakresu kształtowania zabudowy i jej otoczenia dotyczące, wskaźników zabudowy i zagospodarowania terenu gabarytów budynków, ich sposobu lokalizacji na działce budowlanej.

W zakresie ochrony wód powierzchniowych i gruntowych ustalono zakaz wprowadzania do wód lub do ziemi – ścieków i wód opadowych nie spełniających obowiązujących norm oraz w sposób niezgodny z obowiązującymi przepisami.

W zakresie ochrony powietrza atmosferycznego przed zanieczyszczeniami wprowadzono zakaz lokalizacji obiektów i urządzeń emitujących zanieczyszczenia do atmosfery w wielkościach ponad normowych.

W zakresie ochrony akustycznej przy realizacji inwestycji wprowadzono obowiązek stosowania rozwiązań indywidualnych tłumiących hałas.

W zakresie gospodarki odpadami ustalono zagospodarowanie odpadów w oparciu o regulamin utrzymania czystości i porządku w gminie Sokółka i przepisy odrębne.

Powyższe warunki, zaproponowane w ustaleniach planu znacznie ograniczają negatywny wpływ na środowisko, a zwłaszcza zdrowie ludzi i krajobraz. Zasady zabudowy i zagospodarowania terenu określone w projekcie planu będą zapobiegały i ograniczały negatywne oddziaływanie na środowisko, a ustalenie obowiązku prowadzenia zieleni będzie częściowo rekompensowało oddziaływanie na środowisko jakie spowodowała i spowoduje zabudowa.

Obszar opracowania położony jest poza obszarami „Natura 2000”. Odległość terenu opracowania do tych terenów wynosi parę kilometrów. Realizacja ustaleń planu w żaden sposób **nie będzie negatywnie oddziaływać na cele i przedmiot ochrony obszarów Natura 2000 oraz integralność tych obszarów.**

11. ROZWIĄZANIA ALTERNATYWNE DO ROZWIĄZAŃ ZAWARTYCH W PROJEKCIE PLANU\ WRAZ Z UZASADNIENIEM ICH WYBORU ORAZ OPIS METOD DOKONANIA OCENY PROWADZĄCEJ DO TEGO WYBORU ALBO WYJAŚNIENIE BRAKU ROZWIĄZAŃ ALTERNATYWNYCH, W TYM WSKAZANIA NAPOTKANYCH TRUDNOŚCI WYNIKAJĄCYCH Z NIEDOSTATKÓW TECHNIKI LUB LUK WE WSPÓŁCZESNEJ WIEDZY

Zgodnie z zapisami ustawowymi rolą prognozy nie jest ocena przyjętych rozwiązań planistycznych, a sprawdzenie czy w przyjętych rozwiązaniach zabezpieczony został we właściwy sposób interes środowiska przyrodniczego, w tym zdrowia i życia ludzi. Szczegółowość dokumentu uzależniona jest od występujących na terenie uwarunkowań i różnorodności określanych funkcji poszczególnych jednostek planistycznych i warunków zabudowy. Plan nie rozstrzyga o realizacji konkretnych zamierzeń inwestycyjnych, a lokalizacja nowej zabudowy będzie poprzedzona całym procesem rozpoznawczo-decyzyjnym warunkującym otrzymanie pozwolenia na budowę. Plan przewiduje teren pod określony rodzaj zabudowy i określa warunki brzegowe, jakie będą musieli spełnić inwestorzy, aby zrealizować swoje zamierzenia. Ponieważ opracowanie miejscowego planu zagospodarowania przestrzennego dotyczy Parku Kulturowego Bohoniki, zadaniem planu jest przede wszystkim ochrona pomników historii związanych z osadnictwem Tatarów na ziemiach polskich i dostosowanie warunków zagospodarowania terenu do właściwej ekspozycji istniejących zabytków. Wytycznymi do ustaleń planistycznych jest uchwała Nr VIII/65/2019 Rady Miejskiej w Sokółce z dnia 28 maja 2019 r. w sprawie utworzenia Parku Kulturowego Bohoniki i sporządzony na jej podstawie plan ochrony Parku. Nie występują tu rozwiązania alternatywne, bo nie zmieni się historii tego miejsca, potrzeb jej mieszkańców, istniejących uwarunkowań środowiskowych i przestrzennych. Alternatywne mogą być tylko poszczególne ustalenia planistyczne, o ile w dalszym ciągu pozostaną zgodne wytycznymi zawartymi w ww. dokumentach wejściowych.

Prognozę oddziaływania na środowisko opracowywano równolegle z projektem planu, doprowadzając do wyboru najbardziej pożądanego i optymalnego kierunku działań, które zostały przesądzone na wcześniejszym etapie prac.

12. STRESZCZENIE PROGNOZY NA ŚRODOWISKO

Prognozę oddziaływania na środowisko projektu miejscowego planu zagospodarowania przestrzennego **parku kulturowego Bohoniki** wykonano na podstawie art. 46 pkt 1 ustawy z dnia 3 października 2008 r. o udostępnianiu informacji o środowisku i jego ochronie, udziale społeczeństwa w ochronie środowiska oraz o ocenach oddziaływania na środowisko (Dz.U. z 2020r. poz. 283 z późn. zm.).

Zakres terytorialny opracowania obejmuje obszar objęty granicami Parku Kulturowego Bohoniki, dla którego konieczność opracowania miejscowego planu zagospodarowania przestrzennego wynika z art.16 ust 6 ustawy z dnia 23 lipca 2003 r. o ochronie zabytków i opiece nad zabytkami (Dz.U. z 2021 poz. 710 ze zm.). Do opracowania planu przystąpiono na podstawie uchwały Nr XXIII/149/2020 Rady Miejskiej w Sokółce z dnia 14 kwietnia 2020 r. Planem objęto obszar wsi Bohoniki wraz z oddalonym o kilkaset metrów cmentarzem mużulańskim w raz z otoczeniem. Powierzchnia obszaru objętego planem wynosi około 57 ha.

Zawartość planu określa art.15 ustawy z dnia 27 marca 2003 r. o planowaniu i zagospodarowaniu przestrzennym (Dz. U. z 2020 r. poz. 293 ze zm.) oraz rozporządzenie Ministra Infrastruktury z dnia 26 sierpnia 2003r. w sprawie wymaganego zakresu projektu miejscowego planu zagospodarowania przestrzennego (Dz.U. Nr 164 poz. 1587). Projekt planu wykonano zgodnie z wymaganym zakresem w odniesieniu do przedmiotu jego ustaleń.

Ustalenia planu spełniają również wszystkie warunki określone w uchwale w sprawie utworzenia Parku Kulturowego Bohoniki oraz w planie ochrony opracowanym dla tego parku.

Celem opracowania planu jest ustalenie przeznaczenia terenu oraz zasad zabudowy i zagospodarowania w obszarze Parku Kulturowego Bohoniki z poszanowaniem wartości lokalnego krajobrazu kulturowego oraz zachowania wyróżniających się krajobrazowo terenów z zabytkami nieruchomymi charakterystycznymi dla miejscowej tradycji budowlanej i osadniczej.

Przedmiotem ochrony Parku jest:

1) zachowanie i ekspozycję zabytków kultury tatarskiej poprzez umożliwienie bliskich i dalekich widoków na charakterystyczne elementy zagospodarowania obszaru ze szczególnym uwzględnieniem widoków na meczet oraz mizar, w szczególności poprzez zachowanie osi i punktów widokowych;

2) ochrona układu wsi Bohoniki wraz z ochroną gabarytów i formy architektonicznej zabudowy;

3) ochrona krajobrazu kulturowego i istniejących walorów przyrodniczych.

Poszczególne tereny w granicach planu wydzielono liniami rozgraniczającymi i określono symbolami o następującym przeznaczeniu:

- 1) **UK** – teren usług z zakresu kultu religijnego,
- 2) **U** – teren zabudowy usługowej;
- 3) **MN, MR** – teren zabudowy mieszkaniowej jednorodzinnej i zagrodowej uzupełnionej funkcją z zakresu turystyki i agroturystyki,
- 4) **ZC** – teren czynnego cmentarza muzułmańskiego;
- 5) **ZP** – teren zieleni urządzonej;
- 6) **ZU** – teren obsługi turystów;
- 7) **R** – teren rolniczy;
- 8) **R,ZL** – teren rolniczy i las;
- 9) **KD** – teren dróg publicznych;
- 10) **K** – teren pętli autobusowej;
- 11) **KP** – teren parkingu;
- 12) **KX** – teren ciągu pieszo-jezdnego;
- 13) **E** – teren elektroenergetyki.

Plan miejscowy uchwała Rada Gminy po stwierdzeniu, że nie narusza on ustaleń studium uwarunkowań i kierunków zagospodarowania przestrzennego gminy. Na dzień przystąpienia do sporządzenia niniejszego dokumentu na terenie miasta i gminy Sokółka obowiązywało Studium przyjęte uchwałą Rady Miejskiej w Sokółce nr XVII/103/11 z dnia 9 września 2011 r. w sprawie zmiany Studium uwarunkowań i kierunków zagospodarowania przestrzennego miasta i gminy Sokółka, zmienione Zarządzeniem Zastępczym nr 1/AB/2018 Wojewody Podlaskiego z dnia 6 listopada 2018 r. w sprawie wprowadzenia obszaru udokumentowanego złoża kopaliny. Dokument ten został zakwestionowany przez wojewódzki sąd administracyjny jako wadliwy, stąd potrzeba opracowania nowego dokumentu. Ponadto w międzyczasie zmieniły się uwarunkowania formalne i przestrzenne jak również nastąpiły zmiany w przepisach odrębnych. Dlatego też podjęto uchwałę nr LXXIII/422/18 Rady Miejskiej w Sokółce z dnia 5 czerwca 2018 r. w sprawie przystąpienia do sporządzenia nowego studium. Dokument został opracowany, uzyskał wszystkie stosowne opinie i uzgodnienia i obecnie oczekuje na uchwalenie. W projekcie studium wprowadzono warunki ochrony i zakazy zgodne z uchwałą nr VIII/65/2019 Rady Miejskiej w Sokółce z dnia 28 maja 2019 r. oraz graficznie przedstawiono obszar objęty Parkiem Kulturowym Bohoniki. Sporządzony projekt planu jest zgodny z projektem Studium uwarunkowań i kierunków zagospodarowania przestrzennego gminy Sokółka.

Pojęcie uchwały w sprawie miejscowego planu zagospodarowania przestrzennego parku Kulturowego Bohoniki wymaga wyprzedzającego uchwalenia opracowanego nowego studium.

Opracowany plan jest również spójny z takimi dokumentami, jak:

- Strategia Rozwoju Województwa Podlaskiego do 2020 roku i projekt do roku 2030
- Plan Zagospodarowania Przestrzennego Województwa Podlaskiego (uchwała Nr XXXVI/330/17 Sejmiku Województwa Podlaskiego z dnia 22 maja 2017 r. (Dz. U. W. P. poz. 2777)
- Program ochrony środowiska województwa podlaskiego na lata 2017 – 2022 z perspektywą do roku 2024
- Plan Gospodarki Odpadami Województwa Podlaskiego na lata 2016-2022
- Strategiczny plan adaptacji dla sektorów i obszarów wrażliwych na zmiany klimatu do roku 2020 z perspektywą do roku 2030 (SPA 2020)
- Dyrektywa 2000/60/WE Parlamentu Europejskiego i Rady z dnia 23 października 2000 r. ustanawiająca ramy wspólnotowego działania w dziedzinie polityki wodnej (Dz.U.UE L z dnia 22 grudnia 2000 r.) tzw. Ramowa Dyrektywa Wodna.

Prognozę oddziaływania na środowisko projektu miejscowego planu zagospodarowania przestrzennego parku Kulturowego Bohoniki w gminie Sokółka wykonano na podstawie art. 46 pkt 1 ustawy z dnia 3 października 2008 r. o udostępnianiu informacji o środowisku i jego ochronie, udziale społeczeństwa w ochronie środowiska oraz o ocenach oddziaływania na środowisko (Dz.U. z 2021 r. poz. 247 ze zm). Opracowując prognozę wykorzystano informacje zawarte w dostępnych dokumentach i opracowaniach dotyczących Parku Kulturowego Bohoniki, a przede wszystkim uchwałę Nr VIII/65/2019 Rady Miejskiej w Sokółce z dnia 28 maja 2019 r. w sprawie utworzenia parku oraz sporządzony "Plan ochrony Parku Kulturowego Bohoniki.

Południowo - wschodnia część obszaru opracowania położona jest w obszarze chronionego krajobrazu Wzgórza Sokólskie. Obszar został utworzony w 1986 r. uchwałą Nr XII/84/86 Wojewódzkiej Rady Narodowej z dnia 29 kwietnia 1986 r. w sprawie ustalenia obszarów krajobrazu chronionego (Dz. Urz. Woj. Biał. Nr 12, poz. 128). W 2005 r. weszło w życie rozporządzenie nr 8/05 Wojewody Podlaskiego z dnia 25 lutego 2005 r. w sprawie Obszaru Chronionego Krajobrazu "Wzgórza Sokólskie" (Dz. Urz. Woj. Podl. Nr 54 poz. 721 z dnia 8 marca 2005 r.). Ustalenia planistyczne spełniają warunki rozporządzenia.

Opracowanie planu przyczyni się do ochrony obszaru w jego granicach i zapobiegnie powstaniu przedsięwzięć mogących w jakikolwiek sposób negatywnie oddziaływać na środowisko, tym bardziej nie wystąpi oddziaływanie transgraniczne.