

Załącznik do Uchwały Nr .../.../09
Rady Miejskiej w Sokółce
z dnia 2009r.



Plan Odnowy Miejscowości

Stara Kamionka

Sokółka, marzec 2009 rok

Spis treści:	Strona
Wstęp	3
1. Charakterystyka miejscowości Stara Kamionka	5
2. Inwentaryzacja zasobów służących ujęciu stanu rzeczywistego	22
3. Ocena mocnych i słabych stron miejscowości	28
4. Opis planowanych zadań inwestycyjnych i przedsięwzięć aktywizujących społeczność lokalną	32
5. Wdrożenie planu odnowy miejscowości	40

Wstęp

Celem planu odnowy miejscowości jest podtrzymanie lub odtworzenie atrakcyjności wsi jako miejsca zamieszkania i zaplanowanie zadań inwestycyjnych i przedsięwzięć aktywizujących społeczność lokalną w sposób dostępny, oczekiwany oraz wykonalny dla lokalnej społeczności. Jest to szczególnie ważne w dzisiejszej sytuacji, gdy miasta oferują konkurencyjną alternatywę zamieszkania, a rolnictwo traci swą atrakcyjność jako źródło utrzymania, co prowadzi głównie do migracji młodych ludzi ze wsi do miasta.

Idea odnowy wsi przekonuje nas, że odnowiona, doinwestowana i ożywiona kulturowo wieś odzyska swoją atrakcyjność jako miejsce zamieszkania, zapewni swoim mieszkańcom godziwy standard i jakość życia oraz zdoła zatrzymać młodzież na miejscu. Plan odnowy miejscowości ma powodować, że wieś będzie w sposób zaplanowany i celowy rozwijać się. Działania podejmowane przez mieszkańców przy finansowym i organizacyjnym wsparciu gminy doprowadzić mają do trwałej poprawy miejscowych warunków życia.

Korzyści wynikające z posiadania planu odnowy miejscowości:

- plan umożliwi efektywne gospodarowanie zasobami takimi, jak środowisko, zasoby ludzkie, infrastruktura i środki finansowe;
- zapisanie tego procesu w formie planu umożliwi stałą ocenę postępów i korygowanie błędów przez wszystkich członków społeczności lokalnej;
- monitorowanie dokumentu umożliwi zaangażowanie władz lokalnych oraz mieszkańców w planowanie swojej przyszłości;
- tworzenie planu odnowy miejscowości sprzyja realistycznej ocenie mocnych i słabych stron miejscowości, a przez to przyjrzenie się możliwościom oraz potencjalnym problemom, które mogą się pojawić w przyszłości.

Plan Odnowy Miejscowości Stara Kamionka obejmuje swoim zasięgiem obszar tej miejscowości w perspektywie na lata 2009-2015.

Niniejsze opracowanie zawiera charakterystykę miejscowości, inwentaryzację zasobów służącą ujęciu stanu rzeczywistego, analizę SWOT czyli mocne i słabe strony miejscowości, planowane kierunki rozwoju, opis planowanych zadań inwestycyjnych i przedsięwzięć aktywizujących społeczność lokalną wraz z szacunkowym kosztorysem i harmonogramem działań.

Niniejszy plan jest planem otwartym stwarzającym możliwość aktualizacji w zależności od potrzeb społecznych, uwarunkowań finansowych i innych zmian zachodzących na obszarze działania planu.

Wprowadzone do planu zadania inwestycyjne zostały zidentyfikowane w oparciu o wytyczne środowiska lokalnego i konsultacje społeczne. Podstawą tworzenia Planu Odnowy Miejscowości Stara Kamionka jest zdanie sobie sprawy z lokalnych zasobów i potencjałów, zainwestowanie w rozwój i stworzenie systemu działań partnerskich tak, aby uzyskać efekt przyrastania inicjatyw i kumulowania się ich skutków.

Wieś Stara Kamionka położona jest w północno-wschodniej części Polski, w województwie podlaskim, administracyjnie przynależy do Gminy Sokółka i leży w jej południowej części. Przez wieś przebiega droga wojewódzka nr 674 Sokółka - Krynki. Miejscowość zamieszkuje 601 mieszkańców w 171 budynkach mieszkalnych.

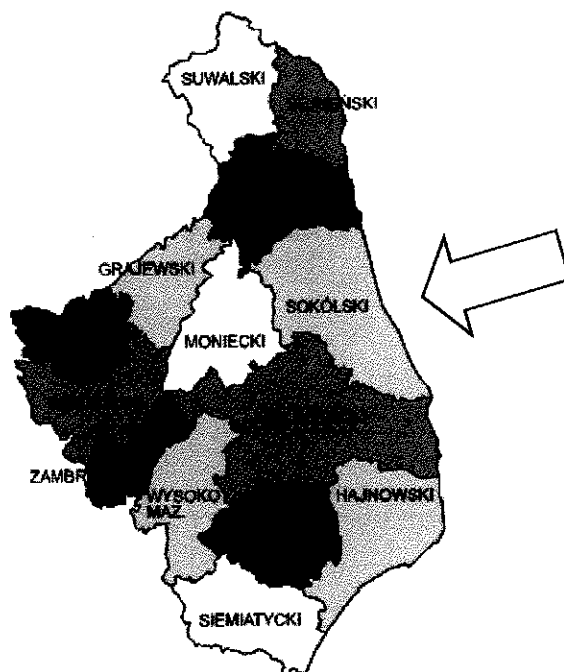
Stara Kamionka znajduje się na terenie ukształtowanym przez lodowiec, leży w otoczeniu obszarów leśnych, posiada niezwykle piękny krajobraz, czyste powietrze, brak przemysłu oraz staropolską gościnność.

1. Charakterystyka miejscowości Stara Kamionka

1.1. Położenie i charakterystyka Gminy Sokółka

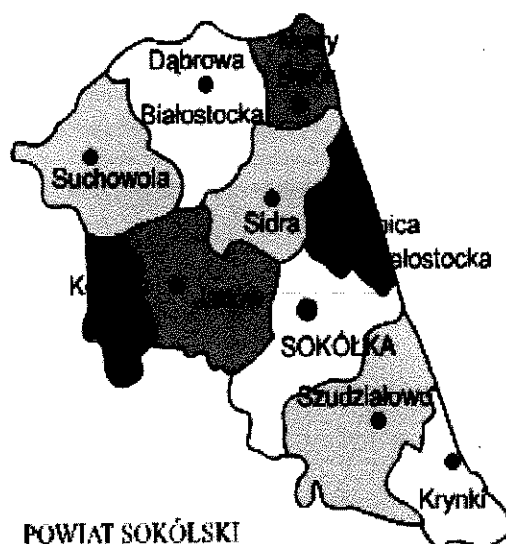
1.1.1. Położenie gminy Sokółka

Gmina Sokółka położona jest w północnej części Niziny Podlaskiej. Nizinny teren urozmaicają wzniesienia i pagórki polodowcowe osiągające 230 m n.p.m., które tworzą bardzo urokliwy obszar chronionego krajobrazu Wzgórz Sokólskich. Znakomite tereny rekreacyjno-wypoczynkowe stanowi też pobliska Puszcza Knyszyńska, rozciągająca się w dorzeczu rzeki Sokółka. Należy do niej, położony częściowo w gminie Sokółka, Park Krajobrazowy Puszczy Knyszyńskiej im. prof. Witolda Sławińskiego.



(położenie powiatu sokólskiego w województwie podlaskim)

Gmina Sokółka zajmuje obszar o powierzchni 314 km². Siedziba gminy mieści się w mieście Sokółka, w którym znajdują się również siedziba władz powiatu sokólskiego oraz instytucji rejonowych, powiatowych i służb obejmujących swoim zasięgiem 10 okolicznych gmin należących do powiatu sokólskiego.



(położenie Gminy Sokółka w powiecie sokólskim)

Gmina sąsiaduje od północnego - wschodu z Gminą Kuźnica Białostocka, od południowego - wschodu z Gminą Szudziałowo, od południa z Gminą Supraśl, od zachodu z Gminami Janów i Czarna Białostocka, a od północy z Gminą Sidra. Wschodnia granica gminy na odcinku kilku kilometrów pokrywa się z granicą Polski z Białorusią.

Sieć osadniczą w gminie tworzy miasto Sokółka wraz z 68 wsiami wchodzącymi w skład 55 sołectw. Obszar Gminy Sokółka na koniec 2008 roku zamieszkiwało 26 902 osoby, z czego 19 078 osób to mieszkańcy miasta Sokółka, natomiast 7 824 osoby to mieszkańcy gminy.

1.1.2. Walory przyrodnicze

Teren Gminy Sokółka to jeden z najciekawszych przyrodniczo i najmniej zanieczyszczonych regionów w województwie. Jest to kraina kompleksów leśnych, zachowanych w naturalnym stanie dolin rzecznych i harmonijnego rolniczego krajobrazu kulturowego. O wartości przyrodniczej Gminy Sokółka świadczą obszary chronione, różnej rangi. Do najcenniejszych należą Park Krajobrazowy Puszczy Knyszyńskiej, Obszar Chronionego Krajobrazu „Wzgórz Sokólskich” oraz rezerwat przyrody np. „Kozłowy Ług”, oraz obszar sieci ekologicznej NATURA 2000.

Na terenie Gminy Sokółka zbiorowiska roślinności naturalnej, bądź zbliżonej do naturalnej pokrywają znaczne obszary powierzchni (lasy, bagna i torfowiska, naturalne łąki), drugie tyle zajmują obszary o zachowanym harmonijnym rolniczym krajobrazie kulturowym, z przewagą tradycyjnego, mało intensywnego rolnictwa. Tak więc obszary o cennym krajobrazie przyrodniczym lub kulturowym zajmują w obrębie gminy większą część powierzchni, co stawia go w rzędzie najciekawszych nie tylko w województwie podlaskim, ale i w kraju. Flora roślin naczyniowych występujących na terenie gminy liczy wiele gatunków, w tym wiele gatunków rzadkich i chronionych.

Pod względem faunistycznym Gmina Sokółka należy do cennych obszarów nie tylko w województwie ale i w Polsce. Dzieje się tak przede wszystkim za przyczyną Puszczy Knyszyńskiej, będącej ostoją licznych gatunków rzadkich i ginących już na naszym kontynencie zwierząt. Występuje tu kilkadziesiąt gatunków ssaków (m.in. żubr, łoś, wilk, ryś, bóbr i wydra), ptaków lęgowych, gatunków gadów, gatunków płazów, gatunków ryb. Wiele gatunków zwierząt objętych jest ochroną prawną. Wiele rzadkich gatunków zwierząt i roślin, występujących w regionie, a zwłaszcza w Parku Krajobrazowym Puszczy Knyszyńskiej, budzi zainteresowanie turystów - przyrodników z kraju i zagranicy, a możliwość oglądania tych gatunków w warunkach naturalnych jest jednym z celów przyjazdów turystycznych. Tereny objęte różnymi formami ochrony prawnej zajmują znaczną część powierzchni gminy. Poza tym znajduje się wiele innych obszarów, których potencjał przyrodniczy predestynuje je do objęcia ochroną. Obszary przyrodniczo cenne stanowią jedną z głównych atrakcji turystycznych regionu i jeden z głównych celów wizyt turystów.

Na terenie Gminy Sokółka, na mocy przyrodniczych Dyrektyw Unii Europejskiej, tzw. Dyrektywy Ptasiej i Dyrektywy Siedliskowej, utworzono obszar sieci ekologicznej NATURA 2000, który obejmuje Puszcze Knyszyńską i jego otulinę.

Zgodnie z rozporządzeniem Ministra Środowiska z dnia 21 lipca 2004 roku w sprawie wyznaczenia obszarów specjalnej ochrony ptaków Natura 2000 (Dz. U. Nr 229, poz. 2313), na sieć Natura 2000 w województwie podlaskim składa się obszar specjalnej ochrony ptaków Natura 2000 o pow. 499.471,5 ha, co stanowi 24,75% powierzchni województwa, w tym Puszcza Knyszyńska o pow. 132372,2 ha obejmująca teren Gminy Sokółka o pow. 2256,1 ha. Wyznaczenie obszarów Natura 2000 nakłada obowiązek zachowania dobrej kondycji i typów siedlisk i gatunków będących celem ochrony na danym obszarze.

Teren ten jest dobrze dostępny komunikacyjnie ze wsi Stara Kamionka, będącego lokalizacją projektu, co podnosi jego atrakcyjność krajobrazową i turystyczną.

Teren Gminy Sokółka, to również jeden z najczystszych regionów Polski. Poziom zanieczyszczenia powietrza i wód, a także zagrożenia hałasem należy do najniższych w kraju. Jest to czynnik sprzyjający rozwojowi turystyki oraz działaniom ten rozwój wspomagających, jak przykładowo produkcja zdrowej i ekologicznej żywności.

1.1.3. Walory kulturowe gminy

Położenie w obszarze przygranicznym i historyczne losy sprawiły, że gmina Sokółka jest bardzo interesującym miejscem pod względem wyznaniowo-etnicznym. Przez wieki krzyżowały się tu wpływy religijne i kulturowe różnych narodowości: Polaków, Białorusinów, Żydów, Tatarów, Rosjan, Litwinów. Do dziś spora część okolicznej ludności wiejskiej posługuje się gwarą stanowiącą mieszanekę języka polskiego, białoruskiego i rosyjskiego.

Gmina Sokółka to jeden z najciekawszych pod względem kulturowym regionów w kraju. Decyduje o tym różnorodność kulturowo-religijna związana z położeniem na polsko-białoruskim pograniczu etnicznym oraz najlepiej w kraju zachowany wiejski krajobraz kulturowy z doskonale wkomponowanymi w pejzaż wsiami o cennych układach osadniczych i zwartymi zespołami tradycyjnej drewnianej zabudowy.

Pod względem wyznaniowym społeczność sokóleńska nie jest jednorodna, są tu przedstawiciele katolicyzmu, prawosławia i islamu. Na terenie sokólszczyzny znajduje się wiele zabytków wiejskiej architektury drewnianej: wiatraków, chłopskich chat, stodół krytych strzechą, dworców oraz zaścianków z charakterystycznym układem zabudowy. Do ciekawych zabytków należy drewniany meczet w Bohonikach wraz z cmentarzem – mizarem oraz wiatrak sokólski we wsi Malawicze Górne.

Do najważniejszych obiektów świadczących o różnorodności kulturowej regionu należą ośrodki kultu religijnego. Ewenementem w obrębie Gminy Sokółka jest jeden z dwóch najważniejszych w kraju ośrodków tatarskiego islamu Bohoniki (drugi Kruszyniany w Gminie Krynki), z meczetami i starymi cmentarzami.

Unikatową w skali kraju atrakcją turystyczną stanowi „Szlak Tatarski”. Społeczność muzułmańska kultywuje tradycje i obrzędy swoich przodków. Co roku do Bohonik zjeżdżają się Tatarzy z całego kraju na obchody kilkudniowego święta Kurban-Bajran, podczas którego dokonywany jest rytualny ubój byka.

Gmina Sokółka charakteryzuje się wyjątkową różnorodnością narodowościową i religijną. Znajdują się tu skupiska i ośrodki kulturalne oraz religijne polskich wyznawców prawosławia, katolicyzmu i Tatarów (Sokółka, Bohoniki). Po innych mniejszościach, zamieszkujących niegdyś ten region – m.in. Żydach pozostały liczne ślady i pamiątki. Świątynie i cmentarze różnych wyznań, kapliczki i krzyże oraz charakterystyczne dla poszczególnych grup etnicznych budownictwo wiejskie, stanowią nieodłączny element krajobrazu regionu.

Tereny wiejskie na wschodnim pograniczu należą do obszarów o najlepiej zachowanym wiejskim krajobrazie kulturowym w skali kraju. Istniejące tu wsie zachowały cenne układy przestrzenne, a w budownictwie wiejskim ciągle zdecydowanie dominuje tradycyjna zabudowa drewniana. Jest to jedyne w swoim rodzaju połączenie zachowanego krajobrazu kulturowego z naturalnym krajobrazem przyrodniczym, co stwarza wyjątkowo korzystne warunki dla rozwoju turystyki kulturowej i agroturystyki.

Zabytki drewnianego budownictwa wiejskiego w Gminie Sokółka należą do bardzo cennych. Gmina Sokółka położona jest w regionie, gdzie istnieją zachowane w całości zespoły starej drewnianej zabudowy wsi. Tradycyjne drewniane wiejskie domy odznaczają się nie tylko harmonią sylwetki i znakomitymi proporcjami, ale także bogatym często zdobnictwem w postaci bogato rzeźbionych nadokienników, okiennic i innych dodatków zdobniczych.

W ośrodkach miejskich regionu zachowały się zespoły zabytkowe z historycznymi układami urbanistycznymi i starą małomiasteczkową zabudową. Do ciekawszych i lepiej zachowanych zabytkowych układów urbanistycznych ze starą zabudową znajdują się w historycznych centrach można zaliczyć centrum miasta Sokółka.

Największą grupę zabytków w regionie stanowią obiekty sakralne. Spośród nich najcenniejsze są cerkwie i kościoły. Ciekawym zabytkiem jest także drewniany meczet tatarski w Bohonikach. Ponadto w całym regionie liczne są cmentarze ze starymi nagrobkami i krzyżami oraz często bogato zdobione kapliczki i krzyże przydrożne, z których wiele ma

dużą wartość artystyczną. Godne zwiedzenia są również kościoły we wsiach Kundzin i Stara Rozedranka.

Gmina Sokółka należy do regionu, gdzie zachowały się stare drewniane wiatraki i młyn wodny. Ciekawy zabytkowy wiatrak znajduje się w Malawiczach Górnych, natomiast młyn wodny w Plebanowcach.

W mieście Sokółka znajduje się Społeczne Muzeum Ziemi Sokólskiej z działem historycznym, etnograficznym oraz bogatym działem dotyczącym Tatarów. Prowadzona jest również część wystawowa z galerią obrazów i innych wytworów artystycznych.

We wsi Janowszczyzna znajduje się Izba Regionalna posiadająca bogate zbiory eksponatów związanych z historią wsi i wyrobami ludowymi tworzonymi przez mieszkańców. Tam też odbywają się liczne imprezy z dziedzictwa kulturowego i regionalizmu. Wytwarzane są w tej wsi produkty kuch regionalnej jak: ser suszony podlaski i kumpiak podlaski.

Różnorodność kulturowa znajduje odbicie w działalności ośrodków kultury, sztuki i wytwórczości ludowej. Bogate niegdyś tradycje rękodzieła i rzemiosła ludowego są w regionie kontynuowane, a w niektórych regionach odradzają się. W Sokółce znajduje się kilka pracowni rzeźby w drewnie.

W niektórych miejscowościach jak np. w Malawiczach Górnych kultywuje się tradycyjny wypiek chleba oraz wytwarza i oferuje do sprzedaży oryginalne lokalne produkty spożywcze (miód, sery, wędliny itp.).

Największą miejscowością w Gminie Sokółka jest miasto Sokółka. W nim też zlokalizowane są usługi ponadlokalne w zakresie szkolnictwa średniego, ochrony zdrowia, kultury, sportu, administracji, obsługi finansowej, ubezpieczeń i innych, z których korzystają wszyscy mieszkańcy gminy.

W Sokółce swoje siedziby mają: sąd, prokuratura, urząd skarbowy, oddział ZUS, oddział KRUS, cztery oddziały banków i inne instytucje publiczne.

1.1.4. Kierunki rozwoju gminy

Kierunki rozwoju Gminy Sokółka zostały określone w „Studium uwarunkowań i kierunków zagospodarowania przestrzennego Miasta i Gminy Sokółka” opracowanego w 1999 r. Zostały one określone przy uwzględnieniu uwarunkowań zewnętrznych (położenie gminy w Obszarze Chronionego Krajobrazu Puszczy Knyszyńskiej oraz w Obszarze Chronionego Krajobrazu Wzgórz Sokólskich, konieczność dostosowania rolnictwa do wymogów Unii Europejskiej oraz wymagań rynku, wymiana handlowa ze wschodem) oraz uwarunkowań wewnętrznych (struktura demografii, struktura użytkowania i własności gruntów, gospodarka).

Przy ustalaniu kierunków rozwoju, obszar gminy został podzielony na dwa funkcjonalne obszary:

- Gmina Sokółka – obejmuje tereny wiejskie położone wokół miasta,
- Miasto Sokółka – obejmuje tereny w granicach administracyjnych miasta Sokółka.

Na terenie Gminy Sokółka przewidziano utrzymanie następujących funkcji podstawowych:

- produkcji rolnej dostosowanej do uwarunkowań naturalnych,
- gospodarki leśnej w dostosowaniu do wymogów ochrony środowiska wynikających ze statusu ochrony prawnej kompleksu Puszczy Knyszyńskiej oraz Wzgórz Sokólskich.

Funkcjami towarzyszącymi funkcjom podstawowym są mieszkalnictwo i obsługa w zakresie rozwoju usług, komunikacji i infrastruktury technicznej. Z syntezy uwarunkowań naturalnych determinujących w głównej mierze strukturę funkcjonalną gminy wynikają predyspozycje do rozwoju funkcji rekreacyjnej, wypoczynkowej i turystycznej.

Tereny wiejskie Gminy Sokółka mają charakter rolniczo – leśny. Zajmują powierzchnię 29501 ha – 97,05% całkowitej powierzchni gminy. Struktura tych terenów w zależności od przeznaczenia gruntów wg danych GUS z 2002 r. była następująca:

- użytki rolne zajmowały ogółem 18940 ha – 64,2%, w tym:
 - grunty orne 12828 ha,
 - łąki 4058 ha,
 - pastwiska 1976 ha,
 - sady 78 ha,
- na lasy przypadało 6437 ha – 21,8% powierzchni,

- grunty pozostałe (tereny zurbanizowane, nieużytki, drogi, tereny kolejowe, wody itp.) zajmowały 4124 ha - 14%.

Całkowity obszar terenów miasta wynosi 1861 ha - 2,95% powierzchni całkowitej gminy.

1.1.5. Obszary preferowane do rozwoju rekreacji, wypoczynku i turystyki z funkcją rolniczą jaką uzupełniająca

Obszary te występują w zachodniej i południowej części gminy w terenach przyległych do Parku Krajobrazowego Puszczy Knyszyńskiej i Wzgórz Sokólskich oraz zbiornika wodnego w Kundzinie. Charakteryzują się one zróżnicowanym mozaikowatym krajobrazem łąkowo - polno - leśnym. Położone są one w obrębie chronionego Parku Krajobrazowego Puszczy Knyszyńskiej oraz Obszaru Chronionego Krajobrazu Wzgórz Sokólskich. Z uwagi na położenie oraz krajobraz stanowią dużą atrakcję turystyczną. Dla tych obszarów również określono zasady zagospodarowania przestrzennego:

- zachowanie dotychczasowego użytkowania rolniczego terenów ze szczególnym uwzględnieniem utrzymania mozaikowatej struktury użytkowania gruntów z zastosowaniem tzw. ekologicznych (przyjaznych dla środowiska) technologii,
- dopuszcza się zmiany użytkowania rolniczego gruntów niskiej bonitacji (klasy V i VI) dla potrzeb rozwoju leśnictwa na obszarach wytyczonych granicą polno - leśną oraz turystyki. W granicach miejscowości dopuszcza się nową zabudowę zagrodową mieszkaniową, inwestycje związane z obsługą rolnictwa a także rozwój usług, w tym obsługi turystycznej,
- zachowanie zwartości układów osadniczych, harmonijnie wkomponowanych w mozaikowaty krajobraz przedpoła puszczy,
- dla zapewnienia pożądanego poziomu wód gruntowych oraz zwiększenia atrakcyjności turystycznej należy budować małe zbiorniki wodne.

1.2. Charakterystyka miejscowości Stara Kamionka

Informacje ogólne.

Stara Kamionka, to malowniczo położona miejscowość w województwie podlaskim w Gminie Sokółka. Wieś Stara Kamionka zamieszkała jest przez 601 osób i na terenie gminy pod względem liczby mieszkańców zajmuje drugie miejsce po mieście Sokółka.

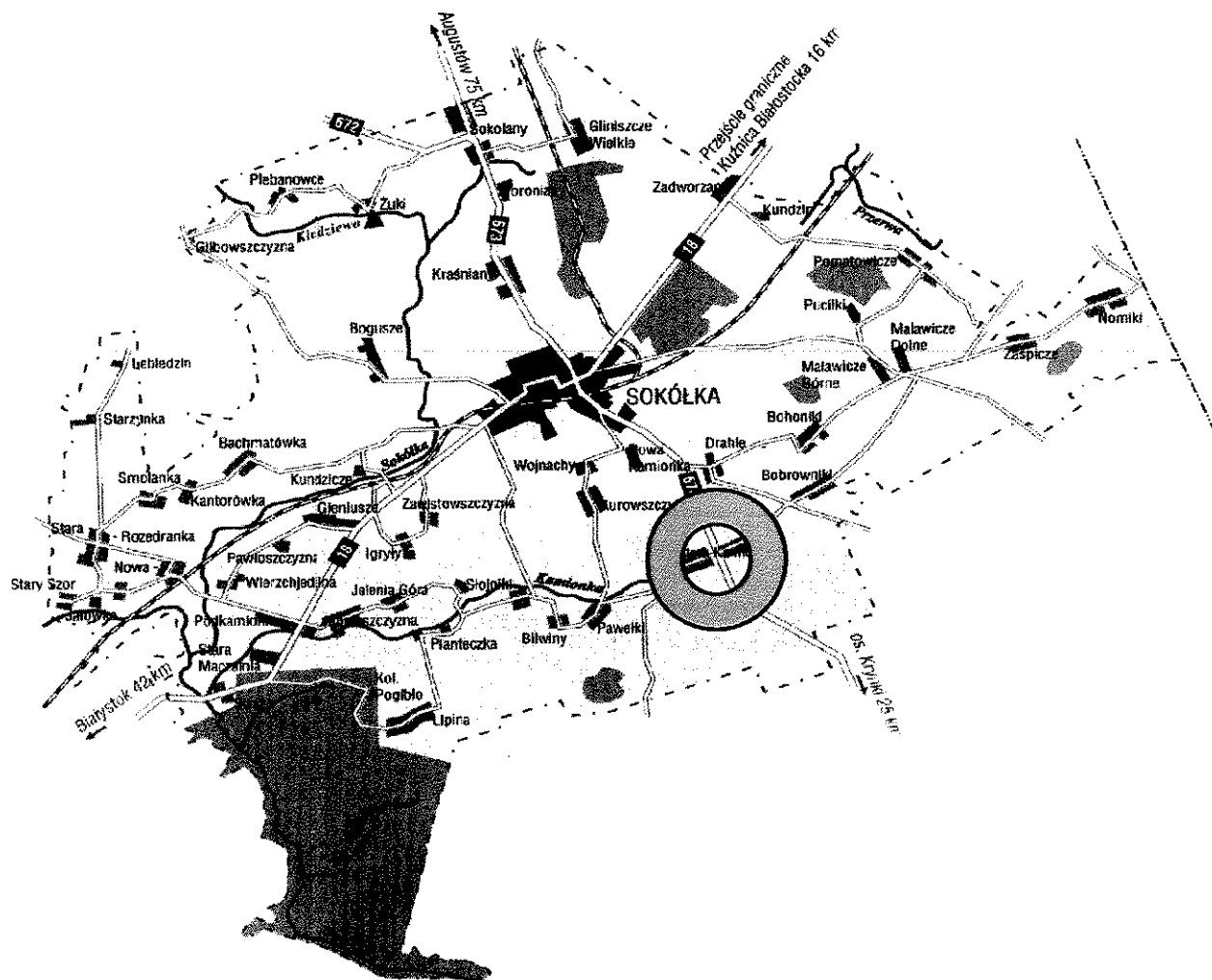
Na temat historii pochodzenia miejscowości Stara Kamionka brak jest informacji źródłowych i opracowań mogących nakreślić rys historyczny tej podsokólskiej wsi. Brak jest także przekazów historycznych związanych z historią powstania wsi.

Stara Kamionka położona jest w południowej części Gminy Sokółka, przy drodze wojewódzkiej Nr 674 Sokółka – Krynki między Puszcza Knyszyńską, a Wzgórzami Sokólskimi. Grunty wsi Stara Kamionka od strony południowej graniczą z gruntami Gminy Szudziałowo.

Przez część wsi (część zachodnia) przechodzi droga powiatowa nr 1291B Stara Kamionka - Wierzchlesie, oraz nr 1294B Stara Kamionka – Pawełki. Dalej w połączeniu z drogą powiatową nr 1293B Sokółka – Słojniki – Lipina tworzy ciąg komunikacyjny do drogi krajowej nr 19 Białystok - Sokółka - Kuźnica Białostocka - granica państwa (Białoruś). Przez drugą część wsi (część wschodnia) przechodzi droga gminna nr 103722B Stara Kamionka – Bobrowniki.

Odległość wsi Stara Kamionka od miasta Sokółka, siedziby władz powiatowych i gminnych wynosi 6 kilometrów.

Plan Odnowy Miejscowości Stara Kamionka



(położenie wsi Stara Kamionka na terenie Gminy Sokółka)

Wieś Stara Kamionka należy do Sołectwa Stara Kamionka, które posiada swój statut zatwierdzony Uchwałą nr VI/36/03 Rady Miejskiej w Sokółce z dnia 27 lutego 2003r. w sprawie statutów sołectw gminy Sokółka (załącznik Nr 40 do Uchwały Nr VI/36/03).

Ukształtowanie terenu, ich południowa rzeźba z różnorodnymi formami typu pagórki, doliny, czynią obszar wsi Stara Kamionka niezwykle atrakcyjnym krajobrazowo. Walory przyrodnicze tego krajobrazu podnosi Park Krajobrazowy Puszczy Knyszyńskiej położony w niedużej odległości od wsi Stara Kamionka. U stóp wsi, w dolinie rozległych łąk przebiega rzeka Kamionka niosąca ze sobą czyste wody źródlane, bogate w ryby i stada bobrów.

We wsi Stara Kamionka znajduje się 171 budynków mieszkalnych (gospodarstw domowych), zamieszkałe przez 601 mieszkańców. Średnia liczba mieszkańców na jedno gospodarstwo

domowe wynosi 3,5 osoby. W ostatnich latach zauważa się tendencję zmniejszania się liczny mieszkańców (na koniec 2006r. wieś zamieszkiwało 625 osób).

Wieś Stara Kamionka jest typową wsią podlaską, gdzie większość mieszkańców stanowią rolnicy prowadzący indywidualne gospodarstwa rolne. Występuje tu przeważająca zabudowa siedliskowa, zagrodowa dostosowana do prowadzenia gospodarstw rolnych i dających duże możliwości do rozwoju turystycznego, głównie agroturystyki.

Na terenie wsi zarejestrowanych jest 10 podmiotów gospodarczych, prowadzących głównie działalność usługową, handlową i obróbki drewna.

Klub wiejski.

Funkcję kulturalną we wsi pełni obecnie Klub Wiejski, administrowany przez Sokólski Ośrodek Kultury - skupiający okoliczną młodzież i dzieci, który umożliwia atrakcyjne spędzanie wolnego czasu. Odbywają się tu również zajęcia edukacyjne z zakresu regionalizmu, spotkania i pokazy odtwarzające dawne zwyczaje i obrzędy ludowe oraz dyskoteki.



(budynek klubu wiejskiego po remoncie elewacji)

Klub Wiejski w 2007 roku przeszedł częściowy remont i zakupione zostało wyposażenie (gry świetlicowe i klubowe, stoliki i krzesła). Stało się to dzięki realizacji przez Gminę Sokółka projektu w ramach Sektorowego Programu Operacyjnego „Restrukturyzacja i modernizacja sektora żywnościowego oraz rozwój obszarów wiejskich 2004-2006”, Działanie 2.3 Odnowa

wsi oraz zachowanie i ochrona dziedzictwa kulturowego o nazwie „Remont budynku Klubu Wiejskiego oraz wykonanie obiektów sportowo-rekreacyjnych w Starej Kamionce” o wartości ogółem 261,2 tys. zł i uzyskanej dotacji z Unii Europejskiej w wysokości 171,3 tys. zł. Realizacja projektu polegała na kompleksowym remoncie budynku klubu wiejskiego wraz z wyposażeniem oraz wykonane zostały trzy boiska sportowe.

Dorośli, młodzież i dzieci chętnie spędzają tutaj wolny czas na organizowanych różnego rodzaju spotkaniach i imprezach kulturalnych.

Klub Wiejski jest organizatorem imprez plenerowych będących formą kultywowania dawnych obrzędów ludowych, odbywają się tam także dożynki gminne.

Ze względu na położenie na ważnym szlaku komunikacyjnych, we wsi Stara Kamionka na odpoczynek zatrzymują się pielgrzymi w trakcie pieszych pielgrzymek do Różanogostoku i Wilna.

W miarę potrzeb pielgrzymi zatrzymują się na odpoczynek i nocleg w Klubie Wiejskim, w okolicznych domach, co podnosi rangę i znaczenie wsi Stara Kamionka jako miejscowości odwiedzanej przez turystów, do których należy również zaliczyć pielgrzymów.

Ze względu na dogodne położenie komunikacyjne i dużą liczbę mieszkańców wsi, budynek Klubu Wiejskiego służy mieszkańcom jako „Kaplica”, gdzie w okresie od jesieni do wiosny odbywają się msze święte, jest więc miejscem kultury duchowej mieszkańców wsi.

Architektura wsi.

Zabytki drewnianego budownictwa wiejskiego w Starej Kamionce należą do bardzo cennych. We wsi Stara Kamionka istnieją zachowane w całości zespoły starej drewnianej zabudowy wsi. Tradycyjne drewniane wiejskie domy odznaczają się nie tylko harmonią sylwetki i znakomitymi proporcjami, ale także bogatym często zdobnictwem w postaci bogato rzeźbionych elementów wykończeniowych.

Architektura wsi jest wyrazem dziedzictwa narodowego. Rozwijała się w dużej mierze niezależnie od architektonicznych mód panujących na obszarach miast. Składają się na nią zespoły obiektów mieszkalnych, gospodarczych i użyteczności publicznej. Zasadą budownictwa wiejskiego było użyteczność i praktyczność rozwiązań technicznych, wynikające z doświadczeń wielu pokoleń i miejscowej tradycji. W Starej Kamionce rodzaj istniejących obiektów mieszkalnych i gospodarczych dostosowany był do wielkości

gospodarstwa i rodzaju jego produkcji, a układ budynków odpowiadał ich funkcji. O charakterze wsi decyduje typ zabudowy zagrodowej czyli usytuowanie budynków w stosunku do drogi względem siebie. W Starej Kamionce występuje zabudowa mieszana. Część budynków stoi w stosunku do drogi węższym bokiem i mówimy wówczas o zabudowie „szczytowej”, niektóre stoją szerszym bokiem i mówimy wówczas o zabudowie „kalenicowej”.

Infrastruktura techniczna.

Infrastruktura techniczna we wsi Stara Kamionka nie jest w najlepszym stanie, ale każda nowa inwestycja poprawia stan infrastruktury i ogólny wizerunek wsi. Przez miejscowość przebiega droga powiatowa nr 1291B, która w wyniku działań Powiatowego Zarządu Dróg w Sokółce, przy udziale finansowym Gminy Sokółka została przebudowana w ramach Programu SAPARD, w zakresie wykonania nawierzchni asfaltowej i chodników. Jest to inwestycja wspólnie zrealizowana w 2004 roku.

W 2009 roku Gmina Sokółka przeprowadzi przebudowę ulicy na terenie wsi Stara Kamionka i wykona nawierzchnię asfaltową na drodze gminnej nr 103722B Stara Kamionka – Bobrowniki przy dofinansowaniu Unii Europejskiej z Europejskiego Funduszu Rozwoju Regionalnego w ramach Regionalnego Programu Operacyjnego Województwa Podlaskiego na lata 2007-2013. W wyniku tego, wieś Stara Kamionka na całej swej długości będzie posiadała utwardzoną nawierzchnię asfaltową wraz z chodnikami. Poprawie ulegnie bezpieczeństwo ruchu drogowego, w tym pieszych, estetyka wsi oraz warunki życia mieszkańców.

Infrastrukturę techniczną stanowi również linia wodociągowa zapewniająca mieszkańcom dostawę dobrej wody, linia energetyczna wraz z oświetleniem ulicznym oraz linia telekomunikacyjna.

Lokalna gospodarka odpadami oparta jest o miejsko – gminnym składowisku odpadów, znajdującym się we wsi Karcze. Na terenie wsi Stara Kamionka prowadzona jest także selektywna zbiórka odpadów w formie wystawionych ogólnodostępnych kontenerów na butelki plastikowe typu „pet”, szkło i makulaturę. Koszt odbioru i wywozu surowców wtórnych ponosi gmina i odbywa się to w ramach ustalonego harmonogramu.

We wsi Stara Kamionka ścieki bytowe odprowadzane są do urządzeń lokalnych, czyli zbiorników na ścieki socjalno-bytowe tzw. szamba. W perspektywie kilku lat rozważana jest

możliwość budowy kanalizacji sanitarnej z podłączeniem do oczyszczalni ścieków w mieście Sokółka, lub budowa indywidualnych (zbiornych) przyzagrodowych oczyszczalni ścieków .

Oświata.

We wsi Stara Kamionka znajduje się Szkoła Podstawowa w której obecnie w 5 oddziałach (klasy 0-6) uczy się 76 uczniów ze wsi Stara Kamionka i innych okolicznych wsi. Budynek szkoły, jak i jego otoczenie wymaga dużego wkładu finansowego w celu przeprowadzenia niezbędnych prac remontowych.

W 2004 roku budynek szkoły został częściowo wyremontowany i wyposażony w pomoce naukowe w ramach Programu Aktywizacji Obszarów Wiejskich ze środków Banku Światowego.

W budynku szkoły mieści się biblioteka szkolna, posiadająca bogate księgozbiory z których korzystają mieszkańcy wsi.

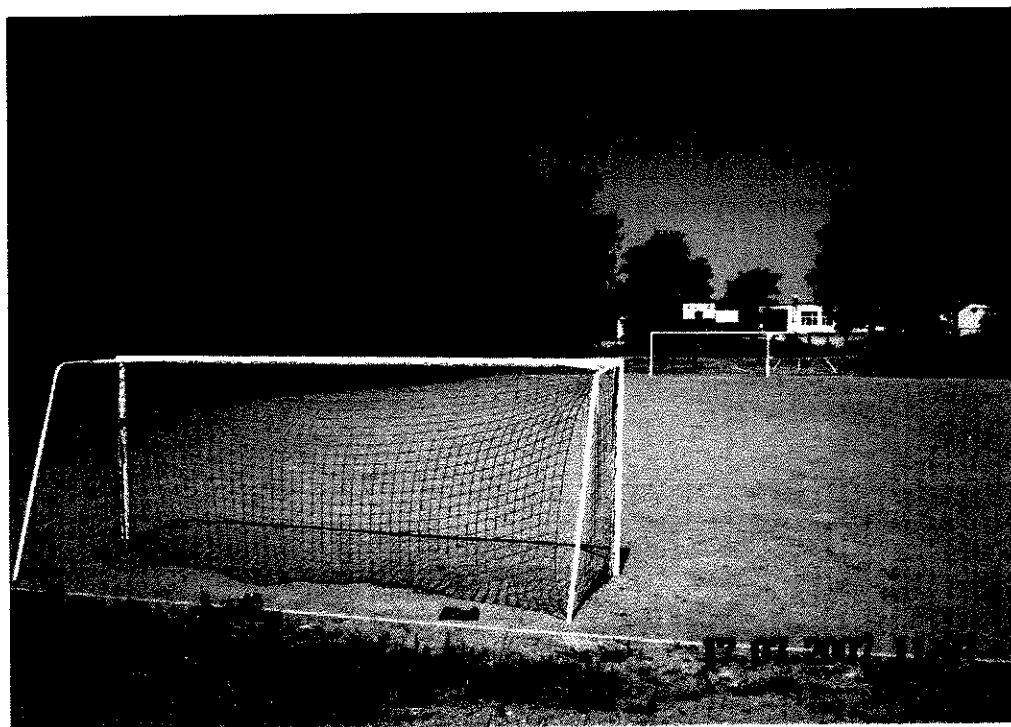
Przy szkole działa aktywnie Szkolny Klub Sportowy „Orlik”, a młodzież z zapałem w okresie zimowym uprawia narciarstwo biegowe.

Szkoła posiada również autobus szkolny, który oprócz potrzeb szkoły służy mieszkańcom wsi Stara Kamionka jako środek transportowy dowożących mieszkańców na różnego rodzaju imprezy.

Przy szkole podstawowej w 2007 roku powstał kompleks boisk sportowo-rekreacyjnych: boisko wielofunkcyjne asfaltowe (pole gry do koszykówki i tenisa ziemnego), boisko do piłki nożnej o nawierzchni piaszczystej, boisko do siatkówki o nawierzchni z miału ceglanego.



(boisko asfaltowe wielofunkcyjne)



(boisko do piłki nożnej o nawierzchni z piasku)



(boisko do siatkówki z miatu ceglanego)

Kultura i turystyka.

Wieś Stara Kamionka leży na trasie zlokalizowanych licznie krzyży przydrożnych i kapliczek, które są atrakcją turystyczną wsi Stara Kamionka i terenu Gminy Sokółka.

Wieś ta jest ciekawym miejscem pod względem etnicznym, która przed wojną stanowiła ośrodek rzemiosła ludowego.

Przez wieś Stara Kamionka przebiega Szlak Tatarski, stanowiący niespotykaną w innych regionach Polski atrakcję turystyczną, licznie odwiedzany przez turystów zarówno z kraju jak i zagranicy.

Szlak liczy 54 km. Prowadzi z Sokółki do Kruszynian przez Bohoniki, Starą Kamionkę, Wierzchlesie, Talkowszczyznę i Nietupę. W miejscowościach, przez które przebiega trasa ulokowane były niegdyś dobra królewskie ekonomii grodzieńskiej, w których w 1679 roku król Jan III Sobieski osadził Tatarów.

Unikatową atrakcją turystyczną jest Szlak Tatarski, wiodący m.in. przez oddalone o 7 km od Sokółki - Bohoniki. Tu znajduje się XIX-wieczny meczet i muzułmański cmentarz - mizar.

Bohoniki to dawna osada tatarska ustanowiona w 1679 roku przez króla Jana III Sobieskiego w zamian za zaległy żołd rotmistrzowi chorągwi tatarskiej - Olejowskiemu i żołnierzom tej chorągwi. Osiedliwszy się tutaj, Tatarzy postawili meczet (dziś stoi w jego miejscu meczet z XIX wieku) i założyli muzułmański cmentarz.

To, co pozostało po pierwszych Tatarach, zamieszkałych w tym rejonie za sprawą zadłużonego króla, odnajdziemy w muzeum regionalnym w Sokólskim Ośrodku Kultury.

Jednym z najciekawszych eksponatów muzeum jest herbarz rodzin tatarskich w Polsce, autorstwa Stanisława Dziadulewicza, wydany w 1927 roku nakładem autora i z „zasiłkiem Funduszu Kultury Narodowej w Wilnie”.

W czasie świąt Ramadanu, Kurbanu czy Aszurabajranu tatarski szlak ożywa. Święta te gromadzą bowiem muzułmanów z całej Polski, a Bohoniki i Kruszyniany to bez wątpienia oazy polskiego orientu.

Szlak Tatarski to atrakcja turystyczna powiatu sokólskiego. Pozwala ona przyjrzeć się śladom mozaiki kulturowo-etnicznej wschodnich ziem dawnej Rzeczypospolitej.

Zasoby ludzkie.

Obszar Gminy Sokółka, który obejmuje swoim zasięgiem wieś Stara Kamionka charakteryzuje się wysoką stopą bezrobocia, która w połączeniu z małą mobilnością zawodową mieszkańców i z niską kreatywnością w poszukiwaniu pozarolniczych źródeł utrzymania powoduje wzrost zagrożenia marginalizacją gospodarczą i społeczną obszaru. Jest to jeden z przejawów niskiego poziomu kapitału społecznego, rozumianego jako zdolność i chęć środowisk lokalnych do rozwijania współpracy i zasad partnerstwa przy realizacji działań rozwojowych, co powoduje dalszą peryferyzację obszaru wsi.

Cechą bezrobocia na obszarach wiejskich jest długi okres pozostawania bez pracy, a proces dostosowania się do nowych wymagań rynku pracy jest powolny. Do negatywnych zjawisk można również zaliczyć rosnącą liczbę osób bezrobotnych nieposiadających prawa do zasiłku. Z tego powodu następuje stopniowe zmniejszanie się liczby mieszkańców wsi Stara Kamionka.

Ważne zasoby ludzkie stanowią członkowie Stowarzyszenia Lokalna Grupa Działania „Szlak Tatarski”. Stowarzyszenie to skupia przedstawicieli sektora publicznego, społecznego i gospodarczego z terenu 5 gmin: Sokółka, Kuźnica Białostocka, Sidra, Szudziałowo i Krynki. Dzięki działalności stowarzyszenia w 4 Osi Leader Programu Rozwoju Obszarów Wiejskich na lata 2007-2013, mieszkańcy obszarów wiejskich, w tym i Starej Kamionki będą mogli ubiegać się o dofinansowanie swoich przedsięwzięć z kilku działań w/w programu.

Celem Osi 4 Leader jest przede wszystkim budowanie kapitału społecznego poprzez aktywizację mieszkańców oraz przyczynianie się do powstawania nowych miejsc pracy na obszarach wiejskich, a także polepszenie zarządzania lokalnymi zasobami i ich waloryzacja, wskutek pośredniego włączenia lokalnych grup działania w system zarządzania danym obszarem.

2. Inwentaryzacja zasobów służących odnowie miejscowości

W obecnym stanie infrastruktura, szczególnie społeczna we wsi Stara Kamionka jest zaniedbana i nie w najlepszym stanie technicznym. Poprawie uległa jedynie część ulicy we wsi, po wykonaniu jej przebudowy w 2004 roku (jezdnia i chodniki). Brak jest nawierzchni asfaltowej i chodników poprawiających bezpieczeństwo pieszych oraz miejsc parkingowych w ciągu drogi gminnej, w kierunku Bobrownik.

Centrum wsi powinno być wizytówką wsi, miejscem spotkań i odpoczynku. Taką funkcję powinien spełniać Klub Wiejski w Starej Kamionce wraz z otaczającym terenem - we wsi która pod względem liczby mieszkańców wynoszącą 601 osób plasuje się na drugim miejscu w Gminie Sokółka, po miejscowości Sokółka.

Do zasobów wsi Stara Kamionka służących odnowie miejscowości należy zaliczyć:

- zasoby przyrodnicze: położone w niedużej odległości obszary chronione Parku Krajobrazowego Puszczy Knyszyńskiej, Obszary Chronionego Krajobrazu „Wzgórz Sokólskich, obszary NATURA 2000,
- dziedzictwo kulturowe: dawna zabudowa wsi, liczne przydrożne kapliczki i krzyże,
- obiekty i tereny: teren do zagospodarowania przy Klubie Wiejskim na parkingi, miejsce zgromadzeń i organizacji imprez masowych oraz plenerowych, teren wraz z budynkiem po zlewni mleka do zagospodarowania na potrzeby wsi,
- infrastruktura społeczna: szkoła podstawowa wraz z kompleksem boisk sportowo-rekreacyjnych oraz Klub Wiejski,
- infrastruktura techniczna: istniejąca infrastruktura drogowa, linia wodociągowa, linia energetyczna wraz z oświetleniem ulicznym, infrastruktura do segregacji odpadów,
- gospodarka i rolnictwo: 10 podmiotów gospodarczych i kilkadziesiąt gospodarstw rolnych,
- kapitał społeczny i ludzki: ochotnicza straż pożarna, aktywna rada sołecka (sołtys), sportowy klub uczniowski.

W tym celu konieczne byłoby wykonanie prac inwestycyjnych na bazie występujących zasobów służących odnowie miejscowości, w tym budynku Klubu Wiejskiego oraz wykonanie zagospodarowania terenu wokół klubu, co ma służyć obecnym i przyszłym mieszkańcom wsi oraz turystom.

Wykonanie niezbędnych prac remontowych, a przez to poprawa warunków do zaspokajania potrzeb społecznych mieszkańców, pozwoli na rozszerzenie kalendarza imprez kulturalnych i z dziedzictwa kulturowego oraz organizowanie spotkań dla grup zorganizowanych (wycieczek) z zakresu dziedzictwa tatarskiego i regionalizmu. Wykonanie dalszego remontu budynku klubu i utwardzenie placu jako zasobu publicznego oraz jego wyposażenie, pozwoli na zapewnienie dobrych warunków dla organizacji miejsca odpoczynku dla turystów oraz imprez o znaczeniu lokalnym i ponadlokalnym z regionalizmu i dziedzictwa kulturowego.

Budynek Klubu Wiejskiego został wybudowany kilkanaście lat temu, przeszedł częściowy remont w 2007 roku i wymaga dalszych prac modernizacyjnych i remontowych. Obecnie budynek Klubu Wiejskiego administrowany jest przez Sokólski Ośrodek Kultury (trwały zarząd), który jest jednostką organizacyjną Gminy Sokółka.

Jest to praktycznie jedyne miejsce we wsi do różnego rodzaju spotkań i imprez kulturalnych. Skupia on okoliczną młodzież i dzieci, umożliwia atrakcyjne spędzanie wolnego czasu. Odbywają się tu również zajęcia edukacyjne z zakresu regionalizmu, spotkania i pokazy odtwarzające dawne zwyczaje i obrzędy ludowe. Klub wiejski stanowi najważniejszy obiekt – zasób, który będzie wykorzystywany na rzecz rozwoju miejscowości. Dalszy remont budynku klubu i rekreacyjne zagospodarowanie terenu wokół budynku klubu, służyć będzie odnowie miejscowości i realizacji głównych celów działania „Odnowa i rozwój wsi”. To w tym miejscu skupia się cała działalność społeczno-kulturalna społeczności lokalnej wsi Stara Kamionka, zarówno dorosłych jak też dzieci i młodzieży. Budynek klubu niewątpliwie stanowi podstawowy zasób do rozwoju miejscowości i zaspokajania potrzeb kulturalnych mieszkańców.

We wsi Stara Kamionka w Klubie Wiejskim odbywają się msze święte dla społeczności lokalnej. Jest to więc również miejsce kultury duchowej. Mieszkańcy wsi czynnie uczestniczą w pracach porządkowych przy klubie.

Ważnym zasobem służącym odnowie miejscowości jest Szkoła Podstawowa w Starej Kamionce. Jest to ośrodek kształcenia i wychowania dzieci w zakresie klasy „0” i 1-6. W skład posesji szkolnej wchodzi budynek szkoły, kompleks boisk sportowo-rekreacyjnych i występują tereny do dalszego zagospodarowania. Znaczna część terenu szkolnego jest niezagospodarowana i może być wykorzystana zarówno na potrzeby szkoły, jak i mieszkańców wsi (urządzenie placu zabaw).

Szkoła powinna być także głównym miejscem spotkań mieszkańców, ośrodkiem życia kulturalnego wsi, ośrodkiem sportu i rekreacji, organizatorem wolnego czasu dla dzieci,

młodzieży i dorosłych. W tym celu musi zostać wyremontowana (stolarka okienna i drzwiowa, ogrzewanie, instalacje), utworzona pracownia internetowa oraz ściślej zawiązana współpraca między społecznością lokalną i szkołą.

W celu poprawy estetyki otoczenia należy zagospodarować teren wokół szkoły – wykonać nowe ogrodzenie, plac zabaw dla dzieci, ustawić ławki, wykonać chodniki i parking.

Przez wieś Stara Kamionka przechodzi droga wojewódzka Nr 674 Sokółka - Krynki i powiatowa nr 1291B łącząca ją z Pawełkami (kierunek na Wierzchlesie). Z drugiej zaś strony wsi przebiega droga gminna nr 103722B (kierunek na Bobrowniki). Ruch pojazdów we wsi nie jest duży i jest związany wyłącznie z ruchem lokalnym. W 2004 roku rozpoczęto przebudowę ulicy we wsi (odcinek drogi powiatowej zrealizowany w ramach programu SAPARD przy udziale finansowym Gminy Sokółka), a prace przy wykonaniu utwardzonej nawierzchni zostały wykonane w 50%. W 2009 roku Gmina Sokółka przy dotacji z funduszy strukturalnych Unii Europejskiej dokona zakończenia przebudowy drogi i tym samym zakończone zostanie wykonanie utwardzonej nawierzchni ulicy w całej wsi.

Ważnym zasobem wsi Stara Kamionka są tereny gminne położone w pobliżu rzeki Kamionka, malowniczo położonej i bogatej w różne gatunki ryb. Wymagane jest podjęcie niezbędnych działań w celu poszerzenia koryta rzeki, co uniemożliwi długookresowe wiosenne zalewanie łąk i pastwisk. Istnieją tu bardzo dobre warunki do wykonania niedużego zbiornika wodnego na obszarze obecnych łąk, w ciągu rzeki Kamionka. Utworzenie takiego zbiornika z zagospodarowaniem terenu przyległego powinno stanowić miejsce spotkań i wypoczynku mieszkańców wsi i turystów.

Realizację tego celu zapewnią istniejące zasoby, które będą wykorzystane na rzecz rozwoju miejscowości.

Wieś Stara Kamionka ze względu na dogodne położenie przy drodze wojewódzkiej nr 674 Sokółka – Krynki i w kierunku na Supraśl (drogi o znaczeniu regionalnym), niespotykane walory przyrodnicze i kulturowe ma duże szanse rozwojowe w zakresie turystyki i stworzenia dodatkowych dochodów dla mieszkańców terenów wiejskich np. w agroturystyce, usługach dla mieszkańców, wytwarzaniu wyrobów rękodzieła ludowego itp.

W niedużej odległości od wsi Stara Kamionka znajdują się tereny chronione o dobrej dostępności komunikacyjnej, stanowiące niespotykane zasoby przyrodnicze:

- Park Krajobrazowy Puszczy Knyszyńskiej,

- Obszar Chronionego Krajobrazu Wzgórz Sokólskich,
- obszary Sieci Ekologicznej NATURA 2000.

W okolicy wsi Stara Kamionka, na obrzeżach kompleksów leśnych można spotkać stada żubrów, co stanowi niewątpliwie dużą atrakcję turystyczną.

Ważnym i znaczącym zasobem wsi Stara Kamionka są niezwykle cenne „zabytki” drewnianego budownictwa wiejskiego, które mogą przyciągać turystów i miłośników tradycyjnej architektury. We wsi Stara Kamionka istnieją zachowane w całości zespoły starej drewnianej zabudowy wsi. Tradycyjne drewniane wiejskie domy odznaczają się nie tylko harmonią sylwetki i znakomitymi proporcjami, ale także bogatym często zdobnictwem w postaci bogato rzeźbionych elementów wykończeniowych (np. okiennic, narożników domów).

Architektura wsi jest wyrazem dziedzictwa narodowego. Rozwijała się w dużej mierze niezależnie od architektonicznych mód panujących na obszarach miast. Składają się na nią zespoły obiektów mieszkalnych, gospodarczych i użyteczności publicznej. Zasadą budownictwa wiejskiego było użyteczność i praktyczność rozwiązań technicznych, wynikające z doświadczeń wielu pokoleń i miejscowej tradycji. W Starej Kamionce rodzaj istniejących obiektów mieszkalnych i gospodarczych dostosowany był do wielkości gospodarstwa i rodzaju jego produkcji, a układ budynków odpowiadał ich funkcji. O charakterze wsi decyduje typ zabudowy zagrodowej czyli usytuowanie budynków w stosunku do drogi względem siebie. W Starej Kamionce występuje zabudowa mieszana. Część budynków stoi w stosunku do drogi węższym bokiem i mówimy wówczas o zabudowie „szczytowej”, niektóre stoją szerszym bokiem i mówimy wówczas o zabudowie „kalenicowej”.

Cały układ przestrzenny wsi Stara Kamionka opiera się o zabudowie wzdłuż ulicy biegnącej przez całą wieś. Na terenie wsi brak jest parków, skwerów i rynku, a publiczną przestrzeń rekreacyjną i kulturalną stanowi głównie budynek Klubu Wiejskiego wraz z terenem wokół klubu, który w ramach realizacji projektu ma być zagospodarowany. Dodatkowo funkcje przestrzeni publicznej pełni obszar wokół szkoły podstawowej wraz z terenem boisk sportowo-rekreacyjnych, dostępnych dla całej społeczności lokalnej.

Wieś Stara Kamionka leży na trasie zlokalizowanych licznie krzyży przydrożnych i kapliczek, które są charakterystyczne dla tego terenu i są świadectwem dziedzictwa

kulturowego. Ich stan techniczny ze względu na upływ czasu w wielu przypadkach nie jest najlepszy i wymaga profesjonalnej naprawy. Mieszkańcy wsi aktywnie uczestniczą w pracach społecznych i w miarę możliwości wykonują podstawowe naprawy przy obiektach kultu religijnego, do których należy zaliczyć przydrożne kapliczki. Tego typu obiekty małej architektury także przyciągają turystów.

Infrastruktura społeczna we wsi Stara Kamionka wykazuje cechy niedoinwestowania i niedostosowania do istniejących potrzeb. Niedostateczny rozwój dotyczy szczególnie placówek kulturalnych oraz turystycznych i w tym kierunku należy dokonać możliwych zmian i inwestycji.

Bardzo ważnym zasobem jest kapitał społeczny i ludzki. Podstawowym sposobem rozwoju aktywności zawodowej mieszkańców wsi powinna być dywersyfikacja gospodarstw rolnych w kierunku działalności pozarolniczej np. w agroturystyce, rzemiośle i rękodzielnictwie. W ten sposób pewna część gospodarstw może zapewnić sobie dodatkowe źródło dochodu w przyszłości. W 2007 roku we wsi zostało przeprowadzone specjalistyczne szkolenie na temat zakładania i prowadzenia gospodarstw agroturystycznych.

Wieś Stara Kamionka posiada korzystne warunki dla rozwoju agroturystyki. Występuje tu niski poziom uprzemysłowienia i mały udział zatrudnienia w zawodach pozarolniczych oraz korzystne warunki przyrodniczo - krajobrazowe i kulturowe.

Dla większości gospodarstw rolnych rozwój działalności agroturystycznej stwarza miejscowej ludności wiejskiej dodatkowe możliwości pracy, wykorzystanie istniejących zasobów mieszkaniowych, zagospodarowanie bezpośrednio w gospodarstwie produkowanej żywności o wysokiej jakości, przy jednoczesnym podnoszeniu poziomu kultury, infrastruktury otoczenia, ochrony zabytków i środowiska oraz walorów przyrodniczo - krajobrazowych.

W tym kierunku niezbędne działania zamierzają podjąć mieszkańcy wsi Stara Kamionka, gdyż wykorzystanie atrakcyjności swojego położenia może z agroturystyki przynieść znaczne dochody.

Obecnie znaczna część mieszkańców odchodzi z rolnictwa, przekształcając swoje gospodarstwa w kwatery agroturystyczne, co należy także promować w Starej Kamionce.

Ze względu na bardzo ciekawy i urozmaicony krajobraz terenów położonych przy wsi Stara Kamionka, wytyczone i oznakowane zostaną szlaki rowerowe i szlaki piesze łączące pobliskie miejscowości.

W okresie zimowym występują bardzo dobre warunki do uprawiania narciarstwa biegowego i dlatego planuje się wyznaczenie i oznakowanie tras narciarskich oraz utworzenie wypożyczalni nart.

Dalsze działania skierowane zostaną w kierunku naprawy infrastruktury technicznej, głównie dróg (budowę dróg, chodników i parkingów) oraz rozwiązanie problemu gospodarki wodno-ściekowej.

Słabo rozwinięta infrastruktura techniczna wsi stanowi jedną z najpoważniejszych barier rozwoju obszarów wiejskich. Nieodpowiedni stopień rozwoju infrastruktury we wsi Stara Kamionka nie tylko obniża standard życia i gospodarowania, lecz także decyduje o słabej atrakcyjności obszarów wiejskich dla inwestorów.

3. Ocena mocnych i słabych stron miejscowości

Rozpatrywanie możliwości i wizji tego, co powinno wystąpić w przyszłości, wymaga konkretnej wiedzy o tym co dzieje się dziś, zrozumienia organizacji w jej obecnym kształcie. Koniecznym staje się przeprowadzenie diagnozy aktualnego stanu organizacji, która polega na określeniu jej mocnych i słabych stron.

Funkcjonowanie społeczności lokalnej zamieszkałej we wsi Stara Kamionka, tak jak każdej organizacji, odbywa się w kontekście silnych relacji z otoczeniem, które w znacznym stopniu determinuje jej warunki działania. Czynniki warunkujące rozwój organizacji występują tak wewnątrz jej, jak i na zewnątrz. Dopiero rzetelna ich analiza, połączona z wnioskowaniem przynosi pełny obraz wewnętrznych i zewnętrznych uwarunkowań rozwoju wsi Stara Kamionka i może stanowić podstawę do identyfikowania celów strategicznych i bezpośrednich.

Powszechnie stosowanym narzędziem służącym do oceny czynników wzrostu i regresu jest analiza SWOT (skrót od angielskich słów Strengths – mocne strony, Weaknesses – słabe strony, Opportunities – szanse, Threats – zagrożenia). Przy zastosowaniu tej metody oceniono wewnętrzne uwarunkowania rozwoju (słabe i mocne strony) oraz czynniki zewnętrzne (szanse i zagrożenia).

MOCNE STRONY	SŁABE STRONY
<ul style="list-style-type: none"> - dogodne położenie komunikacyjne - czyste środowisko naturalne - znaczący potencjał rolnictwa - istniejące atrakcje turystyczne - rozwijająca się działalność agroturystyczna - niska cena nieruchomości - bogata historia obszaru - dogodne warunki dla budowy szlaków 	<ul style="list-style-type: none"> - wysokie bezrobocie - niekorzystne tendencje demograficzne - brak infrastruktury obsługi ruchu turystycznego i tranzytowego - niski poziom wyposażenia w infrastrukturę społeczną - niski poziom wyposażenia w infrastrukturę techniczną - niedostateczna polityka promocyjna

<ul style="list-style-type: none"> rowerowych, konnych, pieszych, narciarskich - społeczna inicjatywa mieszkańców - dobra organizacja samorządu mieszkańców wsi - piękny krajobraz 	<ul style="list-style-type: none"> - obawa przed zmianami - brak placu zabaw
SZANSE	ZAGROŻENIA
<ul style="list-style-type: none"> - położenie geograficzne - dogodny układ komunikacyjny - dobre warunki produkcji rolnej - różnorodność przyrodniczych atrakcji turystycznych - tania siła robocza - wzrost ilości turystów - warunki do rozwoju agroturystyki - zwiększenie atrakcyjności wsi 	<ul style="list-style-type: none"> - trudne perspektywy rozwoju produkcji rolnej - niekorzystne tendencje demograficzne - trudności w dostępie do środków pomocowych - wysoka cena kapitału - częste zmiany w przepisach podatkowych i prawnych - kryzys finansów publicznych - spadek tempa wzrostu gospodarczego - degradacja środowiska naturalnego - niskie nakłady inwestycyjne

Skalę tych niekorzystnych zjawisk potęguje towarzysząca im bariera rozwoju w postaci zapóźnień cywilizacyjnych w zakresie dostępności do infrastruktury technicznej i społecznej, która jest ważnym czynnikiem wspierania rozwoju gospodarki lokalnej. Głównym aktorem w zakresie wyposażania obszaru w urządzenia infrastruktury technicznej i społecznej są władze lokalne, których ograniczone możliwości finansowania przedsięwzięć rozwojowych ograniczają możliwości różnicowania źródeł zatrudnienia i podniesienia poziomu życia mieszkańców wsi Stara Kamionka.

Celem długoterminowym rozwoju wsi jest aktywizacja społeczna i gospodarcza obszarów wiejskich gminy, w celu umożliwienia im włączenia się w procesy rozwojowe kraju i Europy, poprzez wzrost partycypacji mieszkańców w działaniach podejmowanych na rzecz rozwoju lokalnego, a przez to podniesienie atrakcyjności zamieszkania i turystycznej wsi Stara Kamionka.

Obszary wiejskie Gminy Sokółka, w tym wieś Stara Kamionka napotyka na poważną cywilizacyjną barierę rozwojową w postaci braku dostępności do infrastruktury społecznej dobrej jakości. Stara Kamionka położona jest przy drodze wojewódzkiej nr 674 i charakteryzuje się wysokimi walorami turystycznymi i inwestycyjnymi. Ich wykorzystanie stworzy warunki dla wielofunkcyjnego rozwoju obszaru i uzupełnienie ich obecnej funkcji rolniczej o funkcję turystyczną.

Położony w pobliżu rzeki Kamionka oraz charakteryzujący się wysoką lesistością, bo położony w pobliżu kompleksów leśnych teren projektu jest najbardziej atrakcyjnym wypoczynkowo obszarem Gminy Sokółka. Dlatego tereny te można wykorzystać pod obsługę ruchu turystycznego i pod budownictwo letniskowe. Brak odpowiedniej infrastruktury społecznej jest obecnie znaczną przeszkodą w tworzeniu nowych, pozarolniczych miejsc pracy i włączenia się mieszkańców obszaru projektu w trendy rozwojowe gminy, regionu i kraju.

Zapewnienie rozwoju miejscowości oraz stworzenie jak najlepszych warunków życia mieszkańcom wsi Stara Kamionka, stanowi priorytet w wyznaczaniu kierunków rozwoju sołectwa. Zgodnie z priorytetem oraz mając na uwadze wnioski z analizy SWOT planuje się następujące kierunki rozwoju wsi Stara Kamionka:

- modernizacja i budowa infrastruktury technicznej i turystycznej, podnoszącej atrakcyjność wsi,
- stworzenie warunków dla zagospodarowania wolnego czasu mieszkańców, głównie dzieci i młodzieży,
- poszerzenie oferty kulturalnej i edukacyjnej dla mieszkańców,
- zagospodarowanie terenów wyznaczonych pod turystykę aktywną – rekreację,
- skuteczna promocja walorów rekreacyjno – wypoczynkowych wsi,
- realizacja prac modernizacyjno – inwestycyjnych mających na celu poprawę stanu technicznego i podniesienia bezpieczeństwa na drogach w obrębie miejscowości,
- rozwój działalności kulturalnej i rekreacyjno – sportowej,

- podniesienie estetyki miejscowości,
- podejmowanie działań promujących miejscowość wśród turystów i inwestorów.

Wymienione kierunki rozwoju miejscowości Stara Kamionka wpisują się w cele zapisane w Strategii Rozwoju Miasta i Gminy Sokółka do 2015 roku, a przede wszystkim w cele związane z efektywnym wykorzystaniem zasobów środowiska naturalnego i bogactwa zasobów kulturowych oraz wyposażenie miejscowości w nowoczesną infrastrukturę komunalną.

4. Opis planowanych zadań inwestycyjnych i przedsięwzięć aktywizujących społeczność lokalną

Kierunki rozwoju wsi Stara Kamionka są zgodne ze Studium uwarunkowań i kierunków zagospodarowania przestrzennego Miasta i Gminy Sokółka oraz Strategią Rozwoju Miasta i Gminy Sokółka do 2015 roku.

Tereny te obejmują obszary preferowane do rozwoju rekreacji, wypoczynku i turystyki z funkcją rolniczą jaką uzupełniającą.

Mieszkańcy w swoich planach rozwoju wsi chcieliby dążyć do kultywowania historii swojej miejscowości, rozwoju jej pod kątem turystycznym (dogodne położenie na Szlaku Tatarskim przy drodze wojewódzkiej nr 674 o znaczeniu regionalnym) i kulturowym.

Opis planowanych zadań inwestycyjnych i przedsięwzięć aktywizujących społeczność lokalną obejmuje okres 7 lat, tj. na lata 2009-2015.

Wieś Stara Kamionka ze względu na dogodne położenie przy drodze wojewódzkiej nr 674 Sokółka – Krynki i w kierunku na Supraśl (drogi o znaczeniu regionalnym), niespotykane walory przyrodnicze i kulturowe ma duże szanse rozwojowe w zakresie turystyki i stworzenia dodatkowych dochodów dla mieszkańców terenów wiejskich np. w agroturystyce, usługach dla mieszkańców, wytwarzaniu wyrobów rękodzieła ludowego itp.

Mieszkańcy w swoich planach rozwoju wsi chcieliby dążyć do rozwoju infrastruktury technicznej, turystyki w swojej miejscowości oraz kultywowania dziedzictwa kulturowego. Możliwości rozwoju w tym kierunku zapewniają dostępne środki z funduszy UE na rozwój obszarów wiejskich, w tym gospodarstw rolnych i dodatkowych źródeł dochodu dla mieszkańców.

Infrastruktura społeczna we wsi Stara Kamionka wykazuje cechy niedoinwestowania i niedostosowania do istniejących potrzeb. Niedostateczny rozwój dotyczy szczególnie placówek kulturalnych oraz turystycznych i w tym kierunku należy dokonać możliwych zmian i inwestycji.

Wieś Stara Kamionka posiada korzystne warunki dla rozwoju agroturystyki. Występuje tu niski poziom uprzemysłowienia i mały udział zatrudnienia w zawodach pozarolniczych oraz korzystne warunki przyrodniczo - krajobrazowe i kulturowe.

Dla większości gospodarstw rolnych rozwój działalności agroturystycznej stwarza miejscowej ludności wiejskiej dodatkowe możliwości pracy, wykorzystanie istniejących zasobów mieszkaniowych, zagospodarowanie bezpośrednio w gospodarstwie produkowanej żywności o wysokiej jakości, przy jednoczesnym podnoszeniu poziomu kultury, infrastruktury otoczenia, ochrony zabytków i środowiska oraz walorów przyrodniczo - krajobrazowych.

W tym kierunku niezbędne działania zamierzają podjąć mieszkańcy wsi Stara Kamionka, gdyż wykorzystanie atrakcyjności swojego położenia może z agroturystyki przynieść znaczne dochody.

Ze względu na bardzo ciekawy i urozmaicony krajobraz terenów położonych przy wsi Stara Kamionka, wytyczone i oznakowane zostaną szlaki rowerowe i szlaki piesze łączące pobliskie miejscowości.

W okresie zimowym występują bardzo dobre warunki do uprawiania narciarstwa biegowego i dlatego planuje się wyznaczenie i oznakowanie tras narciarskich oraz utworzenie wypożyczalni nart.

Wykonanie remontu budynku Klubu Wiejskiego oraz zagospodarowanie terenu stworzy warunki do realizacji celów rozwoju miejscowości ukierunkowanej na turystykę i aktywne formy wypoczynku dla mieszkańców i turystów.

Wykonanie niezbędnych prac remontowych, a przez to poprawa warunków do zaspokajania potrzeb społecznych mieszkańców, pozwoli na rozszerzenie kalendarza imprez kulturalnych i z dziedzictwa kulturowego oraz organizowanie spotkań dla grup zorganizowanych (wycieczek) z zakresu dziedzictwa tatarskiego. Wykonanie remontu klubu oraz jego wyposażenie pozwoli na zapewnienie dobrych warunków dla organizacji miejsca odpoczynku dla turystów oraz imprez o znaczeniu lokalnym i ponadlokalnym z regionalizmem i dziedzictwa kulturowego.

Dalsze działania skierowane zostaną w kierunku naprawy infrastruktury technicznej, głównie dróg (budowę nawierzchni dróg, chodników i parkingów), a także z zakresu ochrony środowiska (rozwiązanie problemu gospodarki wodno-ściekowej).

Słabo rozwinięta infrastruktura techniczna wsi stanowi jedną z najpoważniejszych barier rozwoju obszarów wiejskich. Nieodpowiedni stopień rozwoju infrastruktury we wsi Stara Kamionka nie tylko obniża standard życia i gospodarowania, lecz także decyduje o słabej atrakcyjności obszarów wiejskich dla inwestorów.

Zadania inwestycyjne i inne przedsięwzięcia aktywizujące społeczność lokalną wsi Stara Kamionka na lata 2009-2015 przedstawia poniższa tabela.

Lp.	Nazwa zadania	Termin realizacji (rok)
1.	Przebudowa drogi gminnej nr 103722B Stara Kamionka - Bobrowniki dł. 2159m	2009
2.	Remont budynku Klubu Wiejskiego w Starej Kamionce wraz z zagospodarowaniem terenu.	2009
3.	Przebudowa drogi wojewódzkiej nr 674 we wsi Stara Kamionka	2010
4.	Zagospodarowanie budynku po zlewni mleka w Starej Kamionce wraz z zagospodarowaniem terenu	2010
5.	Wyznaczenie i oznakowanie szlaków turystycznych (rowerowych i pieszych) łączących Starą Kamionkę z sąsiednimi wsiami, w tym Stara Kamionka – Bohoniki.	2010
6.	Wykonanie remontu budynku Szkoły Podstawowej w Starej Kamionce wraz z urządzeniem placu zabaw	2011
7.	Utworzenie punktu obsługi turystycznej przy Klubie Wiejskim w Starej Kamionce	2011
8.	Modernizacja dróg dojazdowych do pól	2012
9.	Budowa kanalizacji sanitarnej we wsi Stara Kamionka	2012-2015

Szczegółowy opis poszczególnych przedsięwzięć inwestycyjnych (karty zadań).

Zadanie Nr 1												
Nazwa: Przebudowa drogi gminnej nr 103722B Stara Kamionka - Bobrowniki dł. 2159m												
Cel: Usprawnienie układu komunikacyjnego Gminy Sokółka dla poprawy jej dostępności komunikacyjnej i poprawa warunków życia mieszkańców												
Przeznaczenie: publiczna infrastruktura komunikacyjna												
Harmonogram realizacji	Rok 2009											
	I kwartał			II kwartał			III kwartał			IV kwartał		
	I	II	III	IV	V	VI	VII	VIII	IX	X	XI	XII
Wartość zadania	Ogółem: 1 535 457 PLN											
Sposób finansowania	- Europejski Fundusz Rozwoju Regionalnego 55% - budżet gminy Sokółka 45%											

Zadanie Nr 2												
Nazwa: Remont budynku Klubu Wiejskiego w Starej Kamionce wraz z zagospodarowaniem terenu												
Cel: Głównym celem realizacji operacji jest podniesienie standardu i jakości świadczonych usług kulturalnych przez Klub Wiejski w Starej Kamionce												
Przeznaczenie: infrastruktura kulturalna i rekreacyjna do użytku publicznego												
Harmonogram realizacji	Rok 2009											
	I kwartał			II kwartał			III kwartał			IV kwartał		
	I	II	III	IV	V	VI	VII	VIII	IX	X	XI	XII
Wartość zadania	Ogółem: 179 610 PLN											
Sposób finansowania	- Europejski Fundusz Rolny na rzecz Rozwoju Obszarów Wiejskich 75% - budżet gminy Sokółka 25%											

Zadanie Nr 3												
Nazwa: Przebudowa drogi wojewódzkiej nr 674 we wsi Stara Kamionka												
Cel: Poprawa regionalnego układu komunikacyjnego i bezpieczeństwa ruchu drogowego												
Przeznaczenie: publiczna infrastruktura komunikacyjna												
Harmonogram realizacji	Rok 2010											
	I kwartał			II kwartał			III kwartał			V kwartał		
	I	II	III	IV	V	VI	VII	VIII	IX	X	XI	XII
Wartość zadania	Ogółem: 800 000 PLN											
Sposób finansowania	- Podlaski Zarząd Dróg Wojewódzkich 70% - budżet gminy Sokółka 30%											

Zadanie Nr 4												
Nazwa: Zagospodarowanie budynku po zlewni mleka w Starej Kamionce wraz z zagospodarowaniem terenu												
Cel: Poprawa jakości świadczonych usług kulturalnych na terenie wsi Stara Kamionka												
Przeznaczenie: publiczna infrastruktura społeczna												
Harmonogram realizacji	Rok 2010											
	I kwartał			II kwartał			III kwartał			V kwartał		
	I	II	III	IV	V	VI	VII	VIII	IX	X	XI	XII
Wartość zadania	Ogółem: 200 000 PLN											
Sposób finansowania	- Europejski Fundusz Rolny na rzecz Rozwoju Obszarów Wiejskich 75% - budżet gminy Sokółka 25%											

Zadanie Nr 5												
Nazwa: Wyznaczenie i oznakowanie szlaków turystycznych (rowerowych i pieszych) łączących Starą Kamionkę z sąsiednimi wsiami, w tym Stara Kamionka – Bohoniki.												
Cel: Podniesienie atrakcyjności turystycznej wsi Stara Kamionka												
Przeznaczenie: publiczna infrastruktura turystyczna												
Harmonogram realizacji	Rok 2010											
	I kwartał			II kwartał			III kwartał			V kwartał		
	I	II	III	IV	V	VI	VII	VIII	IX	X	XI	XII
Wartość zadania	Ogółem: 5 000 PLN											
Sposób finansowania	- budżet gminy Sokółka 100%											

Zadanie Nr 6												
Nazwa: Wykonanie remontu budynku Szkoły Podstawowej w Starej Kamionce wraz z wyposażeniem i urządzeniem placu zabaw												
Cel: Poprawa warunków nauczania w publicznej placówce edukacyjnej												
Przeznaczenie: publiczna infrastruktura edukacyjna												
Harmonogram realizacji	Rok 2011											
	I kwartał			II kwartał			III kwartał			V kwartał		
	I	II	III	IV	V	VI	VII	VIII	IX	X	XI	XII
Wartość zadania	Ogółem: 300 000 PLN											
Sposób finansowania	- Europejski Fundusz Rozwoju Regionalnego 75% - budżet gminy Sokółka 25%											

Zadanie Nr 7												
Nazwa: Utworzenie punktu obsługi turystycznej przy Klubie Wiejskim w Starej Kamionce												
Cel: Podniesienie atrakcyjności turystycznej wsi Stara Kamionka												
Przeznaczenie: publiczna infrastruktura turystyczna												
Harmonogram realizacji	Rok 2011											
	I kwartał			II kwartał			III kwartał			V kwartał		
	I	II	III	IV	V	VI	VII	VIII	IX	X	XI	XII
Wartość zadania	Ogółem: 5 000 PLN											
Sposób finansowania	- budżet Sokólskiego Ośrodka Kultury											

Zadanie Nr 8												
Nazwa: Modernizacja dróg dojazdowych do pól												
Cel: poprawa dostępności komunikacyjnej do gruntów rolnych												
Przeznaczenie: lokalna infrastruktura techniczna												
Harmonogram realizacji	Rok 2012											
	I kwartał			II kwartał			III kwartał			V kwartał		
	I	II	III	IV	V	VI	VII	VIII	IX	X	XI	XII
Wartość zadania	Ogółem: 200 000 PLN											
Sposób finansowania	- Fundusz Ochrony Gruntów Rolnych i Leśnych 50% - budżet gminy Sokółka 50%											

Zadanie Nr 9																
Nazwa: Budowa kanalizacji sanitarnej we wsi Stara Kamionka																
Cel: rozwiązanie problemu gospodarki wodno-ściekowej i poprawa jakości środowiska naturalnego																
Przeznaczenie: lokalna infrastruktura ochrony środowiska																
Harmonogram realizacji	Rok 2012-2015															
	Rok 2012				Rok 2013				Rok 2014				Rok 2015			
	I	II	III	IV	I	II	III	IV	I	II	III	IV	I	II	III	IV
Wartość zadania	Ogółem: 2 000 000 PLN															
Sposób finansowania	- Europejski Fundusz Rozwoju Regionalnego 75% - budżet gminy Sokółka 25%															

5. Wdrożenie planu odnowy miejscowości

Organem odpowiedzialnym za realizację polityki Gminy Sokółka na poziomie operacyjnym jest Burmistrz Sokółki – organ wykonawczy, na którym spoczywa bezpośrednio zarządzanie bieżącymi sprawami Gminy. Nie może być inaczej w przypadku wdrożenia niniejszego Planu Odnowy Miejscowości Stara Kamionka i to właśnie w gestii Burmistrza spoczywać będzie inicjatywa i właściwa kompetencja w zakresie realizacji i/lub nadzoru nad implementacją poszczególnych zadań inwestycyjnych.

Generalna kompetencja Burmistrza w zakresie ogólnej koordynacji wdrożenia zapisów niniejszego planu odnowy miejscowości musi być wsparta czynnym udziałem Rady Miejskiej, w ramach przygotowywania i uchwalania kolejnych budżetów rocznych. To właśnie przewidziane w budżecie nakłady na finansowanie poszczególnych przedsięwzięć decydują o realizacji zapisów przyjętego planu. Na etapie planowania przyszłych wydatków inwestycyjnych będzie dokonywał się wybór konkretnych inwestycji oraz bezpośrednia hierarchizacja i czasowa harmonizacja poszczególnych działań.

Władze Gminy działają w oparciu o aparat administracyjny Urzędu Miejskiego. Należy dołożyć starań, aby poprzez budowanie świadomości oraz przygotowanie personelu wytworzyć pozytywne postawy pracowników wobec przeprowadzenia koniecznych dla wdrożenia planu odnowy miejscowości działań. Działalność każdej z jednostek organizacyjnych Urzędu będzie musiała być prowadzona pod kątem realizacji konkretnych – powiązanych z jej zakresem obowiązków – zapisów planu i efekty jej prac powinny być, między innymi, oceniane w kontekście realizacji niniejszego planu odnowy miejscowości.

Dla wdrożenia planu ważne jest także przyswojenie instrumentarium narzędzi wspierających działania operacyjne. Są to instrumenty zarządzania na poziomie taktycznym, czyli o horyzoncie czasowym dłuższym niż okres jednego roku budżetowego, do których należy Wieloletni Program Inwestycyjny.

W sytuacji gdy brak jest kompleksowego uregulowania systemu dochodów samorządowych i w obliczu wyraźnego spadku wysokości subwencji z budżetu państwa i kryzysu gospodarczego, należy położyć nacisk na efektywność wydatków inwestycyjnych oraz

poszukiwanie alternatywnych źródeł finansowania, jak fundusze strukturalne Unii Europejskiej i inne źródła, w tym środki krajowe.

Członkostwo Polski we Wspólnocie Europejskiej stawia przed władzami lokalnymi wyzwanie, którym jest współkreowanie i uczestnictwo w polityce regionalnej Unii Europejskiej. To właśnie samorzady lokalne są głównymi beneficjentami interwencji realizowanych w ramach funduszy strukturalnych. Niniejszy dokument stanowi także przygotowanie do korzystania z tych środków. To właśnie poprzez dokonanie analizy sytuacji Gminy oraz określenie strategicznych celów rozwoju stworzony został instrument, który dostarcza władzom lokalnym narzędzi do pozyskiwania środków pomocowych.