

2011-12-20
Dziwan**Radni Rady Miejskiej****Zawiadomienie o zwołaniu sesji**

Na podstawie art. 20 ust. 1 ustawy z dnia 8 marca 1990 r. o samorządzie gminnym /Dz. U. z 2001 r., Nr 142, poz.1591, ze zm./ - zwołuję **XXII Sesję Rady Miejskiej w Sokółce na dzień 30 grudnia 2011 r. (piątek) o godz. 13³⁰ w świetlicy przy Ośrodku Sportu i Rekreacji w Sokółce ul.Mariańska 31**

Ustalam następujący porządek obrad:

1. Otwarcie sesji.
2. Przedstawienie porządku obrad.
3. Przyjęcie protokołu z XXI Sesji Rady Miejskiej z dnia 8 grudnia 2011 r.
4. Interpelacje i zapytania radnych.
5. Sprawozdanie Burmistrza z działalności w okresie między sesjami.
6. Informacja o działalności ZZO EURO Sokółka.
7. Projekt uchwały w sprawie zmiany budżetu gminy Sokółka na 2011 rok. (projekt zostanie dostarczony na Komisjach)
8. Projekt uchwały w sprawie zmiany Statutu Gminy Sokółka.
9. Projekt uchwały w sprawie przystąpienia do sporządzenia miejscowego planu zagospodarowania przestrzennego w obrębie gruntów wsi Kurowszczyzna, Wojnachy i Słojniki w gminie Sokółka.
10. Projekt uchwały w sprawie Programu Rozwoju Przedsiębiorczości w Gminie Sokółka.
11. Projekt uchwały w sprawie warunków udzielania bonifikaty od opłaty przy przekształceniu prawa użytkowania wieczystego w prawo własności nieruchomości.
12. Odpowiedzi na zapytania i interpelacje radnych.
13. Wnioski, pytania, oświadczenia, komunikaty i apele radnych.

Do udziału w sesji zapraszam: Starostę Sokólskiego, Przewodniczącego Rady Powiatu, Kierowników jednostek gminnych, Przewodniczących rad osiedli i sołtysów, przedstawicieli organizacji pozarządowych, związków zawodowych i związków pracodawców.

Przewodniczący
Rady Miejskiej
mgr inż. Kazimierz...

**Zawiadomienie o zwołaniu
XXII SESJI
RADY MIEJSKIEJ W SOKÓŁCE
wraz z projektami uchwał
i innymi załącznikami**



Sokółka 2011 r.

Projekt

z dnia 13 grudnia 2011 r.

Zatwierdzony przez

**UCHWAŁA NR
RADY MIEJSKIEJ W SOKÓŁCE**

z dnia 2011 r.

w sprawie zmiany statutu Gminy Sokółka

Na podstawie art. 18 ust. 2 pkt 1 i art. 40 ust. 2 pkt 1 ustawy z dnia 8 marca 1990 r. o samorządzie gminnym (Dz. U. z 2001 r. Nr 142, poz. 1591; z 2002 r. Nr 23, poz. 220, Nr 62 poz. 558, Nr 113, poz. 984, Nr 224, poz. 1806; z 2003 r. Nr 80, poz. 717, Nr 162, poz. 1568; z 2004 r. Nr 102, poz. 1055, Nr 116, poz. 1203, Nr 167, poz. 1759; z 2005 r. Nr 172, poz. 1441, Nr 175, poz. 1457; z 2006 r. Nr 17, poz. 128, Nr 181, poz. 1337; z 2007 r. Nr 48, poz. 327, Nr 138, poz. 974, Nr 173, poz. 1218; z 2008 r. Nr 180, poz. 1111, Nr 223, poz. 1458; z 2009 r. Nr 52, poz. 420, Nr 157, poz. 1241; z 2010 r. Nr 28, poz. 142 i 146, Nr 40, poz. 230, Nr 106, poz. 675; z 2011 r. Nr 21, poz. 113, Nr 117, poz. 679, Nr 134, poz. 777), uchwala się co następuje:

§ 1. W uchwale Nr VI/35/03 Rady Miejskiej w Sokółce z dnia 27 lutego 2003 r. w sprawie statutu Gminy Sokółka (Dz. Urz. Woj. Podl. z 2003 r. Nr 21 poz. 538; zm. w 2004 r. Nr 14 poz. 292, Nr 188 poz. 2499; w 2005 r. Nr 261 poz. 2993) wprowadza się zmiany:

1. w § 16 dodaje się ust. 5: "5. Zawiadomienie w formie dokumentu elektronicznego wysyła się Radnym za pośrednictwem środków komunikacji elektronicznej."

2. w § 63 dodaje się ust. 3: "3. O terminie i porządku posiedzenia Komisji zawiadamia się członków Komisji na trzy dni przed terminem posiedzenia, w formie dokumentu elektronicznego za pośrednictwem środków komunikacji elektronicznej."

3. w § 76 ust. 1 otrzymuje brzmienie: "1. O terminie i porządku posiedzenia Komisji zawiadamia się członków Komisji na trzy dni przed terminem posiedzenia, w formie dokumentu elektronicznego za pośrednictwem środków komunikacji elektronicznej."

§ 2. Uchwała wchodzi w życie po upływie 14 dni od dnia ogłoszenia w Dzienniku Urzędowym Województwa Podlaskiego.

RADA MIEJSKA
w Sokółce
dn. 13.12.2011 r.

Uzasadnienie

do projektu uchwały w sprawie zmiany statutu Gminy Sokółka.

Zmiana ustala zasadę przekazywania Radnym materiałów związanych z pracą Rady w formie dokumentów elektronicznych.

Zmiana obniży koszty funkcjonowania Rady i Urzędu o koszty związane z powielaniem i przesyłaniem materiałów w formie papierowej oraz znacznie przyspieszy wymianę informacji, przez co usprawni pracę Rady i Urzędu.

Z. Tochwin

Projekt

z dnia 14 grudnia 2011 r.

Zatwierdzony przez

**UCHWAŁA NR
RADY MIEJSKIEJ W SOKÓLCE**

z dnia 14 grudnia 2011 r.

**w sprawie przystąpienia do sporządzenia miejscowego planu zagospodarowania przestrzennego w obrębie
gruntów wsi: Kurowszczyzna, Wojnachy i Słojniki w gminie Sokółka**

Na podstawie art. 18 ust. 2 pkt. 15 ustawy z dnia 8 marca 1990r. o samorządzie gminnym (Dz. U. z 2001r. Nr 142, poz. 1591; z 2002r. Nr 23, poz. 220, Nr 62, poz. 558, Nr 113, poz. 984, Nr 153, poz. 1271, Nr 214, poz. 1806; z 2003r. Nr 80, poz. 717, Nr 162, poz. 1568 oraz z 2004r. Nr 102, poz. 1055, Nr 116, poz. 1203, Nr 167, poz. 1759, z 2005r. Nr 172, poz. 1441, Nr 175, poz. 1457, z 2006r. Nr 17, poz. 128 i Nr 181, poz. 1337, z 2007r. Nr 48, poz. 327, Nr 138, poz. 974 i Nr 173, poz. 1218, z 2008r. Nr 180, poz. 1111, Nr 223, poz. 1458, z 2009r. Nr 52, poz. 420, Nr 157, poz. 1241, z 2010r. Nr 28, poz. 142, poz. 146, Nr 40, poz. 230, Nr 106, poz. 675, z 2011r. Nr 21, poz. 113) oraz art. 14 ust. 1 i 2 ustawy z dnia 27 marca 2003r. o planowaniu i zagospodarowaniu przestrzennym (Dz. U. Nr 80 poz. 717, zmiany z 2004r. Nr 6, poz. 41, Nr 141, poz. 1492, z 2005r. Nr 113, poz. 954 i Nr 130, poz. 1087 oraz z 2006r. Nr 45, poz. 319 i Nr 225, poz. 1635, z 2008r. Nr 123, poz. 803, Nr 199, poz. 1227 i Nr 201, poz. 1237, Nr 220, poz. 1413, z 2010r. Nr 24, poz. 124, Nr 75, poz. 474, Nr 106, poz. 675, Nr 119, poz. 804, Nr 130, poz. 871, Nr 149, poz. 996, Nr 155, poz. 1043, z 2011r. Nr 32, poz. 159) Rada Miejska w Sokółce uchwała, co następuje:

§ 1. Przystępuje się do sporządzenia miejscowego planu zagospodarowania przestrzennego w obrębie gruntów wsi: Kurowszczyzna, Wojnachy i Słojniki, na których wyznaczone będą tereny pod lokalizację elektrowni wiatrowych, z określeniem terenów z zakazem zabudowy – w granicach opracowania zaznaczonych w załączniku graficznym Nr 1 do niniejszej uchwały.

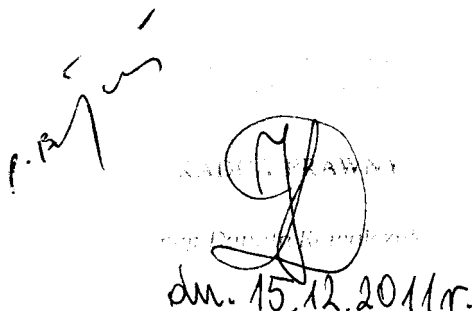
§ 2. Plan będzie sporządzany na mapach z państwowego zasobu geodezyjnego w skali 1 : 2000 oraz na mapach w skali 1 : 5000, określających: tereny objęte zakazem zabudowy, stanowiących rysunek poglądowy głównych elementów zagospodarowania przestrzennego wraz z zaznaczeniem granic opracowania w skali 1 : 2000.

§ 3. Tekst i rysunek planu obejmować będzie ustalenia określone w art. 15 ust. 2. ustawy z dnia 27 marca 2003r. o planowaniu i zagospodarowaniu przestrzennym (Dz. U. Nr 80 poz. 717 z późn. zm.) i stosownie do potrzeb ustalenia określone w art. 15 ust. 3 tejże ustawy oraz spełniać wymagany zakres projektu miejscowego planu zagospodarowania przestrzennego określony w Rozporządzeniu Ministra Infrastruktury z dnia 26 sierpnia 2003r. (Dz. U. Nr 164, poz. 1587).

§ 4. Traci moc Uchwała Nr XIII/83/11 Rady Miejskiej w Sokółce z dnia 22 czerwca 2011r.

§ 5. Wykonanie uchwały powierza się Burmistrzowi Sokółki.

§ 6. Uchwała wchodzi w życie z dniem podjęcia.


M. Burmistrz
RADA MIEJSKA
ul. Dnia 15 grudnia 2011 r.
dn. 15.12.2011r.

ANALIZA

DOTYCZĄCA ZASADNOŚCI PRZYSTĄPIENIA DO SPORZĄDZENIA MIEJSCOWEGO PLANU ZAGOSPODAROWANIA PRZESTRZENNEGO OBSZARÓW PRZEZNACZONYCH NA FARMĘ WIATROWĄ WRAZ Z INFRASTRUKTURĄ TECHNICZNĄ, ZLOKALIZOWANĄ NA GRUNTACH WSI: SŁOJNIKI, WOJNACHY, KUROWSZCZYNA

Zgodnie z art. 14 ust. 1, pkt. 5 – ustawy z dnia 27 marca 2003r. o planowaniu i zagospodarowaniu przestrzennym (Dz. U. Nr 80, poz. 717 z późn. zmianami), została dokonana analiza zasadności przystąpienia do sporządzenia planu oraz określono przewidywane rozbieżności ustaleń planu z ustaleniami studium.

A. Analiza zasadności

1. W świetle obowiązującego prawa – a w szczególności art. 87 ust. 3 w/w ustawy, z dniem 31 grudnia 2003 roku, utracił moc plan zagospodarowania przestrzennego gminy Sokółka (uchwała Nr XXXVI/123/83 Rady Narodowej Miasta i Gminy w Sokółce z dnia 8 grudnia 1983r. – ogłoszona w Dz. Urz. W.RN. Nr 6/84 zmieniony uchwałą nr XVI/78/91 Rady Miejskiej w Sokółce z dnia 23 maja 1991r.) W związku z tym, możliwość realizacji jakiegokolwiek inwestycji istnieje jedynie w oparciu o sporządzony w określonym celu miejscowy plan zagospodarowania przestrzennego.
2. Wpłynął wniosek Pana Wojciecha Poturalskiego, Członka Zarządu „WINDPROJEKT” Sp. z o.o. Oddział w Inowrocławiu, ul. Królowej Jadwigi 20, 88-100 Inowrocław w sprawie zmiany studium uwarunkowań i kierunków zagospodarowania przestrzennego miasta i gminy Sokółka oraz przystąpienia do sporządzenia miejscowego planu zagospodarowania przestrzennego terenów przeznaczonych pod zainstalowanie elektrowni wiatrowych wraz z infrastrukturą techniczną, obejmujących okolice miejscowości: Słojniki Wojnachy, Kurowszczyzna – w celu prowadzenia działalności gospodarczej związanej z produkcją energii odnawialnej. W oparciu o ten wniosek Burmistrz Sokółki przedstawił Radzie Miejskiej w Sokółce i Rada Miejska podjęła uchwałę nr XIII/83/11 dnia 22 czerwca 2011r. w sprawie przystąpienia do sporządzenia planu.
3. W dniu 9 grudnia 2011r. wpłynął wniosek w sprawie zmiany załącznika graficznego do uchwały nr XIII/83/11 z dnia 22 czerwca 2011r. W uzasadnieniu prośby o zmianę podano „ W związku z rozbieżnościami między załącznikami graficznymi do przedmiotowego pisma, pragniemy wyjaśnić, że podczas obliczania propagacji hałasu przedmiotowej inwestycji, w pierwotnej wersji przyjęto wysokość źródła pomiaru 1,5 m n.p.t., natomiast w drugim przypadku przyjęto wysokość źródła pomiaru 4 m n.p.t.. W konsekwencji dało to rozbieżne wyniki, które jednak nie są błędem. W oparciu o rozporządzenie Ministra Środowiska z dnia 4 listopada 2008 r. w sprawie wymagań w zakresie prowadzenia pomiarów wielkości emisji oraz pomiarów ilości pobieranej wody, zał. 6 lit. B pkt. 2.1, pkt. 2.2, punkty pomiarowe lokalizuje się dla terenów niezabudowanych na wysokości 1,5 n.p.t., natomiast dla terenów zabudowanych na wysokości 4 m n.p.t. przy elewacji budynku. Ze względu na planowaną zabudowę na północ od elektrowni wiatrowych, bezpieczniejszym sposobem liczenia hałasu dla przyszłych mieszkańców, będzie zapobiegawczy wariant liczony na 4 m n.p.g.”. W związku z czym zasadna jest zmiana załącznika graficznego obejmującego obszar opracowania planu.

B. Po rozpatrzeniu wniosku ustalono :

1. Teren przewidywany pod lokalizację elektrowni wiatrowych jest w znacznym oddaleniu od zabudowy mieszkaniowej, znajduje się na zróżnicowanym terenie pod względem wysokościowym i stanowi otwartą przestrzeń – występują więc korzystne warunki w zakresie występowania wiatrów.
2. Bliskość dróg publicznych umożliwi łatwy dostęp i utrzymanie potencjalnych urządzeń elektroenergetycznych.
3. Istniejąca sieć WN 110kV, która pozwoli na wprowadzenie wytworzonej przez elektrownie wiatrowe energii elektrycznej do systemu, znajduje się poza granicami opracowania. Niezbędna jest rezerwa terenu pod inwestycje liniowe WN lub SN, łączące farmę wiatrową z istniejącą siecią WN.
4. Przedmiotowy teren znajduje się poza terenami objętymi ochroną prawną zgodnie z Ustawą o Ochronie Przyrody (Dz. U. Nr 92, poz. 880 z 2004r. z późniejszymi zmianami), ponadto przewidywana inwestycja jest zakwalifikowana jako proekologiczne źródło energii.

W związku z powyższymi faktami, przystąpienie do opracowania miejscowego planu zagospodarowania przestrzennego dla obszarów obejmujących części gruntów wsi: Słojniki, Wojnacy, Kurowszczyzna, jest uzasadnione.

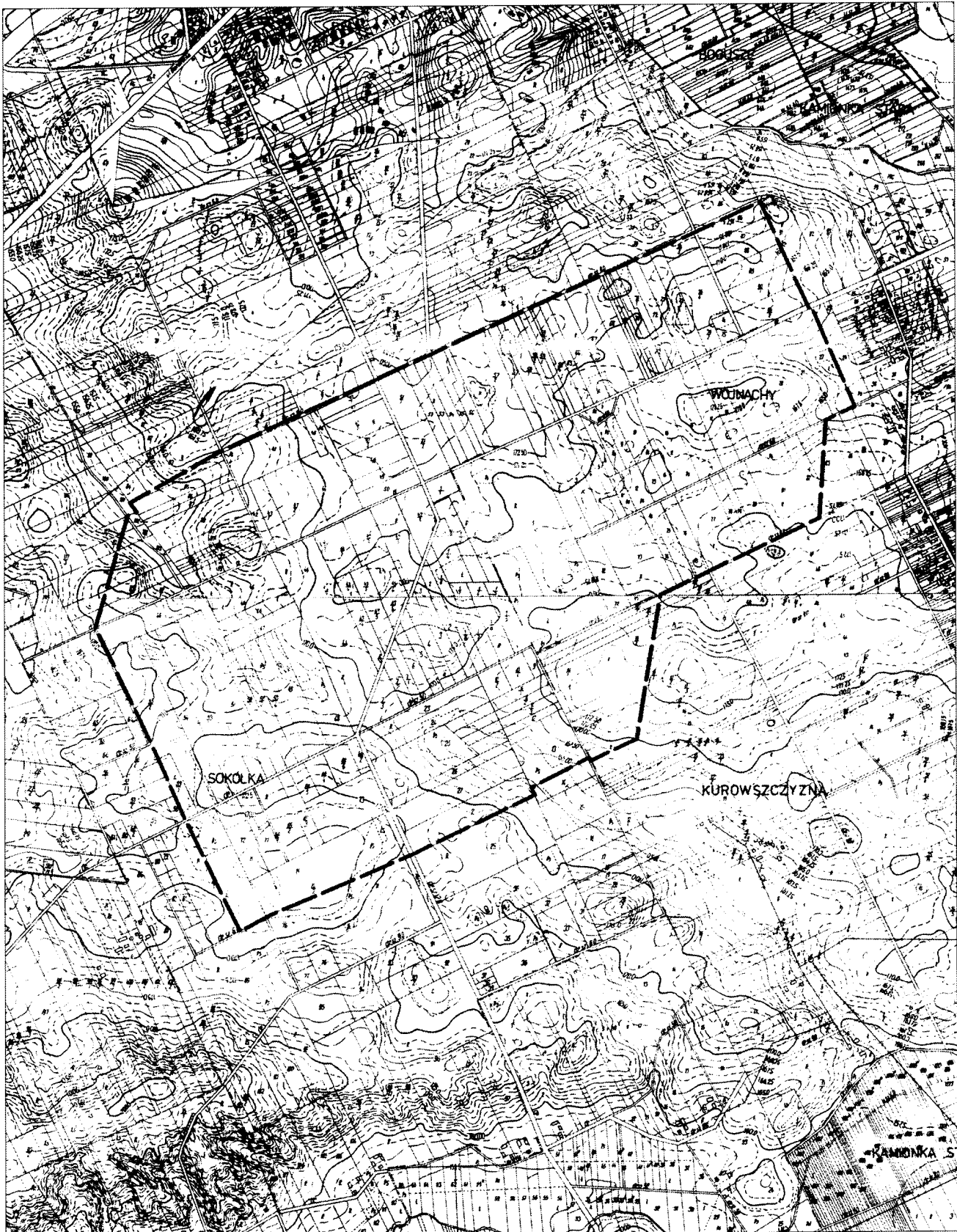
C. Przewidywane rozbieżności ustaleń planu z ustaleniami studium.

Zgodnie z art 20 ust 1 plan miejscowy uchwała rada gminy, po stwierdzeniu, że nie narusza on ustaleń studium. Obszar objęty planem zgodnie z rysunkiem „Studium uwarunkowań i kierunków zagospodarowania przestrzennego gminy Sokółka to tereny rolne.

Jednocześnie w dalszym ciągu trwają prace nad aktualizacją studium. W projekcie zmiany studium obszar objęty planem przeznaczony jest pod funkcję związaną z produkcją energii odnawialnej.

D. Zakres prac planistycznych:

Przewiduje się zakres ustaleń planu określony w art. 15 ust. 2 jako obowiązkowy.



GRANICE OBSZARU OBJĘTEGO OPRACOWANIEM PLANU

UCHWAŁA NR

z dnia

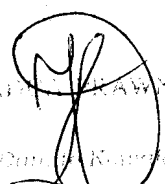
Rady Miejskiej w Sokółce

w sprawie Programu Rozwoju Przedsiębiorczości w Gminie Sokółka

Na podstawie art. 18 ust. 2 pkt 6 ustawy z dnia 8 marca 1990 r. o samorządzie gminnym (Dz. U. z 2001 r. Nr 142, poz. 1591; z 2002 r. Nr 23, poz. 220, Nr 62 poz, 558, Nr 113, poz. 984, Nr 224, poz. 1806; z 2003 r. Nr 80, poz. 717, Nr 162, poz. 1568; z 2004 r. Nr 102, poz. 1055, Nr 116, poz. 1203, Nr 167, poz. 1759; z 2005 r. Nr 172, poz. 1441, Nr 175, poz. 1457; z 2006 r. Nr 17, poz. 128, Nr 181, poz. 1337; z 2007 r. Nr 48, poz. 327, Nr 138, poz. 974, Nr 173, poz. 1218; z 2008 r. Nr 180, poz. 1111, Nr 223, poz. 1458; z 2009 r. Nr 52, poz. 420, Nr 157, poz. 1241; z 2010 r. Nr 28, poz. 142 i 146, Nr 40, poz. 230, Nr 106, poz. 675; z 2011 r. Nr 21, poz. 113, Nr 117, poz. 679, Nr 134, poz. 777), uchwała się co następuje:

§ 1. Przyjmuje się Program Rozwoju Przedsiębiorczości w Gminie Sokółka na lata 2012-2020, opracowany w trakcie projektu Realizowanego przez Fundację Rozwoju Demokracji Lokalnej w ramach Priorytetu V. Dobre rządzenie, Działanie 5.3 Wsparcie na rzecz realizacji Strategii Lizbońskiej, Programu Operacyjnego Kapitał Ludzki, projektu „Decydujemy Razem. Wzmocnienie mechanizmów partycypacyjnych w kreowaniu i wdrażaniu polityk publicznych oraz podejmowaniu decyzji publicznych.”, stanowiący załącznik do uchwały.

§ 2. Uchwała wchodzi w życie z dniem podjęcia.


Działanie 5.3 Wsparcie na rzecz realizacji Strategii Lizbońskiej
Projektu „Decydujemy Razem. Wzmocnienie mechanizmów partycypacyjnych w kreowaniu i wdrażaniu polityk publicznych oraz podejmowaniu decyzji publicznych.”
dn. 21.12.2011 r.



PROGRAM ROZWOJU PRZEDSIĘBIORCZOŚCI

W Gminie Sokółka

na lata 2012-2020



Spis treści

- I. Charakterystyka gospodarki na terenie Gminy Sokółka
- II. Wyniki badań ankietowych/ analiz/spotkań
- III. Projekt działań wspierania przedsiębiorczości na terenie Gminy Sokółka:
 1. Instrumenty finansowego wspierania rozwoju
 2. Doradztwo i szkolenia
 3. Informacje dla biznesu
 4. Promocja turystyki i dziedzictwa kulturowego
 5. Współpraca sieciowa wiejskich przedsiębiorstw.
- IV. Programy finansowane ze środków UE

I. Charakterystyka gospodarki na terenie Gminy Sokółka

Gmina Sokółka jest gminą miejsko-wiejską. Miasto Sokółka, w którym mieszka 2/3 mieszkańców gminy, otoczone jest terenem wiejskim podzielonym na 55 sołectw.

Miasto pełni rolę centrum administracyjnego i gospodarczego Gminy Sokółka oraz Powiatu Sokólskiego.

Gospodarka gminy opiera się na przemyśle wytwórczym, przetwórczym, wydobywczym, dystrybucji paliw, handlu, usługach i rolnictwie. Największe zatrudnienie zapewniają zakłady: Metal-fach, Barter, Sokółka Okna i Drzwi. Rolnictwo opiera się na gospodarstwach rodzinnych. Znaczny potencjał gospodarczy gminy budują mikroprzedsiębiorstwa.

Profile działalności gospodarczej tych podmiotów są następujące:

- 1) handel – 437 podmiotów,
- 2) usługi – 478 podmiotów,
- 3) produkcja – 159 podmiotów,
- 4) gastronomia – 28 podmiotów,
- 5) wielobranżowa – 380 podmiotów.

Tabela poniżej przedstawia ilość przedsiębiorstw zarejestrowanych w Gminie Sokółka przez osoby fizyczne w latach 2008-2011.

L.p.	Stan na początku roku	Ilość zarejestrowanych	Ilość wykreślonych	Wzrost w ciągu roku	Stan na koniec roku
2008	1395	161	120	41	1436
2009	1436	146	126	20	1456
2010	1456	154	115	39	1495
2011(stan na 31.10.2011)	1495	125	138	-13	1482

Wzrost wykreśleń podmiotów gospodarczych w 2011r. spowodowany jest przygotowaniem organu ewidencyjnego do przeniesieniem danych do Centralnej Ewidencji i Informacji o Działalności Gospodarczej i w związku z tym aktualizacji danych zawartych w ewidencji działalności gospodarczej oraz wykreślenie nieaktualnych wpisów do ewidencji działalności gospodarczej.

Dane powyższe wskazują na stabilność tej formy działalności gospodarczej. Ilość przedsiębiorców wykazuje niewielką tendencję wzrostową.

II. Wyniki badań ankietowych/ analiz/spotkań

Analiza SWOT lokalnych uwarunkowań rozwoju przedsiębiorczości.

MOCNE STRONY	SŁABE STRONY
<ul style="list-style-type: none"> - wielokulturowość (Tatarzy, Prawosławie, Katolicy, Cyganie, Żydzi) - tradycje kulinarne wsi sokólskiej - cud sokólski - zasoby: funkcjonujące gospodarstwa agroturystyczne, LGD, stadniny, - sprzyjający klimat polityczny - aktywni mieszkańcy - teren "zielonych płuc Polski" i "Puszczy Knyszyńskiej" - lokalni twórcy - położenie przygraniczne - walory przyrodnicze i zabytki - funkcjonujące organizacje pozarządowe 	<ul style="list-style-type: none"> - brak materiałów promocyjnych: foldery, pamiętki, mapy - brak dobrego oznakowania szlaków turystycznych - brak podmiotów organizujących obsługę grup turystycznych i przewodników - mentalność mieszkańców Sokólszczyzny - niedostrzeganie potrzeb rozwoju turystyki - marnotrawienie krajobrazu ziemi sokólskiej przez budowę żwirowni. - brak lokalnej współpracy sieciowej, np. gospodarstwa agroturystyczne - kuchnia regionalna - brak wystarczających miejsc noclegowych dla grup wycieczkowych - niewystarczająca infrastruktura turystyczna - brak inicjatyw społecznego zaangażowania biznesu
SZANSE	ZAGROŻENIA
<ul style="list-style-type: none"> - miejsce pielgrzymek (kościół św. Antoniego) - trendy w rozwoju turystyki - moda na wypoczynek na wsi, na terenach czystych ekologicznie - środki zewnętrzne z programów UE w celu rozwoju i uatrakcyjnienia gminy - rozwój działań promocyjno - informacyjnych - zachęcanie osób bezrobotnych do tworzenia spółdzielni socjalnych i rozpoczynania działalności nastawionej na obsługę turystów, - zagospodarowanie atrakcyjnych turystycznie terenów: zalew, Kundzin, Zadworzany - nowe przedsiębiorstwa turystyczne - stały kalendarz wydarzeń turystyczno-kulturalnych 	<ul style="list-style-type: none"> - rozwój żwirowni wokół Sokółki i Bohonik - brak informacji o ofercie turystycznej - brak punktu informacji turystycznej o aktualnej ofercie - mała aktywność mieszkańców - brak wiary w osiągnięcie sukcesu, - brak środków na wsparcie działalności - odpływ młodych wykształconych ludzi do większych miast i innych państw - zamknięcie granicy polsko-białoruskiej - zły stan dróg prowadzących do Sokółki - brak planów atrakcyjnego zagospodarowania terenów po żwirowniach - brak monitorowania wpływu eksploatacji żwirowni na stan dróg i bezpieczeństwa na drogach - brak miejsc parkingowych - zanieczyszczenie środowiska

Z analizy wynika, że duże szanse rozwoju działalności gospodarczej mikroprzedsiębiorstw i małych przedsiębiorstw skupiają się w obszarze wykorzystującym potencjał przyrodniczy, turystyczny, kulturowy oraz tradycje Gminy Sokółka. Rozwój będzie uwarunkowany skutecznością usuwania barier wskazanych w analizie słabych stron i zagrożeń.

IV. Projekt działań wspierania przedsiębiorczości na terenie Gminy Sokółka

1. Instrumenty finansowego wspierania rozwoju

Małe i średnie firmy funkcjonujące na terenie Gminy Sokółka nie mogą dogodnie korzystać ze wsparcia finansowego w postaci kredytów, pożyczek oraz poręczeń. Jednocześnie na obszarze województwa podlaskiego mają siedzibę i funkcjonują organizacje świadczące takie usługi finansowe. Gmina Sokółka udostępni w siedzibie urzędu miejskiego nieodpłatnie pomieszczenie na cykliczne dyżury przedstawicieli instytucji finansowych, którzy będą udzielali bezpłatnej pomocy w korzystaniu z poręczeń kredytów przeznaczonych na działalność gospodarczą oraz mikropożyczek finansowanych z programów wspierania przedsiębiorczości. Dyżury odbywały się będą cyklicznie w ustalonych terminach na podstawie umowy o współpracy pomiędzy gminą i organizacją wspierania biznesu.

2. Informacje dla biznesu

W związku z oczekiwaniami wsparcia przedsiębiorców w zakresie upowszechniania informacji o programach dla małych i średnich przedsiębiorstw, szkoleniach, usługach doradczych, instrumentach finansowych, w urzędzie Gminy Sokółka przygotowano zostanie miejsce na ekspozycję materiałów informacyjnych i promocyjnych dla przedsiębiorców. Materiały będą nieodpłatnie pozyskiwane z instytucji otoczenia biznesu w woj. podlaskim, z Polskiej Agencji Rozwoju Przedsiębiorczości, Urzędu Marszałkowskiego, Ministerstwa Gospodarki i Ministerstwa Rozwoju Regionalnego.

3. Punkt doradczy dla biznesu

Na terenie regionu podlaskiego istnieje możliwość uzyskania bezpłatnych informacji dla przedsiębiorców oraz osób, które chcą rozpocząć działalność gospodarczą. Konsultanci KSU (Krajowego Systemu Usług) udzielają szczegółowych informacji w zakresie administracyjno – prawnych zagadnień związanych z zakładaniem i prowadzeniem działalności gospodarczej, o zasadach i warunkach korzystania z programów pomocy publicznej i innych zewnętrznych źródeł finansowania działalności gospodarczej, możliwościach i zasadach korzystania z usług specjalistycznych systemów, np. szkoleń, doradztwa, transferu technologii, uzyskania pożyczek i poręczeń itp., danych teleadresowych instytucji, przydatnych w rozwoju firmy.

Każdy, kto chce uzyskać informację związaną z prowadzeniem działalności gospodarczej, może być klientem Punktu Konsultacyjnego.

W związku z oczekiwaniami wsparcia przedsiębiorców w zakresie doradztwa i szkoleń oraz bezpośrednich usług konsultacyjnych i informacyjnych, utworzony zostanie PUNKT DORADCZY świadczący bezpłatne usługi dla przedsiębiorców. Punkt taki będzie funkcjonował we współpracy i w ramach sieci KSU (Krajowego Systemu Usług). Monitorowane będą na bieżąco i systematycznie potrzeby przedsiębiorców w zakresie oczekiwanych szkoleń oraz doradztwa specjalistycznego. Wyniki monitoringu będą podstawą opracowywania okresowych planów szkoleń i doradztwa

W siedzibie Urzędu Miejskiego w Sokółce udostępnione zostanie nieodpłatnie pomieszczenie na pełnienie dyżurów dla konsultantów spełniające wymogi KSU (dostęp do telefonu i Internetu).

4. Promocja turystyki i dziedzictwa kulturowego

Promocja TURYSTYKI i DZIEDZICTWA KULTUROWEGO jest wspólnym zadaniem przedstawicieli organizacji pozarządowych, nieformalnych grup społecznych, samorządu lokalnego oraz przedsiębiorców wiejskich i rolników. Opracowane w ramach programu lokalne produkty turystyczne („Wesele cygańskie”, „Na tatarskim szlaku”, „W poszukiwaniu uroków natury”, „Sokólskie konie”), są komplementarne do działań promocyjnych Gminy Sokółka, przedsiębiorców i organizacji pozarządowych.

Podstawowe działania promocyjne skierowane będą na utrwalenie pozytywnego wizerunku marki SOKÓŁKA – ROŻNORODNOŚĆ KULTUR wśród potencjalnych klientów. Podstawowe kanały dystrybucji będą obejmować:

- prasę (w tym również lokalną),
- stronę internetową,
- ulotki, broszury, plakaty,
- targi i wystawy.

Należy podkreślić, że zakres działań promocyjnych będzie szczególnie mocną stroną przedsięwzięcia, ponieważ będą one realizowane przez wielu partnerów, zarówno w skali lokalnej, jak i regionalnej. Dotyczy to zwłaszcza działań promocyjnych realizowanych podczas wydarzeń takich jak targi i wystawy.

Należy też podkreślić, że sukces turystyczny SOKÓŁKI i liczba turystów będzie w dużym stopniu uzależniona od sukcesu wszystkich uczestników programu. Atrakcje zapewniane w ramach zintegrowanych produktów turystycznych będą skłaniać dużą część turystów do pozostania w Gminie Sokółka na dłużej. Szczególnie ważną staje się zatem współpraca w ramach wspólnej marki. W ramach tej współpracy w Sokółce pojawi się kolejna grupa turystów – gości gospodarstw agroturystycznych. Będą to uczestnicy konferencji, spotkań, wizyt studyjnych i seminariów organizowanych przez lokalne instytucje i organizacje pozarządowe. Oferty będą także atrakcyjne dla nowej grupy turystów w związku z rozwojem w Sokółce „turystyki religijnej”. Wszystkie ważne wydarzenia o charakterze promocyjnym i turystycznym będą skoordynowane w ramach opracowanego wspólnie kalendarza wydarzeń. Oznakowane zostaną wytyczone trasy turystyki pieszej, konnej i rowerowej oraz drogi dojazdowe do obiektów i atrakcji turystycznych, m.in.: Muzeum Sokólskie, muzeum w Kamienicy, Poczopek - arboretum, izba tkacka Janów, izba regionalna w Janowszczyźnie, Bohoniki, regionalna izba rzeźbiarska Strzałkowskiego, pasieka Zajkowskiego, stadnina koni w Geniuszach, gospodarstwa agroturystyczne. Zorganizowany zostanie konkurs na pamiątkę regionalną związaną Sokółką. W ramach programu promocji lokalni partnerzy społeczni i władze będą wspierały inicjatywę uruchomienia w Sokółce sklepiku z pamiątkami lokalnymi pełniącego jednocześnie funkcję punktu informacji turystycznej.

5. Współpraca sieciowa wiejskich przedsiębiorstw

Produkty i usługi turystyczne będące własnością niematerialną, intelektualną poszczególnych podmiotów gospodarczych i społecznych będą włączone jako elementy zintegrowanych produktów porozumienia klastrowego, które zostanie podpisane przez zainteresowane organizacje, gospodarstwa agroturystyczne, przedsiębiorców.

W ramach porozumienia opracowane zostaną szczegółowe elementy promocji współpracy i produktów sieciowych wiejskich przedsiębiorstw związane z trzema zasadniczymi etapami rozwoju klastra:

- Promocja idei klastra w początkowym okresie przedsięwzięcia – zarówno wśród potencjalnych klientów, partnerów, przedsiębiorców i mieszkańców.
- Uruchomienie produktów klastra, budowanie jego dobrej marki i zdobycie klientów.
- Uruchomienie partnerstwa szlaków turystycznych: rękodzieła ludowego, tatarskiego, lnu i konopi.
- Zdobycie i utrzymanie stabilnej pozycji na rynku, rozwój inicjatywy.

Klaster sokólski funkcjonował będzie jako nieformalna grupa, którą łączyło będzie porozumienie oraz regulamin funkcjonowania, a lider klastra upoważniony zostanie do reprezentowania interesów grupy oraz występowania o wsparcie w ramach dostępnych programów regionalnych, Programu Operacyjnego Rozwój Polski Wschodniej i programów dostępnych w następnym okresie programowania.

6. Promocja społecznego zaangażowania biznesu

W ramach programu rozwoju przedsiębiorczości w Gminie Sokółka promowana będzie idea społecznego zaangażowania lokalnego biznesu. Promocja idei będzie realizowana poprzez organizację spotkań z biznesem, seminariów nt. społecznego zaangażowania firm oraz wolontariatu pracowniczego. Przygotowany zostanie wspólny program włączenia biznesu w lokalne programy społeczne we współpracy z organizacjami pozarządowymi. W działaniach tych wykorzystane zostaną doświadczenia Sokólskiego Funduszu Lokalnego.

IV. Możliwości zewnętrznego finansowania programu rozwoju przedsiębiorczości

Program rozwoju przedsiębiorczości będzie realizowany z zaangażowaniem środków i zasobów Gminy Sokółka, lokalnych przedsiębiorców, gospodarstw agroturystycznych, organizacji pozarządowych, (w szczególności LGD). Realizatorzy programu będą także wykorzystywali możliwości wsparcia z programów finansowanych z UE w obecnym i następnym okresie programowania. W obecnym okresie programowania dostępne są niżej wskazane programy.

Program Operacyjny Kapitał Ludzki

Działania realizowane w ramach PO KL koncentrują się na obszarach dotyczących m.in.: zatrudnienia, edukacji, integracji społecznej, ułatwienia w dostosowaniu się pracowników i przedsiębiorstw do zmian zachodzących w gospodarce, a także zagadnieniach związanych z rozwojem zasobów ludzkich na terenach wiejskich, budowy sprawnej i skutecznej administracji publicznej wszystkich szczebli oraz promocji zdrowia.

Na obszarze Gminy wdrażane przez Urząd Marszałkowski województwa podlaskiego cztery priorytety: VI, VII, VIII, IX.

PRIORYTET VI Rynek pracy otwarty dla wszystkich: Wsparcie w ramach Priorytetu VI koncentruje się przede wszystkim na wybranych grupach docelowych, które doświadczają największych trudności związanych z wejściem i utrzymaniem się na rynku pracy. Grupy te obejmują m.in. osoby młode (do dwudziestego piątego roku życia), które nie posiadają doświadczeń zawodowych oraz kwalifikacji koniecznych do znalezienia zatrudnienia, kobiet (w tym zwłaszcza matek samotnie wychowujących dzieci), osób starszych (po czterdziestym

piątym roku życia), mających trudności z dostosowaniem się do wymogów modernizującej się gospodarki, a także osób niepełnosprawnych, poszukujących zatrudnienia na otwartym rynku pracy. Ponadto, wsparcie w ramach Priorytetu jest adresowane do osób długotrwale bezrobotnych. W ramach Priorytetu VI duży nacisk położono na podnoszenie jakości usług świadczonych na rzecz osób bezrobotnych i biernych zawodowo, w tym zwłaszcza na wczesną identyfikację potrzeb klientów instytucji rynku pracy oraz diagnozowanie możliwości ich rozwoju zawodowego, a także na zwiększenie dostępności usług pośrednictwa pracy i doradztwa zawodowego, które odgrywają kluczową rolę w początkowym okresie pozostawania bez zatrudnienia.

PRIORYTET VII Promocja integracji społecznej: w ramach Priorytetu VII podejmowane są przede wszystkim działania zmierzające do ułatwienia dostępu do rynku pracy osobom zagrożonym wykluczeniem społecznym oraz rozwijania instytucji ekonomii społecznej, jako skutecznej formy integracji społeczno – zawodowej. Problem ten dotyczy przede wszystkim osób niepełnosprawnych, długotrwale bezrobotnych, imigrantów, osób opuszczających zakłady karne oraz kobiet, postrzeganych w sposób stereotypowy przez pracodawców i otoczenie społeczne jako pracownicy mniej dyspozycyjni oraz mobilni zawodowo. Wsparcie w ramach Priorytetu VII będzie przeznaczone nie tylko dla podmiotów ekonomii społecznej, ale również dla instytucji powołanych do jej wspierania, które poprzez dostarczanie niezbędnej wiedzy i doświadczenia w zakresie zasad prowadzenia działalności gospodarczej, zarządzania zasobami ludzkimi czy stosowania przepisów prawnych, umożliwiają rozwój i funkcjonowanie gospodarki społecznej.

PRIORYTET VIII Regionalne kadry gospodarki: działania przewidziane w priorytecie VIII mają na celu stymulowanie podnoszenia i aktualizacji umiejętności zawodowych przez osoby pracujące, zwłaszcza starsze i o niskich kwalifikacjach, jest kluczowe dla utrzymania ich aktywności na rynku pracy. Konieczność tych działań spowodowana jest procesami przemian gospodarczych zachodzącymi w regionie i niektórych sektorach gospodarki co wymusza potrzebę elastycznego reagowania kadr zarządzających przedsiębiorstw. Nawet naturalne procesy zmiany profilu działalności przedsiębiorstw w regionie wymagają akceptacji przez ich pracowników, partnerów społecznych i gospodarczych oraz przez samych pracodawców. Niezbędne jest zatem zapewnienie szerokiego wsparcia dla przedsiębiorstw i osób objętych tymi procesami. W celu wzmocnienia atrakcyjności regionu istotne będzie rozwijanie Regionalnych Strategii Innowacji oraz wspieranie transferu wiedzy w ramach współpracy pracowników przedsiębiorstw oraz jednostek naukowych i badawczo-rozwojowych w sektorach o strategicznym znaczeniu dla regionu. Do osiągnięcia powyższego zamierzenia przyczyni się również przewidywane współfinansowanie stypendiów dla uczestników studiów doktoranckich, kształcących się na kierunkach uznanych za przyczyniające się w największym stopniu do wzmocnienia konkurencyjności i rozwoju gospodarczego regionu.

PRIORYTET IX Rozwój wykształcenia i kompetencji w regionach

W ramach Priorytetu IX realizowane są działania obejmujące wsparcie kierowane do osób i placówek realizujących proces kształcenia, mające na celu wyrównywanie szans edukacyjnych w trakcie procesu kształcenia poprzez wysoką jakość usług edukacyjnych. W szczególności wspierane są te obszary i środowiska, które napotykają na najsilniejsze bariery w dostępie do wysokiej jakości usług edukacyjnych.

Istotnym elementem Priorytetu IX są programy rozwojowe szkół i placówek oświatowych, które obejmą m.in. dodatkowe zajęcia pozalekcyjne i pozaszkolne dla uczniów. W ramach Priorytetu podejmowane są działania nakierowane na upowszechnienie kształcenia ustawicznego poprzez podnoszenie jakości usług oferowanych przez placówki kształcenia

ustawicznego, praktycznego i zawodowego oraz promocję korzyści płynących z podnoszenia i uzupełniania wykształcenia i kwalifikacji zawodowych. Udzielane jest również wsparcie na rzecz tworzenia i funkcjonowania oddolnych, lokalnych inicjatyw i paktów powoływanych przez mieszkańców obszarów wiejskich na rzecz rozwoju edukacji i podnoszenia poziomu wykształcenia mieszkańców wsi.

Dostępne są również programy o zasięgu ogólnopolskim i międzyregionalnym.

Program Operacyjny Innowacyjna Gospodarka

Jest to program skierowany przede wszystkim do przedsiębiorców, którzy zamierzają realizować innowacyjne projekty, związane z badaniami i rozwojem, nowoczesnymi technologiami, inwestycjami o dużym znaczeniu dla gospodarki lub wdrażaniem i stosowaniem technologii informacyjnych i komunikacyjnych. Wsparcie dostępne w ramach Programu Innowacyjna Gospodarka przeznaczone jest na współfinansowanie innowacyjnych projektów, realizowanych przez cztery kategorie beneficjentów: przedsiębiorców, jednostki naukowe i badawcze, instytucje otoczenia biznesu świadczące usługi innowacyjne oraz ich sieci jak również administracja publiczna w zakresie elektronicznych usług na rzecz obywateli, w szczególności przedsiębiorców. W ramach PO IG nie jest wspierana innowacyjność na poziomie lokalnym lub regionalnym. Tego rodzaju innowacyjność jest promowana i wspierana także w **Programie Operacyjnym Rozwój Polski Wschodniej**.

Odrębnym programem jest **Program Rozwoju Obszarów Wiejskich LEADER**, w ramach którego w zakresie : małych projektów, tworzenia i rozwoju mikroprzedsiębiorstw, różnicowania działalności pozarolniczej oraz odnowy i rozwoju wsi, mogą być realizowane projekty gospodarcze, promocyjne i innowacyjne w tematach: kreowania nowych produktów turystycznych i rozwoju bazy dla turystyki.

Projekt

z dnia 13 grudnia 2011 r.

Zatwierdzony przez

**UCHWAŁA NR
RADY MIEJSKIEJ W SOKÓLCE**

z dnia 2011 r.

w sprawie warunków udzielania bonifikaty od opłaty przy przekształceniu prawa użytkowania wieczystego w prawo własności nieruchomości

Na podstawie art. 18 ust. 2 pkt. 15 ustawy z dnia 8 marca 1990 r. o samorządzie gminnym (Dz. U. z 2001 r. Nr 142, poz. 1591, z 2002 r. Nr 23, poz. 220, Nr 62, poz. 558, Nr 113, poz. 984, Nr 224, poz. 1806, z 2003 r. Nr 80, poz. 717, Nr 162, poz. 1568, z 2004 r. Nr 102 poz. 1055, Nr 116, poz. 1203, Nr 167 poz. 1759, z 2005 r. Nr 172 poz. 1441, Nr 175 poz. 1457, z 2006 r. Nr 17 poz. 128, Nr 181 poz. 1337; z 2007 r. Nr 48, poz. 327, Nr 138 poz. 974, Nr 173 poz. 1218; z 2008 r. Nr 180 poz. 1111, Nr 223 poz. 1458; z 2009 r. Nr 52 poz. 420, Nr 157 poz. 1241; z 2010 r. Nr 28 poz. 142, Nr 28 poz. 146, Nr 40 poz. 230, Nr 106 poz. 675; z 2011 r. Nr 21 poz. 113, Nr 117 poz. 679, Nr 134, poz. 777) oraz art. 4 ust. 7 pkt. 2 i ust. 11a ustawy z dnia 29 lipca 2005 r. o przekształceniu prawa użytkowania wieczystego w prawo własności nieruchomości (Dz.U. z 2005 r. Nr 175 poz. 1459; z 2007 r. Nr 191 poz. 1371; z 2009 r. Nr 206 poz. 1590; z 2011 r. Nr 21 poz. 109, Nr 187 poz. 1110) uchwała się co następuje:

§ 1. Określa się następujące warunki udzielania bonifikaty od opłaty za przeszałcenie prawa użytkowania wieczystego w prawo wplasności w odniesieniu do nieruchomości stanowiących własność Gminy Sokółka:


- 1) bonifikata od opłaty za przekształcenie użytkowania wieczystego w prawo własności dotyczy wyłączenie nieruchomości zabudowanych na cele mieszkaniowe albo przeznaczonych pod tego rodzaju zabudowę,
- 2) bonifikata dla użytkownika wieczystego będącego osobą fizyczną wynosi 90%, jeśli dochód miesięczny na jednego członka rodziny w gospodarstwie domowym użytkownika wieczystego nie przekracza połowy przeciętnego miesięcznego wynagrodzenia za ostatnie półrocze roku poprzedzającego rok, w którym wystąpiono z żądaniem przekształcenia prawa użytkowania wieczystego w prawo własności nieruchomości, ogłoszonego przez prezesa Głównego Urzędu Statystycznego na podstawie odrębnych przepisów.
- 3) bonifikata dla użytkownika wieczystego będącego osobą fizyczną wynosi 50 %, jeżeli prawo użytkowania wieczystego zostało ustanowione przed lub w dniu 5 grudnia 1990 r.
- 4) w przypadku zbiegu praw do bonifikat, o których mowa w pkt. 2 i 3, stosuje się jedną bonifikatę korzystniejszą dla użytkownika wieczystego

§ 2. Warunkiem udzielenia bonifikaty jest złożenia przez użytkownika wieczystego oświadczenia o sposobie aktualnego wykorzystania i zabudowy nieruchomości lub jej przeznaczenia wynikającego z planu zagospodarowania przestrzennego lub decyzji o warunkach zabudowy i zagospodarowania terenu, a w przypadku ich braku - z umowy o oddaniu gruntu w użytkowanie wieczyste.

§ 3. Koszty związane z przekształceniem prawa wieczystego użytkowania w prawo własności nieruchomości ponosi użytkownik wieczysty.

§ 4. Wykonanie uchwały powierza się Burmistrzowi Sokółki.

§ 5. Uchwała wchodzi w życie po upływie 14 dni od dnia jej ogłoszenia w Dzienniku Urzędowym Województwa Podlaskiego.



Sm. 13.12.2011r

Uzasadnienie

Wyrok Trybunału Konstytucyjnego z dnia 26 stycznia 2010 roku orzekł, że przepisy art. 4 ust. 8 i 9 ustawy z dnia 29 lipca 2005 r. o przekształceniu prawa użytkowania wieczystego w prawo własności są niezgodne z konstytucją i utraciły moc z dniem 8 sierpnia 2011 roku. Artykuł ten umożliwił udzielenie bonifikaty w wysokości 50 i 90 %. Aby umożliwić skorzystanie z bonifikaty przy przekształceniu prawa użytkowania wieczystego w prawo własności na dotychczasowych zasadach wymagana jest stosowna uchwała Rady Miejskiej.