

**UCHWAŁA NR XXVI/182/12
RADY MIEJSKIEJ W SOKÓLCE**

z dnia 29 marca 2012 r.

w sprawie miejscowego planu zagospodarowania przestrzennego części wsi Drahle, Nowa Kamionka i Stara Kamionka w gminie Sokółka

Na podstawie art. 18 ust. 2 pkt 5 ustawy z dnia 8 marca 1990 r. o samorządzie gminnym (Dz. U. z 2001 r. Nr 142, poz. 1591; z 2002 r. Nr 23, poz. 220; Nr 62, poz. 558; Nr 113, poz. 984; Nr 153, poz. 1271; Nr 214, poz. 1806; z 2003 r. Nr 80, poz. 717; Nr 162, poz.1568; z 2004 r. Nr 102, poz. 1055; Nr 116, poz. 1203; Nr 167, poz. 1759; z 2005 r. Nr 172, poz. 1441; Nr 175, poz. 1457; z 2006 r. Nr 17, poz. 128; Nr 181, poz. 1337; z 2007 r. Nr 48, poz. 327; Nr 138, poz. 974; Nr 173, poz.1218; z 2008 r. Nr 180, poz.1111; Nr 223, poz. 1458; z 2009 r. Nr 52, poz. 420; Nr 157, poz. 1241; z 2010 r. Nr 28, poz. 142; Nr 28, poz. 146; Nr 40, poz. 230; Nr 106, poz. 675, z 2011 r. Nr 21, poz. 113, Nr 117, poz. 679 i Nr 134, poz. 777; Nr 149 poz 887 Nr 217 poz. 1281) oraz art. 20 ust. 1 ustawy z dnia 27 marca 2003 r. o planowaniu i zagospodarowaniu przestrzennym (Dz. U. Nr 80, poz. 717; z 2004 r. Nr 6, poz. 41; Nr 141, poz. 1492; z 2005 r. Nr 113, poz. 954; Nr 130, poz. 1087; z 2006 r. Nr 45, poz.319; Nr 225, poz.1635; z 2007 r. Nr 127, poz.880; z 2008 r. Nr 199, poz.1227; Nr 201, poz.1237; Nr 220, poz. 1413; z 2010 r. Nr 24, poz.124; Nr 75, poz.474; Nr 106, poz.675; Nr 119, poz.804; Nr 149, poz.996; Nr 155, poz.1043; Nr 130, poz. 871; z 2011 r. Nr 32, poz. 159 i Nr 153, poz. 901), oraz art.104 ustawy z dnia 9 czerwca 2011r. Prawo geologiczne i górnicze (Dz.U. z 2011 r. Nr 163 poz.981) w związku z uchwałą nr XXII/171/08 Rady Miejskiej w Sokółce z dnia 23 kwietnia 2008 r. w sprawie przystąpienia do sporządzenia miejscowego planu zagospodarowania przestrzennego stanowiącego części terenów wsi Drahle, Stara Kamionka i Nowa Kamionka, uchwała się, co następuje:

**Rozdział 1.
Ustalenia ogólne.**

§ 1. 1. Po stwierdzeniu zgodności ze „Studium uwarunkowań i kierunków zagospodarowania przestrzennego miasta i gminy Sokółka”, uchwałą Nr XIV/132/99 Rady Miejskiej w Sokółce z dnia 15 grudnia 1999 r., zmieniona uchwałą Nr XXXI/239/05 Rady Miejskiej w Sokółce z dnia 1 marca 2005r. oraz uchwałą Nr XVII/103/11 Rady Miejskiej w Sokółce z dnia 29 września 2011 r., uchwała się miejscowy plan zagospodarowania przestrzennego terenu stanowiącego części terenów wsi Drahle, Nowa Kamionka i Stara Kamionka w gminie Sokółka, zwany dalej planem, obejmujący obszar opracowania o powierzchni 176,58 ha, określony na rysunku planu w skali 1:2000 stanowiącym załącznik Nr 1 do niniejszej uchwały.

2. Plan składa się z następujących integralnych części niniejszej uchwały:

- 1) części tekstowej planu stanowiącej treść niniejszej uchwały;
- 2) części graficznej - rysunku planu na mapie skali 1:2000 - przetworzonym do skali 1:4000 do celów uzgodnień i publikacji, stanowiący załącznik Nr 1;
- 3) rozstrzygnięcia o sposobie rozpatrzenia uwag zgłoszonych w trakcie wyłożenia projektu planu do publicznego wglądu - załącznik Nr 2;
- 4) określenia sposobu realizacji inwestycji z zakresu infrastruktury technicznej, wynikających z planu, należących do zadań własnych gminy - załącznik Nr 3.

3. Na terenach, o których mowa w ust. 1, określa się w dalszych przepisach niniejszych ustaleń dopuszczalne przeznaczenie terenów oraz warunki tego dopuszczenia.

4. Opracowanie planu stanowi kontynuację procesu przygotowania do eksploatacji złoża kruszywa naturalnego "Kamionka - Drahle I". Marszałek Województwa Podlaskiego w dniu 10.VI.2010 r. udzielił koncesji na wydobycie kruszywa naturalnego NR DIS.III.7512-151/09 z części złoża „KAMIONKA – DRAHLE I” Spółce Lafarge Kruszywa i Beton Sp. z o.o.

5. Na terenach, o których mowa w ust. 1, określa się w dalszych przepisach niniejszych ustaleń dopuszczalne przeznaczenie terenów oraz warunki tego dopuszczenia.

§ 2. Następujące oznaczenia graficzne na rysunku planu w skali 1: 2000, stanowiącym załącznik Nr 1, są ustaleniami obowiązującymi:

- 1) granice opracowania obszaru objętego planem miejscowym;
- 2) granice terenu górniczego;
- 3) granice obszaru górniczego;
- 4) granice złoża kruszywa;
- 5) przeznaczenie terenów objętych planem;
- 6) linie rozgraniczające tereny o różnym przeznaczeniu lub różnych zasadach zagospodarowania;
- 7) projektowana trasa linii średniego napięcia – ESp;
- 8) istniejące stanowiska archeologiczne;
- 9) klasyfikacja dróg.

§ 3. Ilekroć w dalszych przypisach niniejszej uchwały jest mowa o:

- 1) uchwale - należy przez to rozumieć niniejszą uchwałę Rady Miejskiej;
- 2) rysunku planu - należy przez to rozumieć rysunek na mapie w skali 1:2000, stanowiący załącznik nr 1 do niniejszej uchwały;
- 3) terenie górnicznym - należy przez to rozumieć teren górniczy, o którym mowa w ustawie Prawo geologiczne i górnicze.
- 4) obszarze górnicznym - należy przez to rozumieć obszar górniczy, o którym mowa w ustawie Prawo geologiczne i górnicze.
- 5) przeznaczeniu podstawowym - należy przez to rozumieć takie przeznaczenie, które powinno przeważać na danym terenie, wyznaczonym liniami rozgraniczającymi;
- 6) przeznaczeniu dopuszczalnym - należy przez to rozumieć rodzaje przeznaczenia inne niż podstawowe, które uzupełniają lub wzbogacają przeznaczenie podstawowe;
- 7) obiektach i urządzeniach infrastruktury technicznej - należy przez to rozumieć urządzenia i obiekty związane z zaopatrzeniem w wodę, odprowadzeniem ścieków, elektroenergetyki, gazownictwa, ciepłownictwa, telekomunikacji i innych instalacji technicznych potrzebnych do eksploatacji złoża oraz drogi.

§ 4. Wszystkie ustalenia planu mogą być realizowane pod warunkiem zgodności z przepisami odrębnymi.

Rozdział 2.

Przeznaczenie terenów, zasady ochrony i kształtowania ład przestrzennego oraz parametry i wskaźniki kształtowania zabudowy i zagospodarowania terenu.

§ 5. 1. Ustala się teren górniczy odkrywkowej kopalni kruszywa naturalnego, oznaczony na rysunku planu symbolem 1PG i dodatkowo czerwoną linią przerywaną zgodnie z koncesją na wydobycie kruszywa naturalnego.

2. Na terenie, o którym mowa w ust. 1 ustala się:

- 1) wyznaczenie obszaru górniczego oznaczonego symbolem 2PG i dodatkowo fioletową linią przerywaną;
- 2) realizację, zgodnie z projektem zagospodarowania złoża:
 - a) urządzeń zakładu przerobczego kruszywa,
 - b) zaplecza technicznego i socjalnego kopalni,
 - c) parkingów sprzętu i stacji paliw,
 - d) innych obiektów i urządzeń niezbędnych do prowadzenia działalności związanej z wydobyciem kruszywa.

3. W obszarze górnicznym 2PG, dopuszcza się składowanie piasku, kruszywa, nadkładu, mas ziemnych, odpadów wydobywczych i przerobczych, powstałych w trakcie wydobycia kopaliny i prowadzenia przeróbki mechanicznej kopaliny.

4. W obszarze górnicznym 2PG nie dopuszcza się:

- 1) sztucznego obniżania lustra wody gruntowej w celu wydobycia kruszywa;
- 2) składowania i wypełniania wyrobisk innym materiałem niż wymieniony w ust.3.

5. Technologia eksploatacji złoża i przeróbki kopaliny powinna być tak prowadzona, aby nie powodować zanieczyszczenia wód gruntowych.

6. Projekt zagospodarowania złoża powinien zawierać wskazanie sposobu rekultywacji terenów poeksploatacyjnych.

§ 6. Skarpy utworzone po wydobyciu kruszywa, muszą zachować odpowiedni kąt zapewniający ich stateczność – zgodnie z obowiązującymi przepisami.

§ 7. 1. Ustala się rezerwę terenu, oznaczoną na rysunku planu symbolem 6KB, pod budowę bocznic kolejowej do obsługi obecnie przygotowywanych do eksploatacji terenów górniczych, a także do obsługi złóż przewidzianych do eksploatacji zgodnie z kierunkami zagospodarowania w Studium Gminy Sokółka

2. Projekt bocznic powinien uwzględniać obsługę transportową i załadowniczą terenów położonych w sąsiedztwie bocznic oraz możliwość przedłużenia bocznic w okresie perspektywicznym.

3. Dopuszcza się częściową eksploatację złoża na terenie 6KB, pod warunkiem odbudowy terenu.

§ 8. Ustala się filary ochronne:

- 1) od dróg, oznaczone na rysunku planu symbolem 3RF o szerokości nie mniej niż 10 m od linii rozgraniczających dróg;
- 2) od terenów zabudowanych, oznaczone na rysunku planu symbolem 4RF o szerokości nie mniej niż 10 m od linii rozgraniczającej teren zabudowany;
- 3) od gruntów rolnych i leśnych, oznaczone na rysunku planu symbolem 5RF o szerokości nie mniej niż 6 m od linii rozgraniczających grunty rolne i leśne;
- 4) w powierzchni terenu 6KB, zarezerwowanym pod bocznicę kolejową, szerokości nie mniej jak 10 m od skrajni toru bocznic.

§ 9. Pozostawia się w dotychczasowym użytkowaniu teren rolniczy oznaczony na rysunku planu symbolem 7Rzb, bez prawa do jakiegokolwiek zabudowy w związku z koniecznością ochrony złoża.

§ 10. Pozostawia się w dotychczasowym użytkowaniu teren leśny oznaczony na rysunku planu symbolem 8ZL, bez prawa do jakiegokolwiek zabudowy w związku z koniecznością ochrony złoża.

Rozdział 3.

Zasady ochrony środowiska, przyrody i krajobrazu kulturowego.

§ 11. Realizacja planowanego przedsięwzięcia, mogącego znacząco oddziaływać na środowisko, jest dopuszczalna wyłącznie po uzyskaniu decyzji o środowiskowych uwarunkowaniach na wydobywanie kopaliny ze złoża oraz wymaga sporządzenia raportu o jego oddziaływaniu na środowisko.

§ 12. 1. Rekultywacja terenów poeksploatacyjnych winna być prowadzona sukcesywnie w trakcie eksploatacji na terenach gdzie eksploatacja została zakończona.

2. Tereny poeksploatacyjne powinny być zrehabilitowane w kierunku zagospodarowania terenów na cele turystyczno-rekreacyjne, przez wykorzystanie zbiorników wodnych. Powierzchnia biologicznie czynna obszaru po rekultywacji winna stanowić nie mniej niż 80% powierzchni w granicach jego opracowania.

3. Masy ziemne przemieszczane w związku z wydobywaniem kopaliny ze złoża należy użyć do budowy i naprawy dróg oraz rekultywacji terenów powydobywczych.

§ 13. W zakresie ochrony powierzchni ziemi obowiązuje zakaz zanieczyszczania powierzchni ziemi odpadami stałymi, niezwiązanymi z procesem eksploatacji złoża i odprowadzania do gruntów nieczystości płynnych.

§ 14. W zakresie gospodarowania wodami ustala się zakaz odprowadzania do wód powierzchniowych i gruntu ścieków niespełniających obowiązujących norm. Wody opadowe z utwardzonych nawierzchni dróg i terenów zabudowanych, po oczyszczeniu przez zainstalowane separatory substancji ropopochodnych, odprowadzane powierzchniowo lub za pomocą kanalizacji deszczowej do wód powierzchniowych lub gruntu, powinny spełniać obowiązujące przepisy i normy szczególne z zakresu ochrony środowiska.

§ 15. W zakresie ochrony ludzi i środowiska przed hałasem i wibracjami ustala się, że wytwarzany hałas i wibracje nie mogą przekraczać standardów środowiska poza terenem, do którego tytułem prawnym dysponuje prowadzący działalność produkcyjną.

Rozdział 4.

Zasady ochrony dziedzictwa kulturowego i zabytków oraz dóbr kultury współczesnej.

§ 16. 1. Na terenie nie występują układy urbanistyczne, zabytki architektury ani budownictwa, wpisane do rejestru zabytków oraz dobra kultury współczesnej.

2. Na terenie występują stanowiska archeologiczne:

- 1) na terenie wsi Drahle - stanowisko archeologiczne AZP32-90/46,
- 2) na terenie wsi Stara Kamionka - stanowisko archeologiczne AZP32-90/39,
- 3) na terenie wsi Stara Kamionka - stanowisko archeologiczne AZP32-90/40,
- 4) na terenie wsi Stara Kamionka - stanowisko archeologiczne AZP32-90/41,
- 5) na terenie wsi Stara Kamionka - stanowisko archeologiczne AZP32-90/42,
- 6) na terenie wsi Nowa Kamionka - stanowisko archeologiczne AZP32-90/43,
- 7) na terenie wsi Nowa Kamionka - stanowisko archeologiczne nr AZP32-90/44.

3. Na terenach obejmujących stanowiska: AZP32-90/40, AZP32-90/41 i 15 AZP32-90/42, przed rozpoczęciem inwestycji, należy przeprowadzić wyprzedzające badania archeologiczne.

4. Na terenach obejmujących stanowiska: AZP32-90/39, AZP32-90/43, AZP32-90/44 i AZP32-90/46, prace ziemne należy prowadzić pod nadzorem archeologicznym, po uprzednim uzyskaniu pozwolenia wojewódzkiego konserwatora zabytków na badania archeologiczne.

5. Jeżeli w wyniku eksploatacji złoża nastąpi odkrycie przedmiotów, do których istnieje przypuszczenie, że mogą być zabytkami - należy wstrzymać pracę, zabezpieczyć przedmioty i miejsce odkrycia przy użyciu dostępnych środków oraz niezwłocznie zawiadomić o tym Wojewódzkiego Konserwatora Zabytków lub Burmistrza Miasta i Gminy Sokółka.

Rozdział 5.

Wymagania wynikające z potrzeb kształtowania przestrzeni publicznych.

§ 17. Na terenie objętym planem nie projektuje się funkcji przestrzeni publicznych.

Rozdział 6.

Granice i sposoby zagospodarowania terenów lub obiektów podlegających ochronie, ustalonych na podstawie odrębnych przepisów.

§ 18. Teren objęty planem nie jest położony w obrębie strefy chronionego krajobrazu.

§ 19. Zmiana ukształtowania terenu wynika z przyczyn gospodarczych, a powstałe zmiany w krajobrazie będą znaczne. Zgodnie ze studium uwarunkowań i kierunków zagospodarowania, teren określono, jako złoża kruszyw naturalnych. W wyniku eksploatacji kruszywa powstanie obniżenie terenu poniżej poziomu wód gruntowych, czego skutkiem będzie powstanie atrakcyjnego zbiornika wodnego. Tereny powyżej lustra wody należy przeznaczyć na tereny zieleni wysokiej urządzonej i nieurządzonej, na co najmniej połowie powierzchni, a także przewidzieć możliwość wykorzystania terenów na cele rekreacyjno-sportowe.

§ 20. Na obszarze objętym planem projektuje się tereny eksploatacji kruszywa naturalnego, w związku z czym może występować zagrożenie osuwania się mas ziemnych.

Rozdział 7.

Szczególne warunki zagospodarowania terenów oraz ograniczenia w ich użytkowaniu, w tym zakaz zabudowy.

§ 21. Na obszarze objętym planem:

- 1) nie ustala się szczególnych warunków zagospodarowania terenu;
- 2) ustala się zakaz budowy obiektów niezwiązanych z eksploatacją złoża i przeróbką kopaliny.

Rozdział 8.

Sposób i termin tymczasowego zagospodarowania, urządzania i użytkowania terenów.

§ 22. Do czasu realizacji projektowanego zagospodarowania, obszar objęty planem pozostawia się w dotychczasowym sposobie użytkowania.

Rozdział 9.

Ustalenia dotyczące infrastruktury technicznej.

§ 23. 1. Główny dojazd do kopalni z drogi wojewódzkiej nr 674 Sokółka - Krynki, posiadającej klasę Z (droga zbiorcza) - oznaczonej symbolem 9KDZ. Zachowuje się istniejącą szerokość pasa drogowego - 24 m i szerokość jezdni 6,0 m.

2. Dojazd zapasowy z drogi powiatowej nr 03127 Drahle – Suchynicze, posiadającej klasę L (droga lokalna) - oznaczonej symbolem 10KDL. Zachowuje się istniejącą szerokość pasa drogowego - 17 m i szerokość jezdni 5,0 m.

3. Droga gminna klasy D (dojazdowa) oznaczona symbolem 11KDD, szerokość pasa drogowego w części istniejącej 15 m a w części projektowanej 10 m, szerokość jezdni 6,0 m.

4. Istniejąca droga wewnętrzna na terenach rolnych, oznaczona symbolem 12KDw, istniejąca szerokość pasa drogowego, nawierzchnia gruntowa lub żwirowa o szerokości pasa drogowego.

§ 24. 1. Zaopatrzenie w wodę do celów socjalnych z wodociągu gminnego.

2. Zaopatrzenie w wodę do celów technologicznych z własnego ujęcia wody.

§ 25. 1. W zakresie usuwania nieczystości stałych i płynnych ustala się:

1) odprowadzenie ścieków do zbiorników szczelnych z zastrzeżeniem § 4 niniejszej uchwały;

2) kanały sanitarne należy realizować z zachowaniem obowiązujących przepisów szczególnych.

2. Lokalizacja kontenerów na odpady stałe powinna spełniać warunki określone w obowiązujących przepisach szczególnych, dotyczących miejsc gromadzenia odpadów stałych.

§ 26. Zaopatrzenie w ciepło i w ciepłą wodę użytkową przy użyciu energii elektrycznej.

§ 27. 1. Ustala się docelowo nową trasę dla istniejącej linii elektroenergetycznej SN 15 kV. Nową linię należy wybudować zgodnie z warunkami właściwego zakładu energetycznego.

2. Lokalizację stacji transformatorowych 15/0,4 kV na terenie 1PG i 2PG ustalić na etapie projektu budowlanego zaplecza inwestycji.

§ 28. 1. Przyjmuje się istniejącą sieć telekomunikacyjną kablową i napowietrzną znajdującą się w pasach drogowych. Wszelkie roboty modernizacji tej sieci należy uzgadniać z zarządcą określonej drogi.

2. Dopuszcza się budowę nowych urządzeń telekomunikacyjnych na terenie górniczym za zgodą właściciela kopalni kruszywa i przy zachowaniu ochrony istniejącego złoża.

Rozdział 10.

Przedsięwzięcia obrony cywilnej i ochrony przeciwpożarowej.

§ 29. Przedsięwzięcia w zakresie obrony cywilnej przewidzieć zgodnie z przepisami szczególnymi.

§ 30. Ustala się następujące przedsięwzięcia w zakresie ochrony przeciwpożarowej:

1) należy przewidzieć w sąsiedztwie zaplecza technicznego zakładu 2 hydranty dla celów przeciw-pożarowych, usytuowanych w odległości do 75 m,

2) w obiektach zaplecza technicznego zakładu należy przewidzieć niepalne pokrycia dachów.

Rozdział 11.

Przepisy końcowe

§ 31. 1. Przeznacza się grunty leśne wytworzone z gleb pochodzenia mineralnego na cele nierolnicze i nieleśne określone w niniejszej uchwale zgodnie z wyznaczonym w planie przeznaczeniu podstawowym, o łącznej powierzchni 6,49 ha, w tym kl.V – 5,33 ha i kl.VI – 1,16 ha, na podstawie zgody Marszałka Województwa Podlaskiego Nr DMG.III.7151.33.2011 z dnia 12 stycznia 2012 r.

2. Przeznacza się grunty rolne wytworzone z gleb pochodzenia mineralnego na cele nierolnicze, określone w niniejszej uchwale zgodnie z wyznaczonym w planie przeznaczeniu podstawowym, o łącznej powierzchni 120,60 ha, w tym:

1) kl. PsIII - 0,07 ha


- 2) kl. RIVa - 13,09 ha
- 3) kl. RIVb – 39,38 ha
- 4) kl. RV - 84,52 ha
- 5) kl. RV - 84,52 ha
- 6) kl. ŁIV - 0,88 ha
- 7) kl. PsIV - 12,17 ha
- 8) kl. PsV - 5,94 ha
- 9) kl. PsVI - 5,34 ha

§ 32. Ustala się jednorazową opłatę w związku ze wzrostem wartości nieruchomości wynikającej z opracowania planu, służącą naliczeniu opłaty określonej stawką procentową w wysokości:

- 1) 30 % (słownie: trzydzieści procent) dla terenów oznaczonych na rysunku planu symbolami: 1PG, 2PG, 3RF, 4RF, 5RF i 6KB;
- 2) 2% (słownie: dwa procent) dla terenów oznaczonych symbolami KD.


§ 33. Wykonanie uchwały powierza się Burmistrzowi Sokółki.

§ 34. Uchwała wchodzi w życie po upływie trzydziestu dni od dnia ogłoszenia w Dzienniku Urzędowym Województwa Podlaskiego.

Podpisany
Miejscowość, data


Załącznik Nr 1 do Uchwały Nr XXVI/182/12
Rady Miejskiej w Sokółce
z dnia 29 marca 2012 r.

**Rysunek planu na mapie skali 1:2000 - przetworzonym do skali 1:4000 do celów uzgodnień i publikacji,
stanowiący załącznik Nr 1;**



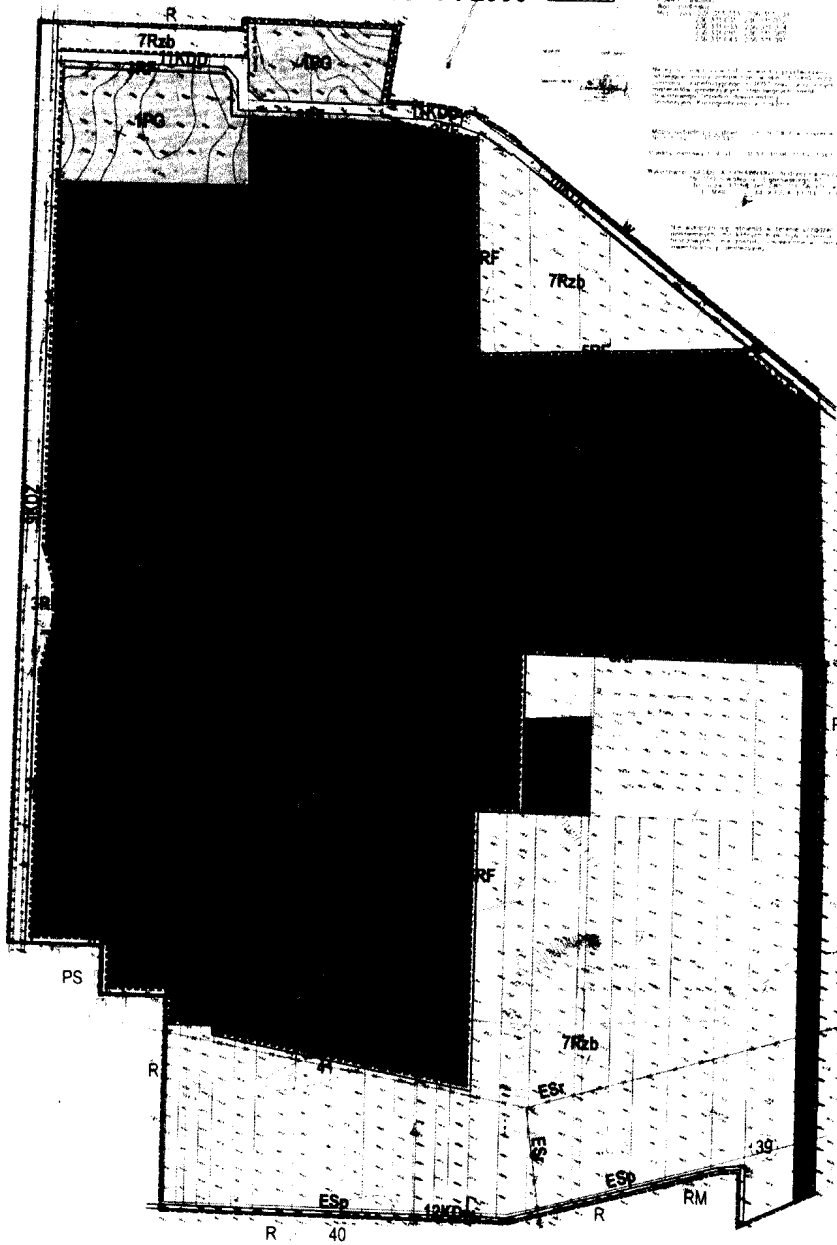
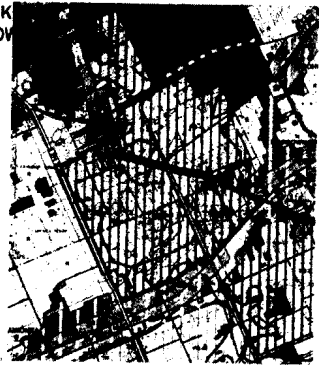
Wojciech Kozłowski
Marszałek Rady Miejskiej w Sokółce

ZALĄCZNIK NR 1 DO UCHWAŁY NR XXV/182/12
RADY MIEJSKIEJ W SOKÓLCE Z DNIA 29 MARCA 2012 R.

**MIEJSCOWY PLAN ZAGOSPODAROWANIA
PRZESTRZENNEGO CZĘŚCI WSI DRAHLE,
STARA KAMIONKA I NOWA KAMIONKA**

SKALA 1 : 2000

WYRYS ZE STUDIUM UWARUNKÓW
I KIERUNKÓW ZAGOSPODAROWANIA
PRZESTRZENNEGO
UCHWAŁA NR XVII/103/11
RADY MIEJSKIEJ W SOKÓLCE
Z DNIA 29 WRZEŚNIA 2011 R.



LEGENDA STUDIUM

- GRANICE OPRACOWANIA MIEJSCOWEGO PLANU ZAGOSPODAROWANIA PRZESTRZENNEGO**
 - granicę obszaru górniczego
 - granicę obszaru funkcjonalnego i rezerwy terenowej
 - granicę obszaru obronności
- STREFY FUNKCJONALNE**
 - obszar zabudowy zagrodowej i rolniczej
 - Zakaz zabudowy w obszarach:
 - obszar terenów planowanych obszarów ekologicznych, Tereny o znaczeniu krajoznawczym, parki i ogrody, tereny rekreacyjne, tereny o znaczeniu krajoznawczym, tereny o znaczeniu krajoznawczym, tereny o znaczeniu krajoznawczym
 - obszar wyznaczonego obszaru naturalnego (obszary o znaczeniu krajoznawczym)
 - obszar o znaczeniu krajoznawczym
- OCHRONA WARTOŚCI KULTUROWYCH:**
 - obszary o znaczeniu krajoznawczym, obszary o znaczeniu krajoznawczym, obszary o znaczeniu krajoznawczym
- OCHRONA ŚRODOWISKA:**
 - obszary o znaczeniu krajoznawczym, obszary o znaczeniu krajoznawczym, obszary o znaczeniu krajoznawczym
- STREFA ROZWOJU TURYSTYKI:**
 - obszary o znaczeniu krajoznawczym, obszary o znaczeniu krajoznawczym, obszary o znaczeniu krajoznawczym
- KOMUNIKACJA**
 - drogi powiatowe
 - drogi gminne
 - drogi lokalne
 - linia kolejowa
- INFRASTRUKTURA TECHNICZNA**
 - linia energetyczna 10 kV

LEGENDA PLANU

- USTALENIA OBOWIĄZUJĄCE**
 - GRANICA OPRACOWANIA
 - LINIE ROZGRANICZAJĄCE TERENY O RÓŻNYCH FUNKCJACH LUB RÓŻNYM ZAGOSPODAROWANIU
 - GRANICE ŻŁOŻA KRUSZYWA
 - TEREN GÓRNICZY
 - OBSZAR GÓRNICZY - TEREN POWERZCHNIOWEJ EKSPLOATACJI KRUSZYWA NATURALNEGO
 - FILAR OCHRONNY DROG - SZER. MINIMUM 10 m
 - FILAR OCHRONNY OD ZABUDOWY - SZER. 10 m
 - FILAR OCHRONNY OD GRUNTÓW ROLNYCH I LEŚNYCH - SZER. 5 m
 - REZERWA TERENU POD BOCZNICZĄ KOLEJOWĄ
 - GRUNTY ROLNE - OBOWIĄZUJE ZAKAZ ZABUDOWY LAS
 - 9KDZ DROGA WOJEWODZKA NR 674 KLASY Z
 - 10KDL DROGA POWIATOWA NR 03 127 KLASY L
 - 11KDD DROGA GMINNA KLASY D
 - 12KDw DROGA WEWNĘTRZNA NA TERENACH ROLNYCH
 - ESr LINIA SN NAPOWIETRZNA DO LIKWIDACJI
 - ESp LINIA SN PROJEKTOWANA
 - 39: STANOWISKA ARCHEOLOGICZNE
- OZNACZENIA INFORMACYJNE**
 - W WODOCIAG WIEJSKI
 - PS ZABUDOWA PRZEMYSŁOWO-SKŁADOWA
 - RM ZABUDOWA ZAGRODOWA
 - PG TEREN GÓRNICZY
 - R GRUNTY ROLNE


PROJEKT
ARCHITEKT
JESPOL PROJEKTOWY
mgr inż arch. Jerzy W. Tokaj
mgr inż arch. Katarzyna K. Tokaj
mgr inż arch. Karolina E. Tokaj

Załącznik Nr 2 do Uchwały Nr XXVI/182/12
Rady Miejskiej w Sokółce
z dnia 29 marca 2012 r.

Rozstrzygnięcie o sposobie rozpatrzenia uwag zgłoszonych w trakcie wyłożenia projektu planu do publicznego wglądu

Realizując wymogi art. 17 i art. 20 ust. 1 ustawy z dnia 27 marca 2003 r. o planowaniu i zagospodarowaniu przestrzennym (Dz.U. Nr 80 poz. 717 z późniejszymi zmianami), Rada Miejska w Sokółce stwierdza, że do przedłożonego do uchwalenia projektu miejscowego planu zagospodarowania przestrzennego części terenów wsi Drahle, Nowa Kamionka i Stara Kamionka w gminie Sokółka, określonego na rysunku planu jako obszar opracowania objęty uchwałą i wyłożonego do publicznego wglądu, w terminie ustawowym, żadnej uwagi nie złożono.

Wzrost 180 cm
Ciężar ciała 70 kg
Ciężar ciała 70 kg
Wzrost 180 cm



Określenie sposobu realizacji inwestycji z zakresu infrastruktury technicznej, wynikających z planu, należących do zadań własnych gminy

Na podstawie art. 20, ust. 1 ustawy z dnia 27 marca 2003 r. o planowaniu i zagospodarowaniu przestrzennym (Dz. U. Nr 80, poz. 717, z późn. zm.) Rada Miejska w Sokółce, stwierdza, że nie wystąpią inwestycje z zakresu infrastruktury technicznej, które należą do zadań własnych gminy. (w/g danych zawartych w prognozie skutków finansowych uchwalenia miejscowego planu zagospodarowania przestrzennego obejmującą część wsi Drahle, Nowa Kamionka i Stara Kamionka w gminie Sokółka).

Miejscowość, data
Podpisany
Miejski Urząd Gminy

