

**UCHWAŁA NR XLVII/357/13
RADY MIEJSKIEJ W SOKÓLCE**

z dnia 10 października 2013 r.

w sprawie miejscowego planu zagospodarowania przestrzennego w obrębie wsi: Kurowszczyzna, Wojnachy i Słojniki w gminie Sokółka z przeznaczeniem pod lokalizację elektrowni wiatrowych

Na podstawie art. 18 ust. 2 pkt 5 ustawy z dnia 8 marca 1990r. o samorządzie gminnym (Dz. U. z 2013 r. poz. 594) oraz art. 20 ust. 1 ustawy z dnia 27 marca 2003 r. o planowaniu i zagospodarowaniu przestrzennym (Dz.U. z 2012r. poz. 647, zm. z 2012r. poz. 951 i 1445, z 2013r. poz. 21, poz. 405) i art. 7 ust. 1 ustawy z dnia 3 lutego 1995 r. o ochronie gruntów rolnych i leśnych (Dz.U. z 2004 r Nr 121, poz. 1266, Nr 49, poz. 464, z 2005 r. Nr 175, poz. 1462, z 2006 r. Nr 12, poz. 63, z 2007 r. Nr 75, poz. 493 i Nr 80, poz. 541, Nr 191, poz. 1374, z 2008r. Nr 237, poz. 1657, z 2009r. Nr 1, poz. 3, Nr 115, poz. 967, Nr 157, poz. 1241, z 2011r. Nr 163, poz. 981, z 2013r. poz. 503) w związku z uchwałą Nr XXII/148/11 Rady Miejskiej w Sokółce z dnia 30 grudnia 2011r. w sprawie przystąpienia do sporządzenia miejscowego planu zagospodarowania przestrzennego w obrębie gruntów wsi: Kurowszczyzna, Wojnachy i Słojniki w gminie Sokółka, obejmującego tereny przeznaczone pod lokalizację elektrowni wiatrowych, uchwała się, co następuje:

**DZIAŁ I.
PRZEPISY OGÓLNE**

§ 1. Uchwała się „miejscowy plan zagospodarowania przestrzennego w obrębie gruntów wsi: Kurowszczyzna, Wojnachy i Słojniki w gminie Sokółka z przeznaczeniem pod lokalizację elektrowni wiatrowych”, obejmujący obszar położony na południe od granicy administracyjnej miasta Sokółka po obu stronach drogi powiatowej Nr 1295B, określający również tereny z zakazem zabudowy, zwany dalej „planem”, składający się z:

- 1) części tekstowej planu, stanowiącej treść niniejszej uchwały;
- 2) rysunku planu w skali 1 : 5000 – z obszarami objętymi zakazem zabudowy, stanowiącego załącznik graficzny do niniejszej uchwały Nr 1 – obejmującego Obszary planistyczne: Kurowszczyzna, Wojnachy i Słojniki;
- 3) rysunku planu w skali 1:2000 – terenów rolnych, elektrowni wiatrowych, stacji elektroenergetycznych i dróg, stanowiącego załączniki graficzne do niniejszej uchwały:
 - a) załącznik Nr 2 – dotyczący zespołu 4 elektrowni (turbin) wiatrowych, zlokalizowanych w Obszarze Słojniki,
 - b) załącznik Nr 3 – dotyczący zespołu 2 elektrowni (turbin) wiatrowych, zlokalizowanych w Obszarze Wojnachy.

§ 2. Integralną częścią niniejszej uchwały są również:

- 1) załącznik nr 4 – stwierdzenie, że „miejscowy plan zagospodarowania przestrzennego w obrębie gruntów wsi: Kurowszczyzna, Wojnachy i Słojniki w gminie Sokółka z przeznaczeniem pod lokalizację elektrowni wiatrowych”, nie narusza ustaleń „Studium uwarunkowań i kierunków zagospodarowania przestrzennego miasta i gminy Sokółka” uchwalonego uchwałą Nr XIV/132/99 Rady Miejskiej w Sokółce z dnia 15 grudnia 1999r., zm. uchwałą Nr XXXI/239/05 Rady Miejskiej w Sokółce z dnia 1 marca 2005r. oraz uchwałą Nr XVII/103/11 Rady Miejskiej w Sokółce z dnia 29 września 2011r.;
- 2) załącznik nr 5 - rozstrzygnięcie o sposobie rozpatrzenia uwag wniesionych do projektu planu;
- 3) załącznik nr 6 – określający sposób realizacji zapisanych w planie inwestycji z zakresu infrastruktury technicznej, które należą do zadań własnych miasta i gminy Sokółka oraz zasady ich finansowania.

§ 3.1. Plan nie obejmuje zakresu ustaleń określonych w art. 15 ust. 3 ustawy z dnia 27 marca 2003r. o planowaniu i zagospodarowaniu przestrzennym.

2. W planie stosuje się definicje pojęć, określonych w art. 2 ustawy z dnia 27 marca 2003r. o planowaniu i zagospodarowaniu przestrzennym w rozumieniu przyjętym w ustawie.

3. Ilekroć w przepisach niniejszej uchwały jest mowa bez bliższego określenia o:

- 1) **planie** – należy przez to rozumieć plan, o którym mowa w § 1 uchwały, o ile z treści przepisu nie wynika inaczej;

- 2) **uchwale** – należy przez to rozumieć niniejszą uchwałę Rady Miejskiej, o ile z treści przepisu nie wynika inaczej;
- 3) **przepisach szczególnych i odrębnych** – należy przez to rozumieć przepisy ustaw wraz z aktami wykonawczymi oraz przepisy zawarte w rozporządzeniach ministrów oraz wojewody, wydanych z upoważnienia ustawowego;
- 4) **rysunku planu** – należy przez to rozumieć załączniki graficzne do niniejszej uchwały, tj.: załącznik Nr 1 w skali 1 : 5000 oraz załączniki Nr 2 i Nr 3 w skali 1: 2000;
- 5) **linii rozgraniczającej** – należy przez to rozumieć linię oddzielającą tereny o różnych rodzajach przeznaczenia podstawowego lub różnych zasadach zagospodarowania;
- 6) **nieprzekraczalnej linii zabudowy** – należy przez to rozumieć linię (wyznaczoną lub opisaną w tekście niniejszej uchwały), której nie mogą przekroczyć związane z gruntem elementy konstrukcyjne obiektu budowlanego względem drogi;
- 7) **elektrowni wiatrowej (turbiny wiatrowej)** – należy przez to rozumieć budowlę techniczną wraz z niezbędnymi urządzeniami technicznymi oraz towarzyszącą im infrastrukturą techniczną, stanowiącą techniczne urządzenie prądotwórcze, przetwarzające energię mechaniczną wiatru na energię elektryczną, umieszczoną na wieży stalowej o konstrukcji rurowej, pełnościennej;
- 8) **farmie wiatrowej** – należy przez to rozumieć połączone i współpracujące ze sobą turbiny wiatrowe (elektrownie wiatrowe) stanowiące wraz z niezbędnymi urządzeniami budowlanymi i infrastrukturą techniczną całościowy zespół techniczny służący do produkcji energii elektrycznej
- 9) **teren** – należy przez to rozumieć obszar o określonym rodzaju przeznaczenia podstawowego wyznaczony na rysunku planu liniami rozgraniczającymi, oznaczony symbolem przypisanym wyłącznie do tego terenu, na którym obowiązują te same ustalenia, jeśli z treści uchwały nie wynika inaczej;
- 10) **przeznaczenie terenu** – należy przez to rozumieć określony dla danego terenu podstawowy sposób jego użytkowania;
- 11) **przeznaczeniu podstawowym** - należy przez to rozumieć przeznaczenie dominujące na danym terenie wydzielonym liniami rozgraniczającymi;
- 12) **przeznaczeniu dopuszczalnym** – należy przez to rozumieć przeznaczenie inne niż podstawowe, które uzupełnia lub wzbogaca przeznaczenie podstawowe;
- 13) **urządzeniach infrastruktury technicznej** – należy przez to rozumieć urządzenia: zaopatrzenia w wodę, odprowadzania i oczyszczania ścieków i wód opadowych, gromadzenia odpadów stałych, elektroenergetyki, gazownictwa, ciepłownictwa i telekomunikacji;
- 14) **obiektach i urządzeniach towarzyszących** – należy przez to rozumieć urządzenia ściśle związane z prawidłowym funkcjonowaniem terenu określonego liniami rozgraniczającymi;
- 15) **tymczasowym użytkowaniu i zagospodarowaniu terenu** – należy przez to rozumieć określony uchwałą sposób korzystania z terenu do momentu docelowego zainwestowania zgodnego z funkcją terenu określoną zapisami planu.

§ 4. Zakres ustaleń planu obejmuje:

- 1) przeznaczenie terenów oraz linie rozgraniczające tereny o różnym przeznaczeniu lub różnych zasadach zagospodarowania, a także szczególne warunki zagospodarowania terenów oraz ograniczenia w ich użytkowaniu, w tym zakaz zabudowy;
- 2) zasady ochrony i kształtowania ładu przestrzennego, parametry i wskaźniki kształtowania zabudowy oraz zagospodarowania terenu, w tym linie zabudowy, gabaryty obiektów i wskaźniki intensywności zabudowy;
- 3) zasady ochrony środowiska, przyrody, krajobrazu kulturowego, dziedzictwa kulturowego i zabytków;
- 4) zasady i warunki podziału nieruchomości;
- 5) zasady modernizacji, rozbudowy i budowy systemów komunikacji i infrastruktury technicznej;
- 6) sposób i termin tymczasowego zagospodarowania, urządzania i użytkowania terenów;

- 7) stawki procentowe, na podstawie których ustala się opłatę, o której mowa w art. 36 ust. 4 ustawy o planowaniu i zagospodarowaniu przestrzennym;
- 8) wymagania w zakresie obrony cywilnej i ochrony przeciwpożarowej;
- 9) przeznaczenie gruntów rolnych na cele nierolnicze.

§ 5. 1. W planie wyodrębnia się tereny o następującym przeznaczeniu:

- 1) w rysunku planu – załącznikach graficznych Nr 2 i Nr 3, oznaczone symbolem **EW/R** – proponowane tereny lokalizacji elektrowni wiatrowych (turbin wiatrowych) wraz z dojazdem i placem montażowym (serwisowym) oraz urządzeniami i obiektami towarzyszącymi i rolniczej przestrzeni produkcyjnej z zakazem lokalizacji zabudowy przeznaczonej na stały pobyt ludzi;
- 2) w rysunku planu – załącznikach graficznych Nr 1, Nr 2 i Nr 3, oznaczone symbolem **Rs** – obszary rolniczej przestrzeni produkcyjnej (tereny rolne) objęte zakazem zabudowy przeznaczonej na stały pobyt ludzi;
- 3) w rysunku planu – załączniku graficznym Nr 1, oznaczone symbolem **R** – obszary rolniczej przestrzeni produkcyjnej (tereny rolne);
- 4) w rysunku planu – załączniku graficznym Nr 1, oznaczone symbolem **P** – tereny działalności produkcyjnej i składów;
- 5) w rysunku planu – załączniku graficznym Nr 1, oznaczone symbolem **ZL** – tereny lasów;
- 6) w rysunku planu – załączniku graficznym Nr 1 i Nr 2, oznaczone symbolem **KD-Z** – teren drogi powiatowej klasy Z;
- 7) w rysunku planu – załączniku graficznym Nr 1, Nr 2 i Nr 3, oznaczone symbolem **KDW-Dx** – tereny istniejących dróg wewnętrznych jako ciągów pieszo-jezdnych klasy D (dojazdowe);
- 8) w rysunku planu – załączniku graficznym Nr 2 i Nr 3, oznaczone symbolem **KDW(p)-Dx** – tereny projektowanych dróg wewnętrznych jako ciągów pieszo-jezdnych klasy D;
- 9) w rysunku planu – załączniku graficznym Nr 1, Nr 2 i Nr 3, oznaczone symbolem **ST** – propozycja lokalizacji projektowanych stacji transformatorowych nn/SN;
- 10) w rysunku planu – załączniku graficznym Nr 1, Nr 2 i Nr 3, oznaczone symbolem **e** – linie elektroenergetyczne kablowe SN lub nn.

2. Na terenach, o których mowa w ust. 1 ustala się przeznaczenie podstawowe, przeznaczenie dopuszczalne i warunki jego dopuszczenia oraz w razie potrzeby zagospodarowanie tymczasowe.

3. Tereny, dla których niniejszy plan ustala zagospodarowanie tymczasowe nie wymagają:

- 1) przeprowadzenia podziałów geodezyjnych;
- 2) przekształceń własnościowych.

4. Tereny, dla których niniejszy plan ustala inne przeznaczenie mogą być wykorzystane w sposób dotychczasowy, do czasu zagospodarowania ich zgodnie z planem.

§ 6. 1. Następujące oznaczenia graficzne na rysunku planu są ustaleniami ściśle obowiązującymi:

- 1) granice obszaru objętego planem miejscowym;
- 2) linie rozgraniczające tereny o różnych rodzajach przeznaczenia podstawowego lub różnych zasadach zagospodarowania;
- 3) oznaczenia (cyfrowe/literowe) przeznaczenia terenów, wydzielone liniami rozgraniczającymi;
- 4) nieprzekraczalne linie zabudowy;
- 5) klasyfikacja dróg.

2. Ustala się, że:

- 1) granice opracowania planu w skali 1 : 2000 (załączniki: Nr 2 i Nr 3) stanowią równocześnie ściśle określoną linię rozgraniczającą;

- 2) granice terenów rolnych objętych zakazem zabudowy zaznaczone w załączniku graficznym Nr 1 stanowią równocześnie ściśle określoną linię rozgraniczającą;
- 3) następujące oznaczenia graficzne na rysunku planu są oznaczeniami nieobligatoryjnymi – postulowanymi:
 - a) oznaczenia liniowe i punktowe projektowanych urządzeń infrastruktury technicznej, określające zasady ich przebiegu lub położenia, w tym proponowane lokalizacje elektrowni wiatrowych (zgodnie z wymogami obowiązujących w tym zakresie przepisów odrębnych oraz ustaleniami planu) – do uściślenia w projektach budowlanych inwestycji,
 - b) oznaczenia szerokości jezdni dróg publicznych, projektowanych zjazdów – do uściślenia w projektach budowlanych inwestycji;
- 4) inwestor zobowiązany jest:
 - a) do zgłoszenia wszelkich projektowanych na tym terenie obiektów o wysokości równej i większej od 50m n.p.t. Szefostwu Służby Ruchu Lotniczego Sił Zbrojnych RP przed wydaniem decyzji o pozwoleniu na budowę,
 - b) do powiadomienia odpowiednich władz lotniczych o przewidywanym terminie zakończenia budowy oraz wykonania oznakowania przeszkodowego wraz z podaniem dokładnych współrzędnych geograficznych urządzeń powołując się na numer ewidencyjny przeszkody lotniczej zgodnie z aktualnie obowiązującymi przepisami odrębnymi.

DZIAŁ II.
USTALENIA PLANU
Rozdział 1.
PRZEZNACZENIE, ZASADY ZABUDOWY I ZAGOSPODAROWANIA
ORAZ OBSŁUGI KOMUNIKACYJNEJ TERENÓW

§ 7. 1. Na terenach oznaczonych na rysunku planu symbolem EW/R (załączniki graficzne Nr 2 i Nr 3 do uchwały) ustala się:

- 1) przeznaczenie podstawowe: **teren lokalizacji maksymalnie 6 wież elektrowni (turbin) wiatrowych** o mocy do 3,5 MW, o łącznej mocy nie przekraczającej 21 MW – poza lokalizacją elektrowni (turbin) wiatrowych użytkowanie rolnicze z zakazem zabudowy mieszkaniowej i zagrodowej lub innej przeznaczonej na stały pobyt ludzi oraz nie związanej z elektrowniami wiatrowymi;
- 2) zasady zagospodarowania terenu:
 - a) maksymalna wysokość wieży ponad poziom terenu – do 160 m,
 - b) maksymalna wysokość skrajnego punktu wirnika w pozycji pionowej – do 200 m ponad poziom terenu,
 - c) minimalna odległość między wieżami elektrowni wiatrowych – 400 m
 - d) odległość nieprzekraczalnej linii zabudowy:
 - od krawędzi jezdni istniejącej drogi powiatowej Nr 1295B i dróg wewnętrznych – min. 50 m (do osi EW),
 - e) elektrownie wiatrowe należy lokalizować w odległości nie mniejszej niż 200m od ściany lasu,
 - f) elektrownie wiatrowe powinny być odpowiednio oświetlone oraz pomalowane w kolorach pastelowych, nie kontrastujących z otoczeniem, powierzchnia obiektu matowa – bez refleksów świetlnych, przy uwzględnieniu wymaganego przepisami odrębnymi sposobu oznakowania przeszkód lotniczych,
 - g) dopuszcza się umieszczenie na gondoli logo producenta, inwestora lub właściciela elektrowni wiatrowych;
- 3) zasady ochrony środowiska przyrodniczego zgodnie z Rozdziałem 3 niniejszej uchwały;
- 4) zasady ochrony dziedzictwa kulturowego i zabytków zgodnie z Rozdziałem 4 niniejszej uchwały;
- 5) zasady obsługi komunikacyjnej i infrastrukturalnej zgodnie z Rozdziałem 9 niniejszej uchwały;
- 6) zachowanie istniejących na obszarze planu elektroenergetycznych i telekomunikacyjnych linii napowietrznych, z koniecznością ich przebudowy w przypadku kolizji z projektowanym zagospodarowaniem terenu, zgodnie z przepisami szczególnymi;

- 7) dopuszcza się prowadzenie infrastruktury towarzyszącej elektrowniom (turbinom) wiatrowym, w tym lokalizację masztów do pomiaru prędkości wiatru o wysokości do 200 m n.p.t., zgodnie z przepisami odrębnymi;
- 8) możliwość realizacji podziemnych i naziemnych sieci i urządzeń infrastruktury technicznej, stałych lub tymczasowych placów montażowych i nawrotowych, dróg serwisowych (o tymczasowo utwardzonej nawierzchni) oraz urządzeń i obiektów towarzyszących, związanych z budową i eksploatacją elektrowni wiatrowych, zgodnie z wymogami obowiązujących w tym zakresie przepisów odrębnych;
- 9) możliwość wtórnych podziałów geodezyjnych gruntów rolnych na cele związane z rolniczym użytkowaniem terenu;
- 10) możliwość wtórnych podziałów geodezyjnych gruntów rolnych na potrzeby wydzielania dróg i placów montażowych (serwisowych) oraz terenu, na którym zostanie posadowiona elektrownia wiatrowa;
- 11) dopuszcza się możliwość przesunięcia planowanego usytuowania turbiny wiatrowej, o ile wymagane to będzie z przyczyn rozwiązań technicznych, pod warunkiem że nie zostaną naruszone ustalenia planu, tzn. nieprzekraczalna linia zabudowy dla całego obszaru elektrowni wiatrowych wraz z jej elementami będzie mieścić się w obszarze EW/R, z wyłączeniem zasięgu omiatania łopat turbiny wiatrowej, który może znaleźć się nad terenem użytkowanym rolniczo – wskazanym jest, aby ewentualne przesunięcia w posadowieniu turbiny były niewielkie i mieściły się w granicach działki (obszar oznaczony kolorem niebieskim w rysunku planu);
- 12) zakaz lokalizacji jakiegokolwiek zabudowy mieszkaniowej i zagrodowej lub innej przeznaczonej na stały pobyt ludzi oraz nie związanej z elektrowniami wiatrowymi;
- 13) obowiązek zgłaszania do Sił Powietrznych RP wszelkich projektowanych na tym obszarze obiektów o wysokości równej i większej od 50 m n.p.t. każdorazowo przed wydaniem decyzji o pozwoleniu na budowę.

2. Na terenach oznaczonych na rysunku planu symbolami **od EW 1 do EW 6** (załączniki graficzne Nr 2 i Nr 3 do uchwały) ustala się **proponowane lokalizacje elektrowni (turbiny) wiatrowych** – teren posadowienia elektrowni (turbiny) wiatrowej wraz z urządzeniami i obiektami towarzyszącymi.

- 1) Ustalenia szczegółowe: zasady zabudowy i zagospodarowania oraz obsługi komunikacyjnej dotyczące elektrowni wiatrowych EW wymienione zostały w § 7 ust.1 i § 15 niniejszej uchwały;
- 2) Proponowane lokalizacje elektrowni wiatrowych nie są wiążącymi w ustaleniach planu, który wyznaczył tereny, na którym mogą one być lokalizowane (tereny oznaczone w rysunku symbolem EW/R).

3. Na terenach oznaczonych na rysunku planu symbolem **Rs** (załącznik graficzny Nr 1 do uchwały) ustala się:

- 1) przeznaczenie: **obszary rolniczej przestrzeni produkcyjnej (tereny rolne) z zakazem zabudowy** przeznaczonej na stały pobyt ludzi, w tym zabudowy zagrodowej związanej z produkcją rolniczą;
- 2) zasady zagospodarowania terenu:
 - a) zachowanie terenów w dotychczasowym użytkowaniu rolniczym wraz z istniejącymi na tym terenie napowietrznymi liniami elektroenergetycznymi z możliwością ich przebudowy i modernizacji po istniejącym śladzie, z zachowaniem ich dotychczasowych parametrów,
 - b) zakazuje się wszelkiej zabudowy przeznaczonej na stały pobyt ludzi, w tym zabudowy zagrodowej związanej z produkcją rolniczą, z wyłączeniem ew. obiektów ściśle związanych z funkcjonowaniem i obsługą farmy wiatrowej, pod warunkiem uwzględnienia wymogów obowiązujących w tym zakresie przepisów szczególnych,
 - c) dopuszcza się możliwość lokalizacji zabudowy niemieszkalnej w strefie oddziaływania w odległości minimum 300 m od EW, jeżeli zabudowa nie przekracza 5 m wysokości,
 - d) zakaz realizacji elektrowni wiatrowych z dopuszczeniem zasięgu omiatania łopat turbiny wiatrowej,
 - e) przewiduje się polepszenie parametrów (dot. nawierzchni i szerokości), tymczasowe utwardzenie nawierzchni dojazdów do terenów rolnych – dróg wewnętrznych, które będą służyły jednocześnie jako obsługa komunikacyjna farmy wiatrowej,
 - f) dopuszcza się prowadzenie infrastruktury towarzyszącej elektrowniom (turbinom) wiatrowym, w tym lokalizację masztów do pomiaru prędkości wiatru o wysokości do 200 m n.p.t., zgodnie z przepisami odrębnymi,

g) dopuszcza się lokalizację podziemnych i naziemnych sieci i urządzeń infrastruktury technicznej oraz stałych lub tymczasowych placów, dróg serwisowych itp. związanych z eksploatacją elektrowni wiatrowych, zgodnie z wymogami obowiązujących w tym zakresie przepisów odrębnych.

4. Na terenach oznaczonych na rysunku planu symbolem **R** (załącznik graficzny Nr 1 do uchwały) ustala się:

- 1) przeznaczenie: **obszary rolniczej przestrzeni produkcyjnej (tereny rolne)** z dopuszczeniem lokalizacji zabudowy zagrodowej związanej z produkcją rolniczą;
- 2) zasady zabudowy i zagospodarowania terenu:
 - a) zachowanie terenów w dotychczasowym użytkowaniu wraz z istniejącymi na tym terenie napowietrznymi liniami elektroenergetycznymi z możliwością ich przebudowy i modernizacji po istniejącym śladzie,
 - b) dopuszcza się prowadzenie infrastruktury towarzyszącej elektrowniom (turbinom) wiatrowym, w tym lokalizację masztów do pomiaru prędkości wiatru o wysokości do 200 m n.p.t., zgodnie z przepisami odrębnymi,
 - c) dopuszcza się lokalizację podziemnych i naziemnych sieci i urządzeń infrastruktury technicznej oraz stałych lub tymczasowych placów, dróg serwisowych itp. związanych z eksploatacją elektrowni wiatrowych, zgodnie z wymogami obowiązujących w tym zakresie przepisów odrębnych,
 - d) w ramach terenów rolnych obejmujących użytki rolne: użytki zielone, sady, stawy, zieleń śródpolną oraz dojazdy gospodarcze do tych terenów przewiduje się polepszenie parametrów (dot. nawierzchni i szerokości), tymczasowe utwardzenie nawierzchni dojazdów do terenów rolnych – dróg wewnętrznych, które będą służyły jednocześnie jako obsługa komunikacyjna farmy wiatrowej,
 - e) dopuszcza się możliwość lokalizacji zabudowy mieszkalnej (zagrodowej kolonijnej) poza strefą oddziaływania w odległości minimum 500 m od EW,
 - f) zakaz realizacji elektrowni wiatrowych.

5. Na terenach oznaczonych na rysunku planu symbolem **P** (załącznik graficzny Nr 1 do uchwały) ustala się:

- 1) przeznaczenie: **tereny działalności produkcyjnej i składów;**
- 2) zasady zabudowy i zagospodarowania terenu określone zostały w Rozdziale 2 § 10 Uchwały Nr XLII/319/06 Rady Miejskiej w Sokółce z dnia 31 marca 2006r. w sprawie miejscowego planu zagospodarowania przestrzennego miasta Sokółka w granicach administracyjnych i części obszaru gminy Sokółka (Dz. Urz. Woj. Podl. z 2006r. Nr 129, poz. 1229);
- 3) możliwość realizacji infrastruktury technicznej związanej z funkcjonowaniem elektrowni wiatrowych, nie wymagającej zmiany przeznaczenia gruntów leśnych na cele nieleśne, np.: linie kablowe niskiego i średniego napięcia, linie światłowodowe, systemy uziemienia elektrowni wiatrowych itp.

6. Na terenach oznaczonych na rysunku planu symbolem **ZL** (załącznik graficzny Nr 1 do uchwały) ustala się:

- 1) przeznaczenie: **tereny lasów;**
- 2) zasady zabudowy i zagospodarowania terenu:
 - a) prowadzenie gospodarki leśnej zgodnie z planem urządzenia lasu oraz przepisami odrębnymi,
 - b) zakaz realizacji zabudowy nie związanej z prowadzeniem planowej gospodarki leśnej,
 - c) możliwość realizacji infrastruktury technicznej związanej z funkcjonowaniem elektrowni wiatrowych nie wymagającej zmiany przeznaczenia gruntów leśnych na cele nieleśne, np.: linie kablowe niskiego i średniego napięcia, linie światłowodowe, systemy uziemienia elektrowni wiatrowych itp.

7. Na terenach oznaczonych na rysunku planu (załączniki graficzne Nr 1, Nr 2 i Nr 3 do uchwały) symbolami **KD** i **KDW** ustala się odpowiednio:

- 1) **KD-Z** – teren drogi powiatowej klasy Z (zbiorcza);
- 2) **KDW-Dx** – tereny istniejących dróg wewnętrznych jako ciągów pieszo-jezdnych klasy D (dojazdowe);
- 3) **KDW(p)-Dx** – tereny projektowanych dróg wewnętrznych jako ciągów pieszo-jezdnych klasy D (dojazdowe);
- 4) Ustalenia szczegółowe dotyczące terenów dróg: zasady modernizacji, rozbudowy i budowy systemu komunikacji zawarte zostały w Rozdziale 9 § 15 niniejszej uchwały.

Rozdział 2.

ZASADY OCHRONY I KSZTAŁTOWANIA ŁADU PRZESTRZENNEGO

§ 8. 1. Obszar objęty planem stanowi fragment otwartego krajobrazu terenów rolno-osadniczych aktualnie użytkowanych rolniczo.

2. Podstawowe zasady kształtowania ładu przestrzennego zostały określone poprzez zasady kształtowania zabudowy oraz zagospodarowania terenu ustalone dla każdego z wydzielonych terenów, ujętych w ustaleniach planu Rozdział 1 niniejszej uchwały.

3. W celu ochrony istniejących wartości krajobrazowych oraz prawidłowego kształtowania ładu przestrzennego ustala się następujące zasady:

- 1) ochronę i utrzymanie zadrzewień, istniejącej zieleni niskiej, elementów zagospodarowania przestrzennego – obszarów biologicznie czynnych, aktywnych, z wyłączeniem terenów przeznaczonych pod zainwestowanie;
- 2) zastosowanie jednego typu elektrowni (turbin wiatrowych) celem niezróżnicowania wewnętrznej struktury zespołu i ograniczenia jego oddziaływania na krajobraz;
- 3) zakaz umieszczania na konstrukcji elektrowni reklam, poza standardowym oznakowaniem producenta urządzenia lub inwestora;
- 4) obowiązek zachowania nieprzekraczalnych linii zabudowy dla obiektów budowlanych.

Rozdział 3.

ZASADY OCHRONY ŚRODOWISKA, PRZYRODY I KRAJOBRAZU KULTUROWEGO

§ 9. 1. W stosunku do realizacji inwestycji mogących potencjalnie znacząco oddziaływać na środowisko, obowiązek przeprowadzenia oceny oddziaływania na środowisko stwierdza w drodze postanowienia organ właściwy do wydania decyzji o środowiskowych uwarunkowaniach.

2. W zakresie spełnienia wymagań ochrony środowiska, przyrody i krajobrazu kulturowego ustala się:

- 1) obowiązek zapewnienia możliwie najlepszego stanu akustycznego środowiska poprzez przestrzeganie wartości dopuszczalnego poziomu hałasu w środowisku dla terenów zabudowy zagrodowej określonych w przepisach szczególnych;
- 2) przestrzeganie dopuszczalnych poziomów niektórych substancji w powietrzu, alarmowych poziomów niektórych substancji w powietrzu oraz marginesy tolerancji dla dopuszczalnych poziomów niektórych substancji, zgodnie z przepisami szczególnymi;
- 3) zakaz wprowadzania do wód lub ziemi ścieków nie spełniających warunków określonych w przepisach szczególnych;
- 4) obowiązek zabezpieczenia wierzchniej warstwy gleby, a po zakończeniu montażu i budowy elektrowni (turbin) wiatrowych, przywrócenie pierwotnego stanu terenu i ukształtowania, umożliwiającego prowadzenie prac rolniczych;
- 5) wykorzystanie urobku z wykopów pod fundamenty elektrowni (turbin) wiatrowych do rekultywacji wyrobisk poeksploatacyjnych i innych terenów zdewastowanych;
- 6) odbiór i utylizację odpadów zakwalifikowanych do niebezpiecznych (oleje z przekładni wirnikowych) wywożonych przez specjalistyczne służby, zgodnie z warunkami wynikającymi z ustawy o odpadach;
- 7) zakaz niszczenia lub uszkodzania istniejących urządzeń wodno-melioracyjnych między innymi: rowów oraz sieci drenarskich (rurociągi podziemne, studzienki, wyloty drenarskie); w przypadku zlokalizowania inwestycji na terenie, gdzie występują urządzenia melioracyjne; należy opracować projekt przebudowy urządzeń melioracyjnych, po uprzednim uzgodnieniu z właściwym zarządcą tych urządzeń oraz należy uzgodnić z Wojewódzkim Zarządem Melioracji i Urządzeń Wodnych w Białymstoku.

Rozdział 4.

ZASADY OCHRONY DZIEDZICTWA KULTUROWEGO I ZABYTKÓW ORAZ DÓBR KULTURY WSPÓŁCZESNEJ

§ 10. Ochrona zabytków i obiektów o wartościach kulturowych oraz zabytków archeologicznych:

- 1) teren objęty planem nie jest objęty strefą ochrony konserwatorskiej;

- 2) na obszarze objętym planem, nie występują zabytki nieruchome wpisane do rejestru zabytków, ani też zabytki ujęte w wojewódzkiej ewidencji zabytków;
- 3) na terenie objętym planem znajdują się następujące stanowiska archeologiczne ujęte w wojewódzkiej ewidencji zabytków: * m. Sokółka:
 - st. 20 (AZP 32 – 89/54) – osada,
 - st. 28 (AZP 28 – 89/62) – ślad osadnictwa, * Wojnachy:
 - st. 3 (AZP 32 – 90/14),
 - st. 4 (AZP 32 – 90/15),
 - st. 5 (AZP 32 – 90/16),
- a) wszelka działalność inwestycyjna na terenie występowania stanowiska archeologicznego, ujętego w wojewódzkiej ewidencji zabytków, może być prowadzona wyłącznie po uprzednim przeprowadzeniu wyprzedzających archeologicznych badań ratowniczych, na które należy uprzednio uzyskać pozwolenie Podlaskiego Wojewódzkiego Konserwatora Zabytków,
- b) wszelkie roboty budowlane w bezpośrednim sąsiedztwie (w odległości 20m) od stanowiska archeologicznego, ujętego w wojewódzkiej ewidencji zabytków, mogą być prowadzone wyłącznie pod nadzorem archeologicznym, po uprzednim uzyskaniu pozwolenia Podlaskiego Wojewódzkiego Konserwatora Zabytków,
- c) ponadto na pozostałym terenie objętym planem, w przypadku odkrycia podczas prac budowlanych lub robót ziemnych przedmiotów, co do których istnieje przypuszczenie, że są one zabytkami, inwestor i wykonawca są zobowiązani wstrzymać wszelkie prace budowlane i zawiadomić Burmistrza Sokółki oraz Wojewódzkiego Konserwatora Zabytków;
- 4) obszar występowania stanowisk archeologicznych winien być wyłączony z zabudowy elektrowniami wiatrowymi.

Rozdział 5.

WYMAGANIA WYNIKAJĄCE Z POTRZEB KSZTAŁTOWANIA PRZESTRZENI PUBLICZNYCH

§ 11. Ustalenia dotyczące wymagań wynikających z potrzeb kształtowania przestrzeni publicznych:

- 1) na obszarze objętym planem nie przewiduje się przestrzeni publicznych za wyjątkiem dróg publicznych oznaczonych na rysunku planu symbolem KD, dla których obowiązują ustalenia zawarte w Rozdziale 9 § 15 niniejszej uchwały.

Rozdział 6.

GRANICE I SPOSOBY ZAGOSPODAROWANIA TERENÓW LUB OBIEKTÓW PODLEGAJĄCYCH OCHRONIE, USTALONYCH NA PODSTAWIE ODRĘBNYCH PRZEPISÓW

§ 12. Na obszarze objętym planem nie występują tereny lub obiekty podlegające ochronie na podstawie odrębnych przepisów, w tym tereny górnicze, a także narażone na niebezpieczeństwo powodzi oraz zagrożone osuwaniem się mas ziemnych.

Rozdział 7.

SZCZEGÓŁOWE ZASADY I WARUNKI SCALANIA I PODZIAŁU NIERUCHOMOŚCI OBJĘTYCH PLANEM

§ 13. 1. Na obszarze objętym planem nie ustala się szczegółowych zasad i warunków scalania i podziału nieruchomości w rozumieniu przepisów szczególnych z zakresu gospodarki nieruchomościami.

- 1) ustala się, że linie rozgraniczające stanowią podstawę do przeprowadzenia podziału w miejscu ich przebiegu;
- 2) dopuszcza się wtórny podział oraz scalanie gruntów rolnych zgodnie z ustaleniami zawartymi w § 7 ust. 1 pkt 9 i 10 niniejszej uchwały oraz przepisami szczególnymi.

Rozdział 8.
SZCZEGÓLNE WARUNKI ZAGOSPODAROWANIA TERENÓW ORAZ OGRANICZENIA JEGO
UŻYTKOWANIA, W TYM ZAKAZU ZABUDOWY

§ 14. 1. Dla terenów oznaczonych w planie symbolami EW/R i Rs obowiązują warunki zagospodarowania terenów oraz ograniczenia jego użytkowania, w tym zakaz zabudowy określone w § 7 ust. 1 i 3, § 8 ust. 3 i § 9 ust. 2 niniejszej uchwały.

2. Dla terenów określonych w ust. 1 (ewentualnie dla terenów oznaczonych w planie symbolem R) odpowiednio przyjmuje się szerokość pasa technologicznego zgodnie z zapisami § 16 pkt 9 niniejszej uchwały.

Rozdział 9.
ZASADY MODERNIZACJI, ROZBUDOWY I BUDOWY SYSTEMÓW KOMUNIKACJI
I INFRASTRUKTURY TECHNICZNEJ

§ 15. W zakresie zasad modernizacji, rozbudowy i budowy systemu **komunikacji** ustala się:

- 1) obsługę komunikacyjną obszaru objętego planem drogami oznaczonymi symbolami: **KD-Z** – powiatową klasy Z (zbiorcza), **KDW-Dx** – wewnętrznymi klasy D (dojazdowa) jako ciągi pieszo-jezdne w ciągu istniejących dróg, stanowiących dojazdy do terenów rolnych i elektrowni wiatrowych, **KDW(p)-Dx** – wewnętrznymi klasy D (dojazdowa) jako ciągi pieszo-jezdne, projektowanymi po nowym terenie, stanowiącymi dojazdy do terenów rolnych i elektrowni wiatrowych, o następujących parametrach:
 - a) 1÷6KDW(p)-Dx – o szerokościach w liniach rozgraniczających 5 m, szerokość jezdni od 3 do 5 m z wyokrągleniami na skrzyżowaniach dróg promieniami R=6 m i R=30÷50 m na czas budowy farmy wiatrowej, na kierunkach dojazdowych do elektrowni wiatrowych, z rozszerzeniem przy wiatrakach celem wykonania placów serwisowych o powierzchni od 800 m² do 1200 m² jak w rysunku planu, lokalizacja dróg i szczegółowe rozwiązania określone będą zgodnie z obowiązującymi przepisami szczególnymi,
 - b) 7KD-Z – powiatową klasy Z Nr 1295B Sokółka (ul. M. Konopnickiej) – Słojniki o szerokości w istniejących liniach rozgraniczających i normatywnej szerokości jezdni,
 - c) 8KDW-Dx – o szerokości w liniach rozgraniczających 6 m, szerokość jezdni od 3 m do 6 m,
 - d) 9KDW-Dx – o szerokości w liniach rozgraniczających 9 m, szerokość jezdni od 3 m do 6 m,
 - e) 10KDW-Dx – o szerokości w liniach rozgraniczających 5 m, szerokość jezdni od 3 m do 5 m,
 - f) 11KDW-Dx – o szerokości w istniejących liniach rozgraniczających,
 - g) 12KDW-Dx – o szerokości w liniach rozgraniczających 6 m, szerokość jezdni od 3 m do 6 m;
- 2) narożne ścięcia linii rozgraniczających na skrzyżowaniach dróg 5x5 m jak w rysunku planu;
- 3) rozwiązania techniczne dróg wewnętrznych, w tym zmiany szerokości nawierzchni należy wykonać zgodnie z obowiązującymi przepisami szczególnymi w uzgodnieniu z ich zarządcami, bez potrzeby zmiany ustaleń planu;
- 4) powiązania układu komunikacyjnego z układem zewnętrznym stanowią droga powiatowa Nr 1295B w połączeniu z drogą krajową Nr 19 w m. Sokółka (leżącą poza granicami opracowania).

§ 16. W zakresie **infrastruktury elektroenergetycznej** ustala się:

- 1) odbiór energii elektrycznej z elektrowni wiatrowych, oznaczonych na rysunku planu symbolami od EW1 do EW6, poprzez projektowane stacje transformatorowe zlokalizowane w pobliżu tych elektrowni, a oznaczone na rysunku planu odpowiednio symbolami od ST1 do ST6;
- 2) możliwość lokalizacji infrastruktury technicznej, niezbędnej do obsługi i funkcjonowania elektrowni wiatrowych, na terenach oznaczonych symbolami: EW/R, Rs i R;
- 3) przesył energii elektrycznej z poszczególnych elektrowni wiatrowych – elektroenergetycznymi liniami kablowymi SN lub nn do istniejącego w mieście i gminie Sokółka systemu elektroenergetycznego;
- 4) rozstrzygnięcie sposobu włączenia do systemu (do istniejącej stacji elektroenergetycznej 110/15 kV Sokółka, czy do istniejącego w pobliżu systemu SN 15 kV, po dostosowaniu jego do nowych warunków pracy) winno nastąpić na etapie projektu budowlanego, po uzyskaniu warunków przyłączenia do sieci tych obiektów;

- 5) projektowane linie kablowe SN 15 kV lub nn należy prowadzić poza pasem drogowym dróg publicznych – dopuszcza się możliwość prowadzenia linii kablowych SN lub nn w pasie drogowym dróg publicznych, zgodnie z przepisami szczególnymi;
- 6) dopuszczenie prowadzenia linii kablowych elektroenergetycznych i telekomunikacyjnych do obsługi farmy wiatrowej – w pasach drogowych dróg wewnętrznych oraz po terenach rolnych, zgodnie z przepisami szczególnymi;
- 7) na rysunku planu pokazano propozycję przebiegu trasy linii kablowych;
- 8) zachowanie z możliwością przebudowy lub dostosowania urządzeń do nowych warunków pracy, na warunkach gestorów sieci, w oparciu o przepisy szczególne – istniejących urządzeń elektroenergetycznych i telekomunikacyjnych w granicach opracowania planu;
- 9) wymagane odległości elektrowni wiatrowych od istniejącej i planowanej infrastruktury elektroenergetycznej:
 - a) dla linii SN jednotorowej – pas technologiczny o szerokości 25 m,
 - b) dla linii SN dwutorowej – pas technologiczny o szerokości 30 m,
 - c) dla linii nn odpowiednio 20 m i 25 m, w którym w dowolnym stanie pracy siłowni wiatrowej nie może znaleźć się jakiegokolwiek element elektrowni wiatrowej, w szczególności łopaty wirnika;
- 10) utrzymanie użytkowania terenów farmy w sposób nie powodujący utrudnień w prawidłowym funkcjonowaniu istniejącej infrastruktury technicznej;
- 11) realizację inwestycji elektroenergetycznych w oparciu o ustawę z dnia 10 kwietnia 1997r. „Prawo energetyczne” (tekst jedn. Dz. U. z 2012r. poz. 1059), Rozporządzenie Ministra Gospodarki w sprawie szczegółowych warunków funkcjonowania systemu elektroenergetycznego (Dz. U. z 2007r. Nr 93, poz. 623) oraz innymi stosownymi przepisami.

§ 17. W zakresie obsługi telekomunikacyjnej ustala się:

- 1) na terenie objętym planem dopuszcza się lokalizację inwestycji celu publicznego z zakresu łączności publicznej w rozumieniu przepisów szczególnych;
- 2) możliwość prowadzenia linii kablowych światłowodowych, niezbędnych do funkcjonowania farmy wiatrowej, z zachowaniem przepisów szczególnych;
- 3) konieczność przebudowy istniejącej sieci telekomunikacyjnej, która koliduje z projektowanym zagospodarowaniem terenu, na warunkach gestora sieci, zgodnie z przepisami szczególnymi.

§ 18. 1. Elektrownie wiatrowe będą pracowały bezobsługowo, w związku z czym ustala się, że na terenie przedmiotowej inwestycji oznaczonej na rysunku planu symbolami EW, nie projektuje się uzbrojenia terenu w zakresie **zaopatrzenia w wodę**, jak również **odprowadzenia ścieków komunalnych**.

2. Na pozostałych terenach objętych opracowaniem niniejszego planu obowiązują zasady zgodnie z przepisami szczególnymi oraz z rozstrzygnięciami Burmistrza Sokółki.

§ 19. W zakresie wód opadowych i roztopowych ustala się:

- 1) wody opadowe i roztopowe z terenów inwestycji odprowadzane będą do gruntu bezpośrednio na użytkowanych działkach z zastosowaniem ułatwiających rozwiązań technicznych np. powierzchni przepuszczalnych lub terenów zielonych;
- 2) właściciel lub użytkownik terenu jest zobowiązany do zachowania powierzchni przepuszczalnych w stopniu umożliwiającym zapewnienie przesiąkania wód deszczowych na użytkowanym terenie oraz do zapewnienia takiego ukształtowania terenu i zastosowania takich rozwiązań technicznych aby uniemożliwić spływ wód na grunty sąsiednie;
- 3) odprowadzanie ścieków deszczowych z nawierzchni utwardzonych ciągów komunikacyjnych przewiduje się w oparciu o urządzenia odwadniające, a po ich podczyszczeniu z odprowadzeniem do lokalnego systemu melioracyjnego;
- 4) zakaz wprowadzania do wód lub do ziemi ścieków i wód opadowych nie spełniających obowiązujących norm ustalonych w przepisach szczególnych.

§ 20. W zakresie systemu usuwania odpadów stałych ustala się:

- 1) dla farmy wiatrowej wymóg okresowego usuwania i wywozu zużytego oleju transformatorowego oraz z przekładni turbin wiatrowych i ich utylizację zgodnie z przepisami szczególnymi oraz uchwalonymi przepisami lokalnymi;
- 2) gospodarowanie innymi odpadami zgodnie z przepisami ustawy o odpadach z dnia 14 grudnia 2012r. (Dz. U. z 2013r. poz. 21).

Rozdział 10.

SPOSÓB I TERMIN TYMCZASOWEGO ZAGOSPODAROWANIA, URZĄDZENIA I UŻYTKOWANIA TERENÓW

§ 21. Ustala się następujące sposoby i terminy tymczasowego zagospodarowania i użytkowania terenów:

- 1) do czasu zagospodarowania terenu zgodnie z ustaleniami planu, teren może być użytkowany w sposób dotychczasowy;
- 2) dopuszcza się tymczasowe zajęcie terenów oznaczonych na rysunku planu symbolami EW/R, Rs i R w celu budowy linii elektroenergetycznych oraz infrastruktury komunikacyjnej;
- 3) ustala się, po zakończeniu prac budowlanych, o których mowa w ust. 2 obowiązek bezzwłocznego przywrócenia tego terenu do stanu pierwotnego, w części nie zajętej w sposób trwały;
- 4) nie ustala się terminów rozpoczęcia robót budowlanych na poszczególnych terenach określonych na rysunku planu liniami rozgraniczającymi.

Rozdział 11.

STAWKI PROCENTOWE, NA PODSTAWIE KTÓRYCH USTALA SIĘ OPŁATĘ Z TYTUŁU WZROSTU WARTOŚCI NIERUCHOMOŚCI W ZWIĄZKU Z UCHWALENIEM PLANU

§ 22. Zgodnie z art. 36 ust.4 ustawy o planowaniu i zagospodarowaniu przestrzennym ustala się wysokość stawki procentowej służącej naliczeniu jednorazowej opłaty z tytułu wzrostu wartości nieruchomości w związku z uchwaleniem planu:

- 1) dla terenów lokalizacji elektrowni (turbin) wiatrowych oznaczonych symbolem EW – 30% (słownie: trzydzieści procent);
- 2) dla terenów dróg wewnętrznych niepublicznych oraz placów montażowych (serwisowych) – 30% (słownie: trzydzieści procent);
- 3) stwierdza się, że na pozostałych terenach objętych planem nie będzie miał miejsca wzrost wartości nieruchomości spowodowany uchwaleniem planu, a więc nie zachodzą okoliczności wymagające naliczenia opłaty.

Rozdział 12.

WYMAGANIA W ZAKRESIE OBRONY CYWILNEJ I OCHRONY PRZECIWPÓŻAROWEJ

§ 23. W zakresie **obrony cywilnej** ustala się:

- 1) na terenie objętym planem nie występują trasy przejazdów dla pojazdów z niebezpiecznymi środkami technicznymi;
- 2) stacje transformatorowe należy dostosować do systemu wygaszania oświetlenia zewnętrznego;
- 3) oświetlenie zewnętrzne (np. dróg, obiektów budowlanych) należy przystosować do systemu centralnego wygaszania;
- 4) poza ustaleniami zawartymi w pkt 1 – 3 nie ustala się innych dodatkowych wymagań z zakresu obrony cywilnej niż zawarte w przepisach szczególnych.

§ 24. W zakresie **ochrony przeciwpożarowej** ustala się:

- 1) obowiązek projektowania obiektów budowlanych (w tym stacji transformatorowych) oraz terenów i zabezpieczenia przeciwpożarowego zgodnie z obowiązującymi przepisami szczególnymi;
- 2) zapewnianie zaopatrzenia wodnego do celów przeciwpożarowych oraz zaprojektowania dróg pożarowych umożliwiających dojazd i dostęp dla jednostek ratowniczo – gaśniczych straży pożarnej zgodnie z obowiązującymi przepisami;

3) obowiązek uzgadniania projektów budowlanych pod względem ochrony przeciwpożarowej w zakresie i na zasadach określonych w obowiązujących przepisach szczególnych.

Rozdział 13.

PRZEZNACZENIE GRUNTÓW ROLNYCH NA CELE NIEROLNICZE

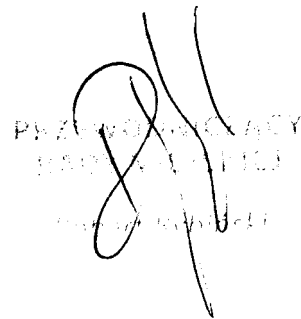
§ 25. Przeznacza się na cele nierolnicze grunty rolne sklasyfikowane jako: RIVa – razem: 10,4713 ha; RIVb – razem: 6,1649 ha; RV – razem: 1,1067 ha; PsIV – razem: 0,1732 ha; PsV – razem: 0,2810 ha; PsVI – razem: 0,6776 ha; LV – razem: 0,4699 ha, ogółem: 19,4644 ha, przeznaczone pod lokalizację EW oraz KDW(p)-Dx, leżące w obrębach geodezyjnych: Słojniki i Wojnacy w gminie Sokółka.

DZIAŁ III.

POSTANOWIENIA KOŃCOWE

§ 26. Wykonanie uchwały powierza się Burmistrzowi Sokółki.

§ 27. Uchwała wchodzi w życie po upływie 14 dni od dnia ogłoszenia w Dzienniku Urzędowym Województwa Podlaskiego.

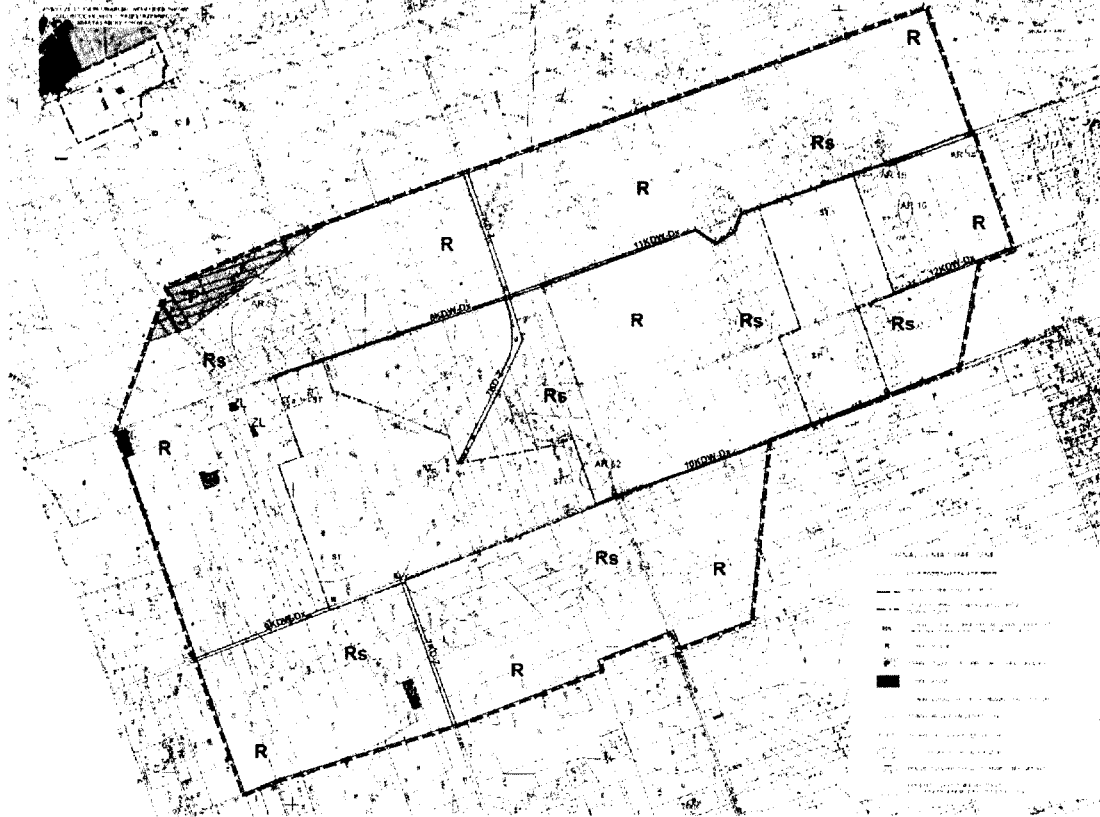


PRZEWODNICĄCY
RADA GMINY
SOKÓŁKA

Załącznik Nr 1 do Uchwały Nr XLVII/357/13
Rady Miejskiej w Sokółce
z dnia 10 października 2013 r.

MIEJSCOWY PLAN ZAGOSPODAROWANIA PRZESTRZENNEGO W OBRĘBIE WSI KUROWSZCZYŻNA, WOJNACHY I SŁOJNIKI
W GMINIE SOKÓLKA Z PRZEZNACZENIEM POD LOKALIZACJĘ ELEKTROWNI WIATROWYCH

ZALĄCZNIK NR 1

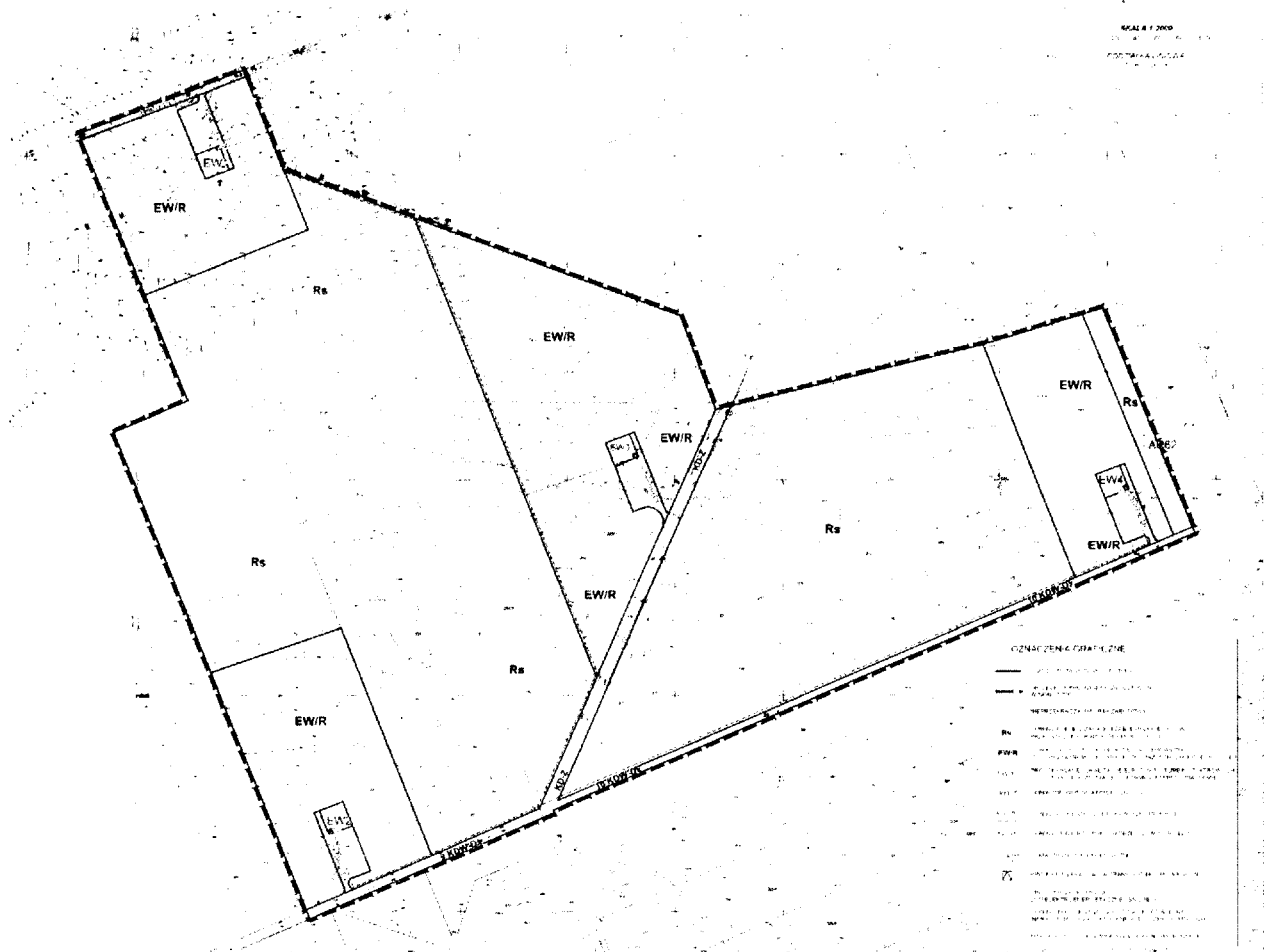


[Handwritten signature]
Robert Rybicki

Załącznik Nr 2 do Uchwały Nr XLVII/357/13
Rady Miejskiej w Sokółce
z dnia 10 października 2013 r.

MIEJSCOWY PLAN ZAGOSPODAROWANIA PRZESTRZENNEGO W OBRĘBIE WSI: KUROWSZCZYŻNA, WOJNACHY
I SŁOJNIKI W GMINIE SOKÓŁKA Z PRZEZNACZENIEM POD LOKALIZACJĘ ELEKTROWNI WIATROWYCH

ZALĄCZNIK NR 2



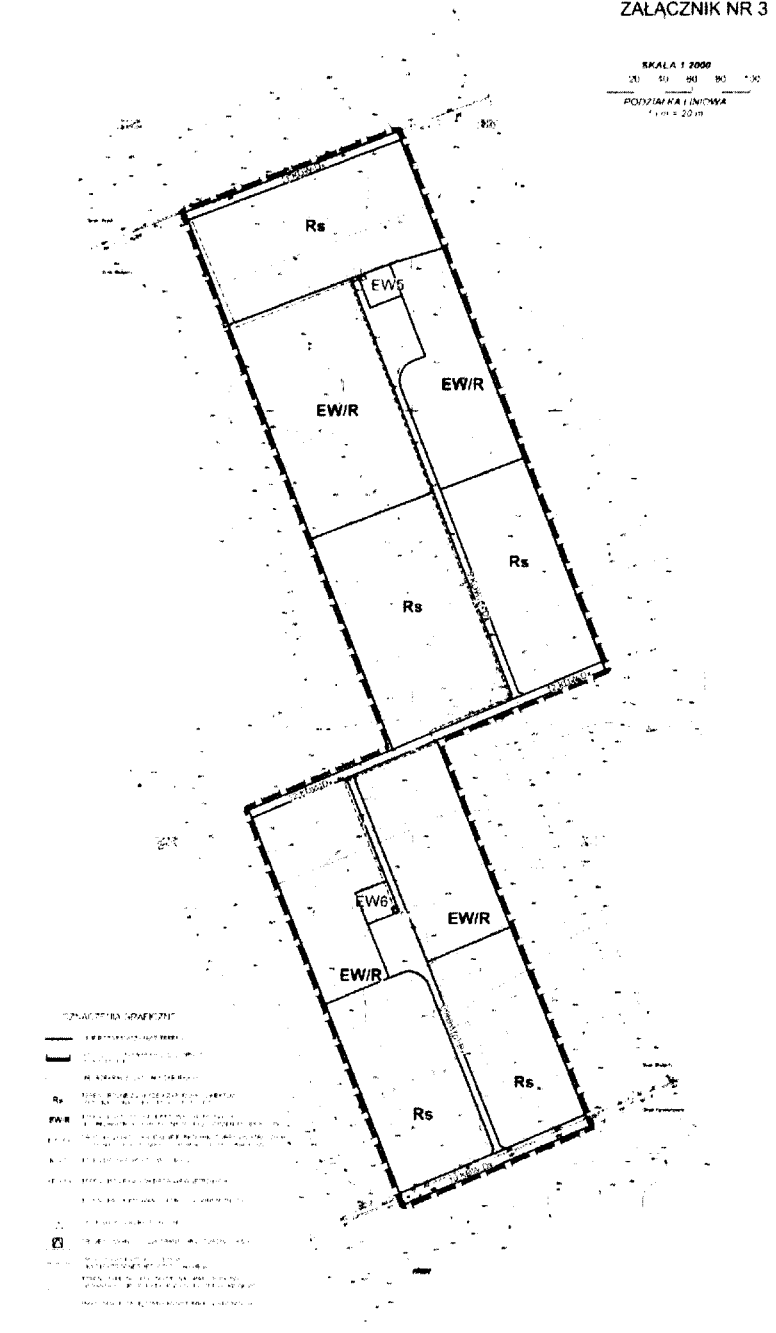
PRZEWODNICZĄCY
RADA MIEJSKA
[Signature]

Załącznik Nr 3 do Uchwały Nr XLVII/357/13
Rady Miejskiej w Sokółce
z dnia 10 października 2013 r.

MIEJSCOWY PLAN ZAGOSPODAROWANIA PRZESTRZENNEGO
W OBRĘBIE WSI: KUROWSZCZYŻNA, WOJNACHY I SŁOJNIKI
W GMINIE SOKÓŁKA Z PRZEZNACZENIEM POD LOKALIZACJĘ
ELEKTROWNI WIATROWYCH

ZALĄCZNIK NR 3

SKALA 1:2000
20 50 80 100
POZIOMA I LINIOWA
1 cm = 20 m



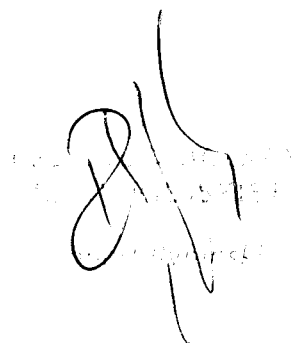
[Handwritten signature]
RADA MIEJSKA
Rajon Rybicki

Załącznik Nr 4 do Uchwały Nr XLVII/357/13

Rady Miejskiej w Sokółce

z dnia 10 października 2013 r.

Na podstawie art. 20, ust. 1 ustawy z dnia 27 marca 2003r. o planowaniu i zagospodarowaniu przestrzennym (Dz. U. z 2012r. poz. 647, zm. z 2012r. poz. 951 i 1445, z 2013r. poz. 21, poz. 405) Rada Miejska w Sokółce stwierdza, że „miejscowy planu zagospodarowania przestrzennego w obrębie gruntów wsi: Kurowszczyzna, Wojnacy i Słojniki w gminie Sokółka z przeznaczeniem pod lokalizację elektrowni wiatrowych” nie narusza ustaleń „Studium uwarunkowań i kierunków zagospodarowania przestrzennego miasta i gminy Sokółka” uchwalonego uchwałą Nr XIV/132/99 Rady Miejskiej w Sokółce z dnia 15 grudnia 1999r., zmienionego uchwałą Nr XXXI/239/05 Rady Miejskiej w Sokółce z dnia 1 marca 2005r. oraz uchwałą Nr XVII/103/11 Rady Miejskiej w Sokółce z dnia 29 września 2011r.

A handwritten signature in black ink, consisting of several loops and a long vertical stroke, positioned on the right side of the page.

ROZSTRZYGNIĘCIE O SPOSOBIE ROZPATRZENIA

uwag wniesionych do miejscowego planu zagospodarowania przestrzennego w obrębie wsi: Kurowszczyzna, Wojnachy i Słojniki w gminie sokółka z przeznaczeniem pod lokalizację elektrowni wiatrowych.

Na podstawie art. 20 ust. 1 ustawy z dnia 27 marca 2003r. o planowaniu i zagospodarowaniu przestrzennym (Dz. U. z 2012r. poz. 647, zm. z 2012r. poz. 951 i 1445, z 2013r. poz. 21, poz. 405) oraz art. 42 ustawy z dnia 3 października 2008r. *o udostępnianiu informacji o środowisku i jego ochronie, udziale społeczeństwa w ochronie środowiska oraz o ocenach oddziaływania na środowisko* (Dz. U. z 2008r. Nr 199 poz 1227) Rada Miejska w Sokółce stwierdza, że w wyniku rozpatrzenia uwag wniesionych do przedłożonego do uchwalenia projektu planu zagospodarowania przestrzennego w obrębie wsi: Kurowszczyzna, Wojnachy i Słojniki w gminie Sokółka z przeznaczeniem pod lokalizację elektrowni wiatrowych”. – nie uwzględnia się następujących uwag do planu. :

- 1) uwagi Spółki SPARTUS Sp. z o. o. ul. Kopernika 30 lok. 535; 00-950 Warszawa, dotyczącej dopuszczenia usytuowania elektrowni wiatrowych na całym terenie objętym projektem miejscowego planu zagospodarowania przestrzennego, bez wyznaczania w tym względzie konkretnych lokalizacji .

Obszary lokalizacji elektrowni wiatrowych (bez wyznaczania konkretnych lokalizacji) określono w Studium uwarunkowań i kierunków zagospodarowania przestrzennego miasta i gminy Sokółka. Miejscowy plan zagospodarowania przestrzennego sporządza się w celu umożliwienia realizacji przedsięwzięcia, jakim jest farma wiatrowa, a mianowicie wyznaczenia w terenie proponowanych lokalizacji elektrowni wiatrowych (z dopuszczeniem możliwości niewielkiego przesunięcia) wraz z dojazdem i placem montażowym oraz urządzeniami i obiektami towarzyszącymi. Uchwalenie planu zagospodarowania przestrzennego pozwala na zmianę przeznaczenia gruntów rolnych na cele nierolnicze, a dotyczy to gruntów przeznaczonych w planie pod: lokalizację (posadowienie) turbin wiatrowych, placów montażowych i projektowanych dróg dojazdowych, jak też poszerzenia istniejących. Konieczne jest zatem wskazanie w miejscowym planie zagospodarowania przestrzennego, choćby proponowanej lokalizacji przedmiotowego przedsięwzięcia inwestycyjnego. Uwzględnienie przedmiotowej uwagi uniemożliwiłoby uzyskanie pozwolenia na budowę na konkretną inwestycje z uwagi iż w planie dany teren musi mieć zapewnienie obsługi komunikacyjnej i infrastrukturalnej niezbędnej dla funkcjonowania tego terenu. Projekt planu przewiduje konkretne obszary na których będą zlokalizowane maszty elektrowni wiatrowych i w stosunku do tych obszarów następuje zmiana przeznaczenia terenu - ma to wpływ na rodzaj i wysokość podatku od nieruchomości. Tereny na których nie będą zlokalizowane maszty pozostaną w rolniczym użytkowaniu.

- 2) uwagi Spółki SPARTUS Sp. z o. o. ul. Kopernika 30 lok. 535; 00-950 Warszawa, dotyczącej doprowadzenie do zgodności granic miejscowego planu zagospodarowania przestrzennego, określonych w Załączniku Nr 1 do uchwały intencyjnej Nr XXII/148/11 z dnia 30 grudnia 2011r. do zgodności ze studium uwarunkowań i kierunków zagospodarowania przestrzennego, przyjętego uchwałą Nr XVII/103/2011 z dnia 29 września 2011r., w zakresie który w planie został wskazany jako teren pod elektrownie wiatrowe, podczas gdy w studium teren ten nie ma takiego przeznaczenia.

Uwaga jest bezzasadna, ponieważ w obowiązującym studium wyznaczono „granice obszaru lokalizacji siłowni wiatrowych” – oznaczone przerywaną linią różową, natomiast granice opracowania przedmiotowego planu obejmują tereny lokalizacji siłowni wiatrowych wraz ze strefą ich oddziaływania. Tereny położone w strefie oddziaływania w studium są terenami rolnymi, jak również w miejscowym planie pozostają terenami rolnymi. Ponadto w sporządzonym miejscowym planie zagospodarowania przestrzennego teren lokalizacji elektrowni wiatrowych jest zgodny z terenem przeznaczonym pod tę funkcję w studium miasta i gminy Sokółka.

- 3) uwagi Pana Grzegorza Chomutnika zam. Kurowszczyzna 26, 16-100 Sokółka, dotyczącej usunięcia miejsc lokalizacji turbin wiatrowych, wskazanych na rysunku planu najbliższej jego działki o nr ewid. 20/2.

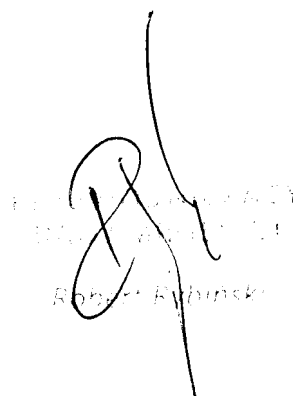
Przedmiotowa działka leży w obszarze rolniczej przestrzeni produkcyjnej i taki status działki pozostanie.

- 4) uwagi Pana Grzegorza Chomutnika zam. Kurowszczyzna 26, 16-100 Sokółka, dotyczącej ograniczenia zakresu planu poprzez przesunięcie północnych jego granic w ten sposób, by były one zgodne ze strefą przeznaczoną pod budowę elektrowni siłowych, która została wskazana w obowiązującym studium uwarunkowań i kierunków zagospodarowania przestrzennego.

Uwaga jest bezzasadna, ponieważ w obowiązującym studium wyznaczono „granice obszaru lokalizacji siłowni wiatrowych” – oznaczone przerywaną linią różową, natomiast granice opracowania przedmiotowego planu obejmują tereny lokalizacji siłowni wiatrowych wraz ze strefą ich oddziaływania. Tereny położone w strefie oddziaływania w studium są terenami rolnymi, jak również w miejscowym planie pozostają terenem rolnym. Ponadto w sporządzonym miejscowym planie zagospodarowania przestrzennego teren lokalizacji elektrowni wiatrowych jest zgodny z terenem przeznaczonym pod tę funkcję w studium uwarunkowań i kierunków zagospodarowania przestrzennego, miasta i gminy Sokółka.

- 5) uwagi Pana Grzegorza Chomutnika zam. Kurowszczyzna 26, 16-100 Sokółka, dotyczącej wyłączenia działki o nr ew. gr. 20/2 z w/w projektu miejscowego planu zagospodarowania przestrzennego.

Przedmiotowa działka została ujęta w obowiązującym studium uwarunkowań i kierunków zagospodarowania przestrzennego miasta i gminy Sokółka jako przewidziana pod obszary lokalizacji elektrowni wiatrowych, a miejscowy plan nie narusza ustaleń studium.



Robert Rybicki

Załącznik Nr 6 do Uchwały Nr XLVII/357/13

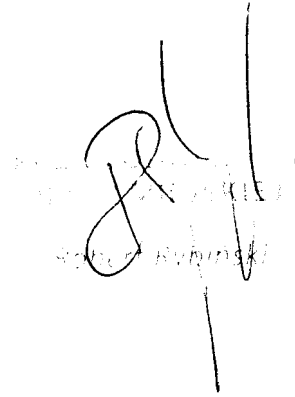
Rady Miejskiej w Sokółce

z dnia 10 października 2013 r.

ROZSTRZYGNIĘCIE

o sposobie realizacji inwestycji z zakresu infrastruktury technicznej zapisanych w miejscowym planie zagospodarowania przestrzennego w obrębie wsi: Kurowszczyzna, Wojnacy i Słojniki w gminie Sokółka z przeznaczeniem pod lokalizację elektrowni wiatrowych.

Na podstawie art. 20 ust. 1 ustawy z dnia 27 marca 2003r. o planowaniu i zagospodarowaniu przestrzennym (Dz. U. z 2012r. poz. 647, zm. z 2012r. poz. 951 i 1445, z 2013r. poz. 21, poz. 405) Rada Miejska w Sokółce stwierdza, że na terenie objętym planem, inwestycje z zakresu infrastruktury technicznej należące do zadań własnych miasta i gminy, będą realizowane z dochodów własnych miasta i gminy oraz innych źródeł finansowania, zgodnie z przepisami o finansach publicznych, na podstawie uchwalanych rocznych planów inwestycyjnych miasta i gminy.



Artur Kopyński