

**Projekt**

z dnia 22 czerwca 2015 r.

Zatwierdzony przez .....

**UCHWAŁA NR .....  
RADY MIEJSKIEJ W SOKÓLCE**

z dnia ..... 2015 r.

**w sprawie przystąpienia do sporządzenia miejscowego planu zagospodarowania przestrzennego części złoża kruszywa naturalnego DRAHLE VIII, gmina Sokółka.**

Na podstawie art. 18 ust. 2 pkt 15 ustawy z dnia 8 marca 1990 r. o samorządzie gminnym (Dz. U. z 2013 r. poz. 594, poz. 645 i poz. 1318 oraz z 2014 r. poz. 379 i poz. 1072) oraz art. 14 ust. 1, 2 i 4 ustawy z dnia 27 marca 2003 r. o planowaniu i zagospodarowaniu przestrzennym (Dz. U. z 2015 r. poz. 199) uchwala się, co następuje:

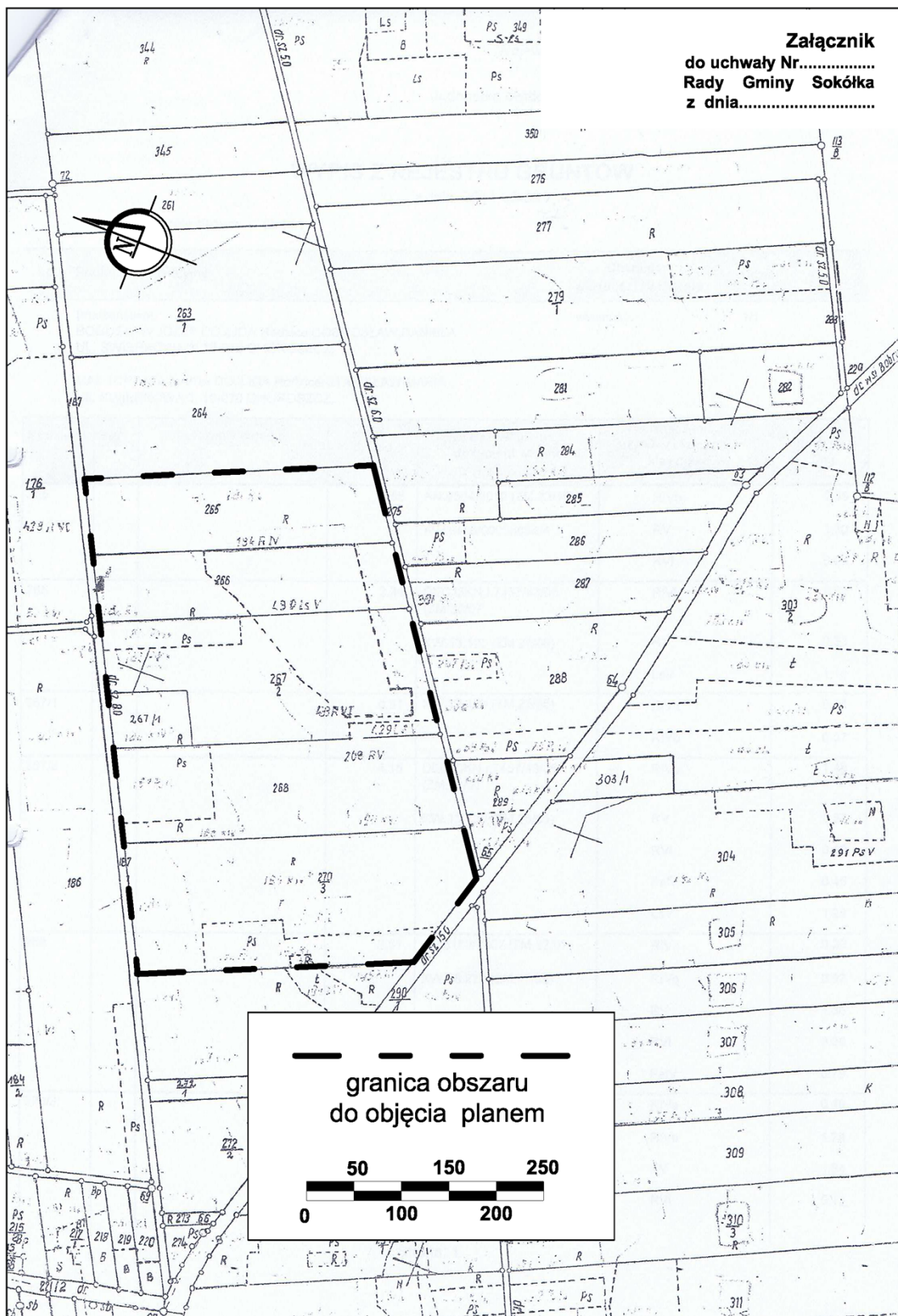
**§ 1.** Przystępuje się do sporządzenia miejscowego planu zagospodarowania przestrzennego terenu części złoża kruszywa naturalnego DRAHLE VIII, gmina Sokółka.

**§ 2.** Integralną częścią niniejszej uchwały jest załącznik graficzny określający granice obszaru objętego projektem planu, o którym mowa w § 1.

**§ 3.** Wykonanie uchwały powierza się Burmistrzowi Sokółki.

**§ 4.** Uchwała wchodzi w życie z dniem podjęcia.

Załącznik do Uchwały Nr .....  
Rady Miejskiej w Sokółce  
z dnia 11 czerwca 2015 r.



## ANALIZA

zasadności przystąpienia do sporządzenia w sprawie przystąpienia do sporządzenia miejscowego planu zagospodarowania przestrzennego złoża kruszywa naturalnego DRAHLE VIII, gmina Sokółka oraz stopnia zgodności przewidywanych rozwiązań z ustaleniami „Studium uwarunkowań i kierunków zagospodarowania przestrzennego miasta i gminy Sokółka”.

### · Podstawa prawna

- art. 14 ust. 5 ustawy z dnia 27 marca 2003 r. o planowaniu i zagospodarowaniu przestrzennym (Dz. U. z 2015 r. poz. 199).

### · Zasadność przystąpienia do sporządzenia planu:

Złoże Drahle VIII uzyskało już koncesję na wydobycie. Jednak wydobycie na całym obszarze złożeń nie jest możliwe, gdyż zgodnie z ewidencją gruntów na części terenu znajduje się grunt leśny. Zgodnie z ustawą o ochronie gruntów rolnych i leśnych (Dz. U. z 2013 r. poz. 1205 ze zm.) przed rozpoczęciem wydobycia należy uzyskać zgodę na zmianę przeznaczenia na cele nieleśne. Możliwe jest to tylko w procedurze opracowywania miejscowego planu zagospodarowania przestrzennego – stąd konieczność opracowania planu.

### · Przewidywane rozwiązania i funkcje terenu objętego planem:

Obszar wskazany do objęcia planem stanowi część obszaru udokumentowanego złoża Drahle VIII. Całość udokumentowanego złoża obejmuje trzy oddzielne Pola. Pole A położone jest na działkach oznaczonych numerami 270/3, 265, 266, 268, 267/1 i 267/2. Pole B obejmuje działkę 286, a Pole C działkę 284. Pola B i C od Pola A oddziela droga gruntowa oznaczona w ewidencji jako działka o nr 275. Granicami planu proponuje się objąć Pole A stanowiące jeden zwarty obszar. Przewidywana funkcja to obszary i tereny górnicze wskazane do eksploatacji kruszywa naturalnego.

### · Stopień zgodności przewidywanych rozwiązań planistycznych ze studium :

Zgodnie ze „Studium uwarunkowań i kierunków zagospodarowania przestrzennego miasta i gminy Sokółka” obszar wskazany do objęcia planem znajduje się w strefie występowania i eksploatacji kopalin – w rejonie nr 2 - w południowo - wschodniej części gminy – w rejonie wsi: Bohoniki – Drahle – Bobrowniki – Nowa Kamionka - Stara Kamionka. Znajdują się tu ogromne złoża o bardzo wysokiej jakości występujące jednolicie na bardzo dużym obszarze o powierzchni 2300 ha, w tym złoża będące już w eksploatacji o powierzchni 500 ha.

Zgodnie z rysunkiem studium złoża Drahle VI położone jest w **strefie PG-II** – do której zakwalifikowano obszary posiadające rozpoznanie zasięgu i zasobów znajdujących się tam złóż przygotowywane do eksploatacji.

Planowane przeznaczenie obszaru wskazanego do objęcia planem pod eksploatację kruszywa naturalnego nie narusza ustaleń studium.

### · Zakres prac planistycznych:

- określony w art. 15 ust. 2 – jako obowiązkowy.

Z rozpoznania zasobów geodezyjnych i kartograficznych oraz zakresu opracowania planu wynika, że plan ten będzie sporządzony zgodnie z art. 16 ust. 1 na kopii mapy zasadniczej w skali 1:1000.

## UZASADNIENIE

Podstawą do podjęcia uchwały jest art. 18 ust. 2 pkt 15 ustawy z dnia 8 marca 1990 r. o samorządzie gminnym (Dz. U. z 2013 r. poz. 594 ze zm.) i art.14 ust.1 i 2 ustawy z dnia 27 marca 2003 r. o planowaniu i zagospodarowaniu przestrzennym (Dz. U. 2012 r. poz. 647 ze zm.).

Obszar wskazany do objęcia planem stanowi część obszaru udokumentowanego złoża Drahle VIII. Cały obszar udokumentowanego złoża obejmuje działki o numerach ewidencyjnych 268, 267/2, 267/1, 266, 287, 265, 270/3, 284 – obręb wsi Drahle. Zasoby geologiczne złoża wynoszą łącznie 4 070,7 tys. ton. Koncesja na wydobycie kruszywa Marszałka Województwa Podlaskiego nr DIS-III.7422.2.29.2013 z dnia 30 maja 2014r.

Złoże udokumentowano w trzech niestykających się ze sobą polach: Pole A, Pole B i Pole C.

Pole A położone jest na działkach oznaczonych numerami 270/3, 265, 266, 268, 267/1 i 267/2. Pole B obejmuje działkę 286, a Pole C działkę 284. Pola B i C od Pola A oddziela droga gruntowa oznaczona w ewidencji jako działka o nr 275.

Na działkach nr 266 – 1,12 ha i 267/2 – 1,28 ha znajdują się użytki leśne, które zgodnie z ustawą o ochronie gruntów rolnych i leśnych (Dz. U. z 2013 r. poz.1205 ze zm.) wymagają uzyskania zgody na zmianę przeznaczenia na cele nieleśne. Możliwe jest tylko w procedurze opracowywania miejscowego planu zagospodarowania przestrzennego.

Granicami planu proponuje się objąć Pole A stanowiące jeden zwarty obszar.

Teren występowania złoża położony jest poza granicami obszarów należących do sieci NATURA 2000 oraz poza wyznaczonymi obszarami ochrony przyrody.

Zgodnie ze Studium uwarunkowań i kierunków zagospodarowania przestrzennego gminy Sokółka obszar objęty planem znajduje się w strefie występowania i eksploatacji kopalin – w rejonie nr 2 - w południowo -wschodniej części gminy – w rejonie wsi: Bohoniki – Drahle – Bobrowniki – Nowa Kamionka - Stara Kamionka. Znajdują się tu ogromne złoża o bardzo wysokiej jakości występujące jednolicie na bardzo dużym obszarze o powierzchni 2300 ha, w tym złoża będące już w eksploatacji o powierzchni 500 ha.

Zgodnie z rysunkiem studium złożo Drahle VIII położone jest w **strefie PG-II** – do której zakwalifikowano obszary posiadające rozpoznanie zasięgu i zasobów znajdujących się tam złóż i przygotowywane do eksploatacji.

Planowane przeznaczenie obszaru wskazanego do objęcia planem pod eksploatację kruszywa naturalnego nie narusza ustaleń studium.

Obecnie złożo Drahle VIII uzyskało już koncesję na wydobycie. Eksploatacja kruszywa nie jest możliwa wyłącznie na gruntach leśnych – stad konieczność opracowania planu.